

1. Obiekt

WIĘZIENIE W ZESPOLE SĄDU KRÓLEWSKIEGO ZIEMSKIEGO, OB. ARESZT  
ŚLEDczy

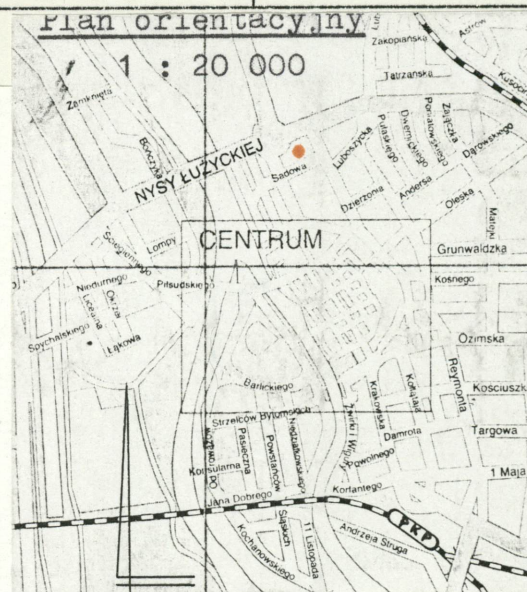
2. Czas powstania

1879 - 1881 r.

3. Miejscowość

O P O L E

11. Zdjęcia, rzut, przekrój, sytuacja, orientacja



4. Adres

45 - 033 Opole, ul. Sądowa 4  
nr hipoteczny nr mapy 42, działki  
6/3

5. Przynależność administracyjna

województwo opolskie

gmina m. Opole

6. Poprzednie nazwy miejscowości

Oppeln

Przynależność administracyjna  
1 VI 1975

województwo opolskie

powiat Opole

8. Właściciel i jego adres

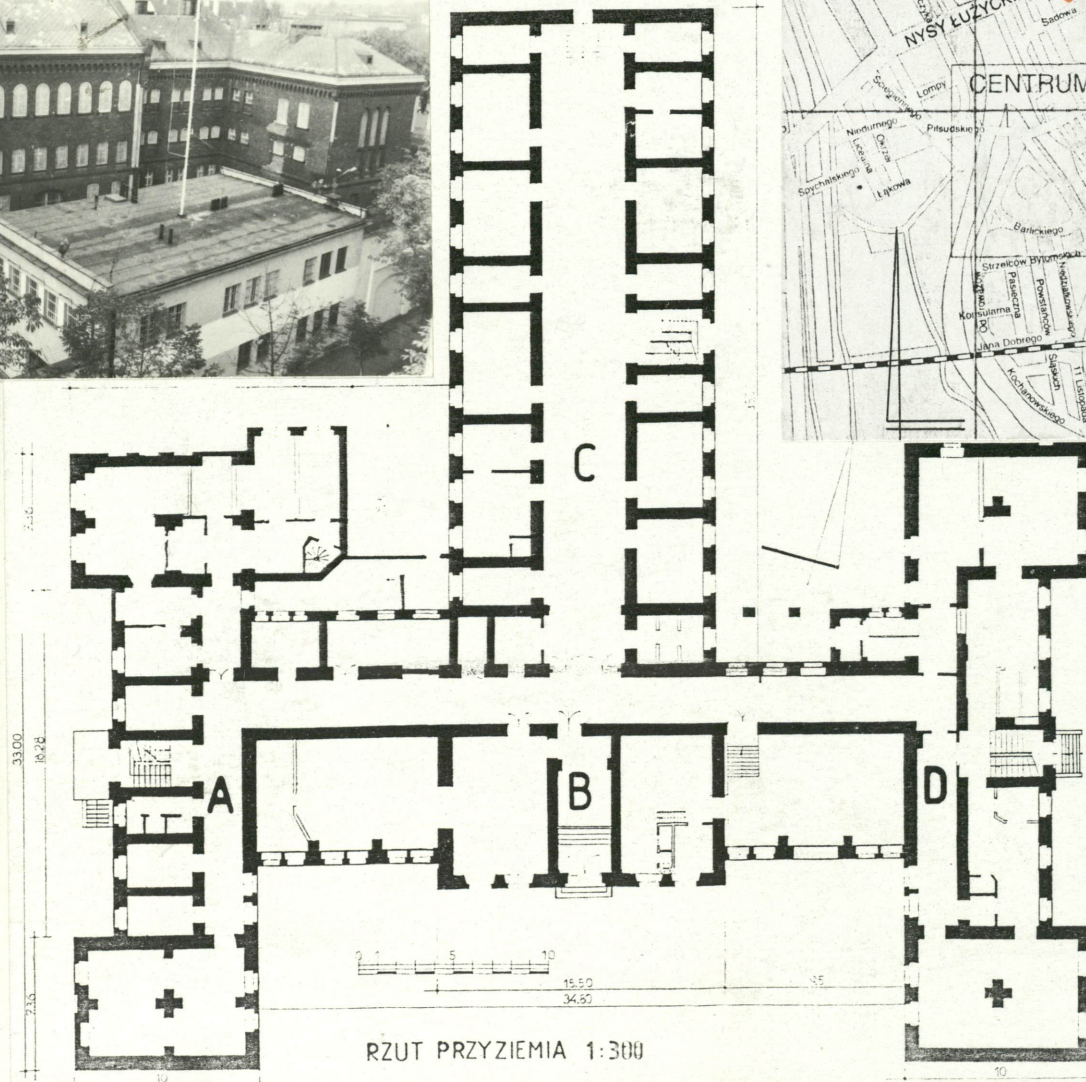
Rejonowy Areszt Śledczy  
ul. Sądowa nr 4  
45-033 Opole

9. Użytkownik i jego adres

Rejonowy Areszt Śledczy  
ul. Sądowa nr 4  
45-033 Opole

10. Rejestr zabytków

Nr 2298/92 data 29. 06. r. 1992



RZUT PRZYZIEMIA 1:300



## 12. Autorzy, historia obiektu, określenie stylu

Zbudowany w latach 1879-81 jako część zespołu budynków Królewskiego Pruskiego Sądu Ziemskiego i Okręgowego. Więzienie zespolone było wąskim łącznikiem z gmachem administracji i sądów - reprezentacyjnym obiektem na planie podkowy, wzniesionym z surowej cegły w tzw. stylu łuku pełnego /rundbogenstil/, nawiązującym formą do budowli włoskiego wczesnego renesansu. Sąd Ziemski usytuowany przy Nikolai-strasse /ob. Książąt Opolskich/ został zniszczony w czasie II wojny i rozebrany. Nie istnieje także łącznik, wiążący go z więzieniem. Na miejscu budynku sądu powstały bloki mieszkalne, w zach. części więzienia wymieniono mur, poszerzając nieco obszar więzienia. Po 1945 r. budynek więzienia adaptowano częściowo na użytek administracji. W przyziemiu ulokowano kuchnię i pralnię. Sam budynek więzienia nie uległ zmianom, natomiast dobudowano doń liczne aneksy, przybudówki, w których mieszczą się warsztaty, magazyny, kantyna. W zach. skrzydle znajdują się biura, także część biur i pomieszczeń służbowych ulokowano w korpusie. We wsch. skrzydle znajduje się oddział kobiecy.

Rundbogenstil w oszczędnej w wyrazie wersji ceglanej.

## 13. Opis ( sytuacja, materiał i konstrukcja, rzut, bryła, elewacja, wnętrze, wyposażenie, instalacje

Budynek więzienia otoczony wysokim murem, fasada korpusu równoległa do ul. Sądowej, blok penitencjarny i skrzydła boczne prostopadłe do niej. Od pd. nowszy budynek dla służb ochrony i straży więziennej, mieszczący wejście i biuro przepustek, od pn. do bloku penitencjarnego przylegają nowsze 1-kondygnacyjne budynki gospodarcze, warsztaty itp. Zbudowany z cegły prasowanej na zaprawie wapiennej, profilowanej w części detalu architektonicznego. Z zewnątrz lico ceglane, wewnątrz obiekt tynkowany. Kamienne parapety okienne /granit, piaskowiec/, część schodów kamienna. W kaplicy na piętrze żeliwny filar. Sklepienia : w części pomieszczeń ceramiczne odcinkowe /przyziemie, kotłownia, korytarze wszystkich kondygnacji/, często - jak w korytarzach wsparte na odcinkowych łękach. W bloku penitencjarnym nad głównym szerokim traktem kolebka dzielona gurtami /łuk koszowy/, sklepienie złożone z 7 przęseł, w których okrągłe świetliki. W sieni korpusu B /wejście gł. do gmachu/ sklepienie kolebkowe z lunetami. Pomieszczenia korpusu otwarte na blok penitencjarny parą arkad o łukach koszowych - między nimi, ponad wewnętrznymi kioskami straży sklepienia krzyżowe. W celach i pomieszczeniach administracyjnych stropy płaskie z podsufitkami, częściowo na belkach drewnianych, oraz płaskie na belkach stalowych w bloku penitencjarnym i /nowe/ stropy na belkach stalowych w skrzydłach bocznych A i D. Więźba : drewniana, stolcowa, wzmocniona kleszczami nad traktami bocznymi. Pokrycie : dach kryty łupkiem, szklane świetliki dwuspadowe. Posadzki : w przyziemiu podłogi cementowe, lastriko, płyty ceramiczne. W sieni korpusu płyty kamienne, w większości traktów komunikacyjnych różnobarwne płytki ceramiczne, lastriko, w celach deskowe drewniane podłogi, w pomieszczeniach administracyjno-biurowych podłogi z desek, parkiety, w kaplicy nowa podłoga z desek. Schody : wejście gł. - kamienne schodki granitowe, w sieni 1-biegowe kamienne, boczne wejścia do budynków z cementowymi podestami, schodki betonowe 1-biegowe, w sieniach i klatkach schodowych betonowe dwubiegowe powrotne z zakrętami, z balustradami ze stalowych prętów, w nowszym budynku ze strony pn. - zach. schody kręcone. W bloku penitencjarnym komunikacja między galeriami stalowymi schodami /galerie o konstrukcji betonowo-stalowej, wsparte na stalowych belkach. Żelazne balustrady z prętów/.

c.d. na wkładkach 2 i 3



<p>14. Kubatura</p> <p>26.121 m<sup>3</sup></p>	<p>15. Powierzchnia użytkowa</p> <p>4.673 m<sup>2</sup></p>	<p>16. Przeznaczenie pierwotne</p> <p>więzienie</p>	<p>17. Użytkowanie obecne</p> <p>więzienie, areszt śledczy, administracja</p>
<p>18. Prace budowlane i konserwatorskie, ich przebieg i dokumentacja</p> <p>W okresie powojennym zainstalowano centralne ogrzewanie w celach i całym kompleksie gmachów. Wymieniono system kanalizacyjny i instalację elektryczną. W latach 90-tych prowadzono sukcesywny remont stropów, wymieniając stare drewniane na niepalne, nowego typu. Także w latach 90-tych /ok.1992-3/ przeprowadzono remont i impregnację więźby dachowej. Oprócz tego sukcesywnie trwa wymiana rynien, obróbek blaszanych.</p>		<p>19. Stan zachowania ( fundamenty, ściany zewnętrzne, ściany wewnętrzne, sklepienia, stropy, konstrukcje dachowe, pokrycie dachu, wyposażenie, instalacje )</p> <p>Obiekt w stanie ogólnie zadowalającym, wyjątek - zużycie posadzek, podłóg, stolarki. Fundamenty w stanie dobrym, podobnie mury, tynki. Część stropów drewnianych, która była w zdecydowanie złym stanie - została wymieniona na nowe /na belkach stalowych/. Pozostałe zadowalające. Więźba impregnowana, w dobrym stanie, podobnie dach, jego poszycie. Mury w wielu miejscach uzupełniane nową cegłą - w miejsce otworów wybijanych w czasie remontów, oraz montowania instalacji, np. oświetlenia dziedzińców i spacernika.</p> <p>20. Najpilniejsze postulaty konserwatorskie</p> <p>Brak, stan dobry.</p>	



21. Akta archiwalne ( rodzaj akt. numer i miejsce przechowywania )

"Plan der Stadt Oppeln" 1894, Schönherr, litografia  
Archiwum Państwowe Wrocław, Kartografia. Rejencja  
Opolska, IX/72

22. Bibliografia

Rolf Hartmann, Guenther Schiedlausky " Die Bau - und  
Kunstdenkmaeler des Stadtkreis Oppeln" Breslau 1939, s. 153  
"Opole, plany miasta, widoki graficzne, fotografie /do  
1945 r./" MSO Opole, Oberschlesisches Landesmuseum  
Ratingen-Hosel, 1995 r., s. 76

23. Źródła ikonograficzne i fotograficzne ( rodzaj, miejsce przechowania, sygnatury

Niemiecka fotografia fasady Sądu Królewskiego Ziemskie-  
go, przechowywana w Muzeum Śląska Opolskiego w Opolu.

24. Uwagi różne

25. Opracował

tekst

plany, rysunki

zdjęcia fotogr.

imię, nazwisko, data, podpis

mgr Paweł Godlewski, X 1995

imię, nazwisko, data, podpis

imię, nazwisko, data, podpis

miejsce przechowywania negatywów

Karta po wypełnieniu podlega ochronie na podstawie przepisów prawa autorskiego

26. Adnotacje o inspekcjach, informacje o zmianach ( daty, imiona i nazwiska wypełniających )

27. Załączniki

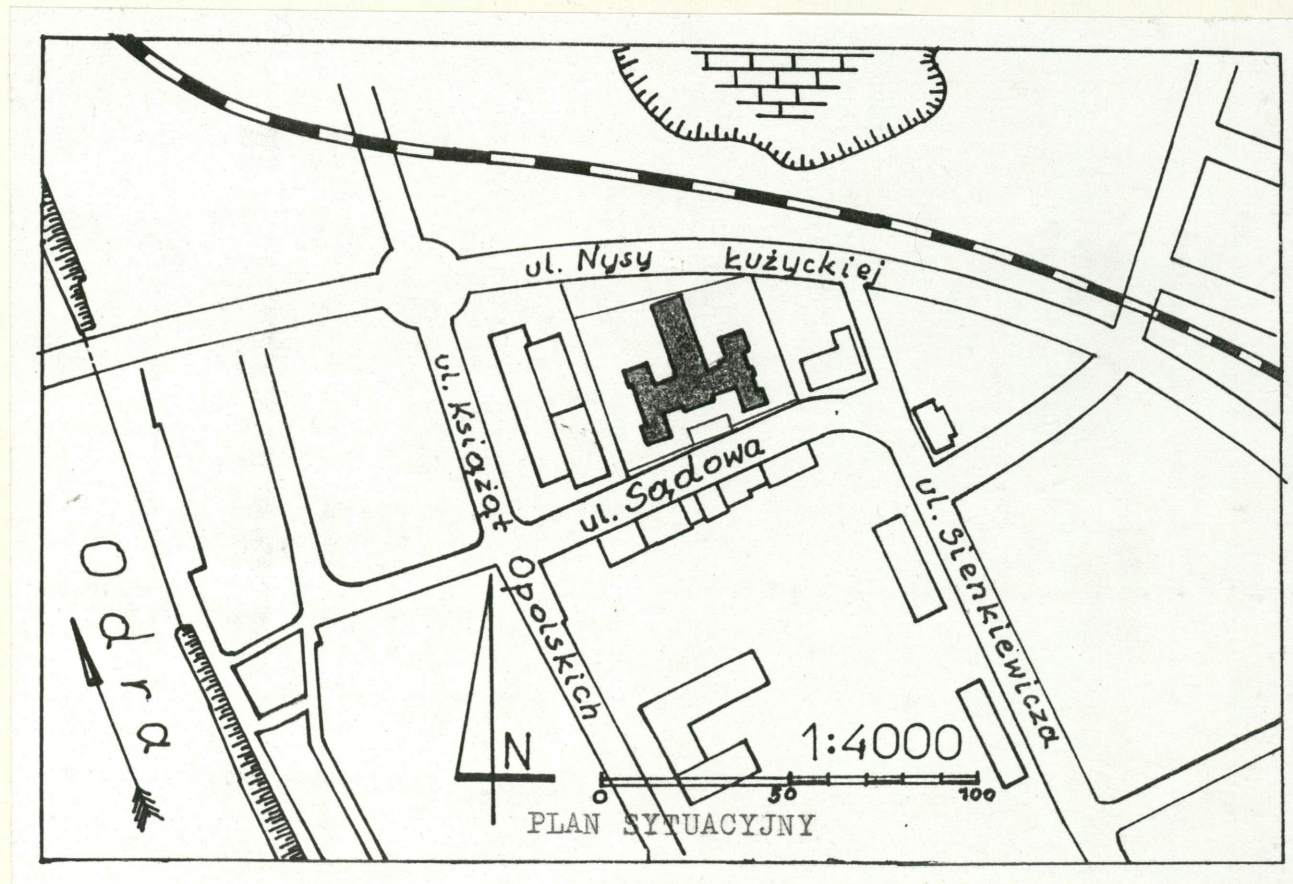
Wkładki nr. 1-5



# WKŁADKA DO KARTY EWIDENCYJNEJ ZABYTKÓW ARCHITEKTURY I BUDOWNICTWA

ZAŁĄCZNIK NR 1

1. Miejscowość	2. Obiekt (nazwa jak w karcie)	3. Zawartość wkładki (nazwa obiektu lub materiału uzupełniającego)
OPOLE	WIEZIENIE W ZESPOLE SĄDU ZIEMSKIEGO, OB. ARESZT ŚLEDczy	Plan sytuacyjny, repr. planu archiwalnego Schönhera z 1894 r.



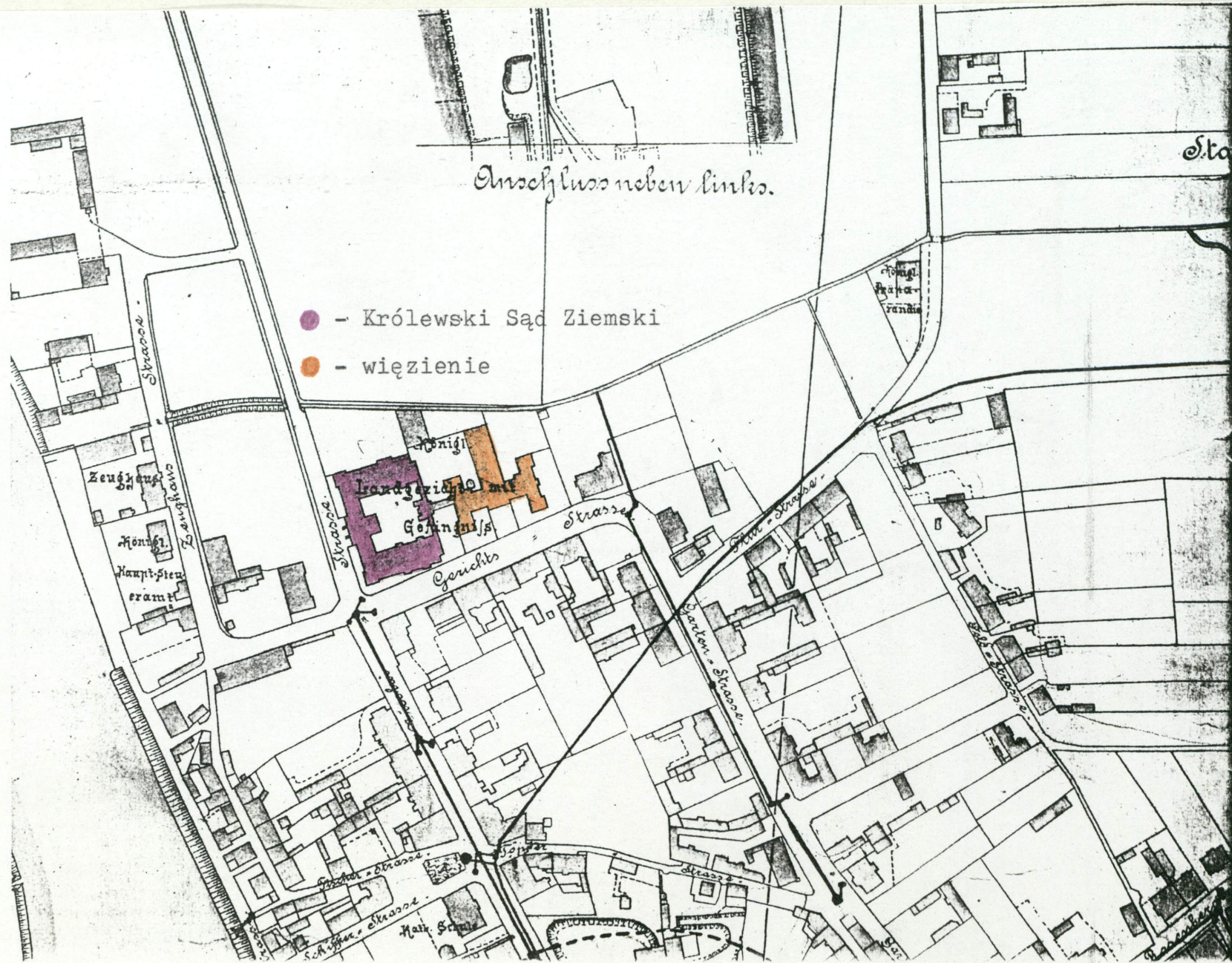
Wkładkę założył : mgr P. Godlewski X 1995 r.  
( imię, nazwisko, data )

Miejsce przechowywania negatywów : posiada autor

Wzór ODZ 1978 r.



Plan der Stadt Oppeln", Schönherr, 1894 (Kat. 22/1)





1. Miejscowość

OPOLE

2. Obiekt (nazwa jak w karcie)

WIĘZIENIE W ZESPOLE SĄDU  
ZIEMSKIEGO, OB. ARESZT ŚLEDczy

3. Zawartość wkladki (nazwa obiektu lub materiału uzupełniającego)

C.d. opisu

Otwory: okna w większości zamknięte odcinkowo, prostokątne bądź kwadratowe, z kratami żelaznymi i siatkami. W bloku penitencjarnym w zamykającej go pn. ścianie wielkie okno oświetlające główny trakt komunikacyjny - zamknięte półkoliście z metalowymi szczeblinami. W ryzalicie korpusu strychowe okna szczelinowe od wsch. i zach. strony. W poddaszu bloku penitencjarnego małe okienka szczelinowe. Okna typu skrzynkowego i krosnowego. Otwory wejściowe zewnętrzne prostokątne, takie same wewnątrz - oraz odcinkowe i zamknięte łukiem koszowym. Zachowana częściowo stara stolarka: drzwi płycinowe w celach klepkowe, w pomieszczeniach administracji współczesne płytowe.

Plan: kilkuelementowy, w układzie osiowym, złożony z prostokątów. W kształcie litery H, gdzie boczne ramiona to skrzydła A i D równoległe wzajemnie - połączone korpusem B, prostokątnym do nich. Od strony pn. korpus przedłużony blokiem penitencjarnym, prostopadle doń położonym, zaznaczonym na planie jako C. Blok C stanowi oś założenia. Blok C na rzucie prostokąta, korpus B podobnie, wzbogacony od strony pd. ryzalitem centralnym; skrzydła A i D z parami skrajnych ryzalitów i ryzalitami środkowymi - odpowiednio od strony zach. i wsch. Układ traktów i ciągów zróżnicowany: korpus B i blok C trzytraktowe, skrzydła A i D dwutraktowe. Każdy element założenia z własną klatką schodową. Blok penitencjarny C z szeregiem cel, prostopadłych do głównego ciągu komunikacyjnego. Na piętrach cele dostępne z traktu głównego za pośrednictwem galerii. Bryła: silnie rozczłonkowana, addycyjna, o osiowym układzie starego założenia /zakłócają go nowsze aneksy między pn. elewacją korpusu a skrzydłami/. Częściowe podpiwniczenie, zagłębiona kondygnacja przyziemia. Kompleks XIX wieczny czterokondygnacyjny, nowe aneksy jedno i dwukondygnacyjne. Zróżnicowany poziom brył: ryzalit w korpusie B podwyższony. Dachy korpusu i bloku C wyższe od dachów skrzydeł. Dach ryzalitu w korpusie dwuspadowy, pozostałe części korpusu trzyspadowe z naczółkami, blok penitencjarny - trzyspadowy dach z czterema świetlikami, w skrzydłach dachy zróżnicowane: w częściach środkowych dwuspadowe, w ryzalitach trzyspadowe.

Elewacje południowe: 1/ pd. fragment skrzydła A 2/ elewacja korpusu B 3/ pd. fragment skrzydła D

Ad. 1/ elewacja 3-osiowa, na cokole, w II kondygnacji para prostokątnych okien odcinkowych, nad nimi gzyms międzykondygnacyjny. Osie III i IV kondygnacji wyznaczone trzema zbliżonymi, smukłymi blendami o półkolistych zamknięciach; w III kondygnacji trzy okna odcinkowe w blendach, wyżej blendy ślepe. Zwieńczenie stanowi nadwieszony schodkowy fryz na uskokowych kroksztynach, nawiązujący formą do machikułu. Poprzedza on gzyms koronujący.

Wzór ODZ 1978 r.

Wkładkę założył inż. P. Godlewski, X 1995 r.

(imię, nazwisko, data)

Miejsce przechowywania negatywów: posiada autor

OZ Graf. Z.P. Ostróda zam. 699 nakł. 22.600

verte



Cokół występuje w całym kompleksie gmachów, gzyms międzykondygnacyjny nad III kondygnacją występuje w skrzydłach i pd. elewacji korpusu, fryz arkadkowy - w korpusie /od strony pd. w ryzalicie- jego zmodyfikowana odmiana/, w skrzydłach i w bloku penitencjarnym.

Ad 2/ fasada wydłużona horyzontalnie, 20-osiowa ; kompozycja elewacji symetryczna. Złożona z niższych segmentów bocznych /po 6 osi/ i podwyższonego ryzalitu /8 osi/. Oś główną w ryzalicie wyznacza wejście do gmachu - odcinkowo zamknięte, z węgarami i nadprożem uskokowo profilowanymi. Okna równomiernie rozmieszczone, odcinkowe, w IV kondygnacji zamknięte półkoliście. Fryz o arkadkach z łuków pełnych. Górne naroża ryzalitu nadwieszane uskokowo, wysunięte ponad gzyms koronujący, kryte kamiennymi dwuspadowymi okapami. Boczne ścianki szczytowe ryzalitu artykułowane półkoliście zamkniętymi blendami, w których szczelinowe okienka strychu. W połaci dachu facjatki z trzyspadowymi daszkami.

Boczne segmenty fasady artykułowane parami zbliżonych, odcinkowych okien prostokątnych. Zwieńczenie : fryz ze schodkowych arkadek.

Ad 3/ elewacja pd. skrzydła D analogiczna w formie do elewacji skrzydła A, z tym że bez okien ; nisze, blendy ślepe.

Elewacje wschodnie : 1/ skrzydło D 2/wsch. elewacja bloku penitencjarnego C 3/ pd.-wsch i pn.-wsch. fragment skrzydła A

Ad 1/ elewacja 13-osiowa, złożona z pary skrajnych ryzalitów i ryzalitu środkowego. Kompozycja symetryczna : niewydatny ryzalit środkowy akcentujący oś, mieści klatkę schodową. Do wejścia prowadzą kilkustopniowe schodki, drzwi z nadświetlem odcinkowe, w uskokowym obramieniu. Klatka schodowa oświetlona parami zbliżonych okien odcinkowych. Boczne segmenty flankujące ryzalit 3-osiowe, symetryczne. Ryzalit pd. 3-osiowy, w trzech kondygnacjach okna kwadratowe odcinkowe, w IV-tej prostokątne odcinkowe. Ryzalit pn. 3-osiowy, w II kondygnacji okna prostokątne odcinkowe, pozostałe kwadratowe odcinkowe.

Ad 2/ elewacja bloku C 14-osiowa, na cokole, bez gzymsu międzykondygnacyjnego. Pośrodku klatka schodowa zaakcentowana parami prostokątnych okien zamkniętych odcinkowo. Pozostałe okna bloku kwadratowe, zamknięte odcinkowo.

Ad 3/ pd.-wsch. ściana skrzydła A 4-osiowa, nieregularnie artykułowana: pary okien odcinkowych zbliżonych ku krawędziom, w IV kondygnacji okna do połowy zamurowane - przy pd. skraju trzy okna, przy pn. dwa. Pn.-wsch. fragment skrzydła A : 1-osiowy, większość przysłonięta nowszym dwukondygnacyjnym aneksem 2-osiowym.

Elewacje północne : 1/ elewacja skrzydła D 2/ elewacja korpusu rozdzielona blokiem C 3/ elewacja skrzydła A

Ad 1/ elewacja 2-osiowa, okna odsunięte ku skrajom, odcinkowe - prostokątne i kwadratowe, od wsch. strony ślepe.

Ad 2/ elewacja złożona z kilku elementów : segmentu 2-osiowego na styku skrzydła i korpusu, nieco niższego niż one, zwieńczonego prostym gzymsem oraz nowszego dwukondygnacyjnego, 2-osiowego fragmentu o tynkowanym licu, wspartego na dwu czworokątnych filarach. Pn. elewację korpusu rozdziela blok penitencjarny - jego pn. ściana przysłonięta w części jednokondygnacyjnymi budynkami warsztatów - wyżej oś wyznacza wielkie okno zamknięte półkoliście, oświetlające główny trakt komunikacyjny we wnętrzu.



1. Miejscowość

OPOLE

2. Obiekt (nazwa jak w karcie)

WIEZIENIE W ZESPOLE SĄDU  
ZIEMSKIEGO, OB. ARESZT ŚLEDczy

3. Zawartość wkładki (nazwa obiektu lub materiału uzupełniającego)

C.d. opisu, fotografie

Zachodnia część pn. elewacji korpusu : w parterze nowszy, jednokondygnacyjny budynek kantyny, dobudowany od frontu; nad nim 3-osiowa elewacja z nieregularnie rozmieszczonymi oknami odcinkowymi, gzyms prosty, bez dekoracyjnego fryzu. Do skrzydła A dostawiony narożnikowo i połączony z kantyną drugi nowszy budynek - dwukondygnacyjny, o 1-osiowej ścianie od pn. Ad 3/ skrzydło A od pn. - czterokondygnacyjne, 4-osiowe, o symetrycznej regularnej artykulacji; w II kondygnacji okna prostokątne odcinkowe, pozostałe kwadratowe odcinkowe.

Elewacje zachodnie : 1/ skrzydła A 2/ bloku penitencjarnego C 3/ pd.-zach. oraz pn.-zach. fragment skrzydła D Ad 1/ założenia kompozycyjne analogiczne do rozwiązania skrzydła wsch., z następującymi różnicami - pn. ryzalit ślepy, jedynie z parą okien w przyziemiu i gzymsem. Ponadto inne są rozmiary okien w elewacji, przy zachowaniu analogicznego ich rozmieszczenia. Ad 2 / analogiczna do wsch. elewacji bloku C, lecz uboższa o dwie osie okienne klatki schodowej. Ad 3/ pd.-zach. ściana skrzydła D 4-osiowa, pary okien rozsunięte ku krawędziom różne typy otworów odcinkowych : kwadratowe, prostokątne, bądź prostokątne zamurowane do połowy. Pn.-wsch. ściana skrzydła D z narożnym segmentem 1-osiowym, do którego zbliżone 2 osie kwadratowych okien odcinkowych.

Wnętrza : w większości przebudowane, współcześnie. Pozostały charakterystyczne sklepienie korytarze oraz funkcjonalna struktura bloku penitencjarnego z centralnym ciągiem komunikacyjnym, galeriami, systemem cel. W świetlicy na IV kondygnacji korpusu charakterystyczne profilowane podciągi belkowe w partii stropu, piętro niżej w kaplicy pozostałość dawnej konstrukcji - żeliwny filar w środku pomieszczenia. Pomieszczenia administracyjne i biurowe przekształcone.

Instalacje : c.o., wodna i kanalizacyjna, gazowa, elektryczna.

Wkładkę założył: mgr Paweł Godlewski, X 1995 r.

(imię, nazwisko, data)

Miejsce przechowywania negatywów: posiada autor

OZGraf. Z.P. Ostróda zam. 699 nakł. 23.600

Wzór ODZ 1978 r.

verte

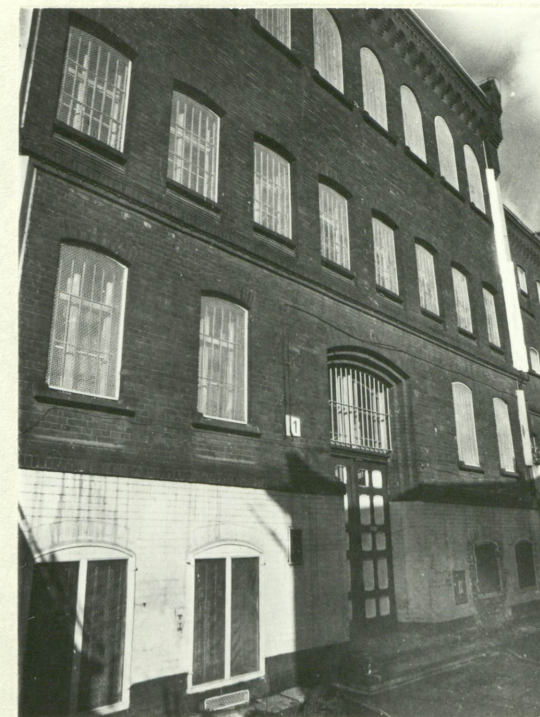




2/ Pd.fragment skrzydła A



3/Fasada,boczny/zach./fragment korpusu



4/Fasada-ryzalit



5/Fasada -zwieńczenie ryzalitu,detal



6/Fasada,boczny /wsch./fragment



7/Skrzydło D - od pd.



1. Miejscowość

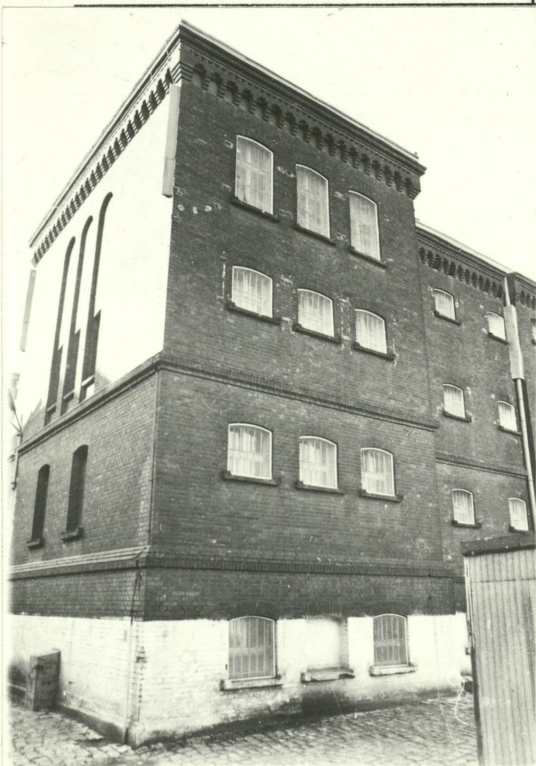
OPOLE

2. Obiekt (nazwa jak w karcie)

WIEZIENIE W ZESPOLE SA-  
DU ZIEMSKIEGO, OB. ARESZT  
SLEDczy

3. Zawartość wkładki (nazwa obiektu lub materiału uzupełniającego)

fotografie



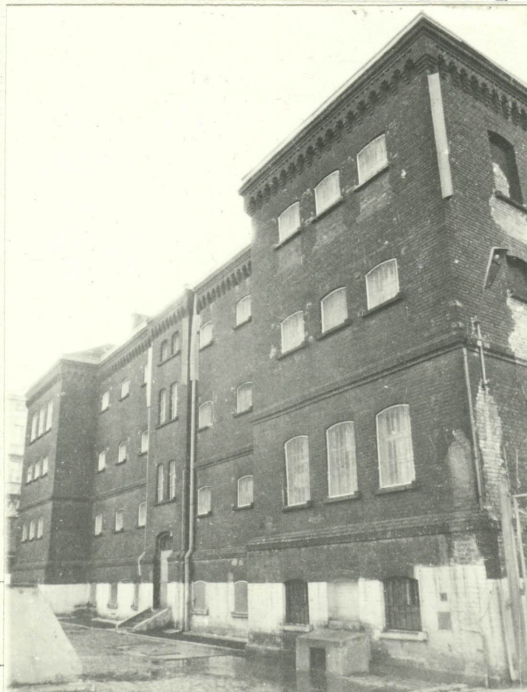
8/Elewacja wsch. Skrajny pd. ryzalit



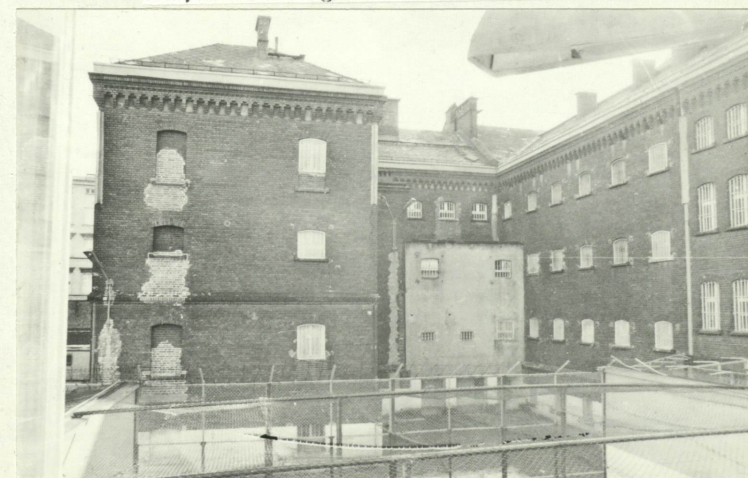
9/Elewacja wsch. Widok z zewnątrz



10/Elewacja wsch. Centralny ryzalit



11/Elewacja wsch. Widok od pn.-wsch.



12/Skrzydło D, fragment korpusu i blok C

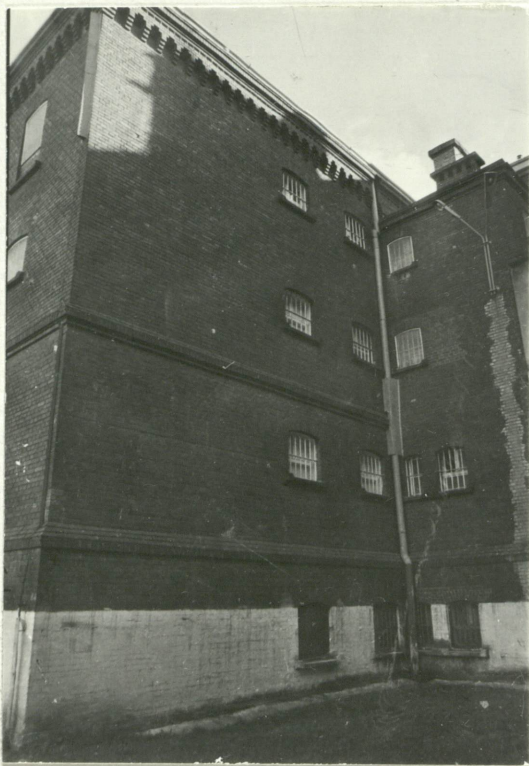
Wkładkę założył: mgr P. Godlewski

X. 1995 r.

(imię, nazwisko, data)

Miejsce przechowywania negatywów:  
posiada autor





13/Skrzydło D.Widok od pn.-zach.



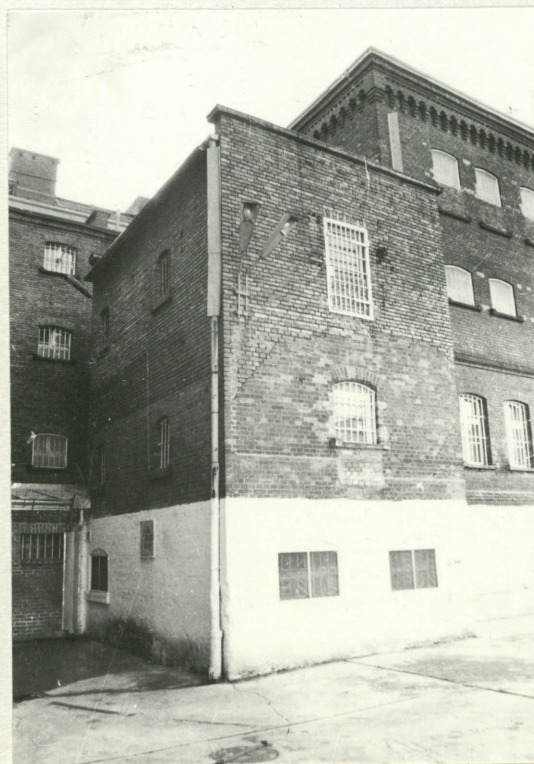
14/Widok od wsch.bloku C



15/Zamknięcie bloku C.Widok od pn.



16/Blok C, elewacja zach.



17/Elewacje pn.Fragment kantyny,magazyn



18/Skrzydło A.Widok od pn.-zach.



1. Miejscowość

OPOLE

2. Obiekt (nazwa jak w karcie)

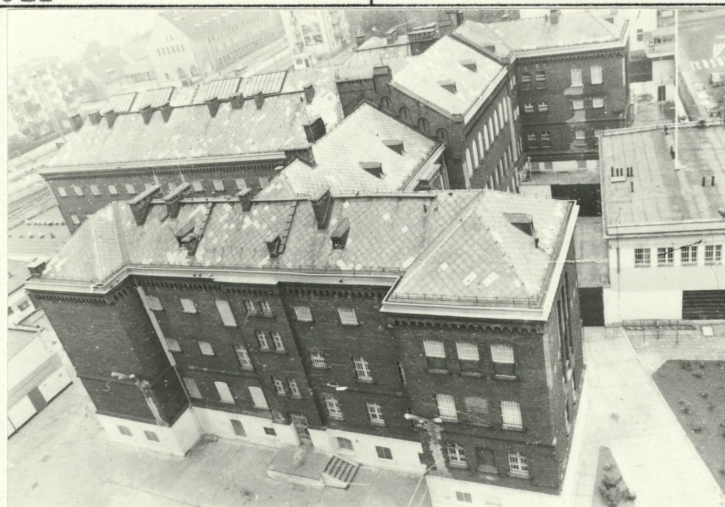
WIEZIENIE W ZESPOLE SĄDU  
ZIEMSKIEGO, OB. ARESZT  
ŚLEDZCY

3. Zawartość wkładki (nazwa obiektu lub materiału uzupełniającego)

fotografie



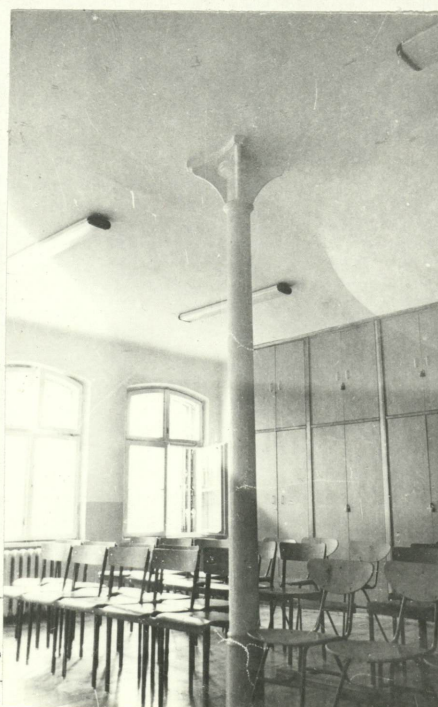
19/Wejście boczne do skrzydła A



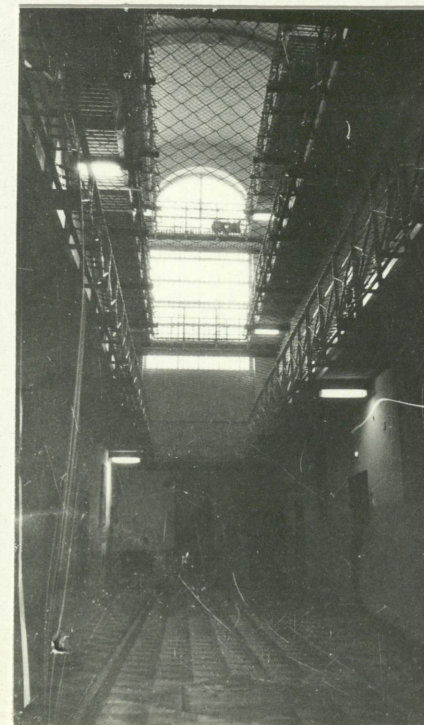
20/Widok założenia z góry, od zach.strony



21/Sień w głównym korpusie



22/III kondygnacja korpusu. Kaplica



23/Główny trakt bloku C



24/Klatka schodowa bloku C

Wkładkę założył : mgr P. Godlewski, X 1995  
(imię, nazwisko, data)

Miejsce przechowywania negatywów : posiada autor





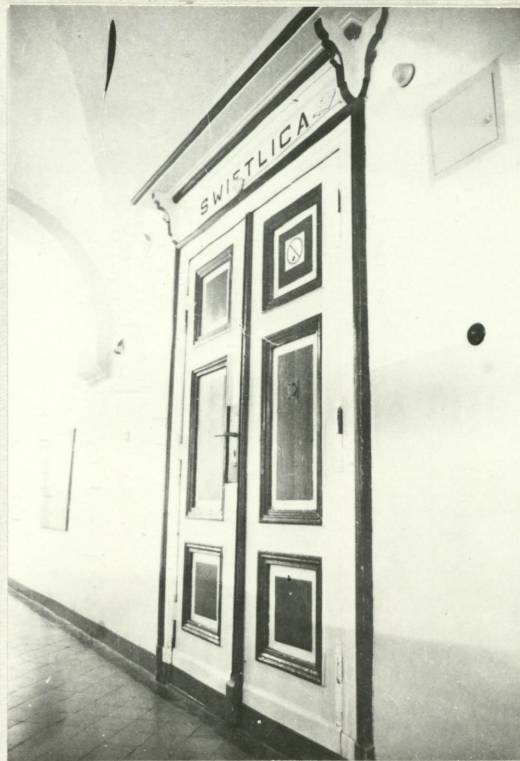
25/Blok C, III i IV kondygnacja, sklepienie



28/III kondygnacja bloku C



29/Korytarz, kiosk straży, III kondygnacja



26/Korpus, III kondygnacja, drzwi



27/Drzwi do celi - typowe



30/ IV kondygnacja bloku C



31/ IV kondygnacja bloku C - sklepienie