

OSRODEK DOKUMENTACJI
ZABYTEKOW W WARSZAWIE

KARTA EWIDENCYJNA ZABYTEKOW
ARCHITEKTURY I BUDOWNICTWA

A B C D E F G H I J K L M N O P R S T U V X Y Z

Nr

1. Obiekt

SKLAD, OB. HOTEL

2. Czas powstania

ok. 1830

3. Miejscowosc

O P O L E



4. Adres

ul. Piastowska 1
45-081 Opole
nr hipoteczny 72 044

5. Przynaleznosc administracyjna

województwo opolskie
gmina Opole

6. Poprzednie nazwy miejscowosci

Oppeln

7. Przynaleznosc administracyjna przed 1 VI 1975

województwo Opole
powiat Opole

8. Wlasciciel i jego adres

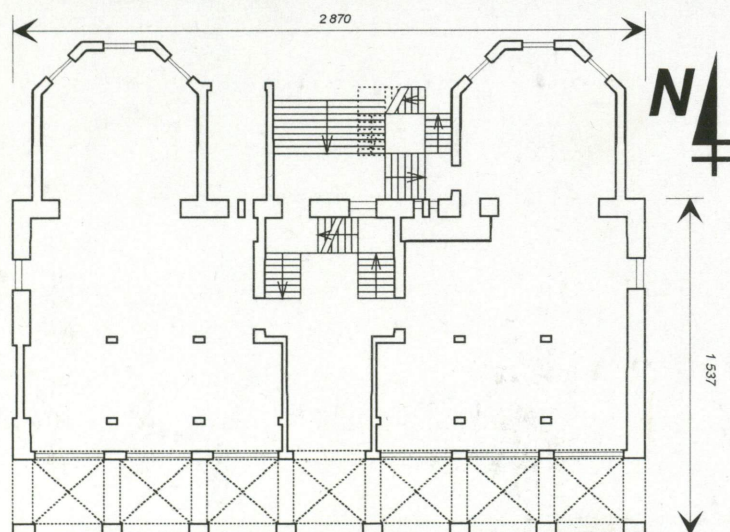
TREBU Sp. z o.o.,
ul. Matejki 10 45-054 Opole,
PIASTPOL Sp. z o.o.,
ul. Rodziewiczówny 6, 45-348 Opole

9. Uzytkownik i jego adres

j.w.

10. Rejestr zabytkow

Nr data

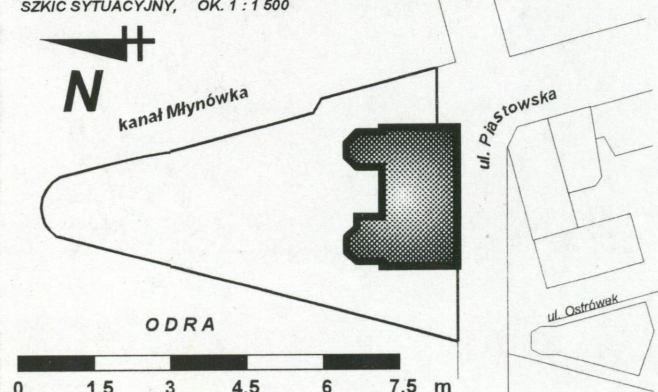


BUDYNEK NR 1 PRZY UL. PIASTOWSKIEJ W OPOLU

RZUT PARTERU 1 : 300

0 3,5 7 10,5 14 17,5 m

BUDYNEK NR 1 PRZY UL. PIASTOWSKIEJ W OPOLU
SZKIC SYTUACYJNY, OK. 1 : 1 500



0 1,5 3 4,5 6 7,5 m

Na najstarszych dostępnych planach i rysunkach miasta Opola z pocz. XVII w., na płn. cyplu wyspy Pasięka, tzw. Ostrówku zabudowa sprowadzała się do kilku niewielkich domostw stojących przy drodze przecinającej płn. część wyspy. W k. XVII w. w miejscu tych zabudowań pojawia się kryty dwoma dwuspadowymi dachami, szachulcowy budynek usytuowany w linii płn.-płd.; znajdowały się tam cesarskie magazyny solne (Werner, 1733) i miejski skład żelaza (Dorn, 1784). Istniejący do dziś, jednobryłowy budynek, usytuowany w linii wsch.-zach. w miejscu poprzedniego pojawia się na planie miasta z 1838 r. Brak danych na temat pierwotnego przeznaczenia obiektu. W końcu XIX w. mieścił się w nim Urząd Miar (Schönherr, 1894). Na pocz. XX w. mieścił skład towarów kolonialnych i alkoholowych, do 1945 r. należał do rodziny Schymainda. Był to murowany, dwukondygnacyjny, kryty dachem naczółkowym siedmioosiowy budynek. Okna I kond. zamknięte łukiem pełnym, położone na tle analogicznie zamkniętych nisz; w połaciach dachu oraz w naczółkach okienka typu powieki. Elewacje boczne trójosiowe, o wystroju analogicznym jak w fasadzie, w półszczytach trzy prostokątne okienka, nad każdym z nich półkolista okulus. Ok. 1930 r. przeprowadzono remont i modernizację budynku. Od strony płn. dostawiono dwa trójbocznie zamknięte, jednokondygnacyjne ryzality, od płd., w przyziemiu wykonano arkadowy podcień, zmieniono kształt i układ otworów okiennych, w połaciach dachu pojawiły się rzędy lukarn. W parterze znajdowały się lokale usługowe różnego

SYTUACJA: usytuowany w śródmiejskiej części Opola, na płn. cyplu wyspy Pasięka (tzw. Ostrówku), na przedłużeniu ulicy Piastowskiej, po płn. stronie krótkiego odcinka ulicy łączącego mosty nad kanałem Młynówka i nad rzeką Odrą. Ok. 150 m na płd.-zach. od katedry p.w. św. Krzyża, ok. 300 m na płn.-zach. od Rynku, ok. 150 m na płn. od Amfiteatru, Urzędu wojewódzkiego i wieży Piastowskiej, kalenicowy w stosunku do ul. Piastowskiej, szczytowy względem mostów. Na płd. wspomniany łącznik między mostami, na zach. rzeka Odra z mostem Piastowskim, na płn. parking hotelowy, na wsch. wjazd na teren parkingu, za nim kanał Młynówka.

MATERIAŁ, KONSTRUKCJA, TECHNIKA: Ściany: murowane z cegły ceramicznej na zaprawie wapiennej i wapienno-cementowej, niektóre wzmacniane szkieletem żelbetowym, tynkowane; fundamenty murowane lub betonowe na ławach kamiennych lub betonowych. Wewnątrz niektóre ścianki działowe z płyt kartonowo-gipsowych. Sklepienia i stropy: stropy betonowe typu WPS. W podcieniu elewacji płd. pozorne sklepienia krzyżowe wykonane na rozpiętych siatkach Rabitza. Wieżba dachowa: stalowa. Pokrycie dachu: dachówka ceramiczna, glazurowana karpiówka, kładzona podwójnie „w koronkę”. Posadzki, podłogi: płytki ceramiczne, posadzki kamienne, jastyrychy cementowe. Schody: trójbiegowe łamane, z piwnicy na parter murowane, wyżej żelbetowe, wykładane płytkami kamiennymi (granit i marmur), z metalową, ażurową balustradą. Otwory: zróżnicowane wielkością i kształtem, stolarka drewniana, drzwi płycinowe, okna krosnowe z podwójnymi szybami zespolonymi.

RZUT: założony na planie prostokąta, w układzie trójraktu korytarzowego, od płn. rozczłonkowany dwoma wydatnymi, zamkniętymi trójbocznie ryzalitami. Od płd. ciągnące się przez całą szerokość fasady arkadowe podcienia. W parterze dwa obszerne lokale użytkowe, w wyższych kondygnacjach jeden lokal użytkowy oraz pokoje hotelowe. Wejścia do budynku w środkowych osiach elewacji płn. i płd.

BRYŁA: zwarta, symetryczna, nieznacznie rozczłonkowana dwoma jednokondygnacyjnymi aneksami flankującymi elewację północną. Budynek trójkondygnacyjny, częściowo podpiwniczony, z użytkowym poddaszem, kryty dachem czterosпадowym; w połaciach dachu kryte dwuspadowo lukarny.

ELEWACJE: Elewacja południowa, frontowa: jedenastoosiowa, o regularnym rytmie prostokątnych okien, osie wyznaczone otworami okiennymi z drobnym podziałem szczeblinami, gładko tynkowana, bez dekoracji architektonicznej. Artykułowana horyzontalnie listwowymi gzymsami kordonowymi pomiędzy I a II-gą oraz II a III-cią kondygnacją, zwieńczona silnie wyładowanym gzymsem okapowym. W przyziemiu ciągnący się wzdłuż całej elewacji, siedmioprześłowy filarowy

14 Kubatura

6.942 m³

15. Powierzchnia użytkowa

1.752 m²

16. Przeznaczenie pierwotne

mieszkalno-użytkowy

17. Użytkowanie obecne

hotel, restauracja

18. Prace budowlane i konserwatorskie, ich przebieg i dokumentacja

W roku 1992 przeprowadzono remont kapitalny obiektu z gruntowną zmianą dyspozycji wnętrza i funkcji. Wymieniono wszystkie stropy, instalacje, więźbę dachową z drewnianej na stalową, pokrycie dachu, tynki, instalacje, stolarkę drzwiową i okienną, ściany działowe i niektóre nośne, zlikwidowano wewnętrzny podział na dwa niezależne budynki mieszkalne wielorodzinne (w wyższych kondygnacjach). Wewnątrz urządzono hotel, restaurację, pub oraz filię banku.

19. Stan zachowania (fundamenty, ściany zewnętrzne, ściany wewnętrzne, sklepienia, stropy, konstrukcje dachowe, pokrycie dachu, wyposażenie, instalacje)

Stan zachowania budynku jako całości oraz jego poszczególnych elementów dobry.

20. Najpilniejsze postulaty konserwatorskie

21. Akta archiwalne (rodzaj akt, numer i miejsce przechowywania)

nie odnaleziono

22. Bibliografia

nie odnaleziono

23. Źródła ikonograficzne (rodzaj, miejsce przechowywania, sygnatury)

- Schiedlausky G. Hartmann R., Eberle H. Die Bau- und Kunstdenkmäler des Stadtkreises Oppeln, Wrocław 1939
- Mrass P., Opole, plany miasta, widoki graficzne, fotografie (do 1945 roku), Opole 1995

24. Uwagi różne

25. Opracował

tekst mgr Wojciech Żurkowski

plany, rysunki mgr Wojciech Żurkowski

zdjęcia fotogr. mgr Wojciech Żurkowski

miejsce przechowywania negatywów w posiadaniu autora

Karta po wypełnieniu podlega ochronie na podstawie przepisów prawa autorskiego

26. Adnotacje o inspekcjach, informacje o zmianach (daty, imiona i nazwiska wypełniających)

27. Załączniki

wkładka do karty ewidencyjnej zabytków architektury i budownictwa - szt.

1. Miejscowość	2. Obiekt (nazwa jak w karcie)	3. Zawartość wkładki (nazwa obiektu lub materiału uzupełniającego)
O P O L E	SKŁAD, OB. HOTEL	c.d. tekstu, fotografie

przeznaczenia, w wyższych kondygnacjach i w użytkowym poddaszu były mieszkania; z komunikacją dwiema niezależnymi klatkami schodowymi. Wystrój nawiązywał do stylistyki art deco.

Po 1945 r. przechodzi na Skarb Państwa. W roku 1991 r. kupiony przez spółki z o.o. TREBU i PIASTPOL.

podcień, otwarty arkadami o wykroju łagodnego łuku ostrego; w nim, w każdym przęśle zamknięte łukiem obniżonym otwory okienne, w przęśle środkowym przeszklony otwór drzwiowy o analogicznym wykroju. W połaci dachu osiem lukarni. Elewacja wschodnia - boczna: dwuosiowa, oś 1-sza w centrum, oś 2-ga w części pñ. elewacji. W przyziemiu, w 1-szej i 2-giej osi płytkie nisze powtarzające wielkością i kształtem ostrołukowy wykrój arkad elewacji pñd., na tle niszy pñ. zamknięty łukiem ostrym otwór okienny. W pñd. narożniku ostrołukowa arkada wiodąca do podcienia. Wystrój i podziały oraz forma okien analogiczne, jak w elewacji pñd., okna 1-szej osi zdwojone. W połaci dachu dwie lukarny. W 2-jej osi prostokątne okno piwniczne. Elewacja północna- tylna: dziesięcioosiowa, w przyziemiu 1,2,3,8,9 i 10-tej osi trójboczne ryzality z okami zamkniętymi łukiem ostrym, umieszczonymi na tle płytkich niszy o wykroju

powtarzającym zamknięcie okien. Ryzality połączone nadwieszonym nad I-szą kondygn. tarasem, do którego prowadzą zewnętrzne, metalowe schody. W II i III kondygn. osie wyznaczone prostokątnymi oknami, zróżnicowanymi wielkością i kształtem. W połaci dachu osiem lukarni Elewacja zachodnia - boczna: analogiczna do wschodniej.

WNĘTRZE: zmodernizowane, pozbawione cech stylowych. W piwnicy, w narożniku pñ.-wsch. zachowane pierwotne ściany z ostrołukowymi przejściami, w narożniku pñ.-zach. metalowa kolumna.

WYPOSAŻENIE: niezachowane

INSTALACJE: wodna, kanalizacyjna sanitarna i deszczowa, elektryczna, centralnego ogrzewania (kotłownia własna, źródło ciepła - gaz), telefoniczna.

wkładkę założył: **mgr Wojciech Żurkowski**
miejsce przechowywania negatywów: **w posiadaniu autora**





2



3



4



5



6

1. Miejscowość

O P O Ł E

2. Obiekt (nazwa jak w karcie)

SKŁAD, OB. HOTEL

3. Zawartość wkładki (nazwa obiektu lub materiału uzupełniającego)

fotografie



7



8



9



10



11

wkładkę złożył: **mgr Wojciech Żurkowski**

miejsce przechowywania negatywów: **w posiadaniu autora**



12



13



14



15



16



17

1. Miejscowość

O P O Ł E

2. Obiekt (nazwa jak w karcie)

SKŁAD, OB. HOTEL

3. Zawartość wkładki (nazwa obiektu lub materiału uzupełniającego)

fotografie



18



19



20



21



22

wkładkę założył: **mgr Wojciech Żurkowski**
miejsce przechowywania negatywów: **w posiadaniu autora**



23



24



25



26



27



28

1. Miejscowość

O P O Ł E

2. Obiekt (nazwa jak w karcie)

SKŁAD, OB. HOTEL

3. Zawartość wkładki (nazwa obiektu lub materiału uzupełniającego)

fotografie



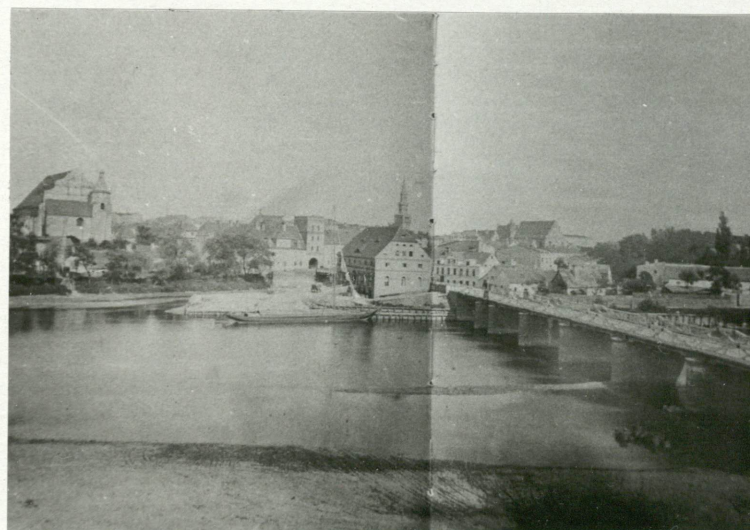
29



30



31



32

wkładkę założył: **mgr Wojciech Żurkowski**
miejsce przechowywania negatywów: **w posiadaniu autora**



33



34

1. Widok od pld.-zach.
2. Elewacja południowa - frontowa
3. Elewacja zachodnia
4. Elewacja północna
5. Elewacja wschodnia
6. Elewacja wschodnia
7. Wschodni ryzalit elewacji pñ.
8. Elewacja pñ.
9. Podcieñ arkadowy fasady
10. Przewiązka filara arkad
11. Podcieñ
12. Sklepienie podcienia
13. Lukarny
14. Okno II-giej kondygnacji
15. Okno II-giej kondygnacji
16. Okno I-szej kondygnacji
17. Okno piwniczne
18. Cokół
19. Gzyms kordonowy
20. Gzyms okapowy
21. Okno w podcieniu
22. Drzwi wejściowe w podcieniu
23. Wykrój otworów drzwiowych w pomieszczeniach piwnicznych
24. Wykrój otworów drzwiowych w pomieszczeniach piwnicznych
25. Nadproża, podciągi i strop parteru
26. Klatka schodowa
27. Schody
28. Stalowy słup w piwnicy
29. Schody od pñ.
30. Widok z 1876 r.
31. Widok z 1876 r.
32. Widok z 1885 r.
33. Widok z 1885 r.
34. Widok z 1938 r.