

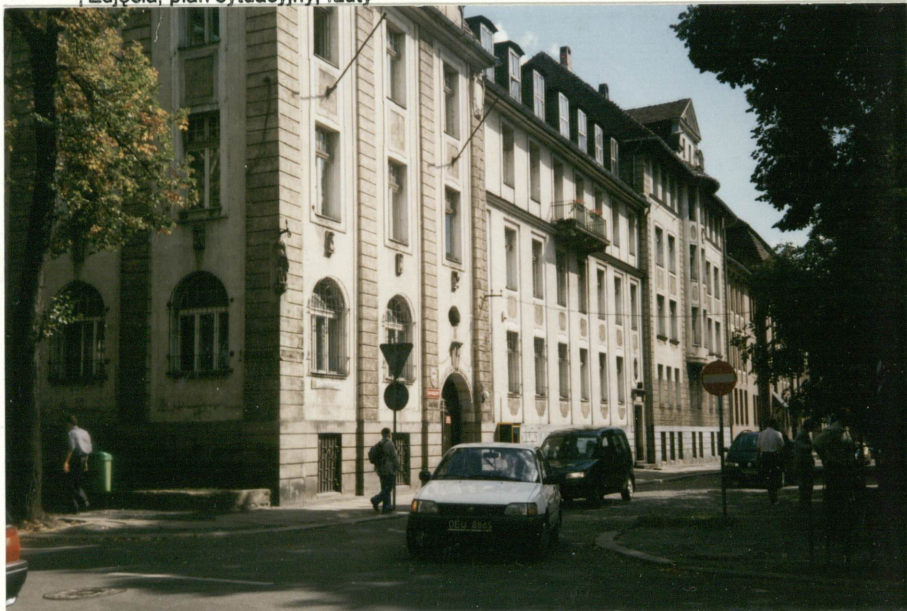
OŚRODEK DOKUMENTACJI
ZABYTEKÓW W WARSZAWIE
Karta Ewidencyjna Zabytków
Architektury i Budownictwa

A	B	C	D	E	F	G	H	I	J	K	L	Ł	M	N	O	P	R	S	T	U	V	W	X	Y	Z	Nr
---	---	---	---	---	---	---	---	---	---	---	---	---	---	---	---	---	---	---	---	---	---	---	---	---	---	----

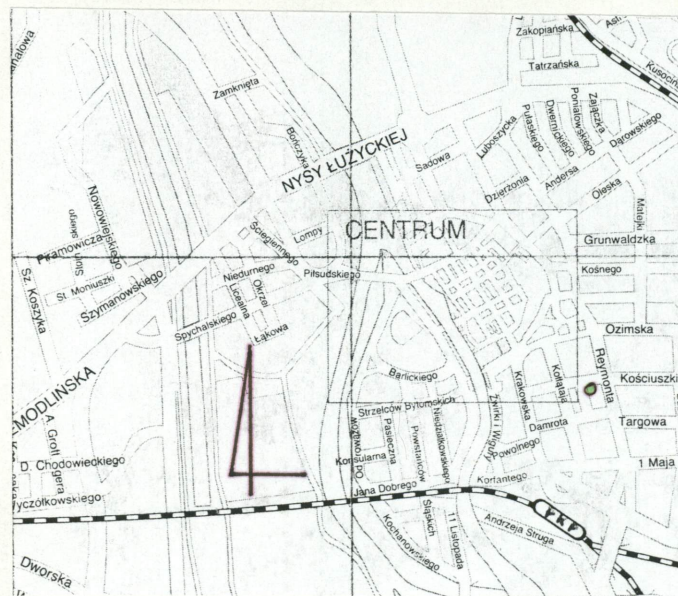
1. Obiekt

SĄD OKRĘGOWY

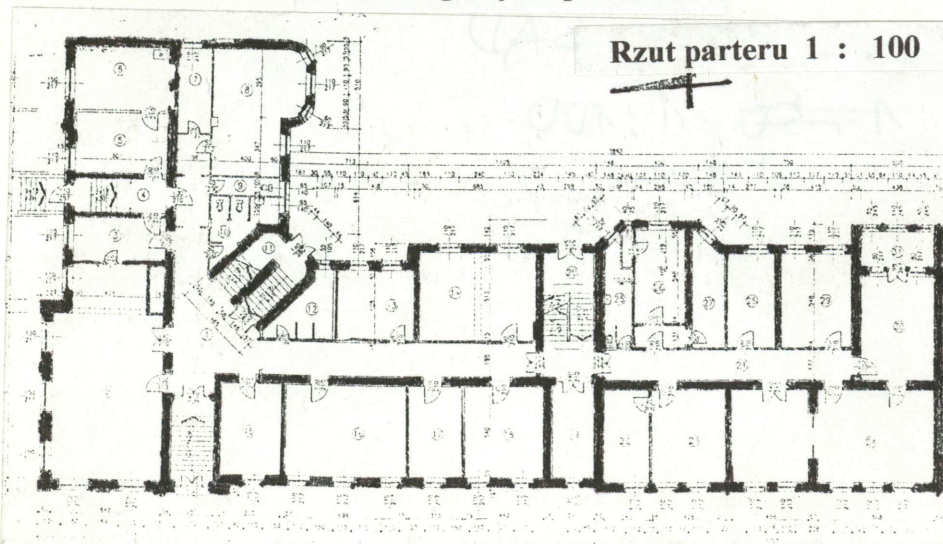
Zdjęcia, plan sytuacyjny, rzuty



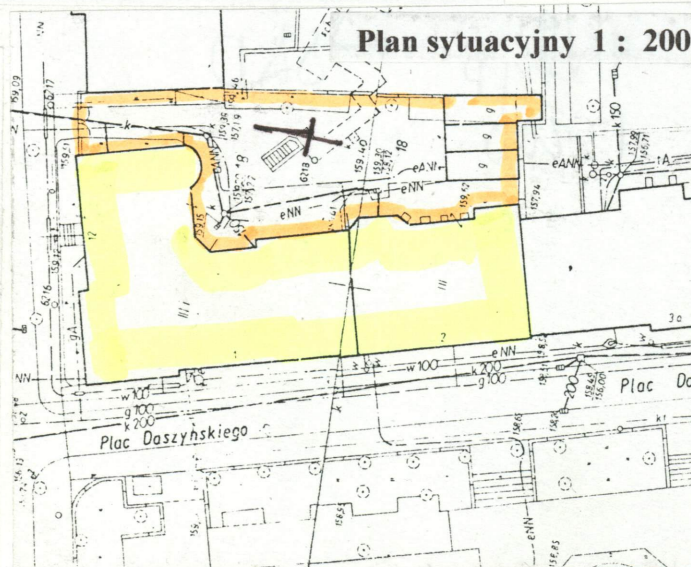
widok ogólny od pn.-zach.



Plan orientacyjny



Rzut parteru 1 : 100



Plan sytuacyjny 1 : 200

2. Czas powstania

ok. 1910 r.

3. Miejscowość

OPOLE

4. Adres

Pl. I. Daszyńskiego 1-2

nr hipoteczny

5. Przynależność administracyjna

województwo **opolskie**
gmina **Opole**

6. Poprzednie nazwy miejscowości

Oppeln

7. Przynależność adminstr. przed 1999 r.

województwo **opolskie**

8. Właściciel i jego adres

Skarb Państwa,
reprezentowany przez
Gminę Opole

9. Użytkownik i jego adres

Sąd Okręgowy
45 – 954 Opole
pl. Daszyńskiego 1-2

10. Rejestr zabytków

Nr **40/2005**

Data

Zespół zbudowany około 1910 roku jako administracyjno – mieszkalny. Pierwotnie siedziba wyższego urzędu ubezpieczeń (Oberversicherungsamt), później sądu rozjemczego (Schiedsgericht). Po II wojnie światowej w zarządzie Sądu Powiatowego, następnie Sąd Rejonowy. Przejęty kolejno przez Sąd Wojewódzki – zostaje siedzibą obecnego Sądu Okręgowego.

Budynek narożny – ul. Kościuszki 12 i pl. Daszyńskiego 1 wraz z budynkiem pl. Daszyńskiego 2 mieszczącym funkcje mieszkania stanowiły wspólny zespół architektoniczny o zróżnicowanej bryle.

Brak danych o projektancie i budowniczym. Wystrój architektoniczny z użyciem form historyzujących (klasycyzujący neobarok).

SYTUACJA : budynki zlokalizowane poza ścisłym centrum staromiejskim , na pd. od niego, w narożniku pomiędzy ulicą Kościuszki od pn. i placem Daszyńskiego od zach. Plac wydłużony prostokątnie na osi pn.-pd. , okolony zadrzewieniem, z fontanną z figurą Ceres w centrum. Teren płaski. Ulice sąsiadujące zadrzewione. W niewielkiej odległości , w kierunku południowym dworzec kolejowy ; na zachód – Odra i Wyspa Pasieka. Budynki sądu z wewnętrznym , wydzielonym podwórzem , wyłożonym płytami betonowymi.

MATERIAŁ ; KONSTRUKCJA : **ściany zewnętrzne i wewnętrzne** – cegła na zaprawie cementowo – wapiennej. Tynkowane, malowane klejowo, olejne lamperie. Wtórne ścianki działowe z drewna i z cegły. Elementy wystroju architektoniczno – dekoracyjnego fasady z wypraw tynkarskich. Rzeźby i reliefy ze sztucznego kamienia. **Sklepienia, stropy** – w piwnicy strop masywny, tynkowany. Stropy międzykondygnacyjne – drewniane z podsufitką, tynkowane. W salach rozpraw I i II piętra secesyjna dekoracja stiukowa. W sieni od wejścia głównego – sklepienie kolebkowe. **Wieżba dachowa** : drewniana z drewna iglastego. Konstrukcja dachu mansardowego, łamanego nad skrzydłem od ul. Kościuszki i ryzalitem narożnym od pl. Daszyńskiego. Dwuspadowy krokwiowy nad budynkiem od strony Pl. Daszyńskiego. Czterospadowy nad ryzalitem pozornym pd. naroża. W część konstrukcji dachowej wbudowane pomieszczenia użytkowe. W połaci dachu niższej części środkowej , na osi drewniana konstrukcja wielobocznej wieżyczki, ukształtowana przez drewniane krążyny. **Pokrycie dachowe** : wszystkie dachy o pokryciu ceramicznym, dachówka karpiówka. Wieżyczka obita blachą , tak korpus jak i hełm. **Posadzki, podłogi** : w piwnicy wylewka betonowa, posadzka z cementu , lastrico. W korytarzu parteru współczesne płyty marmurowe. W pomieszczeniach użytkowych podłogi drewniane, parkiety, wykładzina PCV ; w sanitariatach współczesne płytki ceramiczne. Na strychu podłoga drewniana ; na ślepych pułapie polepa wapienna. W korytarzach płytki ceramiczne, lastrico, wylewka betonowa. **Schody** : do piwnicy betonowe, jednobiegowe. Balustrada przyścienna. Schody klatek schodowych od str. Kościuszki i pl. Daszyńskiego – jednobiegowe, stopnie kamienne (granit), balustrada przyścienna drewniana. Klatka schodowa na styku skrzydła pn. (od Kościuszki) i zach. (od pl. Daszyńskiego) ze schodami 2 – biegowymi, powrotnymi, stopnie granitowe. Balustrada przyścienna. Na spocznikach międzykondygnacyjnych – płytki ceramiczne z czasu budowy. Centralna klatka schodowa (na osi budynku od pl. Daszyńskiego) powrotna, dwubiegowa. Stopnie drewniane. Na nich i na spocznikach wykładzina PCV. Balustrady drewniane z toczonymi dekoracyjnymi tralkami. Schody zewnętrzne wejścia do budynku od ul. Kościuszki – jednobiegowe, stopnie kamienne, granitowe. Masywna ażurowa kamienna balustrada z piaskowca. **Otwory** : oba skrzydła o bardzo zróżnicowanych otworach okiennych i drzwiowych, tak zewnętrznych jak i wewnętrznych. We wnętrzu drzwi prostokątne, jedno i dwuskrzydłowe, płycinowe. Otwory przesklepione łukiem pełnym lub odcinkowym. Nadświetla o podziale szczeblinami. Dwuskrzydłowe o stolarce płycinowej. W salach rozpraw drzwi przesuwne, prostokątne z nadprożem odcinkowym. Nadświetle dekoracyjne – pionowy i poziomy podział na kwatery ze szkła matowego, prążkowanego. Na osi owalne tondo z dodatkowymi ozdobami ramy. Dwa skrzydła drzwi w ¼ przeszklone. Szkło oprawione w listwę mosiężną. Pionowy układ podziałów. Pola z ozdobnymi owalami. Szkło dekoracyjne , prążkowane , barwy butelkowej.

Drzwi... Cd. na wkładce

14. Kubatura ok. 16 800 m ³	15. Powierzchnia użytkowa : ok. 3 900 m ²	16. Przeznaczenie pierwotne mieszkalno - administracyjny	17. Użytkowanie obecne gmach użyteczności publicznej
18. Prace budowlane i konserwatorskie, ich przebieg i dokumentacja Wg. posiadanych informacji planowany jest remont modernizacyjny i funkcjonalny obiektu.		19. Stan zachowania (fundamenty, ściany zewnętrzne, ściany wewnętrzne, sklepienia, stropy, konstrukcje dachowe, pokrycie dachu, wyposażenie i instalacje) Budynek w zadowalającym stanie technicznym . <u>fundamenty</u> : stan dobry <u>ściany zewnętrzne i wewnętrzne</u> : stan techniczny dobry. Zniszczone tynki zewn. tylnych elewacji <u>sklepienia i stropy</u> : stan techniczny nie zagrażający użytkownikom <u>konstrukcja więźby dachowej ; pokrycie</u> : nieznaczne ślady porażenia biologicznego. Pokrycie w miarę szczelne. <u>wyposażenie</u> : użytkownik dba o wystrój i pozostałości oryg. wyposażenia <u>instalacje</u> : sprawne	
20. Najpilniejsze postulaty konserwatorskie Bieżąca konserwacja i remonty. Należy chronić oryginalną substancję zabytkową , zwłaszcza detal rzeźbiarski i architektoniczny elewacji , metalowe bramy, stolarkę itp. Z uwagi na walory zabytkowe obiekt kwalifikuje się do opracowania studium historyczno – architektonicznego oraz do wpisania do rejestru zabytków województwa.			

21. Akta archiwalne (rodzaj akt, numer i miejsce przechowywania)

22. Bibliografia

- Adressbuch der Regierungs-Hauptstadt Oppeln 1909
- Studium historyczno – urbanistyczne miasta Opola, archiwum SOZ w Opolu

23. Źródła ikonograficzne i fotografie (rodzaj, miejsce przechowywania, sygnatury)

- Mapa Opola, pocz. XX w. nr rej. WAP Opole, IX/73 / w : / Katalog wystawy „Oppeln / Opole ; plany, widoki i fotografie do 1945 r.” Red. Peter Mrass ; MŚO - Oberschlesisches Landesmuseum Rattingen – Hosel 1995
- Mapa Opola Mullera z 1924 - tamże

24. Uwagi różne

25. Wypełnił :

mgr J. Prusiewicz
mgr J. Kowalewski

data : IX. 2002 r.

26. Sprawdził

data

27. Załączniki

wkładki nr 1 - 12

1. Miejscowość	1. Obiekt (nazwa jak w karcie)	1. Zawartość wkładki (nazwa obiektu lub materiału uzupełniającego)
O P O L E	SĄD OKRĘGOWY	c.d. opisu

c.d. pkt. 13 : zewnętrzne w ryzalicy narożnym (pn.) przesklepione łukiem pełnym, 2 skrzydłowe, z nadświetłem. Belka nadświetla o łagodnym łuku wklęsło – wypukłym. Stolarka i wszystkie elementy zdobnicze – metalowe. Zewnętrzne otwory wejściowe w elewacji od ul. Kościuszki i pl. Daszyńskiego – prostokątne. Oba otwory w dekoracyjnej oprawie wykonanej w tynku. Drzwi dwuskrzydłowe o stolarce drewnianej, płycinowe z podziałem kasetonowym. W elewacji podwórzowej prostokątne otwory okienne o analogicznej dwuskrzydłowej stolarce z nadświetłem z podziałem szczeblinami na przeszkłone kwatery jak w elewacjach frontowych. Ponadto otwory okienne prostokątne 1 i 3-skrzydłowe. 3-skrzydłowe o nadprożu zamkniętym łukiem pełnym. Okna owalne, szczelinowe o odcinkowym nadprożu. W przeważającej części stolarka oryginalna z czasu budowy.

RZUT : Rzut na osi półn. – południe na planie wydłużonego prostokąta z znacznie krótszym skrzydłem bocznym tworzy literę „L”. Dwutraktowy. Ryzality w elewacjach frontowych – pn. - zach. Pozorny w narożu pd. , w którym od poziomu I p. – wieloboczny płytki wykusz.

Płytki ryzalit zamykający elewację od strony ul. Kościuszki. Dwa ryzality w linii elewacji podwórzowej. Środkowy – wieloboczny, trójścienny i prostokątny, narożny, zamykający elewację. Obiekt od strony pl. Daszyńskiego wzniesiony na dwóch sąsiadujących działkach (1-2). W układzie rzutu budynku ten rozdział urbanistyczny jest zatarty, tak w rozwiązaniu bryły jak i rzutu, tworząc jednolity jednolity kompleks urbanistyczno – architektoniczny, powstały w tym samym czasie.

BRYŁA : Narożny w zwartej zabudowie obu pierzei. Budynek monumentalny o bogatych formach rozwiązania architektonicznego i dekoracyjnego, o wysokich, zróżnicowanych dachach. Bryła elewacji frontowej (od Placu) niewątpliwie dominuje w tej pierzei. Budynek 4 - kondygnacyjny , podpiwniczony. Dachy zróżnicowane – mansardowy (łamany), 2 – spadowy, 4-spadowy płaski. Centralnie w osi budynku wieloboczna wieżyczka. Dominującym akcentem architektonicznym tak w elewacjach frontowych jak i podwórzowej są ryzality – narożny – skrzydło frontowe i boczne (ul. Kościuszki) zwieńczony wysokim mansardowym dachem. Pozorny z trójściennym wykuszem z szczytem w połaci dachowej. Wykusze w elewacji podwórzowej podkreślają monumentalność bryły i jej architektoniczne zróżnicowanie. Centralny, trójkątny wzbogacony balkonami od I – III kondygnacji. Zamknięty trójspadowym, stożkowym dachem. Skrajny (od pd.) – prostokątny z szeroką wnęką balkonową na poziomie IV kondygnacji. Na owalnym styku skrzydła bocznego i frontowego – w połaci dachowej stożkowe, owalne zadaszenie z otworami.

ELEWACJE : **frontowa (narożnik pn. – ryzalit)** 3 -osiowa o równomiernym rozstawie osi okiennych. Bez podziałów poziomych. Pionowo w narożach i między oknami szerokie boniowane lizeny ; skrajne zwieńczone kapitelem w postaci kartuszy w opasce wolutowej z elementami kwiatów i wstęg. Okna szczytu, II i III kondygnacji prostokątne w profilowanych opaskach. Pod oknami III kondygnacji tablatura w kształcie kwadratowych płycin. Okna parteru zamknięte łukiem pełnym, trójskrzydłowe. Przyziemie – boniowanie pasowe biegnące przez całą długość elewacji budynku. Wejście główne w otworze arkadowym , w skrajnym pd. narożu wykusza. Wokół wejścia szeroka opaska zamknięta zwornikiem, na którym rzeźba kamienna, przedstawiająca rycerza z włócznią i tarczą z herbem Opola. W narożu elewacji (pn.) na poziomie II kondygnacji inna kamienna rzeźba, przedstawiająca mężczyznę o kuli wspieranego

c.d. pkt. 13 :

przez dziecko. Rzeźba uszkodzona – brak głowy mężczyzny ; ustawiona na owalnym cokole ze splecionych liści akantu. Pod oknami I piętra kamienne plakiety z płaskorzeźbami ; w centrum kartusz herbowy z trzema pszczołami w polu, skrajne z wizerunkami klęczących nagich dzieci. Drzwi wejściowe żelazne, 2 – skrzydłowe. W nadprożu stylizowane słońce z promieniami.

Elewacja frontowa od strony placu ; część środkowa – 8 osiowa. W przyziemiu cokół pasowo boniowany. Wejście główne w narożu pd. (przy ryzalicie). Obecnie nieużytkowane. Otwór wejściowy w bogatej oprawie uszakowej z poziomym gzymsem wieńczącym. W polu między gzymsem a nadprożem dekoracyjna, żłobkowana płycina. Drzwi drewniane , dwuskrzydłowe ; płycinowe z kasetonami. Okna wszystkich kondygnacji prostokątne w dekoracyjnych profilowanych opaskach tynkarskich. Stolarza - 2 skrzydłowa z nadświetlem o podziałach szprosowych. Pod oknami I kondygnacji i między oknami I i II kond. dekoracyjne odcinkowe i prostokątne płyciny. Kondygnacja III wydzielona wąskim profilowanym gzymsem działowym. Na osi elewacji na wys. III kondygnacji długi balkon z płytą na czterech masywnych krokosztynach. Balustrada metalowa, prosta. W szerokości balkonu dwa prostokątne otwory wyjściowe o stolarce analogicznej do okna. Elewację wieńczy szeroki gzyms koronujący. W centrum połaci dachowej wieżyczka na planie 8-boku z cebulastym hełmem. W połaci od strony placu 8 nowszych facjatek o dwuspadowych daszkach. Nieznacznie wysunięty przed lico ściany skrajny ryzalit pd. wyodrębniony narożnymi boniowanymi lizenami. Boniowanie biegnie przez przyziemie elewacji do poziomu górnych krawędzi otworów okiennych I kondygnacji (parteru) oraz boniowanymi lizenami obejmuje osiowo wbudowany wykusz. Elewacja 8 – osiowa. Okna II i III kond. prostokątne, trzyskrzydłowe w dekoracyjnej opasce z uszakami. Okna IV kondygnacji prostokątne, 2-skrzydłowe. Wykus trójścienny od poziomu II kondygnacji. W każdej ze ścian prostokątne otwory okienne. Boczne 1 – skrzydłowe, środkowe 2 – skrzydłowe. Płaszczyzna ścian zdobiona płycinami prostokątnymi i owalnymi pod oknami 3 i 4 kondygnacji. Nad wykuszem trójpłaszczyznowy daszek. Nad nim ceglany, tynkowany trójkątny szczyt z wolutami. W szczycie mansarda o dwu prostokątnych, 2 – skrzydłowych oknach. Dach wysoki , 4-spadowy.

Elewacja frontowa (od ul. Kościuszki) w narożu zach. analogiczny ryzalit jak od placu. 3 – osiowy. Nad skrajnymi oknami I kond. (parteru) kamienne plakiety przedstawiające klęczące postacie dzieci i kartusz z pszczołami. Płaszczyzna ściany elewacji 4 – osiowa. W przyziemiu pasowe boniowanie biegnące przez długość elewacji i skrajnych ryzalitów. Tamże na osi otworów okiennych – okna piwniczne. Elewacja 2 – kondygnacyjna (I piętro), zamknięta szerokim profilowanym gzymsem koronującym. Wejście główne lekko przesunięte w kierunku wsch. na osi trzeciego okna. Przed prostokątnym otworem wejściowym znacznie wysunięte przed lico ściany schody ze spocznikiem. Stopnie granitowe. Szeroka ażurowa balustrada z piaskowca. Otwór wejściowy wieńczy masywny półwalny fronton. Otwory okienne II i III kondygnacji analogiczne jak w gł. elewacji frontowej Elewacja szczytowa (od Kościuszki) - gładka , tynkowana ściana elewacji rozczłonkowana tylko otworami okiennymi ; 2 osiowa. Przyziemie - ceglany cokół obiegający wszystkie elewacje podwórzowe. W nim dwa okna piwniczne, okratowane. I kondygnacja (parter) dwa prostokątne otwory w opasce uszakowej. Jeden z nich jest blendą dekoracyjną. II kondygnacja osiowo jeden otwór okienny. III kondygnacja - dwa otwory prostokątne ; wszystkie o analogicznym obramowaniu jak w parterze. Stolarza drewniana, 2 – skrzydłowa , ze szprosowym podziałem nadświetla. W szczycie niewielkie prostokątne okienko dwuskrzydłowe. Naroża elewacji dekorowane płaskimi boniowanymi lizenami. Górą wysoki falisty szczyt o skośnym wykroju.

2. Miejscowość	2. Obiekt (nazwa jak w karcie)	2. Zawartość wkładki (nazwa obiektu lub materiału uzupełniającego)
O P O L E	SĄD OKRĘGOWY	c.d. opisu , fotografie

Elewacja podwórzowa (od ul. Kościuszki) prostokątna z lekkim skośnym ścięciem naroża łączącego elewację tylną budynku głównego. Umiejscowiony jest tu główny pion komunikacyjny wspólny dla obu skrzydeł. W narożu wsch. parterowy owalny ryzalit ; w nim okna piwniczne i okna I – kondygnacji. Skrajne 1-skrzydłowe, środkowe 2-skrzydłowe. Stolarka z odziałem szprosowym. Elewacja w zasadzie 4 –osiowa o zachwianym rytmie otworów okiennych III kondygnacji. W parterze i na I piętrze od strony zachodniej po dwa wąskie prostokątne okienka. Stolarka z PCV. Pozostałe (w parterze jedno, na I piętrze dwa) tradycyjne jak wszystkie otwory budynku. II piętro – pięć okien prostokątnych o mniejszych gabarytach i stolarce mieszanej – PCV i drewnianej dwuskrzydłowej. W połaci dachowej dwie facjaty. Naroże zachodnie - w przyziemiu jedno z wyjść z budynku na podwórze. Prostokątny otwór drzwi drewniane płycinowe, dwuskrzydłowe. Nad nimi otwory okienne klatki schodowej. Dwa tradycyjne 2 skrzydłowe z podziałem szprosowym, trzecie najwyższe, owalne, z szczeblinowym podziałem kwater. Nad klatką schodową w połaci dachowej owalne zadaszenie w postaci latarni.

Elewacja podwórzowa od pl. Daszyńskiego - długa wielosiowa, z lekkim cofnięciem lica ściany w części pn. Ta płaszczyzna 2 osiowa, 3-kondygnacyjna, z otworami piwnicznymi i dwiema facjatami w połaci dachowej. Dalej w kierunku pd. ryzalit środkowy i boczny, przylegający do sąsiedniej nieruchomości. Elewacja podwórzowa bogato rozwiązana architektonicznie. Strona prawa (do ryzalitu środkowego) 3 – osiowa. Na poziomie I piętra prostokątna głęboka wnęka i długi balkon. Konstrukcja masywna na 4 kroksztynach. Dwa prostokątne otwory wyjściowe , jeden w płaszczyźnie ściany, drugi we wnęcie. II piętro zróżnicowane otwory okienne. Skrajny lewy – duży, na szerokość wnęki balkonowej, prostokątny o łuku odcinkowym. Stolarka okienna drewniana, 4 skrzydłowa. Skrajny prawy – owalne okno klatki schodowej. W przyziemiu tej części ściany prostokątne dwuskrzydłowe drzwi wejściowe, płycinowe. W osi pomiędzy drzwiami a owalnym okienkiem dwa prostokątne okna (tradycyjne) ujęte w szeroką profilowaną opaskę z uszakami. Między nimi tablatura w postaci prostokąta o prążkowanej powierzchni. W połaci dachowej duża facjata trzyokienna, przylegająca do ściany ryzalitu

Ryzalit środkowy – trójboczny. Część przyziemia do poziomu II kondygnacji lico ceglane, wydzielone przerwany daszkiem ceramicznym. Powyżej, część środkowa ryzalitu dekorowana szerokimi , boniowanymi lizenami. Na poziomie II , III i IV kondygnacji - balkony prostokątne na kroksztynach. Balustrady metalowe, proste. W ścianach bocznych okna we wszystkich kondygnacjach. Forma i stolarka jak w elewacjach frontowych. Ryzalit zwieńczony niewielkim szczytem zamkniętym łukiem odcinkowym. Dach ceramiczny , trójspadowy. **Ryzalit boczny** – ściana między ryzalitem środkowym a bocznym gładka. Cokół ceglany. Trzyosiowa, trzykondygnacyjna + okna piwniczne i otwory okienne w połaci dachowej. Okna o stolarce tradycyjnej. Ryzalit prostokątny na całej wysokości ściany, trzyosiowy. W przyziemiu cokół ceglany, dekoracyjny. Okna środkowe 2-skrzydłowe, skrajne jednoskrzydłowe. Ryzalit zamyka prosty profilowany gzyms. będący podstawą wbudowanego w połac dachową balkonu. Balustrada ceglana, tynkowana, pełna. Rozczłonkowana lizenami. Cofnięty w głąb dachu szczyt ceglany, tynkowany o odcinkowym zamknięciu.

WNĘTRZE : stiukowa dekoracja sufitów w salach rozpraw I i II piętra. Tamże pomiędzy pomieszczeniami rozsuwane drzwi z dekoracyjnym przeszkleniem. Stolarka drzwi zewnętrznych z metalu, dekoracyjna, wewnątrz stolarka drzwiowa o bogatych dekoracyjnych rozwiązaniach futryn i skrzydeł. Narożna klatka schodowa o granitowych stopniach.

WYPOSAŻENIE : w piwnicy piec kaflowy z białych gładkich kafli , z ozdobnymi drzwiczkami z żeliwnego odlewu , kaflem w centrum oraz bogatym zwieńczeniem ceramicznym w formie gzymsu o motywach roślinnych. Wykładki zamków , klamki secesyjne .

INSTALACJE : obiekt wyposażony we wszystkie media.



Friedrichsplatz mit Schiedsgericht und Schule.



widok od pn. –wsch.



centralna część skrzydła wsch.



pn. –zach. narożnik gmachu

1. Miejscowość	2. Obiekt (nazwa jak w karcie)	3. awartość wkładki (nazwa obiektu lub materiału uzupełniającego)
O P O L E	SĄD OKRĘGOWY UL. Daszyńskiego 1 - 2	plany , fotografie



fasada – elewacja zach. ; pl. Daszyńskiego 1 - 2



fasada – elewacja zach. ; pl. Daszyńskiego 1 - 2

1. Miejscowość

O P O L E

2. Obiekt (nazwa jak w karcie)

**SĄD OKRĘGOWY
UL. Daszyńskiego 1 - 2**

3 awartość wkładki (nazwa obiektu lub materiału uzupełniającego)

fotografie



Fasada - elewacja zachodnia



fasada – portal wejścia głównego



fasada – portal boczny



fasada – portal wejścia głównego

portal gł. – nadproże kamienne z figurą rycerza. Drzwi metalowe



narożnik pn,-zach. – rzeźba kamienna

1. Miejscowość	2. Obiekt (nazwa jak w karcie)	3. Zawartość wkładki (nazwa obiektu lub materiału uzupełniającego)
O P O L E	SĄD OKRĘGOWY UL. Daszyńskiego 1 - 2	fotografie



fasada, wystrój arch.-dekoracyjny ;



elewacja pn. – wystrój rzeźbiarski



elewacja pn. - zachodnia

elewacja pn. – wystrój rzeźbiarski



Fasada - elewacja zachodnia

portal boczny



1. Miejscowość

O P O Ł E

2. Obiekt (nazwa jak w karcie)

**SĄD OKRĘGOWY
UL. Daszyńskiego 1 - 2**

3 awartość wkładki (nazwa obiektu lub materiału uzupełniającego)

fotografie



elewacja pn. – zachodnia z wystrojem rzeźbiarskim



elewacja północna



narożnik pn,-zach. – rzeźba kamienna



elewacja pn. – portal i kamienna balustrada



1. Miejscowość	2. Obiekt (nazwa jak w karcie)	3. Zawartość wkładki (nazwa obiektu lub materiału uzupełniającego)
OPOLE	SĄD OKRĘGOWY PL. Daszyńskiego 1 – 2	Fotografie



wejście na podwórze – ogrodzenie



skrzydło pn. – elewacja szczytowa z dekoracyjnymi blendami



podwórze – elewacja pd. z parterowym ryzalitem, wschodnia z parą ryzalitów*

1. Miejscowość

O P O L E

2. Obiekt (nazwa jak w karcie)

SĄD OKRĘGOWY
PL. Daszyńskiego 1 – 2

3 Zawartość wkładki (nazwa obiektu lub materiału uzupełniającego)

Fotografie



podwórze – elewacja pd. z parterowym ryzalitem, wsch. z parą ryzalitów



podwórze - elewacja wsch.



podwórze - elewacja wsch. detale arch. sygnaturka, lukarny



skrzydło pn. - elewacja szczytowa



elewacja wsch.

1. Miejscowość	2. Obiekt (nazwa jak w karcie)	3. Zawartość wkładki (nazwa obiektu lub materiału uzupełniającego)
O P O L E	SĄD OKRĘGOWY PL. Daszyńskiego 1 – 2	Fotografie



wnętrze – sień, korytarz



wnętrze – klatki schodowe



wnętrze – klatki schodowe



1. Miejscowość	2. Obiekt (nazwa jak w karcie)	3. Zawartość wkładki (nazwa obiektu lub materiału uzupełniającego)
OPOLE	SĄD OKRĘGOWY UL. Daszyńskiego 1 - 2	fotografie



wnętrza – stolarka drzwiowa i okienna



wnętrza – stolarka drzwiowa



wnętrza – stolarka drzwiowa



ozdobne okucie zamku

1. Miejscowość

O P O L E

2. Obiekt (nazwa jak w karcie)

**SĄD OKRĘGOWY
UL. Daszyńskiego 1 - 2**

3 awartość wkładki (nazwa obiektu lub materiału uzupełniającego)

fotografie



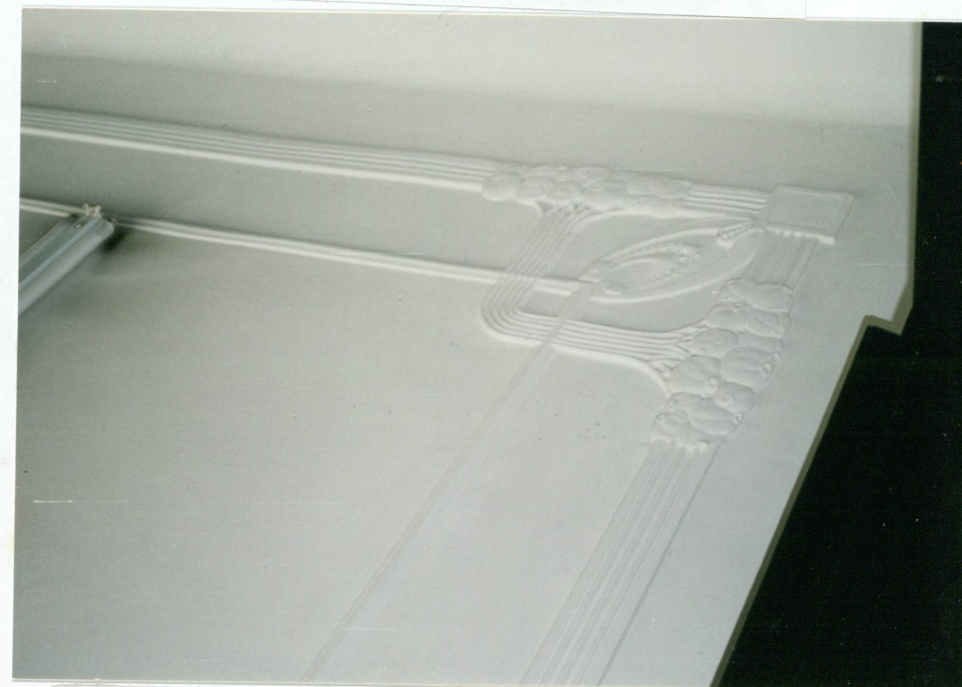
sala rozpraw i narad - drzwi rozsuwane. Sufit z dekor. stiukową



- drzwi rozsuwane. Sufit z dekor. stiukową



- drzwi rozsuwane. Sufit z dekor. stiukową



sala rozpraw i narad - Sufit z dekor. stiukową

1. Miejscowość	2. Obiekt (nazwa jak w karcie)	3. awartość wkładki (nazwa obiektu lub materiału uzupełniającego)
O P O L E	SĄD OKRĘGOWY UL. Daszyńskiego 1 - 2	fotografie



piwnica – piec kaflowy





poddasze – schody na strych , elementy więźby

1. Miejscowość	2. Obiekt (nazwa jak w karcie)	3. Zawartość wkładki (nazwa obiektu lub materiału uzupełniającego)
O P O L E	SĄD OKRĘGOWY UL. Daszyńskiego 1 - 2	fotografie



poddasze – konstr. wieży zegarowej



poddasze – wieża narożna



poddasze – elewacja zach. lukarny



wieżba dachowa – elementy krokwi