

A B C D E F G H I J K L Ł M N O P R S T U V W X Y Z Nr

1. Obiekt

MOST DLA PIESZYCH NAD KANAŁEM "MŁYNÓWKA"
"Zielony most"

2. Czas powstania

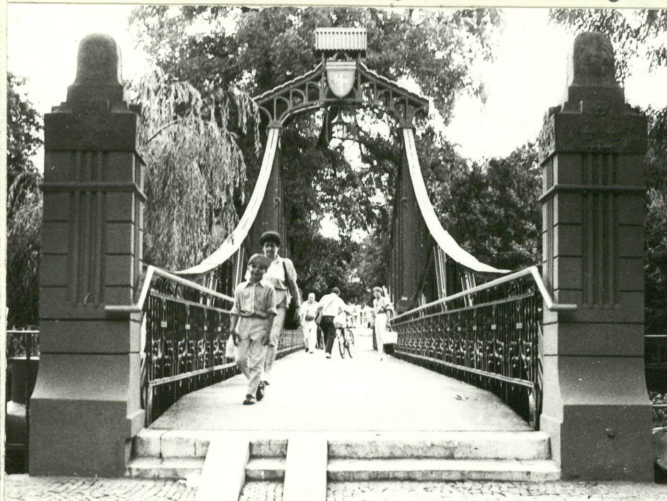
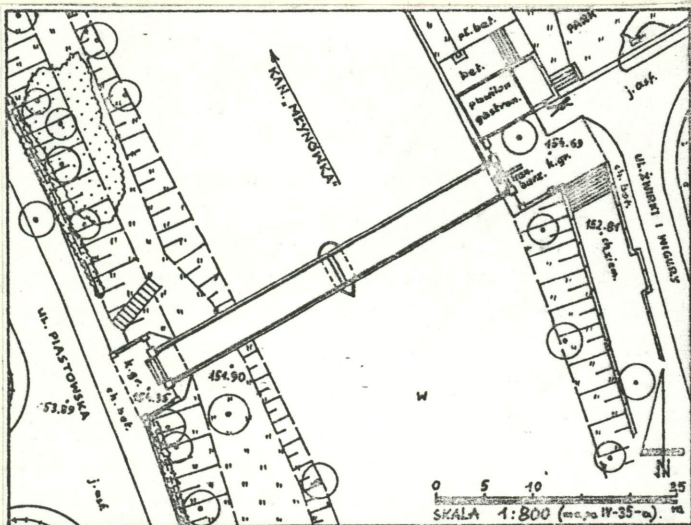
ok. 1900 r.

3. Miejscowość

O P O L E

11. Zdjęcia, rzut, przekrój, sytuacja, orientacja

Fot. 1. Widok ogólny w świetle mo-
stu od strony zachodniej.



4. Adres ul. Mozarta / ul. Pias-
towska

nr hipoteczny

5. Przynależność administracyjna

województwo opolskie

gmina m. Opole

6. Poprzednie nazwy miejscowości

Opole

Oppeln

7. Przynależność administracyjna
przed 1 VI 1975

województwo opolskie

powiat m. Opole

8. Właściciel i jego adres

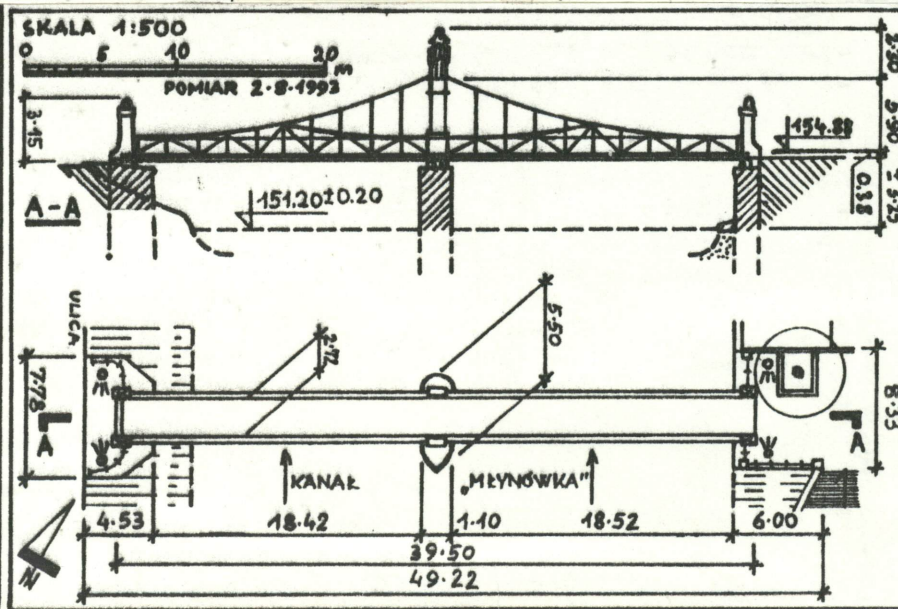
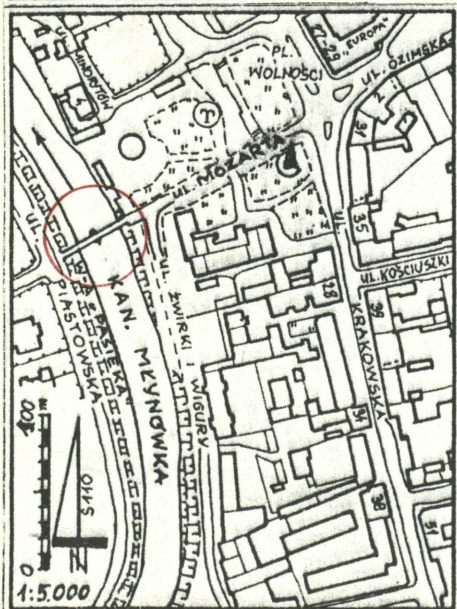
Urząd Miejski
Rynek - Ratusz
45-954 OPOLE

9. Użytkownik i jego adres

Miejski Zarząd Dróg
Al. Przyjaźni 9
45-573 OPOLE

10. Rejestr zabytków

Nr 2313/82 data 23.12.1993



13. Opis (sytuacja, materiał i konstrukcja, rzut, bryła, elewacje, wnętrze, wyposażenie, instalacje)

Most dla pieszych /kładka stała/, wiszący, dwuprzęsłowy nad Kanałem Młynówka w centrum miasta Opola, ok. 250 m na SW od Rynku. Usytuowany w ciągu od strony zachodniej ul. Mozarta /północny narożnik ul. Żwirki i Wigury /po stronie wschodniej Kanału, od strony zachodniej w ciągu ul. Strzelców Bytomskich w połączeniu z ul. Piastowską.

KONSTRUKCJA: Most dwuprzęsłowy ze styłymi przyczółkami i filarem nurtowym, wiszący /zawieszenie nad filarem nurtowym, w połowie długości mostu/, konstrukcja nośna stalowa wisząca - kratownicowa.

Przyczółek prawy /wschodni/ stały, murowany z kamienia łamanego w zaprawie cementowej, oblicowany ciosami z kamienia. W nim wylot kanału burzowego zamknięty uchylną stalową klapą. Korona przyczółka osłonięta stalową ażurową balustradą z prętów, rozpiętą pomiędzy słupkami z betonu cementowego /h=148 cm/ i dwoma słupkami utrzymującymi konstrukcję zawieszenia /h=283 cm/.

Przyczółek lewy /zachodni/ murowany - jak wyżej. Stalowa ażurowa balustrada z prętów obejmuje przyczółek od dwóch słupków betonowych /beton cementowy/ utrzymujących konstrukcję zawieszenia /h=315 cm/. Korona brukowana kostką granitową.

Filar nurtowy z izbicą, murowany - jak wyżej. Korona z płyt kamiennych /granit/, izbica oblicowana ciosami granitowymi.

Płyta mostu stalowa kratownicowa nitowana i spawana. Nawierzchnia z asfaltu bitumicznego wylanego na blasze stalowej i podsypce. Balustrady stalowe.

Konstrukcja nośna stalowa nitowana, kratownicowo - wisząca. Zawieszenia górne na dwóch stalowych słupach /h=780 cm/ ustawionych na filarze nurtowym /oś poprzeczna mostu/, z nich łukami obniżającymi się do przyczółków stalowe taśmy związane ~~związkami~~ z płytą mostu pionowymi zawieszami, usztywnionymi skośnymi zastrzałami w poziomie balustrady.

Stopy dylatacyjne płyty /na przyczółkach/ stalowe rolkowe, z par rolek pod dźwigarami wzdłużnymi. Stopa płyty na filarze nurtowym - sztywna.

WYMIARY PODSTAWOWE: Długość całkowita 49,22 m /z przyczółkami/. Długość mostu 39,50 m. Światło przęsła prawego /wschodniego/ 18,52 m. Światło przęsła lewego /zachodniego/ 18,42 m. Światło pionowe /przy średnim stanie wody w Kana-le 151,20 / 3,25 m. Światło mostu użytkowe - poziomo 2,72 m, pionowo 5,90 m /w osi podłużnej mostu/.

INSTALACJE: Oświetlenie elektryczne /lampy na przyczółkach stojące, jedna wi-sząca w części środkowej mostu nad płytą/. Pod płytą osłonięte stalowymi rurami trzy linie kablowe, po obu stronach płyty rurociągi /gazowy i wodny/.

WYPOSAŻENIE ARCHITEKTONICZNE: Słupki przyczółkowe ze stiukowymi dekoracjami o motywach geometrycznych i kwiatowych. Dekoracyjne balustrady ze stalowych prętów. Dekoracyjne jarzmo łączące stalowe słupy filaru nurtowego nad płytą mostu w formie koszowego łuku kratownicy nakrytej zdwojonym pośrodku dwuspadowym

daszkiem ze stalowej blachy. Pośrodku z obu stron metaloplastyczne herby miasta Opola i pod nimi dekoracyjna wisząca latarnia. Dekoracyjne, stojące na żeliwnych słupkach latarnie, po dwie na każdym przyczółku.

12. Autorzy, historia obiektu, określenia stylu

Brak danych o autorach i roku budowy. Analiza stylowa i konstrukcyjno - materiałowa pozwala na określenie roku budowy ok. 1900 r.

Budowa mostu jest związana z powstaniem na wyspie Pasieka /włączonej do miasta Opole w 1891 roku/ reprezentacyjnej dzielnicy mieszkalnej o charakterze willowym, połączonej z miastem prawobrzeżnym mostem drogowym /1840-42, 1886/, usytuowanym ok. 200 m na N od mostu opisywanego.

Z uwagi na zielony kolor pokryć malarzskich konstrukcji stalowych mostu, niemal od początku swego istnienia most ten zwany jest powszechnie "zielonym mostkiem".

Most dla pieszych, stały wiszący dwuprzęsłowy o licznych elementach dekoracyjnych utrzymanych w stylu secesji.

14. Kubatura /nie dotyczy/	15. Powierzchnia użytkowa /nie dotyczy/	16. Przeznaczenie pierwotne Most stały dla pieszych.	17. Użytkowanie obecne Most stały dla pieszych.
18. Prace budowlane i konserwatorskie, ich przebieg i dokumentacja Do 1945 r. - Brak danych. 1945 - 1992 - Kilkakrotne remonty zabezpieczające. 1993 r. - Remont mostu połączony z konserwacją stiukowych dekoracji słupków przyczółkowych, wymianą płyty /w miejsce drewnianej asfalt bitumiczny/ oraz uzupełnienie ubytków i uszkodzeń konstrukcji i przyczółków. Nowe warstwy malarskie konstrukcji stalowych. Wymiana pokrycia korony przyczółka prawego /wschodniego/ z bruku kostką granitową i płyt betonowych, na nową nawierzchnię brukową z kostki betonowej.		19. Stan zachowania (fundamenty, ściany zewnętrzne, ściany wewnętrzne, sklepienia, stropy, konstrukcje dachowe, pokrycie dachu, wyposażenie i instalacje) Most użytkowany, konserwowany na bieżąco, sprawny. Po remoncie w m-cach IV - VII. 1993 r. wszystkie elementy mostu bez widocznych ubytków czy uszkodzeń. Ochronne warstwy malarskie konstrukcji stalowych odnowione w 100 %. Instalacja oświetleniowa sprawna, bez ubytków. 20. Najpilniejsze postulaty konserwatorskie Most stanowiący ważny element krajobrazotwórczy w miejskim pejzażu Opola i posiadający szczególnie dekoracyjną bryłę oraz szereg ciekawych, stylowych elementów dekoracyjnych, zasługuje na objęcie ochroną konserwatorską przez wpisanie do Rejestru Zabytków. Obecny stan techniczny mostu nie uzasadnia podniesienia jakichkolwiek postulatów konserwatorskich bieżących.	

21. Akta archiwalne (rodzaj akt, numer i miejsce przechowywania)

Nie odnaleziono.

22. Biblioteka

Nie odnaleziono.

Inf. ogólne w : Schiedlausky, G. "Die Bau und Kunst-
denkmaler des Stadtkreisses Oppeln/. Wrocław 1939.

23. Źródła ikonograficzne i fotografia (rodzaj, miejsce przechowywania, sygnatury)

Kaminsky, F. "Oppeln ...". Berlin 1926 - str. /37/:
litografia F. Maiera /widok Młynówki z mostem "zie-
lonym" od strony południowej/.

24. Uwagi różne

Wykonano na zlecenie:
Miejskiego Zarządu Dróg w Opolu /rubr. 9/.

25. Opracował

tekst.....

plany, rysunki

zdjęcia fotogr.

imię, nazwisko, data, podpis

mgr inż. Zbigniew M. Łabęcki 1993 -08- 0

imię, nazwisko, data, podpis

miejsce przechowywania negatywów

imię, nazwisko, data, podpis

PRACOWNIA

DOKUMENTACJA KONSERWATORSKIEGO

„ANTIQUA“

41-908 Bytom, ul. Micka Nr 27

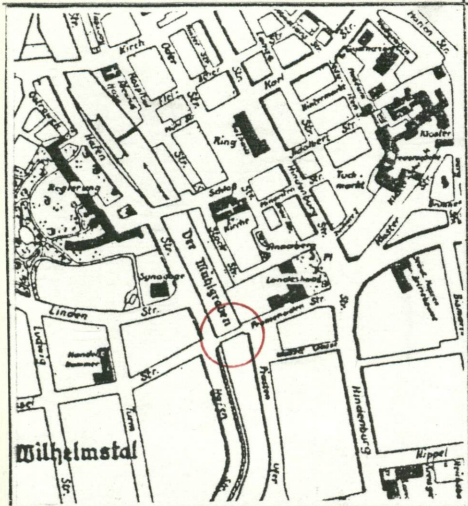
KARTA PO WYPEŁNIENIU PODLEGA OCHRONIE NA PODSTAWIE PRZEPISÓW PRAWA AUTORSKIEGO

26. Adnotacje o inspekcjach, informacje o zmianach (daty, imiona i nazwiska wypełniających)

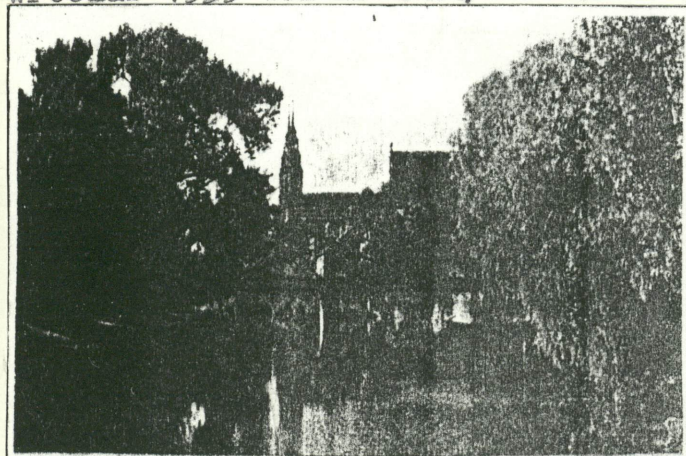
27. Załączniki

1. Wkładka Nr 1 - Rysunki, reprodukcje, fotografie.
2. Wkładka Nr 2 - Fotografie.
3. Wkładka Nr 3 - Fotografie.

1. Miejscowość O P O L E ul. Mozarta/ul. Piastowska	2. Obiekt (nazwa jak w karcie) MOST DLA PIESZYCH NAD KANALEM "MŁYNÓWKA"	3. Zawartość wkładki (nazwa obiektu lub materiału uzupełniającego) Fotografie.
---	---	---



Fragment planu Opola z 1939 r. z ówczesnym otoczeniem mostu /Z: Schiedlausky "Die Bau und..." Wrocław 1939 bez nr str./



Fot. 2.



Fot. 3.

Fot. 5.



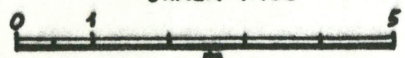
Fot. 4.

- Fot. 2. Reprodukacja fragmentu litografii F. Maiera /bez daty/ z widokiem mostu od S.
- " 3. Widok mostu w świetle od strony wschodniej.
- " 4. Widok mostu od górnej wody z prawego brzegu.
- " 5. Widok mostu od dolnej wody z lewego brzegu.

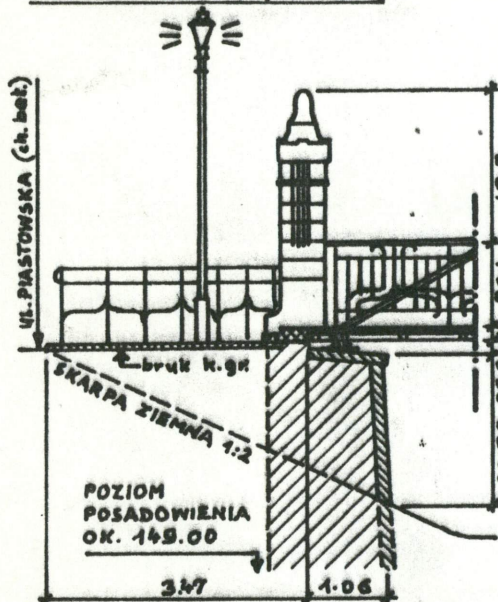
Wkładkę założył: **mgr inż. Zbigniew M. Łabęcki** 1993-08-02
(imię, nazwisko, data) PRACOWNIA
Miejsce przechowywania negatywów: **DOKUMENTACH KONSERWATORSKICH**
"ANTIQUA"
41-908 Bytom, ul. Nickla Nr 27

OPOLE,
MOST DLA PIESZYCH
NA KANALE "MEYNÓWKA"
"MOST ZIELONY"

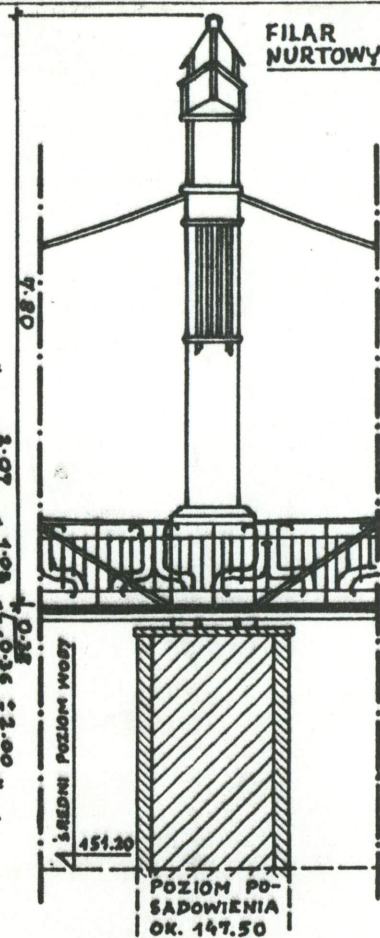
FILAR NURTOWY I PRZYCZÓEKI
SKALA 1:100



PRZYCZÓEK LEWY (ZACHODNI)



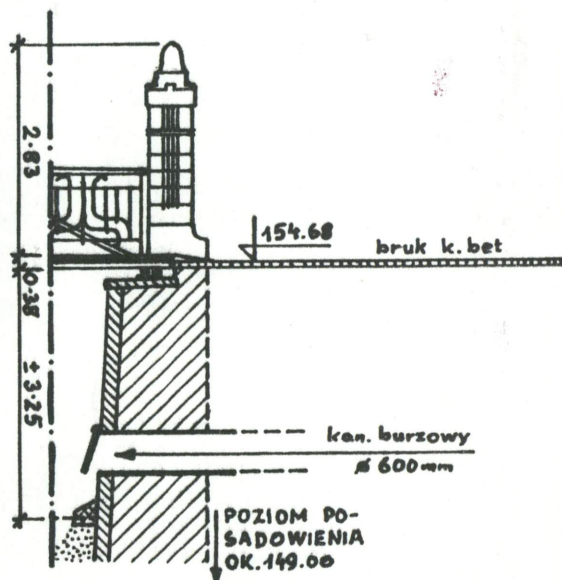
FILAR
NURTOWY



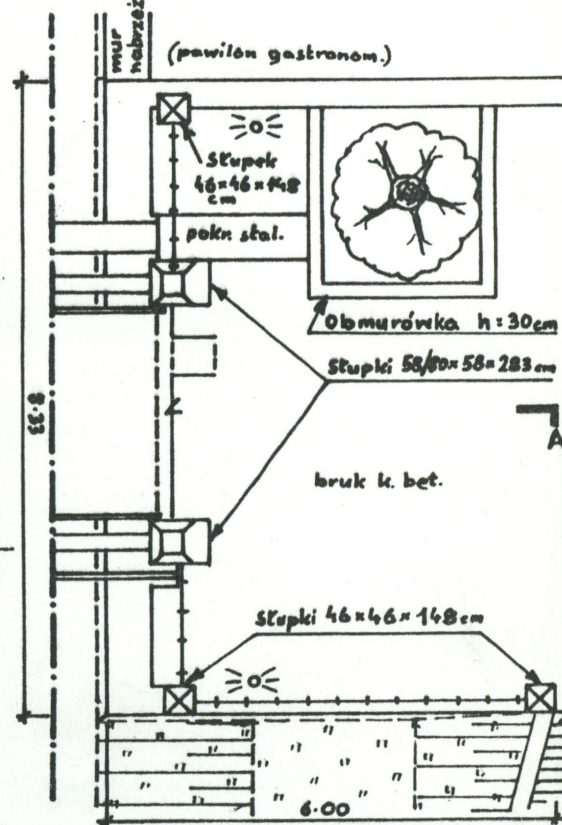
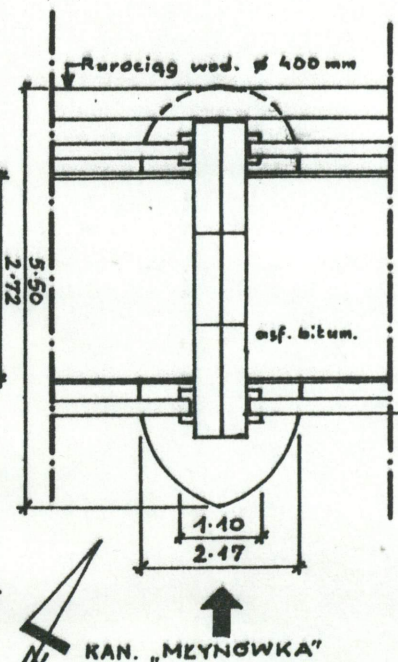
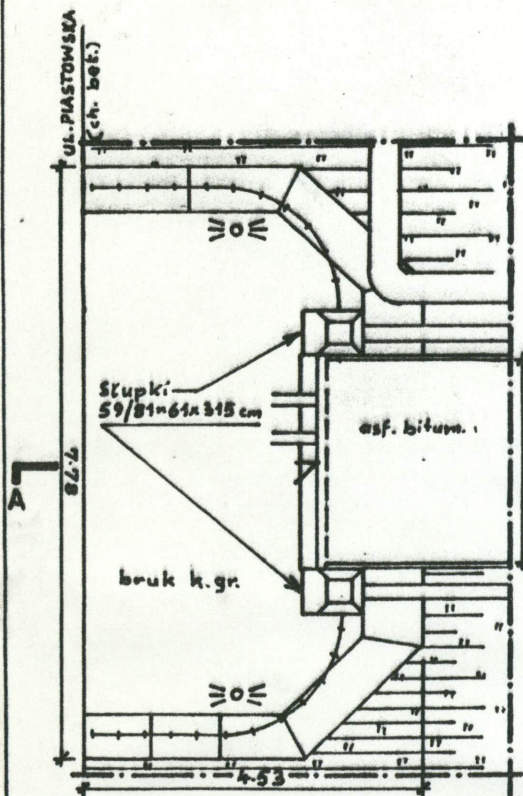
LEGENDA:

- /// CIOŚY KAM. (SZARY PIASKOWIEC)
- /// KAM. KAMANY W ZAPR. CEMENT.
- xxx BETON CEM.
- ASFALT BITUM.
- xxx NARZUT KAMIENNY
- xxx BRUKI (KAM. I BETON.)

PRZYCZÓEK PRAWY (WSCHODNI)



PRZESKROJE A-A
RZUTY POZIOME



1. Miejscowość

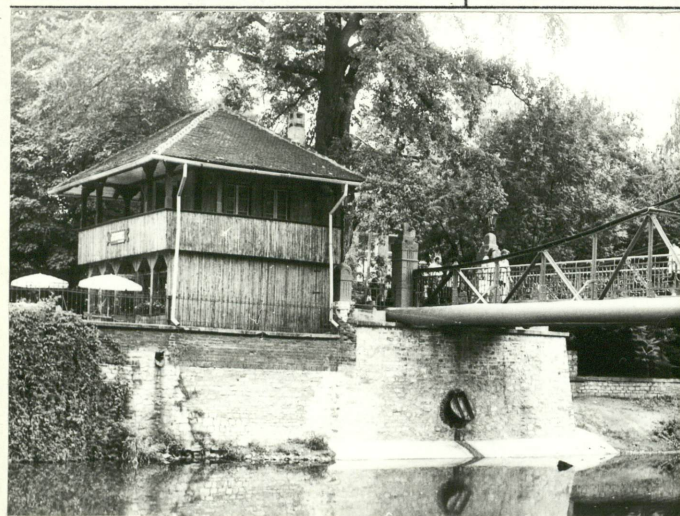
O P O L E

2. Obiekt (nazwa jak w karcie)

MOST DLA PIESZYCH
NAD KANAŁEM "MŁYNÓWKA"

3. Zawartość wkładki (nazwa obiektu lub materiału uzupełniającego)

Fotografie.



Fot. 6.



Fot. 7.



Fot. 8.

Fot. 9.



Przyczółek prawy /wschodni/:

Fot. 6. Widok od strony dolnej wody ze środka nurtu. Bezpośrednio przy przyczółku widoczny pionowy mur nabrzeża /łączącego się z przyczółkiem i pochodzący z tego samego okresu budowy/, nad nim pawilon gastronomiczny. W przyczółku pod mostem widoczny wylot kolektora burzowego ze stalową uchylną klapą.

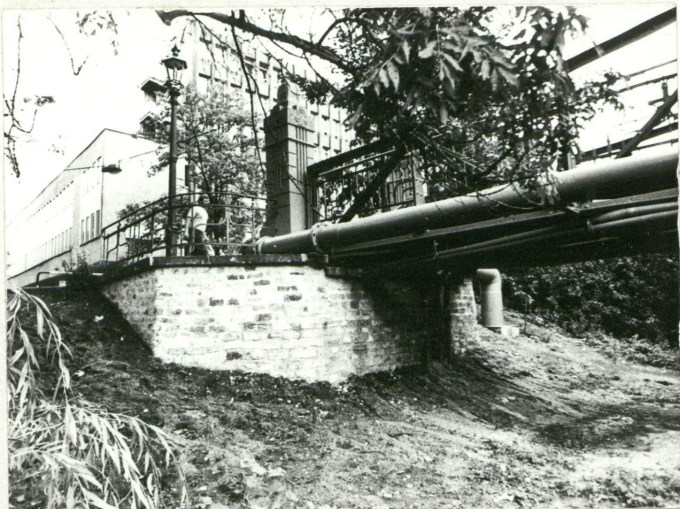
- " 7. Widok od strony dolnej wody ze środka nurtu. Przy przyczółku widoczne rozpoczynające się tu nabrzeże skarpowe ziemne.
- " 8. Widok od strony południowej.
- " 9. Korona przyczółka widziana od strony wschodniej /od ul. Mozarta/ w światło mostu.

Wkładkę założył : mgr inż. Zbigniew M. Łabęcki 1993 -rr. 0 2
(imię, nazwisko, data) PRACOWNIA

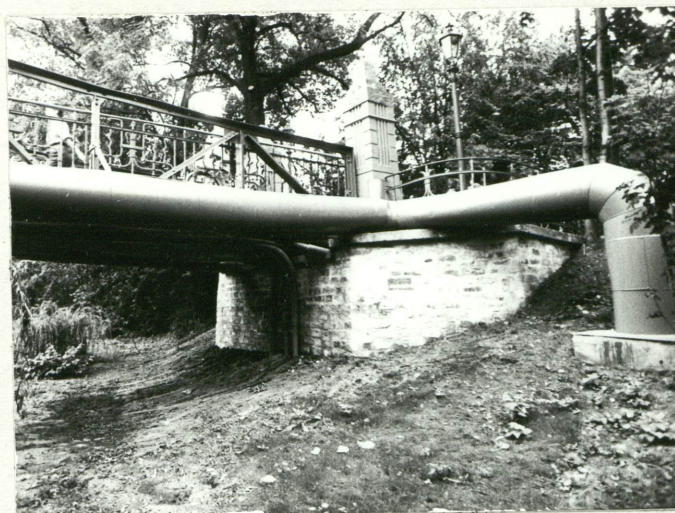
Miejsce przechowywania negatywów :

DOKUMENTACH KONSERWATORSKICH
"ANTIQUA"
41-908 Bytom, ul. Nickla Nr 27

Wzór ODZ 1978 r.



Fot. 10.



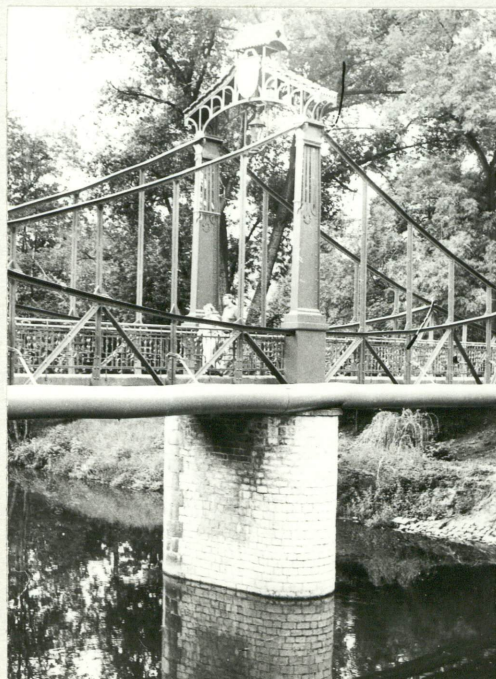
Fot. 11.



Fot. 12.

Fot. 14.

Fot. 13.



Przyczółek lewy /zachodni/:

- Fot. 10. Widok od strony górnej wody /z południowego wschodu/.
- " 11. Widok od strony dolnej wody /z północnego wschodu/. Przy przyczółku widoczny rurociąg wodociągowy.
- " 12. Słupek przyczółkowy utrzymujący konstrukcję zawieszenia mostu.

Filar nurtowy:

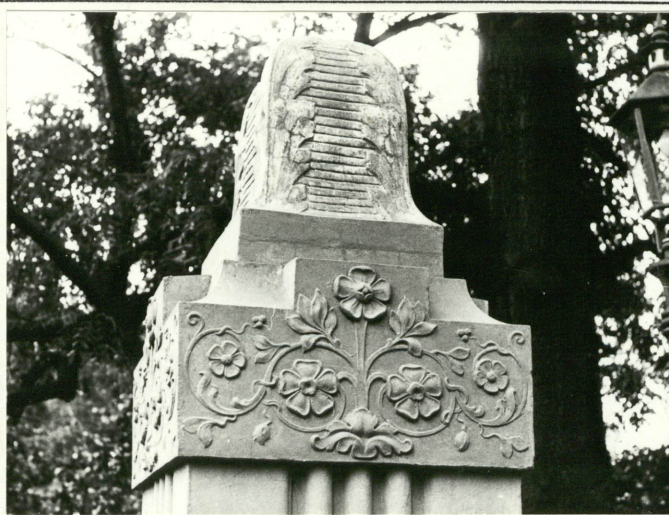
- Fot. 13. Widok od górnej wody na izbicę /od południowego zachodu/.
- " 14. Widok od dolnej wody /od północnego zachodu/.

1. Miejscowość <u>O P O L E</u>	2. Obiekt (nazwa jak w karcie) MOST DLA PIESZYCH NAD KANAŁEM "MŁYNÓWKA"	3. Zawartość wkładki (nazwa obiektu lub materiału uzupełniającego) Fotografie.
ul. Mozarta/ul.Piastowska		

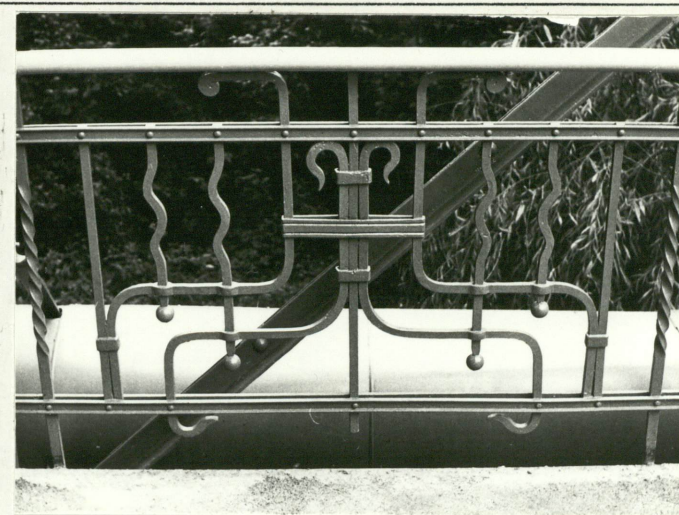


Fot. 15.

Fot. 18.



Fot. 16.



Fot. 17.

Elementy konstrukcyjne i dekoracyjne:

- Fot. 15.** Dekoracyjne jarzmo łączące wierzchołki słupów dźwigających konstrukcję nośną mostu nad filarem nurtowym.
- " 16. Dekoracja górnej części słupka przyczółkowego, utrzymującego konstrukcję nośną mostu nad przyczółkiem.
- " 17. Fragment balustrady mostu, giętej z prętów stalowych.
- " 18. Kratownica konstrukcji nośnej mostu /fragment lewego przęsła od strony południowej/.

Wkładkę założył: mgr inż. Zbigniew M. Łaboch 1993-08-02

(imię, nazwisko, data)

PRACOWNIA

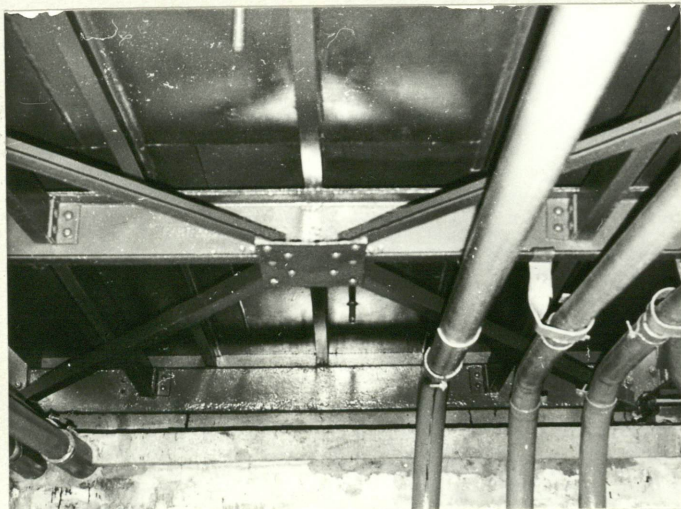
DOKUMENTACJI KONSERWATORSKICH

"ANTIQUA"

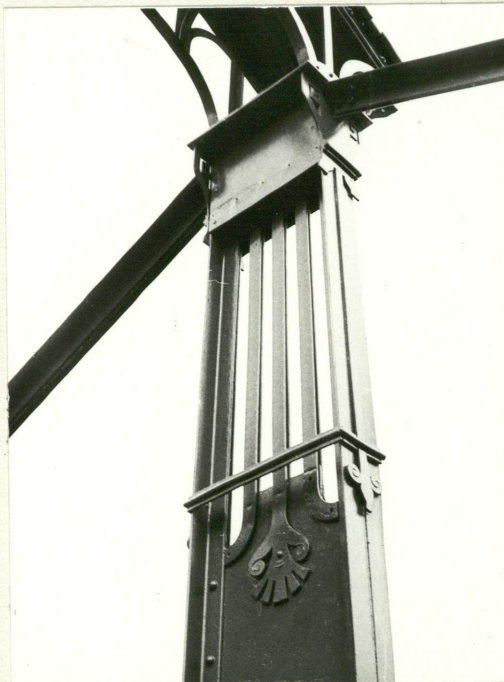
41-908 Bytom, ul. Nickla Nr 27

Miejsce przechowywania negatywów:

Wzór ODZ 1978 r.



Fot. 19.



Fot. 20.



Fot. 21.

- Fot. 19. Płyta nośna mostu - widok od dołu fragmentu przy przyczółku lewym /zachodnim/. Widoczne pancerze linii kablowych przeprowadzonych pod mostem.
- " 20. Górna część słupa utrzymującego konstrukcję nośną mostu nad filarem nurtowym. Widoczna dekoracja tej części słupa oraz górne mocowanie taśm nośnych.
- " 21. Kanał "Młynówka" z widokiem na most od strony południowej i jego otoczenia. Dekoracyjność mostu stanowi ważny element w krajobrazie tej części miasta.