

1. Obiekt

ZESPÓŁ PIECÓW WAPIENNICZYCH
KARTA ZESPOŁU

2. Czas powstania

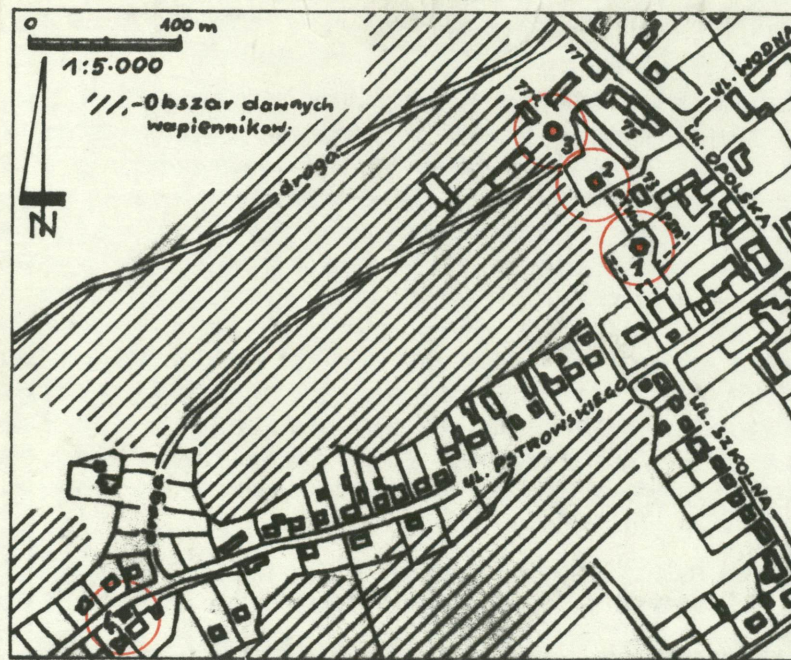
3. Miejscowość

KRAPKOWICE

11. Zdjęcia, rzut, przekrój, sytuacja, orientacja



Fot. 1. Widok zespołu pieców od południowego zachodu, z terenu dawnych wapienników. W głębi zabudowa ul. Opolskiej.



Zespół składa się z /karty szczegółowe/:

1. Pieca nr 1 - ul. Opolska k. nr-u 69^a.
2. Pieca nr 2 - ul. Opolska k. nr-u 75.
3. Pieca nr 3 - ul. Opolska k. nr-u 77^a.

Poza zespołem:

4. Piec przy ul. Pstrowskiego, k. nr-u 23.

4. Adres

ul. Opolska

nr miejscowy:

5. Przynależność administracyjna

województwo opolskie

gmina Krapkowice

6. Poprzednie nazwy miejscowości

Krappitz

7. Przynależność administracyjna

1 VI 1975

województwo opolskie

powiat Krapkowice

8. Właściciel i jego adres

Urząd Miasta i Gminy

ul. 3 - Maja 17

47-093 KRAPKOWICE

9. Użytkownik i jego adres

- nieużytkowane -

10. Rejestr zabudów

Nr data

12. Autorzy, historia obiektu, określenie stylu.

Zespół pieców przy ul. Opolskiej powstał w końcu XIX wieku i na początku XX wieku /vide karty szczegółowe/. Poza zespołem znajduje się najstarszy piec w obrębie miasta Krapkowice, tj. piec przy ul. Pstrońskiego wybudowany ok. 1830 r., jednak znajduje się on poza zespołem trzech pieców i nie był z nimi związany.

Dane szczegółowe - vide karty obiektów.

13. Opis (sytuacja, materiał i konstrukcja, rzut, bryła, elewacje, wnętrze, wyposażenie, instalacje)

Przy ul. Opolskiej, w zachodniej części miasta, usytuowany jest zespół trzech pieców wapienniczych szybowych, wolno stojących /vide karty obiektów/:

1. Piec wybudowany na planie sześciokąta ok. 1900 r. - ul. Opolska k. nr-u 69^a,
2. Piec wybudowany na planie prostokąta ok. 1880 r. - ul. Opolska k. nr-u 75,
3. Piec wybudowany na planie koła w 1907 r. - ul. Opolska k. nr-u 77.

Piece te posiadają szczególnie duże wymiary, stanowiąc ważny element w krajobrazie miejskim Krapkowic, będąc jednocześnie najbardziej reprezentatywnym zespołem pieców wapienniczych szybowych całego województwa opolskiego. Tym samym zespół posiada szczególne wartości dla historii techniki wapiennictwa, a przez swe rozmiary, usytuowanie oraz zróżnicowanie w rozwiązaniach technicznych, posiada wręcz wartość muzealną. Jest to tym bardziej widoczne, iż np. piec nr 2 posiada wewnętrzny obiegowy korytarz obsługowy, stanowiący rzadkość w konstrukcji pieców szybowych, rzadko spotykany a występujący na terenie kraju jedynie na opolszczyźnie.

Wszystkie trzy piece posiadają zewnętrzne płaszcze z ciosów kamienia wapiennego i wewnętrzny czopuch z cegły. Różne jest rozwiązanie kominów - piece nr 1 i 3 posiadają kominy ceglane, piec nr 2 - stalowy. Zróżnicowane są także ich wymiary zewnętrzne i pojemności załadunkowe, jednakowym jest jedynie to, iż są to piece szybowe.

Przy piecu nr 1 zachował się także częściowo zespół urządzeń i budowli pomocniczych, przy czym brak jest danych, czy pierwotnie służyły one wszystkim tym trzem piecom, czy tylko piecowi nr 1. Zespół pomocniczy składa się z:

- a/ budynku dawnych młynów wapiennych /ob. magazyn/. Przy tym budynku pierwotnie znajdował się budynek kołowni, obecnie rozebrany, po nim zachował się jedynie fundament kotła. Zarys tego budynku jest widoczny na ścianie szczytowej budynku dawnych młynów /od strony północno - zachodniej/, z ok. 1890 r.
- b/ zespół zasobni /w ruinie/, murowanych z ciosów z kamienia wapiennego i przylegających do muru ogrodzeniowego, zbudowany w końcu XIX w., ok. 1890 r.
- c/ układ murów ogrodzeniowych o zróżnicowanych wysokościach, otaczających piece nr 1 i częściowo nr 2, powstałych w końcu XIX w., tj. ok. 1890 r.

Jak z tego wynika - zespół budowli pomocniczych posiada tym większą wartość, iż powstał w tym samym okresie i winien być traktowany jako całość.

Poza zespołem znajduje się czwarty piec wapienniczy szybowy, wolno stojący, na terenie miasta Krapkowice, jednak mimo odległej proveniencji /zbudowany ok. 1830 r./ nie posiada większych wartości /patrz karta szczegółowa obiektu/. Przy piecu tym znajdował się pierwotnie budynek mieszkalny, przypuszczalnie powstały w tym samym okresie, jednak budynek ten nie zachował się.

14. Kubatura

vide - karty obiektów.

15. Powierzchnia użytkowa

vide - karty obiektów.

16. Przeznaczenie pierwotne

Piece wapiennicze szybowe.

17. Urzytkowanie obecne

Nie użytowane.

18. Prace budowlane i konserwatorskie, ich przebieg i dokumentacja

Vide - karty obiektów.

19. stan zachowania (fundamenty, ściany zewnętrzne, ściany wewnętrzne, sklepienia, stropy, konstrukcje dachowe, pokrycie dachu, wyposażenie i instalacje)

Vide - karty obiektów.

20. Najpilniejsze postulaty konserwatorskie

Cały zespół trzech pieców przy ul. Opolskiej posiada wybitne wartości i zasługuje na objęcie ochroną konserwatorską przez wpisanie do Rejestru Zabytków, wraz z obiektami towarzyszącymi /oznaczonymi na karcie pieca nr 1/. Zespół posiada wartość muzealną i bezwzględnie powinien być, po odpowiednim zabezpieczeniu udostępniony do zwiedzania. Postulaty szczegółowe - vide karty obiektów.

21. Akta archiwalne (rodzaj akt, numer i miejsce przechowania)

Vide - karty obiektów.

22. Bibliografia

Vide - karty obiektów.

23. Źródła ikonograficzne i fotografia (rodzaj, miejsca przechowania, sygnatury)

Vide - karty obiektów.

Karty obiektów:

1. Piec wapienniczy nr 1 - ul. Opolska k. nr-u 69^a
 2. Piec wapienniczy nr 2 - ul. Opolska k. nr-u 75.^a
 3. Piec wapienniczy nr 3 - ul. Opolska k. nr-u 77.^a
- Poza zespołem: Piec przy ul. Pstrowskiego k. nr-u 23.

24. Uwagi różne

25. Opracował

tekst

plany, rysunki

zdjęcia fotogr

miejsce przechowania negatywów

Karta po wypełnieniu podlega ochronie na podstawie przepisów prawa autorskiego

Imię, nazwisko, data, podpis

mgr inż. Zbigniew M. Łabęcki

1990 -11- 0 8

Imię, nazwisko, data, podpis

Imię, nazwisko, data, podpis

PRACOWNIA
DOKUMENTACH KONSERWATORSKICH
„ANTIQUA“

41-908 Bytom, ul. Micka Nr 27

26. Adnotacje o inspekcjach, informacje o zmianach (daty, imiona i nazwiska wypełniających)

27. Załączniki

1. Wkładka nr 1 - Fotografie.

1. Miejscowość

KRAPKOWICE
ul. Opolska

2. Obiekt (nazwa jak w karcie)

ZESPÓŁ PIECÓW WAPIENNICZYCH
KARTA ZESPOŁU

3. Zawartość wkładki (nazwa obiektu lub materiału uzupełniającego)

Fotografie.



Fot. 2. Piec wapienniczy
Nr 1 - ul. Opolska
k. nr-u 69^a, widok
od południa.



Fot. 3. Piec wapienniczy
Nr 2 - ul. Opolska
k. nr-u 75, widok
od południowego
zachodu.



Fot. 4. Piec wapienniczy
Nr 3 - ul. Opolska
k. nr-u 77^a, widok
od południa.



Fot. 5. Piec wapienniczy
przy ul. Pstrows-
kiego, k. nr-u 23
/poza zespołem/, wi-
dok od północy.

Wkładkę założył: mgr inż. Zbigniew M. Łabęcki 1990 -11- 0, 8

(Imię, nazwisko, data)

Miejsce przechowywania negatywów: DOKUMENTACH KONSERWATORSKICH

OZGraf. Z.P. Ostróda zam. 699 nakł. 23.600

„ANTIQUA”

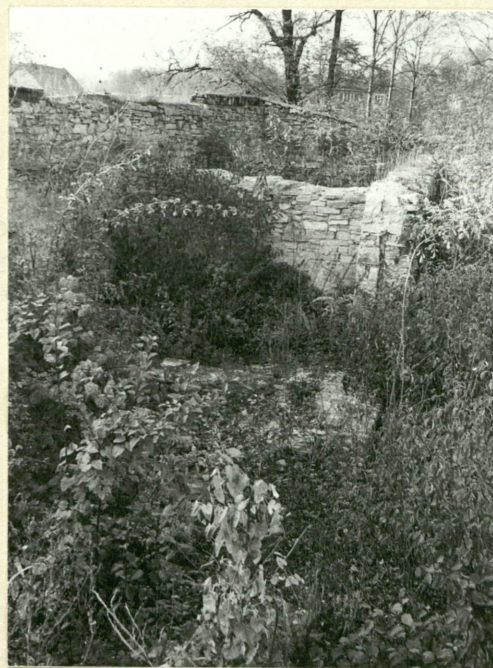
41-908 Bytom, ul. Nickla Nr 27

Wzór ODZ 1976 r.

Obiekty towarzyszące zespołowi pieców przy ul. Opolskiej, znajdujące się przy Piecu Nr 1 /ul. Opolska 69^a/.



Fot. 6. Budynek dawnych młynów wapna, ob. magazyn. Widoczny zarys na ścianie szczytowej rozebranego budynku kotłowni, na pierwszym planie zachowany fragment fundamentu pieca. Widok od strony zachodniej.



Fot. 7. Ruiny zasobni przy murze ogrodzeniowym.