

OŚRODEK DOKUMENTACJI
ZABYTKÓW W WARSZAWIE
Karta Ewidencyjna Zabytków
Architektury i Budownictwa

A B C D E F G H I J K L Ł M N O P R S T U V W X Y Z Nr

1. Obiekt :

KOŚCIÓŁ KATEDRALNY P.W. ŚWIĘTEGO KRZYŻA

2. Czas powstania :
poł. XIII w. (1295 r.
poświęcenie)

3. Miejscowość :

O P O L E

4. Adres :

Opole, ul. Katedralna 2

nr hipoteczny : KW

5. Przynależność administracyjna :

województwo : opolskie

gmina : loco

6. Poprzednie nazwy iejscowości :

do 1945 r. Oppeln

7. Przynależność administracyjna przed 1999r.

województwo : opolskie

gmina : loco

8. Właściciel i jego adres :

parafia rzymsko - katolicka
katedralna pw. Podniesienia
Krzyża Świętego w Opolu
ul. Katedralna nr 2
45 - 007 Opole

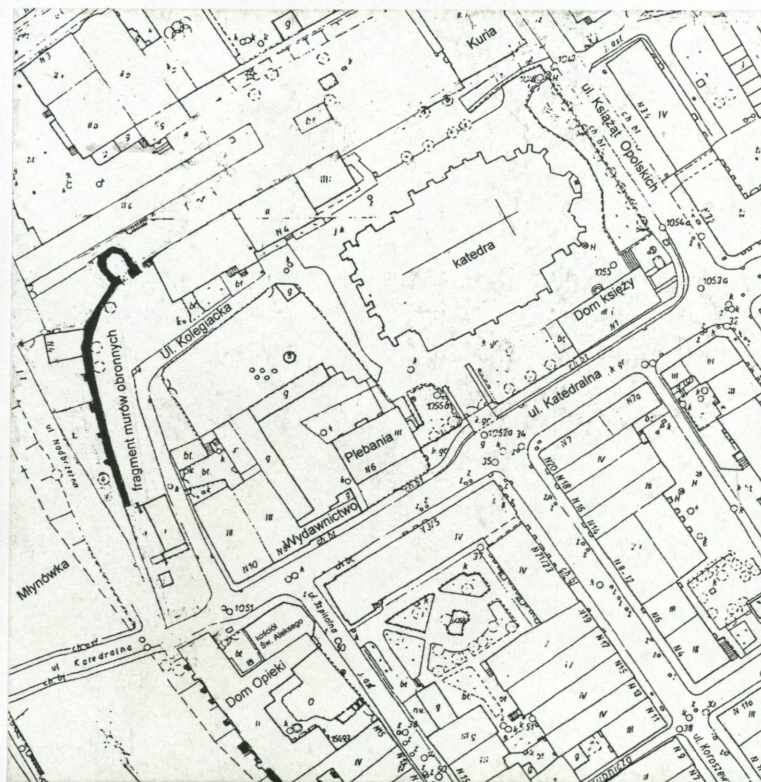
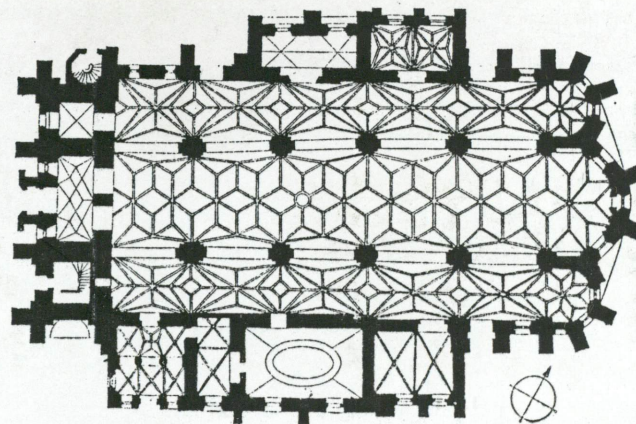
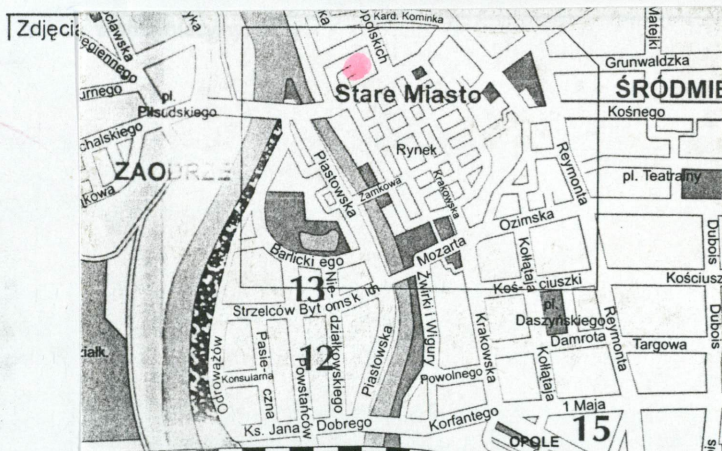
9. Użytkownik i jego adres :

j.w.

10. Rejestr zabytków :

Nr: 763 / 64

Data : dec.z dn. 3.04.1964



12. Autorzy, historia obiektu, określenie stylu :

Wg. tradycji istniał w 1024 r. za czasów Chrobrego – w tymże roku biskup wrocławski Klemens miał przekazać nowemu kościołowi w Opolu relikwie Krzyża Świętego, otrzymane od św. Emeryka Węgierskiego. Odtąd zmiana herbu miasta - przy piastowskim orle połowa krzyża.

Dokument fundacyjny nie zachował się. Najwcześniejsza wzmianka źródłowa o kościele w dokumencie z 1223 r. wystawionym przez biskupa wrocławskiego Wawrzyńca. Z tegoż zapisu znane imię ówczesnego pierwszego proboszcza i jednocześnie dziekana – Reginald.

Do rangi kolegiaty podniósł kościół biskup wrocławski Tomasz I. Około roku 1227 ustanowienie archidiaconatu, wzmiankowanego 1230. W 1239 wzmianka w dokumentach o istnieniu kapituły kolegiackiej. Istniała ona od XIII w. do sekularyzacji w 1810.

Z fundacji księcia opolskiego Bolesława I podjęto około połowy XIII w. budowę nowej, większej świątyni kolegiackiej - bazyliki z wieżą zachodnią; status parafii posiadał wtedy kościół p.w. NMP i św. Wojciecha zw. „Na Górze”.

Stan ten trwał od 1254 do 1295 r., gdy przeniesiono parafię z kościoła NMP i św. Wojciecha do ukończonej kolegiaty. Jej poświęcenie nastąpiło w 1295 r. Od połowy XIII w. działała przy niej szkoła kolegiacka; jej biblioteka mieściła się nad zakrystią. Okazała i bogato wyposażoną budowlę kolegiacką (poświadczone źródłowo liczne fundacje ołtarzy) zniszczyły doszczętnie dwa pożary w 1 poł. XV w. (w 1415 i drugi w 1446, gdy była już w zaawansowanej odbudowie). W 1444 roku wzmianka o nowej zakrystii, w 1447 nowe prezbiterium. Odbudowa trwała niemal cały XV wiek, min z

C.d. na wkladce nr 1

13. Opis (sytuacja, materiał i konstrukcja, rzut, bryła, elewacje, dach, wnętrze, wyposażenie, instalacje) :

SYTUACJA : katedra w centrum Opola, na północ od rynku, na wprost ujścia Młynówki, która łączy się w tym miejscu z nurtem Odry. Na obszarze wyznaczonym po części zarysem dawnych murów miejskich, które usytuowane równolegle do starego koryta Odry (dziś Młynówki) oddalały się w pewnym punkcie od rzeki, skręcając na wschód i tworząc północno zachodni narożnik systemu obronnego miasta. Teren przykatedralny w kształcie zbliżonym do trapezu rozciągniętego w kierunkach O-W; usytuowany w tym narożniku. Kwartal, w którego zachodniej części usytuowana katedra - zamknięty dziś ulicami Książąt Opolskich od wschodu, Katedralną od południa, Ks. Baldego od zachodu (nabrzeże Młynówki). Od północy i południa wyznaczają kwartał dwa ciągi zabudowań: zabudowa ulicy Katedralnej i ciąg budynków od strony północnej na linii dawnych murów. Wyloty ulic Katedralnej i Książąt Opolskich skierowane historycznie w kierunku nieistniejących już bram miejskich; Odrzańskiej od zachodu i Mikołajskiej od północy. Katedrę z rynkiem łączy ulica Koraszewskiego, wybiegająca z północno-zachodniego narożnika rynku; jej wylot otwiera się na południową elewację kościoła.

Zabudowa ulicy Katedralnej nieregularna, skoncentrowana na krańcach; od zachodu usytuowane szczytowo kamienice, budynek Wydawnictwa św. Krzyża i w głębi zabudowania plebanii, od wschodu dom dla księży. Pośrodku, pomiędzy obiema grupami zabudowy mur ceglany z trójosiową bramą arkadową, zwieńczoną rzeźbiarską Grupą Ukrzyżowania oraz dodanymi później figurami śląskich błogosławionych.

Świątynia orientowana, posadowiona w sąsiedztwie relikwów średniowiecznych umocnień: zachowany fragment gotyckiego muru kurtynowego zamyka od zachodu jej przedpole; od północnego zachodu fragment kurtyny z basztą obronną. Dalej ku wschodowi na linii dawnych murów miejskich ciąg budynków katechetycznych i drukarni wydawnictwa św. Krzyża oraz wolnostojący budynek kurii diecezjalnej. Posesję kurii oddziela od terenu katedry mur ceglany. Od ulicy Książąt Opolskich oddziela teren katedry ozdobny mur klinkierowy z filarami, pomiędzy którymi segmenty dekoracyjnego ogrodzenia z żelaznych prętów. Od strony południowo zachodniej ogród plebanijny od placu katedralnego oddziela nowszy mur o schodkowych uskokach; w jego licu osadzone detale architektoniczne, kamienne płyty epitafijne i fragmenty kamieniarki odkryte podczas remontu katedry w latach 60-tych XX w. Plac przed katedrą z lokalnie zachowanymi fragmentami starych nawierzchni, także min. uliczka Kolegiacka wykładana kamiennymi kocimi łbami.

MATERIAŁ, KONSTRUKCJA, TECHNIKA.

Ściany : mury magistralne prezbiterium i naw murowane z wysokiej cegły gotyckiej w wątku polskim (jednowozówkowym), z główkami z zendrówek. W starszych partiach występuje watek wendyjski (np. w pn. ścianie zakrystii). Starsze partie murów na zaprawie wapiennej, z formowaną spoiną (rzadko występująca z powodu silnej korozji); jednak większość powierzchni murów przelicowana XIX i XX-w. cegłą maszynową o formacie gotyckim, na zaprawach cementowych. W fugach nowsze zaprawy, stosowane powierzchniowo przykrywają często starsze. W elewacji pn. mury na cokole o nierównej wysokości spowodowanej spadkiem terenu, zwieńczenie cokołów wykończone kamiennymi profilami z wapienia. Cokół z wapiennymi profilami występuje też w elewacji zach. W zamknięciu prezbiterium znacznie wyższy cokół; jego wapienne profile wieńczące wymienione w większości na XIX-wieczne Cd. Wkładka nr 1

14. Kubatura :	15. Powierzchnia użytkowa :	16. Przeznaczenie pierwotne :	17. Użytkowanie obecne :
ok. 30 000 m ³	2030 m ²	kościół parafialny	katedra
<p>18. Ważniejsze prace budowlane i konserwatorskie, ich przebieg i dokumentacja :</p> <p>1946-odbudowa ze zniszczeń wojennych, naprawa wyrw w dachu, oszklenie, pobicie miedzią postrzelanych hełmów ; 1957 - naprawa dachu i jego ceramicznego pokrycia ; 1960 -fundacja nowych dzwonów (ustalono gdzie są dawne, min. w Göttingen - lecz nie można było ich wtedy odzyskać); 1963–67 remont, konserwacja wewnątrz (regotycyzacja); odsłonięcie części ceglanego lica ścian, zablokowanych okien gotyckich w nawie pn. i w zakrystiach, przedłużenie okien w nawie pd., prezbiterium. Nowe tynki, sgraffito i witraże. W 1970 odkrycie fragmentu gotyckiej polichromii w zakrystii ; konserwacja J. Błyskosz ; 1977-78 generalny remont dachu, proj. J.Piersiak - wymiana XVIII, XIX-w. więźby, wieniec na koronie murów, skotwienie zachodniej ściany szczytowej, pokrycie blachą miedzianą ; 1979-80 remont wieży pd. ; elewacji, naprawa gzymsów, nowe tynki. 1986- nowe opierzenia; 1987– malowanie wewnątrz 1995-97 spiżowe drzwi główne, tympanon nad wejściem bocznym (A.Panitz) na jubileusz 700 - lecia parafii 1998 – podest w prezbiterium ; projekt .J.Schroeter</p> <p>20. Najpilniejsze postulaty konserwatorskie :</p> <ul style="list-style-type: none"> o Osuszenie lokalnych zawilgoceń murów, naprawy lica ; o Remont istniejącego ogrzewania lub jego wymiana na system mniej inwazyjny (mniej brudzący i oddziałujący na wyposażenie) Rozważa się zastosowanie ogrzewania ławkowego ; o Nowa aranżacja wewnątrz dziełami sztuki, przy czym należy brać pod uwagę zarówno przywrócenie wartościowych obiektów XIX-wiecznych jak i restytucję dobrych, rozproszonych i pozbawionych obecnie kontekstu dzieł barokowych, dziś składowanych w pomieszczeniach gospodarczych. Pilnie potrzebują one konserwacji i następnie zestawienia w wartościowe kompozycje – lub uzupełnienia nimi istniejącego wystroju zabytkowego. 		<p>19. Stan zachowania (fundamenty, ściany zewnętrzne, ściany wewnętrzne, sklepienia, stropy, konstrukcje dachowe, pokrycie dachu, wyposażenie i instalacje) :</p> <ul style="list-style-type: none"> • Fundamenty stabilne, ceglane mury obwodowe obecnie w stanie na ogół dobrym, występują lokalne spękania, np. w cokołach przypór. Szczyt zachodni spękany - zabezpieczony kotwieniem. Stara cegła, zaprawy i spoiny silnie skorodowane na skutek zanieczyszczeń atmosfery w Opolu, wieloletniego oddziaływania pyłów cementowych, kwaśnych deszczów itp. ; • Ściany wewnętrzne w stanie dobrym, tynki zewnętrzne w stanie zadowalającym, wewnętrzne w stanie dobrym ; • Sklepienia korpusu nawowego i kaplic w stanie dobrym ; • Konstrukcja dachowa – drewniana więźba w stanie dobrym (względnie nowa); • Pokrycie dachów blachą miedzianą, opierzenia – w stanie dobrym lub zadowalającym ; • XIX-wieczne wyposażenie neogotyckie w przeważającej większości zostało zdemonstrowane i usunięte w latach 60-tych podczas regotycyzacji kościoła (pozostały obecnie tylko dwa ołtarze i część figur na konsolach). Natomiast w składnikach katedralnych zachowane fragmenty dawnego wyposażenia barokowego, sprzed XIX-wiecznej fazy neogotyckiej, głównie figury ołtarzowe ; często bardzo dobrej klasy artystycznej ; • Instalacje – kotłownia, agregat do nadmuchu ciepłego powietrza, woda, elektryczność, instalacja odgromowa ; w stanie dobrym, działające sprawnie. W zakrystii zabytkowy piec gazowy. 	

21. Akta archiwalne (rodzaj akt, numer i miejsce przechowywania) :

ŹRÓDŁA, ŹRÓDŁA OPRACOWANE :

Böhme J.E. *Diplomatische Beiträge zur Untersuchung der schlesische Rechte und Geschichte*, Berlin 1770

Codex diplomaticus Silesiae, Breslau Bd. I – XXXIII, 1857 – 1928

Jungnitz J. *Visitationen berichte der Diözese Breslau Archidiakonat Oppeln*, Breslau

Katalog dokumentów przechowywanych w archiwach państwowych Dolnego Śląska, oprac. R. Żerelik, Wrocław 1998

Regesty Śląskie, oprac. K.Bobowski, M. Cetwiński, J. Gilewska-Dubis, Wrocław 1983

Kronika parafialna z lat 1977 – 93, rkps.

23. Źródła ikonograficzne i fotografie (rodzaj, miejsce przechowywania, sygnatury) :

- Friedrich Bernhard Werner, *Silesia In Compendio seu Topographia*, 1750, rysunek piórkiem, 27,4 x 31,4 „Widok ogólny od zachodu (plan – widok) ” - Biblioteka Uniwersytecka we Wrocławiu, Gabinet Rękopisów, IV F 113 b

- Friedrich Bernhard Werner, *Silesia In Compendio seu Topographia*, 1750, rysunek piórkiem, 8,7 x 15 cm „Kolegiat u. Pfarrk. In Oppeln ” - Biblioteka Uniwersytecka we Wrocławiu, Gabinet Rękopisów, IV F 113 b

- Carl Friedrich Stuckart, akwafora – „Widok ogólny od północy ” [w:] *Zeit – geschichte der Städte Schlesiens*, II Świdnica 1820 w pos. Muz. Narodowego we Wrocławiu, Gabinet Rycin, sygn. VII – 12250

- „Oppeln” litografia z 1842 r. , w zbiorach MŚO, sygn. H – 1720- „Oppeln” widok ogólny od północy, staloryt z 1885 r. , w zbiorach Landesmuseum w Rattigen - Hösel

- Fotografie ze zbiorów dawnego konserwatora Prowincji Śląskiej , obecnie w posiadaniu WUOZ w Opolu, w tzw. Fototece

- Fotografie znajdujące się w posiadaniu parafii, dokumentujące fazy remontów, prace renowacyjne i konserwacyjne w kościele. Odpowiednikiem tego zbioru jest zestaw zdjęć wykonanych podczas remontu w latach 60 - tych przez ojca E. P. Frankiewicza OFM , przechowywany w archiwum WUOZ w Opolu

22. Bibliografia :

Baldy S. *Katedra Świętego Krzyża w Opolu* Wyd. Św.Krzyża Opole 1994
Błyskosz J. *Malowidło ścienne w zakrystii kościoła katedralnego św. Krzyża w Opolu* mpis WKZ Opole 1970

Dziewulski W., Hawranek F. *Opole – monografia miasta*, Opole 1975

Eysmont K. *Studium historyczno - architektoniczne* PKZ W - w, 1965

Frankiewicz E.P. *Odkrycia w prokatedrze opolskiej* [w :] Opolskie Roczniki Teologiczne , Opole 1967, t. 1

Gottschalk J. *Die Pfarrkirche zum hl. Kreuz in Oppeln*, Oppeln 1934

Hanulanka D. *Sklepienia późnogotyckie na Śląsku*. W-w 1971

Idzikowski F. *Geschichte der Stad t Oppeln*, Oppeln 1863

Katalog Zabytków Sztuki w Polsce, tom VII, zeszyt 11 , s. 3-13, fig. 5, 6, 8, 13, 15

Lutsch H. *Schlesien Kunstdenkmäler*

Popłonyk U. *Opole. Śląsk w zabytkach sztuki*. Wrocław 1970

Schiedlausky G. *Die Bau und Kunstdenkmäler des Stadtkreises Oppeln*, Breslau 1939

Schramek E. ks. *Das Kolegiastift zum hl. Kreuz in Oppeln*, Oppeln 1916

Tintelnot H. *Die mittelalterliche Baukunst Schlesiens*. Kitzingen 1951

Thurm S. *Norddeutscher Backsteinbau. Gotische Backsteinhallenkirchen mit dreiapsidialem Chorschluss*. Berlin 1935

24. Uwagi różne :

Trwają przygotowania do remontu ogrzewania kościoła, analizuje się możliwość wyeliminowania „skutków ubocznych” obecnego systemu grzewczego, tj. osadzania się pyłów i kurzu na sklepieniach i ścianach

25. Wypełnił :

mgr Dariusz Stoces,
data : PG VI - X 2005 r.

26. Sprawdził

data

27. Załączniki

wkładki nr 1 - 1

Miejscowość :	Obiekt (nazwa jak w karcie) :	Zawartość wkładki (nazwa obiektu lub materiału uzupełniającego) :
OPOLE	KOŚCIÓŁ KATEDRALNY	c.d. pkt. 12-go (historia) i 13-go (opis)

c.d. pkt 12 : ...powodu zubożenia fundatorów, którymi byli książęta piastowscy. 1470 zebranie funduszy na prace budowlane w kościele, który określa się wówczas jako uszkodzony. W tym czasie wzniesienie kościoła halowego korpusu wraz z dolnymi kondygnacjami wież, przy częściowym wykorzystaniu murów wcześniejszej budowli.

Na przełomie XV/XVI w. budowa kaplic po bokach korpusu, min. wzmiankowana 1518 Kaplica Św. Trójcy (wezwanie pierwotne, potem Oppersdorffów, obecnie Piastowska) ; w tym też czasie kaplice św. Jadwigi i św. Anny. 1555 i 1557 wzmiankowane remonty, być może wtedy wykonane nowe sklepienie w miejsce pierwotnego, w nawach bocznych być może trójpodporowego na wzór wrocławskiego kościoła halowego NMP na Piasku - to teza T.Chrzanowskiego i M. Korneckiego. Hanulanka natomiast uważa, że sklepienie mogło powstać przed 1520, zbudowane przez strzechę saską lub sasko-łużycką ; która wykonywała równocześnie sklepienia kryształowe w klasztorze Franciszkanów (przejętym 1516 przez Bernardynów). Strzecha została zaangażowana za pośrednictwem obserwatorów czeskich, którzy często sprowadzali Sasów do swoich licznych przedsięwzięć budowlanych.

1615 w czasie pożaru miasta zniszczony dach, szczyt i wieża. Odnowienie kościoła ukończone 1617. Ponowne uszkodzenie pożarem 1622 oraz 1647 (odbudowa spalonego dachu 1652). 1653 odnowienie sklepień. W 2 poł. XVII w. wzniesienie obecnej dużej zakrystii – wtedy kapitułarza kolegiaty. W 1724 wymiana pokrycia dachowego z gontu na dachówkę. W 1836 wzmocnienie kotwami sklepień, 1837 odnowienie, częściowe przemurowanie skarp. 1882 kompleksowa neogotycka odnowa wnętrza, usunięcie większości barokowych ołtarzy, wprowadzenie wystroju neogotyckiego, nowej polichromii, witraży w prezbiterium. 1897–1902 remont i przekształcenie elewacji zewnętrznych, z częściowym zamurowaniem okien, ujednoliceniem przybudówek po bokach korpusu. 1899–1900 remont fasady zachodniej z nadbudową wieży pd. i wzniesieniem wieży pn. wg projektu Josefa Cimbollka. Wtedy też przedłużenie kruchty pd. o przęsło. 1912–14 wbudowanie chóru muzycznego w zachodnie przęsło korpusu i przybudowanie wieżyczki schodowej do wieży pn. Kościół gruntownie remontowany 1963-66 staraniem prałata Antoniego Jokiel. Konserwacja + neogotyzyzacja, min. odmurowanie dolnych partii otworów okiennych w zamknięciach naw od wschodu, nowe portale od pd. i pn. (przy pierwszym przęsle od wschodu), częściowe odsłonięcie wewnątrz gotyckich wątków ceglanych, wykonanie sgraffita przez St. Szmuka z Krakowa, witraże w dolnych partiach uzupełniał A.Zuber z Głogówka. Usunięto XIX-wieczne ołtarze ; w miejsce neogotyku wprowadzono min. dzieła sztuki z terenu województwa opolskiego. W trakcie robót przejściowe odsłonięcie wątków świadczących o pierwotnym bazylikowym kształcie kościoła, odkrycie detali i fragmentów wcześniejszej budowli, eksponowanych następnie w katedrze i jej otoczeniu. Kościół wczesnogotycki i gotycki, znacznie przekształcony w XIX i na pocz. XX wieku, z neogotyckimi wieżami.

c.d. pkt. 13 : ...profile ze szlifowanego piaskowca. W elewacji pd. występują jedynie fragmenty zdestruowanej kamieniarki cokołów i gzymsów kapnikowych. Niewielkie partie murów otynkowane dla zaakcentowania formy – gify okienne, opaskowe obramienia okien, dekoracyjne blendy w szczycie zachodnim, gzyms koronujący. Nieliczne przypory z kamiennymi kapnikami (w starszych fragmentach, często ukryte np. wewnątrz kaplic), większość uskoków skarp nakryta dachówką mnich-mniszka. Bardzo duży zakres przelicowań cegłą maszynową (choć o formacie gotyckim) przesądza o dominującej XIX-wiecznej stylistyce. Wewnątrz ściany tynkowane, częściowo w czasie ostatniej renowacji odsłonięte lico ceglane. W nawach bocznych tynki zdobione sgraffitem. Wewnątrz korpusu w części zachodniej widoczne znaczne różnice grubości muru : od południa mur grubszy w trzech zachodnich przęsłach, od północy w dwóch i pół, ponadto widoczny uskok w połowie wysokości ścian, odpowiadający zapewne pierwotnemu posadowieniu sklepień naw kościoła bazylikowego. Kamieniarka, detale architektoniczne : portale, maswerki, część parapetów okiennych, kapniki i profile wieńczące cokołów, cokołów przypór, część żeber sklepiennych, wsporniki, zworniki. Elementy metalowe : w oknach przyziemia od pd. proste żelazne kraty przewlekane, od pn. żelazne

kraty ozdobne ; kraty osłaniają okna flankujące zachodni przedsionek i okno w przyziemiu wieży północnej. W przyziemiu po bokach zachodniego przedsionka ozdobne balustradki z prętów. Wewnątrz balaski w prezbiterium z motywem regencyjnym, krata barokowa 1643 zamykająca wejście do kaplicy św. Anny.

Posadzki, podłogi : w przyziemiu wież posadzki kamienne ; w I kond. wieży pn. posadzka z kwadratowych płyt wapiennych. Na emporze podłogi z desek na legarach. W przedsionku pd. posadzka z kamiennych płyt granitowych, w zachodnim kwadratowe płyty szlifowanego lastrico na bazie cementu, układ w karo ; w nawach XVIII-wieczna posadzka z dużych kamiennych płyt granitowych, kwadratowych, o chropowatej powierzchni. W części wschodniej, prezbiterialnej nowsza partia płyt kamiennych, lekko szlifowanych. W samym prezbiterium nowszy podest oblicowany szlifowanymi, polerowanymi płytami kamiennymi. W zakrystiach posadzki z kwadratowych płyt wapiennych. Takież w kaplicy Piastowskiej, kaplicy św. Jadwigi - dodatkowo z przyściennym pasem marmuru. Kaplica św. Anny o posadzce podniesionej, wyłożonej płytami marmurowymi.

Schody : zejście do dawnych dolnych kondygnacji kaplicy Piastowskiej, obecnie kotłowni – schodkami jednobiegowymi betonowymi. W północnej wieżycze komunikacyjnej schody kręcone, betonowe, z duszą i pełną balustradą. W wieży południowej betonowe schody zabiegowe na piętro, z masywną, pełną balustradą. Na wyższych kondygnacjach wież zabiegowe schody policzkowe, drewniane z prostymi poręczami. W najwyższych kondygnacjach wież drabiny. W nawie zejście do krypty – jednobiegowe schody ceglane. Do kaplicy Piastowskiej (dawniej dwupoziomowej) wejście po kilku schodkach granitowych. Do kaplicy św. Anny dwa schodki wyłożone marmurem.

Otworki : otworki okienne rozglifione obustronnie, najczęściej tynkowane ; w większości wykrojone ostrołucznie w różnych proporcjach ; w wieżach ostrołuczne okna szczelinowe w blendach. Nieliczne prostokątne, min. w ośmiobocznej podstawie hełmów wieżowych, zamknięte żaluzjami. W małej zakrystii od pd. okno prostokątne zamknięte odcinkowo. W zakrystiach otworki okienne odkryte w latach 60-tych XX w. – renesansowe lub późnogotyckie, zamknięte odcinkowo, z kamiennymi profilowanymi obramieniami. W korpusie nawowym rozmieszczone nieregularnie wysokie okna ostrołuczne z laskowaniem i maswerkami, gł. z XIX w. Wysokie, wąskie okna ostrołuczne w zamknięciu prezbiterium symetryczne ; na głównej osi okno ostrołuczne, skrócone, szersze.

W ścianie pd. dzielącej prezbiterium przeźrocze zamknięte odcinkowo. Wypełnienie okien - jednotaflowe, segmentowe podziały stalowe, w wielu oknach, zwłaszcza w prezbiterium oraz w kaplicach – witraże.

Otworki drzwiowe zewnętrzne : wejście główne w zachodnim przedsionku, ujęte w uskokową ostrołuczną archiwoltę z profilowanych kształtek. W otworze jednoskrzydłowe drzwi spiżowe z odlewami scenami figuralnymi i symbolicznymi, w tejże technice spiżowy tympanon nad wejściem. Wejście do pd. wieży ostrołuczne, w nim masywne drewniane drzwi jednoskrzydłowe klepkowe z kowalskimi okuciami i nadświetłem. Boczne wejście od południa ostrołuczne ; otwór drzwiowy zamknięty odcinkowo, nad nim tympanon wypełniający pole ostrołuku, wypełniony kompozycją rzeźbiarską - płaskorzeźbą w spiżowym odlewie. W otworze masywne drzwi dwuskrzydłowe ; plicinowe z ozdobnym diagonalnym deskowaniem od frontu i kowalskimi stylizowanymi okuciami i zawiasami. Pod kaplicą Piastowską kotłownia i skład opału – do nich drzwi proste, jednoskrzydłowe w otworze zamkniętym odcinkowo. Do składu opału małe drzwiczki kwadratowe z wolutowymi okuciami. Drugie wejście od południa zlokalizowane za kaplicą Piastowską – ujęte kamiennym ostrołucznym portalem z fazowaną wewnętrzną krawędzią, w nim drzwi dwuskrzydłowe klepkowe. W elewacji północnej analogiczne drzwi jak w południowej i usytuowane na tej samej osi. Zostały one wykonane podczas generalnego remontu w latach 60-tych XX w. Także otwór drzwiowy w elewacji północnej, od strony zachodniej – ostrołukowy, w kamiennym obramieniu - jest nowym otworem i jednocześnie „gotycką” stylizacją, wykonaną podczas w/w remontu.

Otworki drzwiowe wewnętrzne : w kruchcie południowej neobarokowy drewniany wiatrołap zapewne z I dekady XX w., o ozdobnej formie z kolumnkami w narożach i przymyku. W nim dwuskrzydłowe drzwi plicinowe na głównej osi oraz para jednoskrzydłowych drzwi po bokach. W górnych partiach drzwi przeźrocza w formie okulusów. Po wschodniej stronie kruchty wejście do „małej zakrystii” – otwór drzwiowy prostokątny, zmniejszony – w dawnym znacznie szerszym, zamkniętym łukiem koszowym, obecnie zablokowanym ; w nim drzwi jednoskrzydłowe z okuciami. Wejście z kruchty do nawy przez kamienny ostrołuczny portal XIII-wieczny, z profilowaną archiwoltą z półwałkami i wklęsłymi wykępowanymi śmigami w strefie cokołowej. W portalu dwuskrzydłowe drzwi klepkowe z nadświetłem, wypełnionym nowszym witrażem autorstwa J.M. Maciucha. W bocznej nawie południowej wejście do zakrystii – otwór prostokątny, ujęty drewnianym, profilowanym, wklęsło - wypukłym obramieniem z wąską listwą zewnętrzną ; w nim drzwi.....

Cd. wkładka nr 2

Miejscowość

OPOLE

Obiekt (nazwa jak w karcie)

KOŚCIÓŁ KATEDRALNY

Zawartość wkładki (nazwa obiektu lub materiału uzupełniającego)

c.d. pkt. 13-go (opis)

dwuskrzydłowe płycinowe z dekoracyjnymi kasetonami obramionymi profilowanymi listwami, w których romboidalne i owalne plakiety złożone z wklęsło-wypukłych profili. Wewnętrzne drzwi w południowym i północnym prześle drugim od strony wschodniej – dwuskrzydłowe, klepkowe. Do kaplic duże otwory wejściowe, zamknięte półkoliście, natomiast od strony wewnętrznej ceglane otwory ostrołuczne z obniżonymi strzałkami.

Sklepienia, stropy : w przedsionku zachodnim i pod emporą muzyczną sklepienia kryształowe - ceglane, tynkowane, bielone. W wieży północnej w kaplicy – baptysterium sklepienie krzyżowe. W południowej wieży nad I kondygnacją betonowe płaskie z kasetonami, zaś strop w kondygnacji dźwigającej dzwony – masywny, wzmocniony dodatkowo stalowymi dwuteownikami ; na pozostałych kondygnacjach wież stropy belkowe nagie. Nawa główna i nawy boczne nakryte ceglanymi sklepieniami ; gwiaździstymi w nawach bocznych i sieciowym w nawie głównej. Żebra ceglane, profilowane wklęsłkami. Kruchta południowa z ceglanymi sklepieniami dwuprzęsłowymi wspartymi na parze filarów – w starszej partii północnej środkowy segment gwiaździsty, boczne krzyżowo-żebrowe ; w nowszej południowej partii neogotyckie sklepienia krzyżowo-żebrowe. Mała zakrystia nakryta dwoma przęsłami sklepień krzyżowo-żebrowych z kamiennymi zwornikami i wspornikami żeber ; duża zakrystia nakryta sklepieniem zwierciadlanym. Kaplica Piastowska nakryta sklepieniem krzyżowo-żebrowym z kamiennymi nasadami żeber i częścią kamiennych zworników tarczowych. W kaplicy św. Jadwigi sklepienie gwiaździste z kamiennymi tarczowymi zwornikami o rzeźbionych i malowanych powierzchniach. W kaplicy św. Anny sklepienia kolebkowo - krzyżowe z ostrołuczną kolebką.

Wieżba dachowa : nad halą korpusu istniała drewniana wieżba typu wieszarowego jednowieszakowa z krzyżulcami, wymieniona całkowicie w latach 70-tych XX w. Obecnie dach z przegubowych kratownic sosnowych skręcanych śrubami, stężonych pasami krzyżulców. Nad kaplicami stropodachy, nad zachodnim przedsionkiem drewniana wieżba krokwiowo-płatwiowa. Taką w wieżycze komunikacyjnej od pn. Helmy wieżowe w partiach ośmioboków z wieżbami drewnianymi o konstrukcji rusztu u podstaw, z wieńcami słupów stężonych ryglami, wyżej kondygnacje w typie neobarokowych form baniastych, wyprofilowanych krążynami.

Pokrycie dachów : dach kościoła pokryty blachą miedzianą na deskowaniu ; bryty łączone na rąbek stojący. Podobnie helmy wieżowe, pokryte miedzią we wszystkich kondygnacjach. Kaplice boczne z dachami pulpitowymi i pograżonymi, pokryte papą i blachą na deskowaniach. Północna wieżyczka komunikacyjna z dachem pokrytym karpiówką ceramiczną.

RZUT : kościół wolnostojący, orientowany. Halowy, trójnawowy, oskarpowany. Wydłużony korpus 6-przęsłowy z parą wież zachodnich na rzutach kwadratów i przedsionkiem pomiędzy nimi, w którym główne wejście do świątyni. Część prezbiterialna niewyodrębniona. Nawy wyznaczone przez dwa rzędy filarów, w partii prezbiterialnej oddzielone dodatkowo ściankami. Środkowa nawa szersza od bocznych, silniej wysunięta ku wschodowi ; zamknięcia naw trójboczne. Boczne kaplice dostawione do korpusu od południa i północy, na planach prostokątów, wbudowane pomiędzy przypory. Podobnie zakrystie, tzw. duża i mała. Wewnątrz od zachodu nowszy chór muzyczny wsparty na gotyckich filarach I-go przęsła zachodniego i filarach XX-wiecznych.. Boczne wejścia - od południa i od północy w pierwszym prześle wschodnim i jedno w prześle zachodnim od północy i przez kruchtę południową. Ponadto wejście na chór przez pn. wieżyczkę komunikacyjną - na planie kwadratu ze ściętym narożem.

BRYŁA : masywny, horyzontalnie wydłużony oskarpowany korpus nawowy, nakryty dachem dwuspadowym, w partii zamknięcia prezbiterium wielobocznym ; od zachodu trójkątny szczyt murowany, cofnięty względem łoża ściany szczytowej. Korpus ujęty symetrycznie parą wysokich 7-kondygnacyjnych wież, oskarpowanych, przechodzących w górnych partiach w 8-boczne kondygnacje, nakryte 3-kondygnacyjnymi smukłymi hełmami. Do zachodniej elewacji dostawiony neogotycki przedsionek nakryty dachem siodłowym. Przy północnej wieży komunikacyjna wieżyczka dwukondygnacyjna, ze ściętym narożnikiem, nakryta wysokim dachem namiotowym ze ściętym narożem. Do ścian bocznych dostawione jednokondygnacyjne kaplice o bryłach zblokowanych, z ujednoliconą w pocz. XX wieku artykulacją. Dachy kaplic pulpitowe o małych spadkach.

Verte ‘

OPISY ELEWACJI.

Elewacja zachodnia :

Ceglana, na cokole, trzyosiowa, złożona ze ściany zachodniej korpusu zwieńczonej cofniętym trójkątnym szczytem wyznaczającym oś główną elewacji, oraz pary flankujących ją symetrycznie 7-kondygnacyjnych wież, przechodzących górą w kondygnacje 8-boczne i nakrytych 3-kondygnacyjnymi neobarokowymi hełmami. Cokół wydatny, zwieńczony ściętym skośnie kamiennym kapnikiem. Na głównej osi elewacji neogotycki przedsionek flankowany w parterze parą okratowanych okien ostrołucznych ze skośnymi parapetami. Między przyporami przedsionka a przyporami wież kute balustradki żelazne. W przedsionku główne wejście do kościoła umieszczone w ostrołucznej, uskokowo profilowanej archiwolcie ; drzwi nowsze, spiżowe, dwudzielne z wieńczącym tympanonem, autorstwa A. Panitza ; pokryte płaskorzeźbą z przedstawieniami figuralnymi i symbolicznymi dotyczącymi historii Kościoła i Polski. Przedsionek ujęty z boków parą przypór zlicowanych z elewacją, z trójkątnym nadwieszonym szczytem zwieńczonym dekoracyjnym kamiennym krzyżem ; szczyt artykułowany trzema smukłymi blendami, z których środkowa największa, zamknięta ostrołukiem. Dach siodłowy, kryty ceramiczną karpiówką w koronkę ; jego kalenica dochodzi do dolnej, zamurowanej partii okna głównego zachodniej ściany korpusu. Okno zablokowane do połowy, z tynkowanymi glifami, zamknięte ostrołukiem ; trójdzielne, wypełnione kamieniarką – laskowaniem, poziomym pasem maswerku z motywem trójliścia i właściwym bogatym maswerkem w podłuchu (para dolnych trójliści bocznych i czworoliść środkowy w kwadracie sferycznym). Po bokach okna w licu elewacji partie murowane z wysokiej cegły gotyckiej w wątku polskim. Ponad oknem attyka artykułowana pasem zamkniętych półkoliście blend. Powyżej szczyt trójkątny, zwieńczony krzyżem z datą 1617, z artykulacją smukłymi, wysokimi, zamkniętymi ostrołucznie blendami. Wieże w większości przelicowane XIX-wieczną cegłą maszynową, choć w dolnych fragmentach znaczne partie cegły gotyckiej ze starymi wątkami. Artykulacja wież niemal identyczna ; różnicę stanowi wejście w wieży pd. ostrołuczne, z drzwiami jednoskrzydłowymi z nadświetlem, z kowalskimi okuciami - prowadzące na wieżę i na chór muzyczny. Odpowiednikiem wejścia w wieży pd. jest w wieży pn. ostrołuczny otwór okienny, w płaskiej tynkowej opasce. Narożniki wież opięte bardzo wysokimi, trójuskokowymi przyporami, wzajemnie prostopadłymi. Do wysokości gzymsu koronującego korpusu elewacje wież ujęte z trzech stron w nieotynkowane blendy zamknięte od góry dwułuczami na konsolach. Nad nimi dwa wąskie okna ujęte wspólnymi płycinami zamkniętymi ostrołucznie ; dolne okna prostokątne, górne ostrołuczne. Kondygnacje czworoboczne wież zwieńczone pełnymi murowanymi balustradami zdobionymi rzędami tynkowanych blend o łukach odcinkowych, z narożnymi filarkami o ostrosłupowych ceglanych zwieńczeniach. Pod balustradami pasy fryzów z cegieł na zrąb. Kondygnacje ośmioboczne przeprute naprzemiennie wysokimi wąskimi blendami i oknami – zamkniętymi ostrołucznie. Pod gzymsami koronującymi pasy fryzów z cegieł na zrąb. Gzymsy koronujące wież wydatne, profilowane. Hełmy pobite blachą miedzianą, w dolnych partiach wyoblone, wyżej z wąskimi prostokątnymi oknami. Pierwsze kondygnacje hełmów zwieńczone profilowanymi gzymsami. Przeźrocza ze słupkami w narożach, tworzącymi koszowe arkady oparte na partiach wyoblonych, zwieńczone mocno wydatnymi profilowanymi gzymsami. Ostatnie kondygnacje hełmów o formach cebulastych, z wysokimi iglicami zakończonymi bańkami i krzyżami. W partii przyziemia po bokach wież : od pn. widoczna dwukondygnacyjna wieżyczka schodowa - prostokątna, ze ściętym narożnikiem, nakryta stromym dachem trzyspadowym ; od pd. jednoosiowa zachodnia ściana bocznej kruchty, zwieńczona pasem półkolistych blend.

Elewacja południowa :

Na cokole, złożona z wieży jednoosiowej i ośmioosiowego korpusu. Wieża ukształtowana analogicznie jak od strony zachodniej – różnicę stanowi otwarte koszową arkadą pomieszczenie w przyziemiu pomiędzy przyporami, zawierające grupę rzeźbiarską Chrystusa w Ogrojcu z pocz. XX w. Nad nim wąskie prostokątne okienko doświetlające składzik w wieży i nad nim kolejne mniejsze, blisko przypory wschodniej. Pozostałe elementy architektury – jak w elewacji zachodniej. W korpusie nawowym okna ostrołuczne, rozmieszczone nieregularnie w sekwencjach : dwa od zachodu rozdzielone skarpą, duża przerwa i znów dwa rozdzielone skarpą ; następnie w partii wschodniej 4 okna w układzie bardziej regularnym, każde rozdzielone przyporą. Skarpy sięgają do poziomu szczytów okien. Poczynając od pierwszego przęsła zachodniego do elewacji nawy dostawione : kruchta z wejściem bocznym do kościoła i kolejno - mała zakrystia, duża zakrystia i kaplica Oppersdorffów, ob. tzw. Piastowska. Kruchta niższa, lecz ukształtowana analogicznie jak zakrystie c.d. wkładka nr 3

Miejscowość	Obiekt (nazwa jak w karcie)	Zawartość wkładki (nazwa obiektu lub materiału uzupełniającego)
OPOLE	KOŚCIÓŁ KATEDRALNY	c.d. pkt. 13-go (opis)

i kaplica. Wszystkie dobudówki zblokowane, z ujednoliconym w 1897-1902 neogotyckim wystrojem architektonicznym, podobnym do zwieńczenia wież - wieńczący pas attyk artykułowanych blendami półkolistymi i narożne filarki z blendami ostrołucznymi. Kruchta trzyosiowa, z wejściem bocznym do katedry ostrołucznym, flankowanym przez parę takichże okien z kratami. W wejściu drzwi dwuskrzydłowe płycinowe, w nadświetlu wydzielonym łukiem odcinkowym spiżowa płaskorzeźba A. Panitza. Nad pulpitem dachem kruchty zakrytym przez attykę - okno nawy bocznej, w tynkowej płaskiej opasce, trójdzielne, z kamieniarką laskowań i maswerku trójlistnego złożonego z wykrojów liścia koniczyny. Blok zakrystii i kaplicy Oppersdorffów rozczłonkowany skarpami, zwieńczony attyką z pasem blend. Narożne filarki wieńczące ozdobione blendami ostrołucznymi; w ich dolnych partiach zdwojone ceglane nisze ostrołuczne. Okno małej zakrystii rozglifione, zamknięte odcinkowo, z przewlekaną kratą o gęstych podziałach. W dużej zakrystii - para takichże okien, zamkniętych przewlekanymi kratami, rozdzielonych przyporami. Głębiej nad zakrystiami w ścianie nawy para okien ostrołucznych, trójdzielnych z kamieniarką - maswerkami cztero i trójlistnymi. Elewacja kaplicy Oppersdorffów ukształtowana odmiennie - ściana przepruta parą okien, rozdzielona przyporą, o licu cofniętym względem przyległych od zachodu zakrystii; okna ostrołuczne, rozglifione, dwudzielne z maswerkami jedno i pięciolistnymi, umieszczone wysoko (kaplica dwukondygnacyjna); między dzielącymi je skarpami rozpięte półkoliste i odcinkowe przesklepienia. Przed oknem zachodnim kaplicy nowszy przedsionek z pulpitem daskiem, w nim odcinkowe wejście do dolnej kondygnacji (obecnie kotłowni). Drzwi jednoskrzydłowe, deskowe. Pod oknem wschodnim kaplicy Oppersdorffów w przyziemiu małe kwadratowe okienko zamykane okiennicą z kowałskimi okuciami. W nawie w części odpowiadającej kaplicy para okien ostrołucznych, z zablokowanymi częściami dolnymi.

Blok pd. kaplic kończy się na wysokości piątej przypory (licząc od wschodu razem z ukośną skarpą narożną). Do 5 przypory dostawiony komin wychodzący wysoko nad gzyms koronujący. W tej części korpusu, od wieży do 5 przypory gzyms koronujący znacznie uproszczony. Za kaplicą Oppersdorffów ku wschodowi kolejne boczne wejście do katedry (przebite w latach 60-tych XX w.); w kształcie kamiennego portalu ostrołucznego z fazowaną wewnętrzną krawędzią. W nim drzwi deskowe, dwuskrzydłowe. Nad portalem okno, rozglifione, ostrołuczne, trójdzielne z laskowaniem, kamiennym parapetem i maswerkami. Za piątą przyporą ku wschodowi i w zamknięciu prezbiterium gzyms wydatny, silnie profilowany.

Elewacja wschodnia :

Na wysokim cokole z kamiennym profilem wieńczącym, 7-osiowa o symetrycznej kompozycji; tworzy ją trójapsydowe zamknięcie prezbiterium i naw bocznych, nakryte wielospadowym dachem. Każda z apsyd trójboczna, opięta dwuoskokowymi, przekątniowymi skarpami. Przypora północna, usytuowana na styku muru korpusu i zamknięcia nawy pn. wyraźnie niższa niż pozostałe skarpy zamknięcia (na tym samym poziomie większość skarp północnych). Okna naw bocznych wysokie, bardzo wąskie, ostrołuczne, rozglifione; w płaskich opaskach tynkowych, glify otynkowane, ukośne parapety oparte na kordonowej opasce tynkowej. Dwudzielne, z laskowaniem i maswerkami czworolistnymi. Laskowania w dolnych partiach oryginalne, odkryte w 1963 roku, gdy zlikwidowano zamurowania okien, przywracając ich pierwotną wysokość. Górą, pomiędzy przyporami naw bocznych rozpięte odcinkowe przesklepienia na konsolkach, z tynkowanymi podniebiami. W centrum ściana nawy głównej zamknięta prosto; w jej górnej części szerokie, krótkie okno ostrołuczne oświetlające górną część ołtarza i prezbiterium. Obramione płaską opaską tynkową, z niewydatnym parapetem, bogatą kamieniarką; trójdzielne, z maswerkami pięciolistnymi wpisanym w koło, opartym na trzech maswerkach jednolistnych. Gzyms koronujący bogato profilowany, z uskokami i półwałkiem w dolnej części.

Elewacja północna :

Na cokole, złożona z oskarpowanego korpusu nawowego 5-osioowego, z dostawionymi dwoma kaplicami śś. Jadwigi i Anny oraz wieży wraz z wieżyczką komunikacyjną. Część wschodnia korpusu nawowego gęsto oskarpowana ; przy czym wszystkie przypory niższe niż w elewacji pd. Wysokie skrajne okno wschodnie pomiędzy parą przypór ; ostrołuczne, trójdzielne z oryginalnym laskowaniem w dolnej partii i maswerkiem opartym na kompozycji trójkąt - i czworoliścia. Na wysokości drugiego przęsła od wschodu przebite boczne wejście do katedry, nakryte XIX-wiecznym sklepieniem odcinkowym rozpiętym między skarpami. Wejście ostrołuczne (łuk z obniżoną strzałką), w kamiennym nowszym obramieniu z fazowaną wewnętrzną krawędzią. W nim drzwi dwuskrzydłowe, deskowe. Kaplice zblokowane, o wystroju architektonicznym ujednoliconym w latach 1895-1903 o formach jak w elewacji pd. ; oskarpowane, przy czym wysokości przypór zróżnicowane ; w kaplicy św. Jadwigi wydatne, wąskie i wysokie, w kaplicy św. Anny płaskie szerokie, niższe. Kaplica św. Jadwigi dwuosiowa, z parą okien ostrołukowych dzielonych rytmicznie przyporami ; rozglifionych, w płaskich opaskach, otynkowanych, zamkniętych ozdobnymi kratami. Pod oknami przymocowane żeliwne płyty epitafijne. Kaplica św. Anny dwuosiowa, o ostrołukowych oknach niższych i szerszych niż w kaplicy św. Jadwigi. Murowane lico kaplicy cofnięte nieco w głąb, każde z okien umieszczone w głębokiej niszy, górą przesklepionej półkoliście – tak aby całość zlicowana była ze ścianą frontową kaplicy sąsiadującej. Obie kaplice wieńczy attyka rozczłonkowana zamkniętymi półkoliście blendami o wytynkowanych polach. Ponad kaplicą św. Jadwigi para dużych okien ostrołukowych w ścianie bocznej nawy ; w dolnych partiach zablokowanych, trójdzielnych, wypełnionych kamieniarką – laskowania i maswerki na motywie trójkąta. Nad kaplicą św. Anny mur nawy ślepy, jedynie z przyporą rozdzielającą obie kaplice. Za kaplicami w kierunku zachodnim czwarta i piąta oś korpusu, ujęte przyporami. Stanowiące osie okna nawy zablokowane w dolnych partiach, oparte na wytynkowanym pasie biegnącym na poziomie uskoku przypór. W przyziemiu 4 osi wejście boczne do nawy o formie analogicznej do wejścia od strony wschodniej ; różnicę stanowi obecność wysokiego ostrołucznego okna nad drzwiami, dwudzielnego, z dekoracyjną maswerkową kamieniarką. W przyziemiu piątej osi korpusu para niewysokich okien ostrołucznych z tynkowanymi glifami i parapetami z cegieł na płask, z kratami z pionowych prętów skrzyżowanych z poziomymi taśmami metalowymi ; nad nimi wysokie ostrołuczne okno nawy, trójdzielne, wypełnione ozdobną kamieniarką.

Wieża od północy z artykulacją identyczną jak od południa. Elementem nowszym jest wieżyczka komunikacyjna z pocz. XX w. wstawiona w styk ścian korpusu i wieży. Wieżyczka z otworem wejściowym ostrołuczny i takimiż wąskimi okienkami (jedno w ściętym narożniku). Dach namiotowy kryty dachówką ceramiczną pojedynczo w łuskę.

WNĘTRZA.

W w i e ż a c h - głównie pomieszczenia użytkowe, składziki. Za wyjątkiem wieży północnej, w której przyziemiu baptysterium nakryte sklepieniem krzyżowym, z gotycką chrzcielnicą odkrytą podczas remontu w latach 60-tych XX w i przywróconą na miejsce. Pomiędzy wieżami przedsionek otwarty do nawy parą ostrołukowych arkad, nakryty sklepieniami kryształowymi 1899-1900. Poprzedzony niewielką kruchtą z portalem neogotyckim ; jednoprzestrzenną, nakrytą płaskim sufitem ; z parą drzwi – zewnętrznych spiżowych i wewnętrznych drewnianych, dwuskrzydłowych z nadświetlem.

N a w a g ł ó w n a - wyznaczona przez rzędy prostokątnych filarów, wspierających w górnych partiach ostrołuczne arkadowanie. Arkady z gurtami w podniebiach łuków. Filary na cokołach, z podwójnymi uskokami, fazowaniem i żłobkami, wykrępowane śmigami nad partią cokołową. Partia prezbiterialna nawy podkreślona podniesieniem posadzki a także ściankami w pierwszym przęsle wschodnim, oddzielającymi nawę główną od bocznych. Nawa nakryta sklepieniem gwiazdowym, którego żebra o profilu wklęsłym częściowo wnikają w ściany, częściowo oparte na wielobocznych, zaokrąglonych u dołu wspornikach. W zamknięciu prezbiterium wysklepki silnie wcięte, żebra wtopione w ściany.

N a w y b o c z n e - węższe niż główna, w części zachodniej w murach magistralnych odsadzki wskazujące na pierwotny poziom sklepień bazyliki ; z kolei brak odpowiedniości rozstawu okien ze sklepieniami, (ostrołuki okien wcinają się w wysklepki) wskazuje być może na istnienie dawniejszych sklepień trójpodporowych. Sklepienie naw bocznych gwiazdowe, żebra sklepienne o formie analogiczne jak w nawie głównej, częściowo **c.d. wkładka nr 4**

Miejscowość	Obiekt (nazwa jak w karcie)	Zawartość wkładki (nazwa obiektu lub materiału uzupełniającego)
OPOLE	KOŚCIÓŁ KATEDRALNY	c.d. pkt. 13-go (opis) ; ikonografia

wtopione w ściany, częściowo oparte na wspornikach w kształcie odcinków gzymsu.. W zachodniej części korpusu chór muzyczny na szerokość przeszła, otwarty do nawy ostrołucznym arkadowaniem, z pełną murowaną balustradą wyznaczoną profilowanym gzymsem ; w części środkowej trójbocznie wyładowany wykusz..

K r u c h t a pd. - z XV/XVI w. z dobudowanym w 1897–1902 neogotyckim przęsłem od strony pd. W części starszej, północnej nakryta gotyckim sklepieniem żebrowym ; w nowszym przęsle południowym neogotyckie sklepienie krzyżowe. W centrum dwa filary w miejscu pierwotnej ściany zewnętrznej. W części starszej trzy przeszła sklepień, środkowe - gwiaździste, skrajne krzyżowo-żebrowe. Portal łączący kruchtę z nawą, zapewne ze starszej budowli sprzed 1295 r., kamienny, ostrołukowy, z profilowaną archiwoltą. Wejście północne do kruchty osłonięte drewnianym wiatrolapem neobarokowym zapewne z pocz. XX w., trójosiowym, częściowo przeszklonym.

M a ł a z a k r y s t i a - zapewne relikw dawniejszego kościoła sprzed 1295. Nakryta dwoma przęsłami sklepień krzyżowo – żebrowych założonych poprzecznie do osi kościoła ; żebra sklepień od południa oparte na parze pięciobocznych kielichowatych wsporników kamiennych dekorowanych motywem maswerku; kamienne zworniki w kształcie krzyży św. Andrzeja ; przęsło północne nieco krótsze o żebdach wtopionych w ścianę korpusu (ściana ta wyraźnie cieńsza niż mury magistralne – być może pierwotnie było tam otwarcie do nawy ?).

Szerokie ostrołuczne przejście od wschodu łączy pomieszczenie z d u ż ą z a k r y s t i ą , (dawnym kapitułarem kolegiackim) – jednoprzestrzenną, nakrytą sklepieniem zwierciadlanym z owalnym plafonem i płaskimi gurtami wzdłuż szwów. W narożach płaskie pilastry dźwigające gzyms, w jednym z naroży zamurowany komin.

K a p l i c a P i a s t o w s k a pierwotnie św. Trójcy, potem Oppersdorffów, w. XV/XVI, późnogotycka, wbudowana pomiędzy skarpy, dwuprzęsłowa, nakryta sklepieniem krzyżowo – żebrowym, o żebdach profilowanych, częściowo kamiennych, częściowo ceglanych, z gładkimi zwornikami, otwarta do nawy arkadą zamkniętą półkoliście. W odsłoniętym w 1965 r. wątku ścian wydobyte zarysy skarp korpusu z kamiennymi kapnikami.

K a p l i c a ś w. J a d w i g i , wzniesiona zapewne w końcu w. XV, późnogotycka, nakryta dwoma przęsłami sklepień gwiaździstych, z żebrami ceglany, profilowanymi ze zwornikami, na których malowany monogram IHS i gołębica . Kaplica otwarta do nawy arkadą zamkniętą półkoliście, pierwotnie ostrołukową .

K a p l i c a ś w. A n n y , wzniesiona zapewne w XVI w., nieco węższa od sąsiadującej z nią kaplicy św. Jadwigi, nakryta dwoma przęsłami sklepień kolebkowo – krzyżowych, zapewne ok. 1635 r. Otwarta do nawy arkadą zamkniętą półkoliście ; w niej barokowa krata 1635.

WYPOSAŻENIE.

Na ścianach katedry żeliwne epitafia od renesansowych, min.(Oppersdorffów i Beesów) do klasycystycznych. Wewnątrz zespół epitafiów i płyt grobowych kamiennych, głównie renesansowych i barokowych, z najcenniejszą renesansową księcia Jana Dobrego, zm. 1532. W kaplicy św. Anny XVII-wieczna złożona krata. Duży zespół ołtarzy barokowych nie zachował się w komplecie, rozproszony w XIX w., podobnie XIX-wieczny wystrój neogotycki został częściowo zlikwidowany – obecnie w katedrze późnobarokowy ołtarz główny i para ołtarzy bocznych – tego samego warsztatu, lecz z niekompletnym wystrojem rzeźbiarskim (zresztą także w ołtarzu gł. nowsze realizacje, np. Grupa Ukrzyżowania z monachijskiego warsztatu Mayera 1885). W apsydzie nawy pd. ołtarz późnobarokowy 1713 przeniesiony z Jeleniej Góry w 1921 roku. W nim otoczony kultem gotycki obraz Matki Boskiej Piekarskiej sprzed 1480 r. W nawie pn. ołtarz Trójcy Św. XVII w. , w kaplicy św. Anny ołtarz późnobarokowy pod tymże wezwaniem. Zespół malarstwa gł. barokowego ze stacjami Drogi Krzyżowej i XIX-wiecznego (święci w bogatych złożonych kartuszach). Prócz tego XVIII-wieczne konfesjonały, ambona klasycystyczna 1805, chrzcielnica późnogotycka XV w. odnaleziona poza katedrą i przywrócona na pierwotne miejsce w baptysterium. Organy pierwotnie Schlag & Sohne, obecnie Riegera z 1942 r.

W katedrze również dzieła sztuki pochodzące z innych kościołów województwa opolskiego; późnogotyckie ołtarze z Gołkowic i Kostowa i manierystyczna ambona z kościółka cmentarnego w Głucholazach.

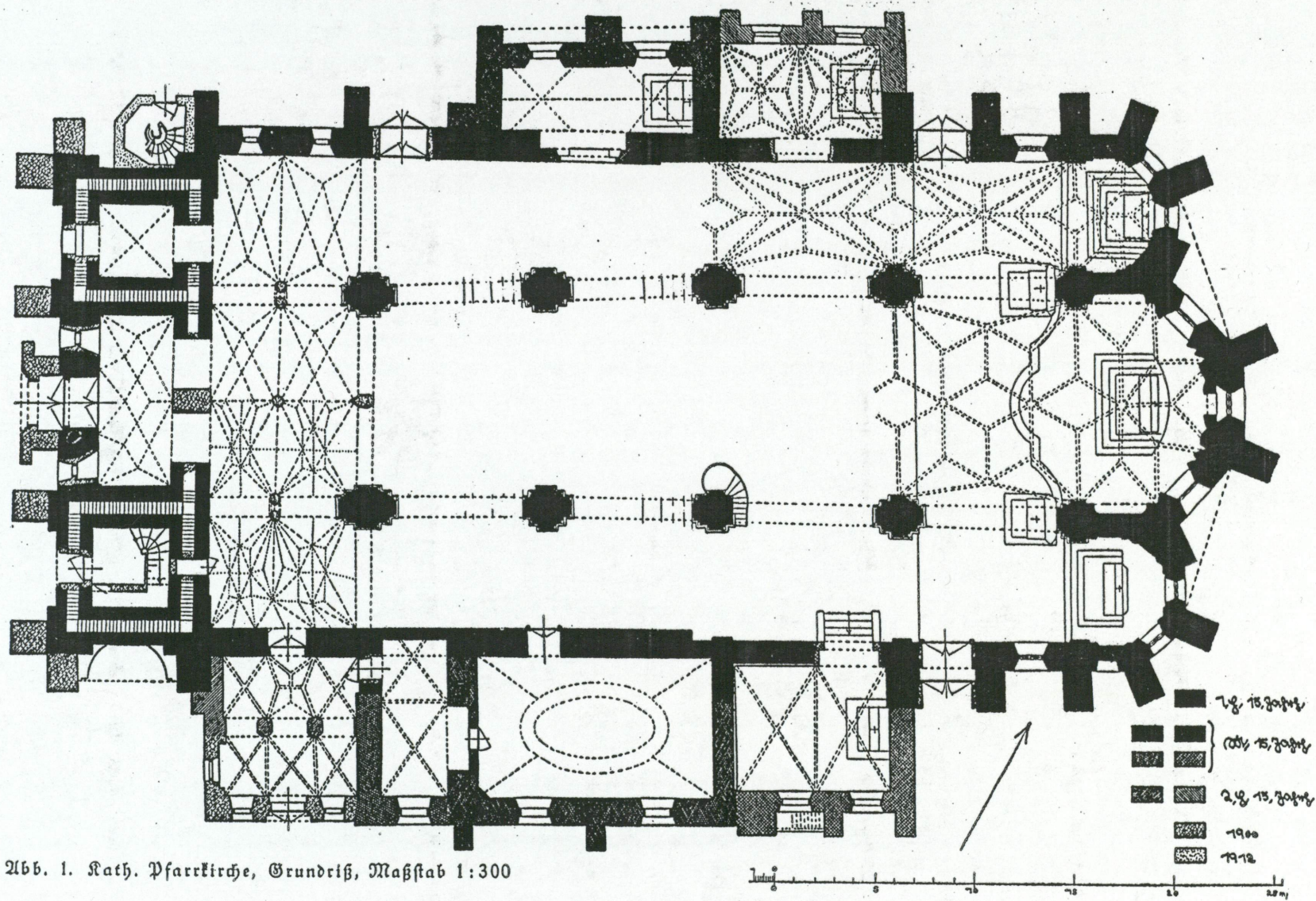


Abb. 1. Rath. Pfarrkirche, Grundriß, Maßstab 1:300

Miejscowość

OPOLE

Obiekt (nazwa jak w karcie)

KOŚCIÓŁ KATEDRALNY

Zawartość wkładki (nazwa obiektu lub materiału uzupełniającego)

ikonografia, archiwalia

Kath. Pfarrkirche

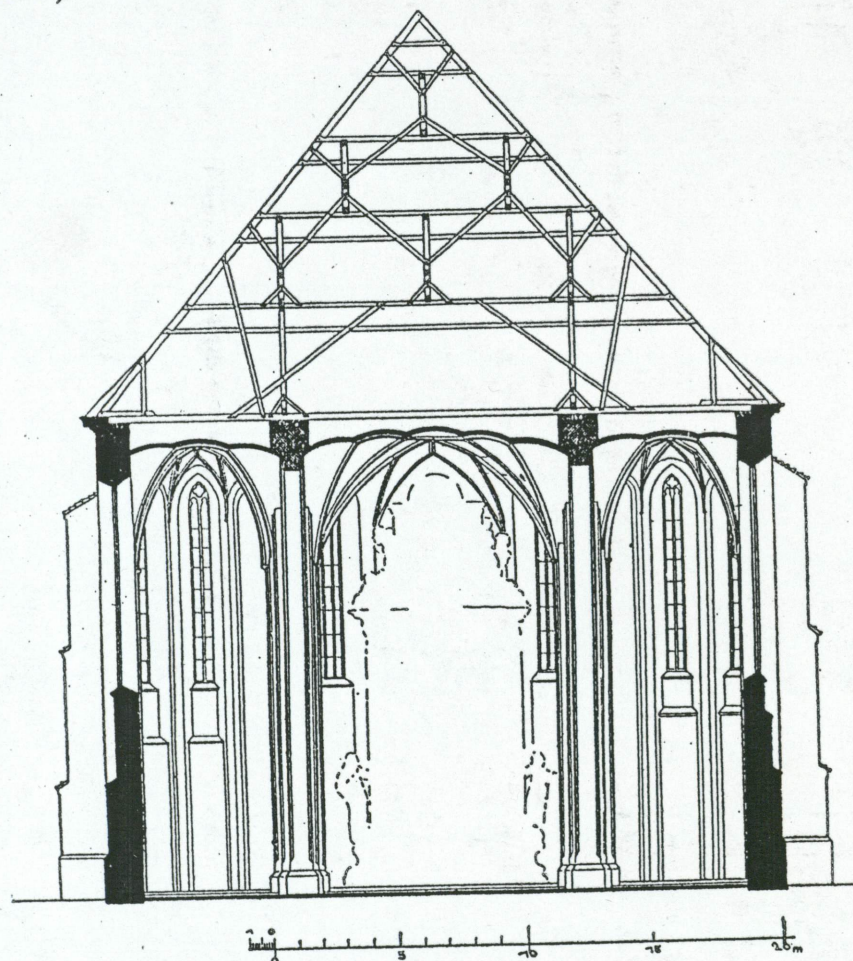


Abb. 2. Kath. Pfarrkirche, Schnitt, Maßstab 1:300

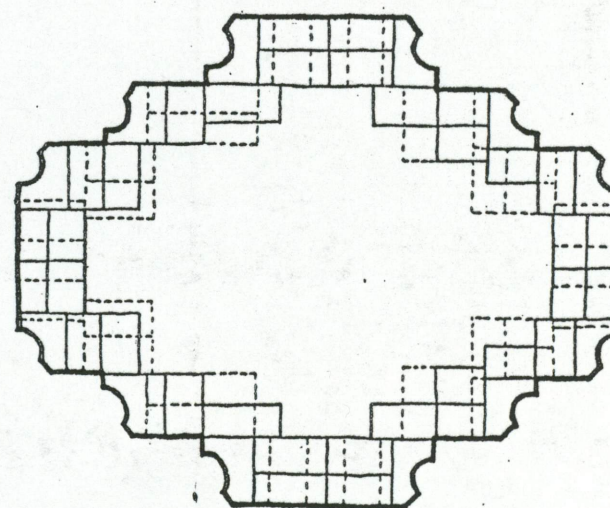


Abb. 3. Kath. Pfarrkirche
Grundriß der Mittelschiffpfeiler, Maßstab 1:50

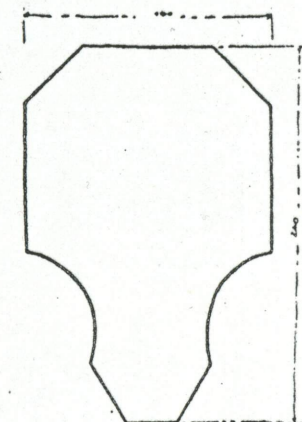


Abb. 4. Kath. Pfarrkirche
Backsteinrippenprofil
Maßstab 1:5

Miejscowość

OPOLE

Obiekt (nazwa jak w karcie)

KOŚCIÓŁ KATEDRALNY

Zawartość wkładki (nazwa obiektu lub materiału uzupełniającego)

fotografie



1.



2.



3.



4.



5.



6.

Miejscowość

OPOLE

Obiekt (nazwa jak w karcie)

KOŚCIÓŁ KATEDRALNY

Zawartość wkładki (nazwa obiektu lub materiału uzupełniającego)

fotografie



7.



8.



9.



10.



11.



12.

Miejscowość

OPOLE

Obiekt (nazwa jak w karcie)

KOŚCIÓŁ KATEDRALNY

Zawartość wkładki (nazwa obiektu lub materiału uzupełniającego)

fotografie



13.



14.



15.



16.



17.



18.



19.



20.



21.

Miejscowość

OPOLE

Obiekt (nazwa jak w karcie)

KOŚCIÓŁ KATEDRALNY

Zawartość wkładki (nazwa obiektu lub materiału uzupełniającego)

fotografie



22.



23.



24.



25.



26.



27.



28.

Miejscowość

OPOLE

Obiekt (nazwa jak w karcie)

KOŚCIÓŁ KATEDRALNY

Zawartość wkładki (nazwa obiektu lub materiału uzupełniającego)

fotografie



29.



30.



31.



32.



33.



34.



35.

Miejscowość

OPOLE

Obiekt (nazwa jak w karcie)

KOŚCIÓŁ KATEDRALNY

Zawartość wkładki (nazwa obiektu lub materiału uzupełniającego)

fotografie



36.



37.



38.



39.



40.



41.



42.

Miejscowość

OPOLE

Obiekt (nazwa jak w karcie)

KOŚCIÓŁ KATEDRALNY

Zawartość wkładki (nazwa obiektu lub materiału uzupełniającego)

fotografie



43.



44.



45.



46.



47.



48.



49.

Miejscowość

OPOLE

Obiekt (nazwa jak w karcie)

KOŚCIÓŁ KATEDRALNY

Zawartość wkładki (nazwa obiektu lub materiału uzupełniającego)

fotografie



50.



51.



52.



53.



54.



55.



56.

Miejscowość

OPOLE

Obiekt (nazwa jak w karcie)

KOŚCIÓŁ KATEDRALNY

Zawartość wkładki (nazwa obiektu lub materiału uzupełniającego)

fotografie



57.



58.



59.



60.



61.



62.

Miejscowość

OPOLE

Obiekt (nazwa jak w karcie)

KOŚCIÓŁ KATEDRALNY

Zawartość wkładki (nazwa obiektu lub materiału uzupełniającego)

fotografie



63.



64.



65.



66.



67.



68.



69.



70.

Miejscowość

OPOLE

Obiekt (nazwa jak w karcie)

KOŚCIÓŁ KATEDRALNY

Zawartość wkładki (nazwa obiektu lub materiału uzupełniającego)

zdjęcia



71.



72.



73.



74.



75.



76.



77.

Miejscowość

OPOLE

Obiekt (nazwa jak w karcie)

KOŚCIÓŁ KATEDRALNY

Zawartość wkładki (nazwa obiektu lub materiału uzupełniającego)

zdjęcia



78



79.



80



81.



82.



83.



84.

Miejscowość

OPOLE

Obiekt (nazwa jak w karcie)

KOŚCIÓŁ KATEDRALNY

Zawartość wkładki (nazwa obiektu lub materiału uzupełniającego)

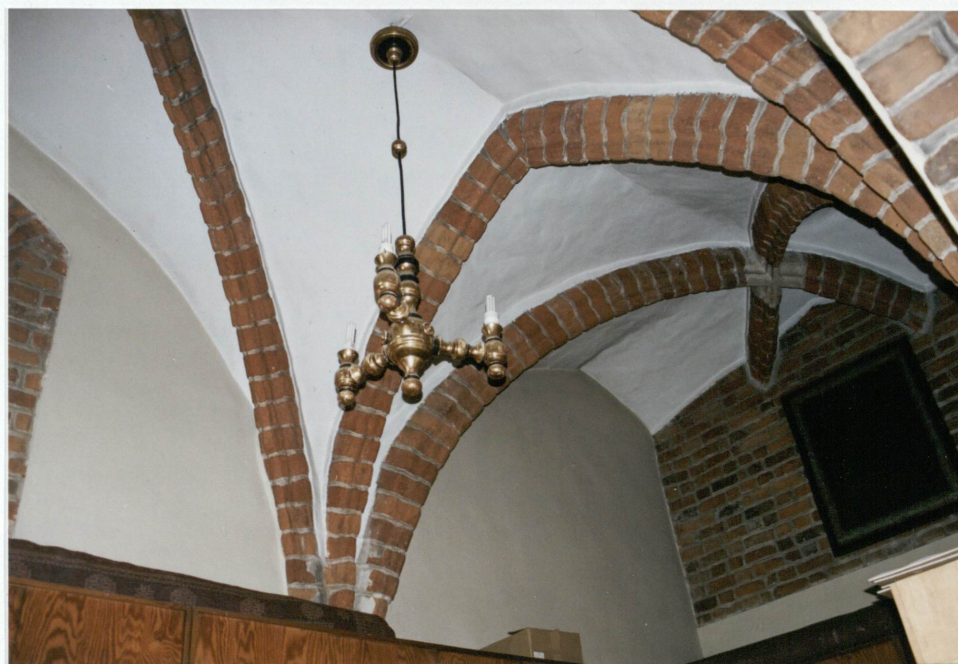
zdjęcia



85.



86.



87.



88.



89.



90.



91.

Miejscowość

OPOLE

Obiekt (nazwa jak w karcie)

KOŚCIÓŁ KATEDRALNY

Zawartość wkładki (nazwa obiektu lub materiału uzupełniającego)

zdjęcia



92.



93.



94.



95.

96.



97.



98.

Miejscowość

OPOLE

Obiekt (nazwa jak w karcie)

KOŚCIÓŁ KATEDRALNY

Zawartość wkładki (nazwa obiektu lub materiału uzupełniającego)

zdjęcia



99.



100.



101.



102.



103.



104.



105.



106.



107.

Miejscowość

OPOLE

Obiekt (nazwa jak w karcie)

KOŚCIÓŁ KATEDRALNY

Zawartość wkładki (nazwa obiektu lub materiału uzupełniającego)

zdjęcia



108.



109.



110.



111.



112.



113.

Miejscowość

OPOLE

Obiekt (nazwa jak w karcie)

KOŚCIÓŁ KATEDRALNY

Zawartość wkładki (nazwa obiektu lub materiału uzupełniającego)

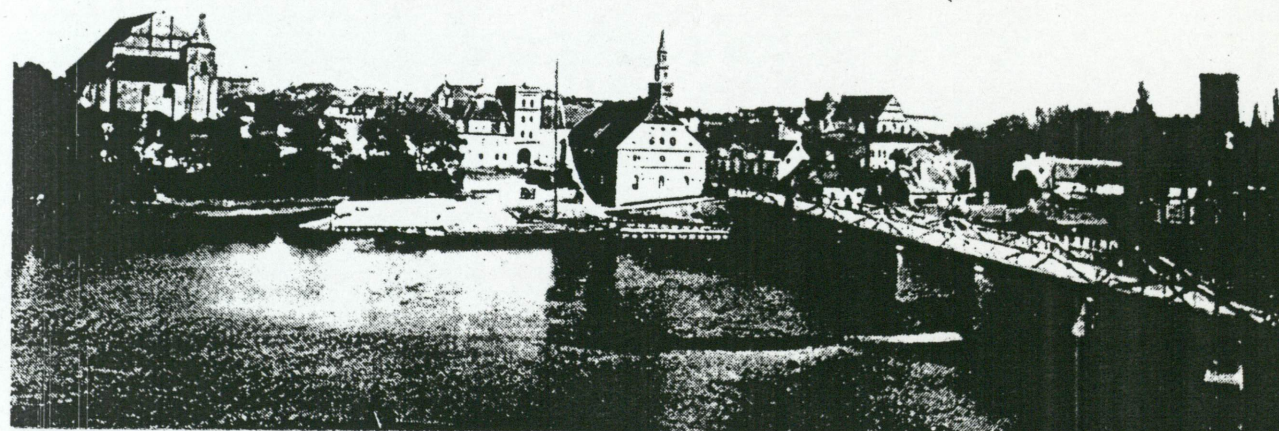
zdjęcia



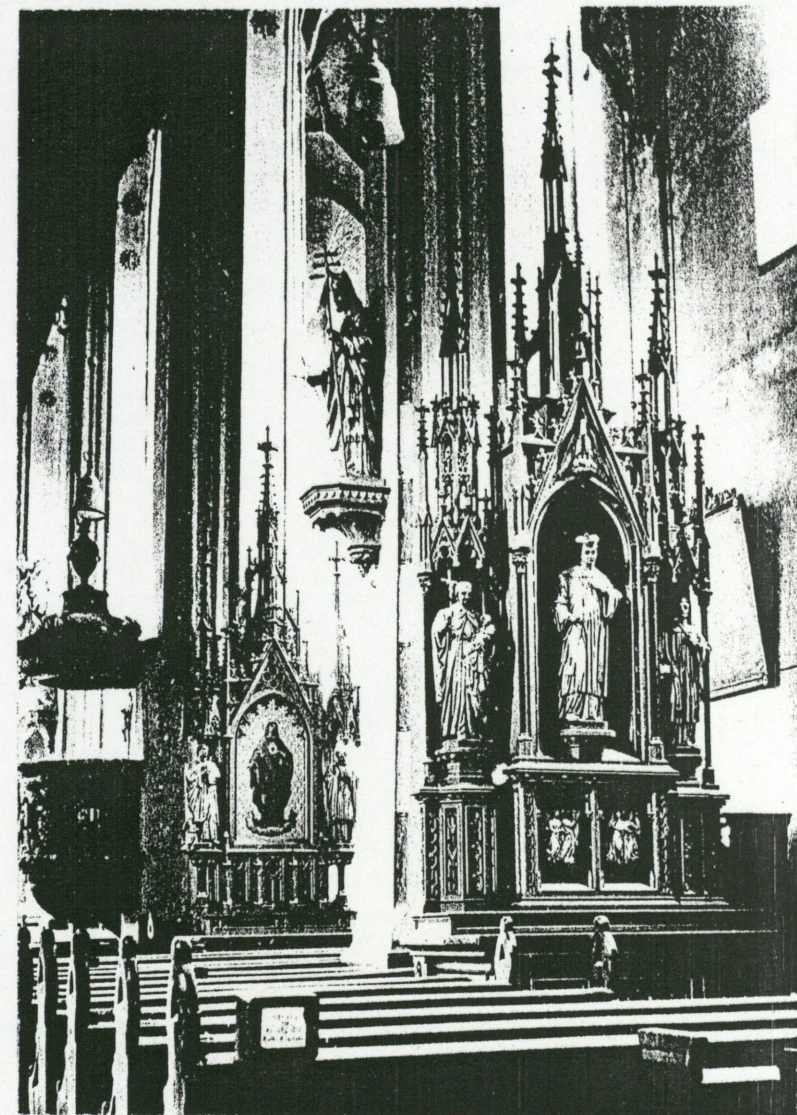
114.

Abb. 61: Kath. Pfarrkirche: Zeichnung von J. B. Werner (vor 1764)

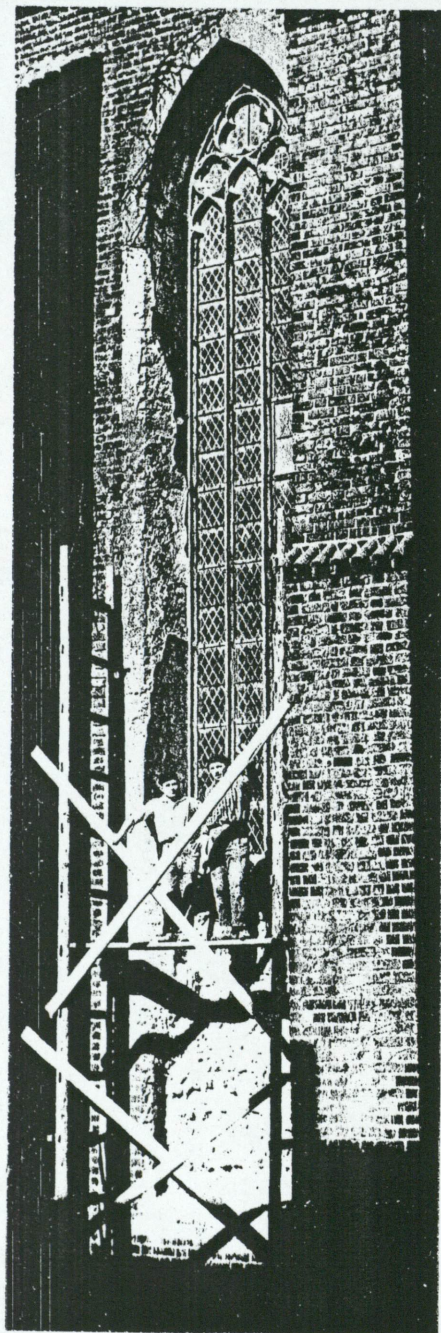
Abb. 62: Aufnahme von 1876, vor dem Bau der Türme



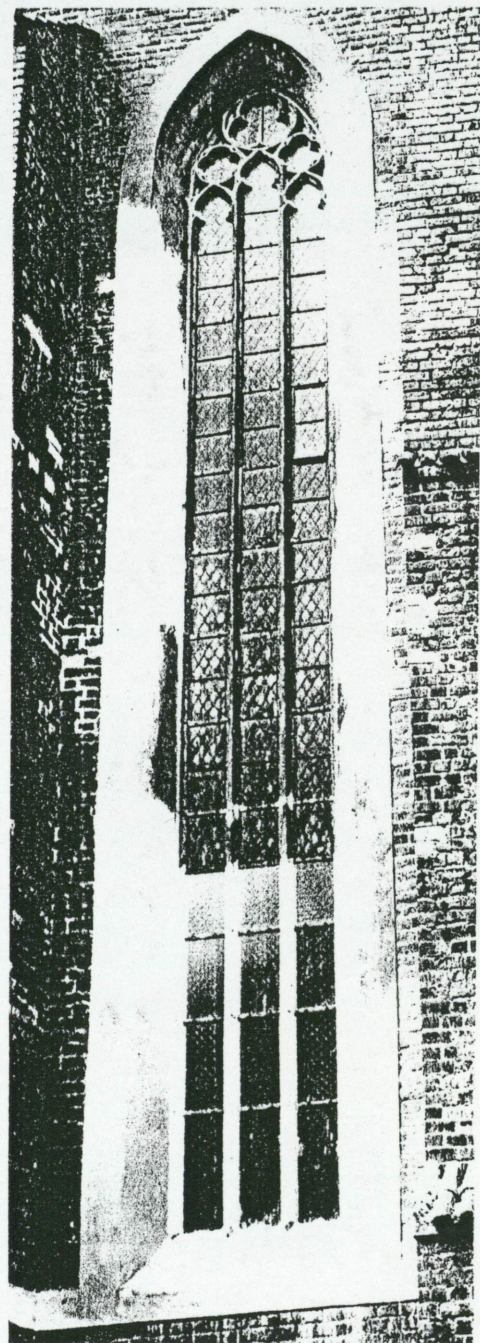
116.



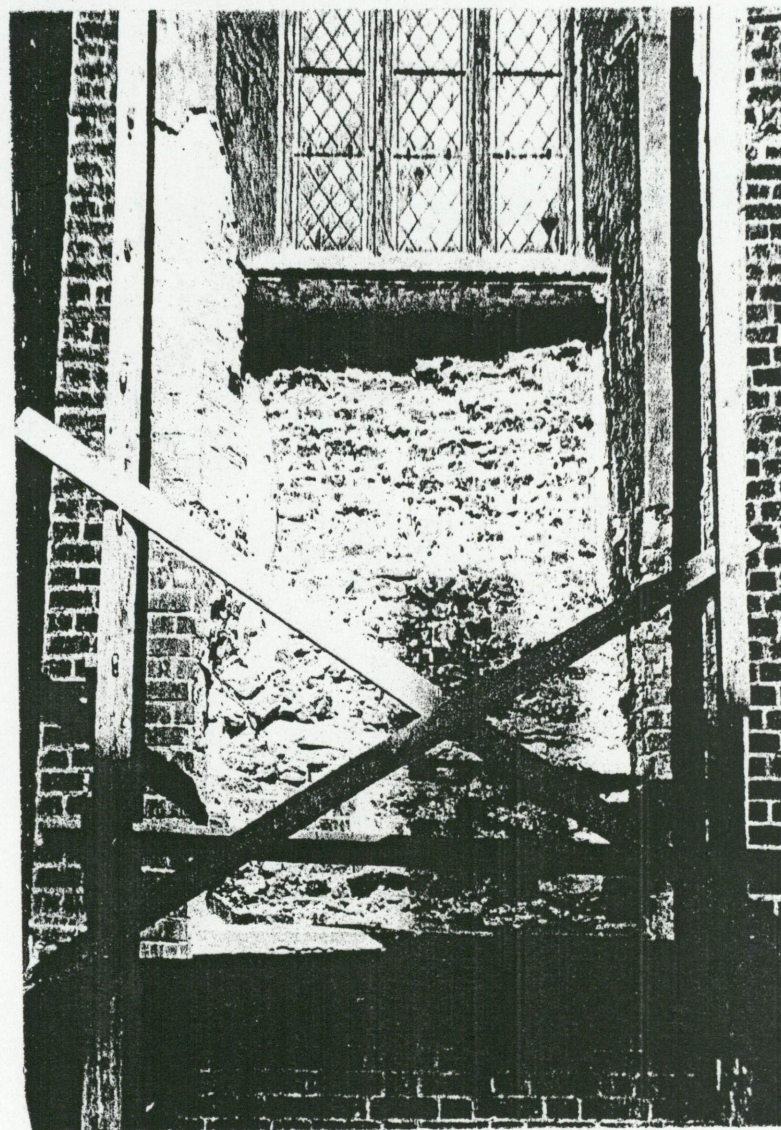
115.



117.



118.



119.

Miejscowość

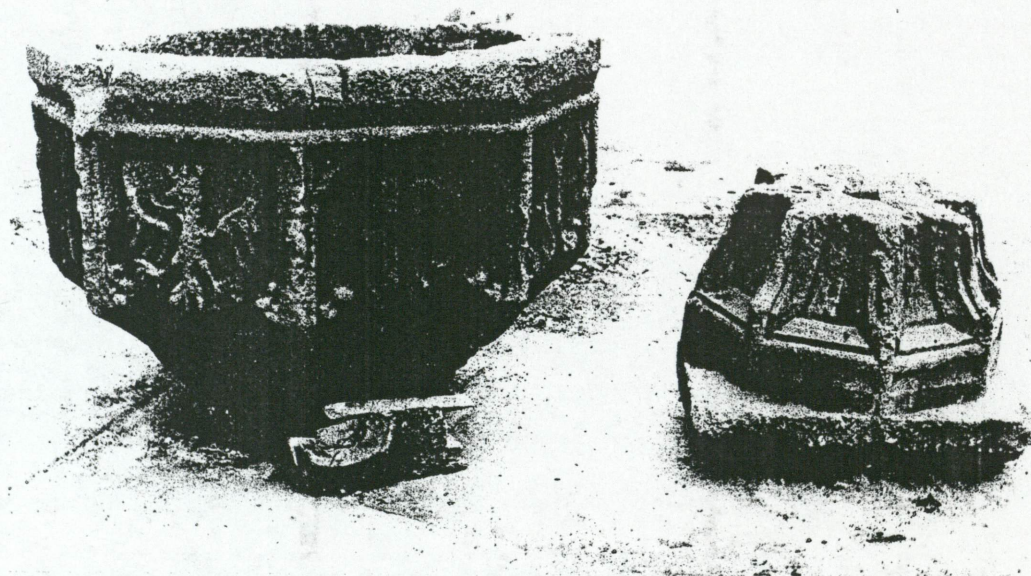
OPOLE

Obiekt (nazwa jak w karcie)

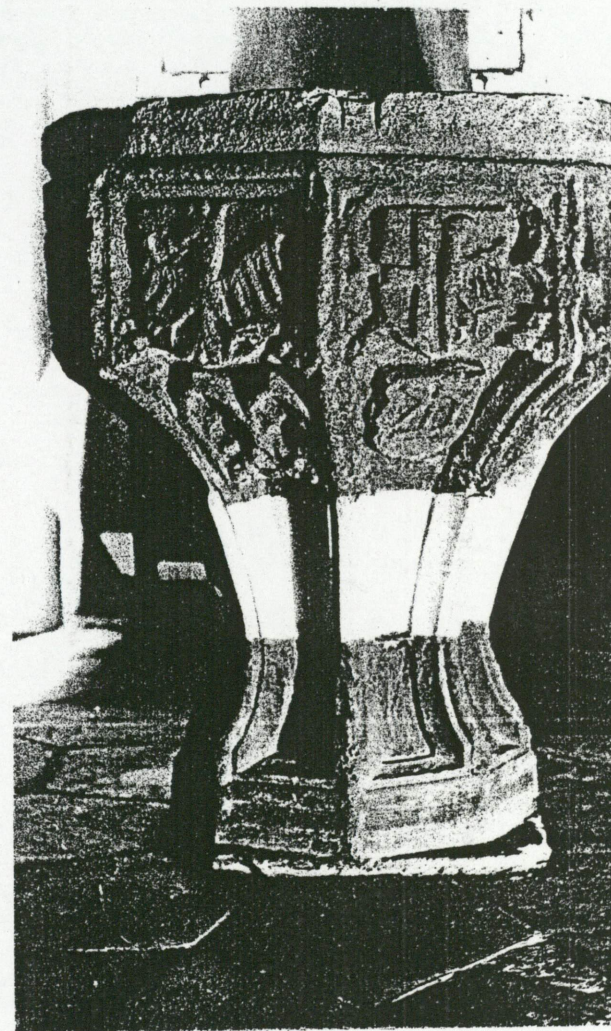
KOŚCIÓŁ KATEDRALNY

Zawartość wkładki (nazwa obiektu lub materiału uzupełniającego)

zdjęcia



120.



121.

PODPISY POD FOTOGRAFIE :

- 1) Dwuwieżowa fasada zach. katedry
- 2) Fasada korpusu nawowego – zbliżenie
- 3) Fasada - XIX-wieczna kruchta zach.
- 4) Ogrodzenie przy kruchcie zach.
- 5) Okno w parterze wieży pn.
- 6) Okno; maswerk zach. ściany korpusu
- 7) Zbliżenie szczytu zach.
- 8) Dekoracja balustrady wieńczącej wieży
- 9) Płyciny, fryz i gzyms wieńczący wieży
- 10) Wieże zachodnie – zbliżenie
- 11) Iglica wieży z datą jej nadbudowy
- 12) Hełm z przeźroczem – zbliżenie
- 13) Widok katedry w perspektywie ulicy od pd.
- 14) Ogrodzenie z grupą rzeźbiarską Ukrzyżowania
- 15) Pd. elewacja
- 16) Widok elewacji od pd. - wsch.
- 17) Elewacja pd. – kaplice, kruchta
- 18) Pd. elewacja kaplicy Oppersdorffów
- 19) Okno w zakrystii
- 20) Okno z maswerkiem w elewacji pd.
- 21) Okno z maswerkiem w elewacji pd.
- 22) Boczne wejście do nawy od pd.
- 23) Widok prezbiterium od pd. - wsch.
- 24) Prezbiterium, widok od wsch.
- 25) Widok ogólny prezbiterium
- 26) Okna prezbiterium, zbliżenie
- 27) Okna prezbiterium ; okno nad ołtarzem
- 28) Widok prezbiterium od pn.- wsch.
- 29) Widok elewacji pn. od pn.- wsch.
- 30) Elewacja pn. – zblokowane kaplice św. Anny i Jadwigi
- 31) Elewacja pn., typy okien
- 32) Elewacja pn., kaplice, korpus nawowy
- 33) Prezbiterium od pn.-wsch. ; okna, układ szkarp
- 34) Fragment elewacji pn. z kaplicą św. Jadwigi
- 35) Część elewacji pn. z kaplicą św. Anny
- 36) Pn. elewacja korpusu nawowego – część zachodnia
- 37) Okno przyziemia w pn. elewacji
- 38) Wieżyczka schodowa w pn. elewacji
- 39) Drzwi wieżyczce schodowej - stolarka
- 40) Drzwi w przyziemiu wieży pd.
- 41) Drzwi w zachodnim przedsionku
- 42) Posadzka XVIII w. nawie katedry
- 43) Przedsionek z ostrołucznymi arkadami
- 44) Arkady i sklepienie zach. przedsionka
- 45) Sklepienie i okna pn. w przedsionku
- 46) Arkady i wejście do kaplicy w pn. wieży
- 47) Sklepienie kryształowe w części zach.
- 48) Komunikacja nawy z wieżą pd.
- 49) Kaplica - baptysterium w wieży pn.
- 50) Kruchta pd. – wiatrołap z pocz. XX w.
- 51) Kruchta pd. – XIII-wieczny portal
- 52) XV-wieczne sklepienia kruchty pd.
- 53) Sklepienie kruchty pd.
- 54) Kruchta pd. – przeszło neogotyckie
- 55) Filary wyznaczające nawę główną
- 56) Sklepienia nawy głównej
- 57) Widok na nawę boczną – pn.
- 58) Ogólny widok nawy głównej
- 59) Nawa boczna – pd.
- 60) Nawa boczna – pn, widok ogólny
- 61) Sklepienie sieciowe nawy gł. zbliżenie
- 62) Zamknięcie nawy bocznej – pd.
- 63) Pn. ołtarz boczny XVIII w.
- 64) Ołtarz gł. XVIII w.
- 65) Ołtarz boczny pd. z obrazem Matki Boskiej Piekarskiej sprzed roku 1480
- 66) Widok na zamknięcie nawy gł.
- 67) Ołtarz barokowy z obrazem MB Piekarskiej
- 68) ambona barokowa
- 69) XVII-wieczna ambona z Głuchotąż
- 70) Sklepienia części zach. korpusu
- 71) Cokół filara nawowego
- 72) Widok na zach. część nawy gł, z emporą muzyczną
- 73) Nawa pn. – Droga Krzyżowa
- 74) Arkady empory muzycznej
- 75) Sklepienie nad emporą
- 76) Organy, zbliżenie sklepień
- 77) Ściana nawy pd. z odsadzką – relikt pierwotnego kościoła
- 78) Detal - oparcie sklepień. Zbliżenie
- 79) Detal sklepienia
- 80) Arkada międzynawowa – detal
- 81) Drzwi do zakrystii
- 82) Zakrystia tzw. duża –wnętrze dawnego kapitułarza kolegiackiego (str. wsch.)
- 83) Zakrystia duża –wnętrze dawnego kapitułarza kolegiackiego (str. zach.)
- 84) Duża zakrystia – fragmenty gotyckiej polichromii
- 85) Tzw. mała zakrystia, sklepienie XV w.
- 86) Mała zakrystia – zwornik sklepienny
- 87) Sklepienie małej zakrystii – żebra
- 88) Mała zakrystia, ostrołuk przejścia
- 89) Kaplica św. Anny, barokowa krata
- 90) Kaplica św. Anny, wnętrze z ołtarzem neogotyckim
- 91) Kaplica św. Anny – ołtarz barokowy
- 92) Wnętrze d. kaplicy Oppersdorffów z płytą epitafijną księcia Jana Dobrego
- 93) Sklepienia d. kaplicy Oppersdorffów
- 94) Kamienne okno we wsch. ścianie kaplicy
- 95) Sklepienie kapl. Oppersdorffów – zbliżenie
- 96) Sklepienie kaplicy św. Jadwigi
- 97) Przejście z I kond. wieży do wieżyczki schodowej
- 98) Kręcone schody wieżyczki schodowej
- 99) I - sza kondygnacja wieży pd.
- 100) Schody w wieży pd.
- 101) Balustrada schodów wieży pd.
- 102) Drewniane schody na wyższe kondygnacje wieży
- 103) Relikty barokowych i XIX w. ołtarzy
- 104) Trompa wieży pd. i schody drewniane
- 105) Kamienne obramienie wejścia na strych
- 106) - 109) fotografie więźby dachowej
- 110) strop wieży pn.
- 111) - 113) więźba hełmu
- 114) - 116) fot. archiwalne.
- 117) - 121) fot. z czasu remontu lata 60-te XX w.