

1. Obiekt

PIEC WAPIENNICZY Nr 3  
w zespole trzech pieców przy ul. Opolskiej

2. Czas powstania

1907 r.

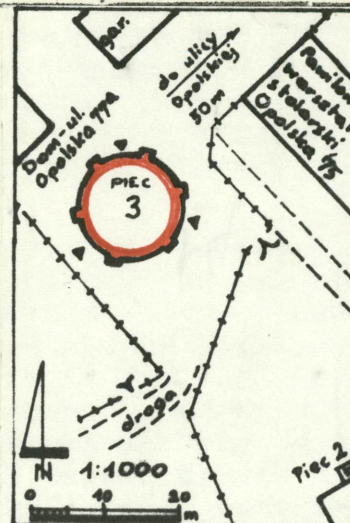
3. Miejscowość

KRAPKOWICE

11. Zdjęcia, rzuty



Fot. 1.  
Widok ogólny od  
strony zachodniej.



4. Adres

ul. Opolska

k. nr-u 77<sup>a</sup>

nr niebezpieczny

5. Przynależność administracyjna

województwo opolskie

gmina Krapkowice

6. Poprzednie nazwy miejscowości

Krappitz

7. Przynależność administracyjna  
1 VI 1975

województwo opolskie

powiat Krapkowice

8. Właściciel i jego adres

Urząd Miasta i Gminy

ul. 3 Maja 17

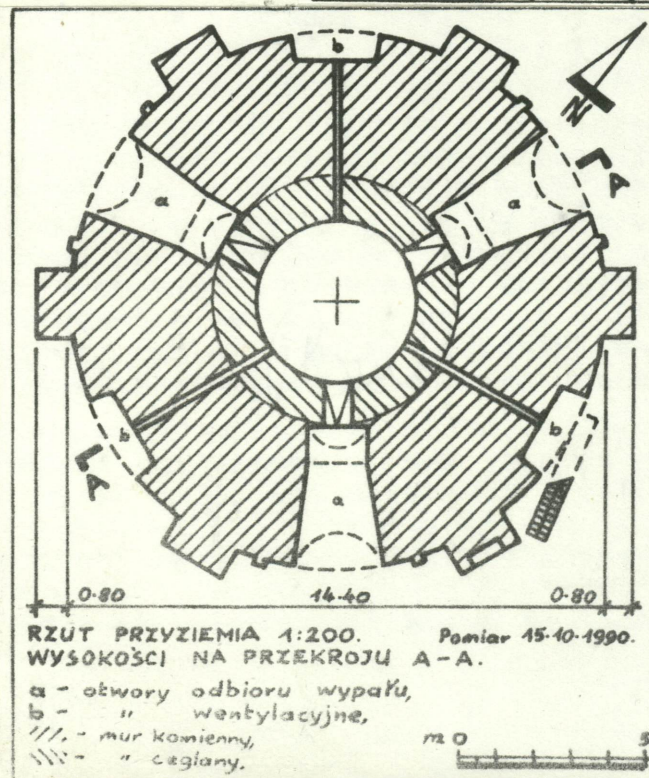
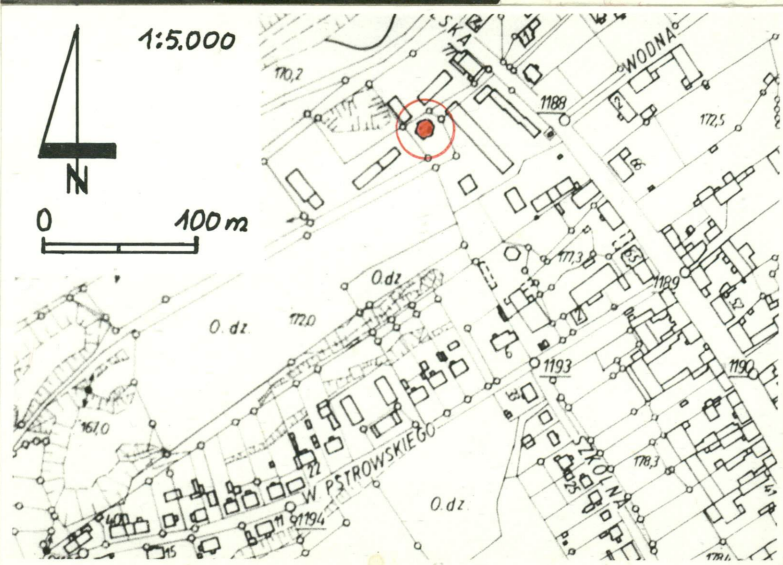
47-093 KRAPKOWICE

9. Użytkownik i jego adres

- nieużytkowany -

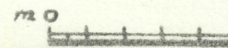
10. Rejestr zabytków

Nr 2287/91 data 18.X.91



RZUT PRZYZIEMIA 1:200. Pomiar 15-10-1990.  
WYSOKOŚCI NA PRZEKROJU A-A.

a - otwory odbioru wypływu,  
b - " wentylacyjne,  
/// - mur kamienny,  
//// - " ceglany.





12. Autorzy, historia obiektu, określenie stylu.

Brak danych o autorze. Data budowy "1907" umieszczona na kartuszu, na płaszczu zewnętrznym pieca, którego całkowita treść brzmi: "12 Jan. 1907 - 22 Febr. 1907 CONR. KLUCZ-NY" /12 styczeń 1907 - 22 luty 1907. Konr/ad/ Kluczny/, przy czym zacytowane nazwisko jest prawdopodobnie nazwiskiem właściciela. Datę potwierdza analiza porównawcza i technologiczna.

Brak danych o dziejach pieca do 1945 r., po tym czasie piec nieużytkowany, opuszczony.

Duży, wolno-stojący piec wapienniczy szybowy o przerywanym cyklu pracy, wybudowany w bezpośrednim sąsiedztwie płytkich wapienników /obecnie nieczynnych/.

13. Opis (sytuacja, materiał i konstrukcja, rzut, bryła, elewacje, wnętrze, ujęcie oszaźenie, instalacje)

Piec szybowy pionowy pojedynczy, wolno-stojący, z odbiorem wypału trzema otworami obsługowymi w przyziemiu. Dwukondygnacyjny, z otworem zasypowym w kondygnacji górnej, stanowiącej podstawę komina. Usytuowany w północno-zachodniej części miasta, w zespole trzech pieców ustawionych w jednej linii w odległościach ok. 50 m, równolegle do ulicy Opolskiej oddalonej o ok. 60 m w kierunku północno-wschodnim, za linią zabudowy, bezpośrednio przy terenie dawnych wapienników. Nie ogrodzony, ogólnie dostępny drogą dojazdową do sąsiadującego z piecem domu Opolska 77<sup>a</sup>.

KONSTRUKCJA: Trzon pieca stanowi czopuch murowany z cegły w zaprawie cementowej, o grubości ścianek ok. 40 - 60 cm. Płaszcz zewnętrzny murowany z ciosów wapienia w zaprawie cementowo - wapiennej. Krótkie korytarze przy otworach wydobywczych przesklepione kolebkowo, o ścianach i sklepieniach z ciosów wapienia. Ponadto w płaszczu przewody wentylacyjne w dwóch poziomach. Komin murowany z cegły kształtowej /"kominówki"/ ze stalowymi ściągami. Stalowe balustrady z prętów nad obiektem kondygnacjami, nad niższą rozpięta pomiędzy niskimi słupkami z wapienia. Zewnętrzna stalowa drabinka ze stalowym spocznikiem prowadzi na koronę kondygnacji niższej. Kondygnacja wyższa posiada w zwieńczeniu dwie stalowe ściąg.

Piec zbudowany na planie okręgu opiętego skarpami. W przyziemiu trzy symetrycznie rozstawione otwory obsługowe, między nimi trzy otwory wentylacyjne w płytkich wnękach. Między wnękami a otworami obsługowymi na osiach, skarpy schodzące do lica trzonu w koronie. Trzon kolisty, lekko stożkowaty, górna kondygnacja cylindryczna o mniejszej średnicy. Na niej osiowo silnie zwężający się ku górze, kolisty komin. Na osi wnęki z otworem wentylacyjnym od strony północno-wschodniej, w ok. 2/5 wysokości trzonu pieca ozdobny kartusz z szarego piaskowca, z reliefową inskrypcją "12. Jan. 1907 - 22. Febr. 1907. CONR. KLUCZNY". Przesklepione łukami pełnymi wejścia do otworów obsługowych w przyziemiu o ościeżach z klinców z silnie zaakcentowanymi kluczami, ujęte w wąskie lizeny podtrzymujące trójkątne tympanony z czerwonej cegły. Nad nimi prostokątne otwory wentylacji górnej. Płytkie wnęki otworów wentylacyjnych przesklepione łukami pełnymi, w ościeżach z klinców z silnie zaakcentowanymi kluczami.

PROCES TECHNOLOGICZNY: Łom wapienia /składający się w głównej części z węglanu wapnia  $\text{CaCO}_3$ /, jest ładowany do pieca przez otwór zasypowy od góry, przemienne z węglem kamiennym. Po napełnieniu zawartość jest rozpalana. W wyniku prażenia otrzymuje się tlenek wapnia  $\text{CaO}$  /tzw. wapno palone/, wydobywane otworami wydobywczymi u podstawy pieca. Osianie popiołów następuje poza piecem. Po opróżnieniu pieca, cykl powtarza się.

INSTALACJE: Pozostałości instalacji elektrycznej oświetleniowej oraz odgromowej.



14. Kubatura  
367 m<sup>3</sup>  
pojemności pieca.

15. Powierzchnia użytkowa  
50,2 m<sup>2</sup>  
powierzchni zabudowy.

16. Przeznaczenie pierwotne  
Piec wapienniczy szybowy.

17. Urzycowanie obecne  
Nieurzytkowany.

18. Prace budowlane i konserwatorskie, ich przebieg i dokumentacja

do 1945 r. - Brak danych.

Po 1945 r. - Żadnych prac remontowych nie prowadzono.

19. stan zachowania (fundamenty, ściany zewnętrzne, ściany wewnętrzne, sklepienia, stropy konstrukcje dachowe, pokrycie dachu, wyposażenie i instalacje)

Płaszcz zewnętrzny: Liczne drobne spękania bez przemieszczeń, spowodowane zniszczeniem spoin, miejscowe ubytki, w partii szczytowej znaczne, spowodowane wpływami atmosferycznymi i porastającą koroną pieca roślinnością /nawet młodymi drzewkami/.

Płaszcz wewnętrzny - brak danych.

Otworki obsługowe w przyziemiu: Rozległe ubytki i zniszczenia, spękania z drobnymi przemieszczeniami w partiach sklepień i ościeży.

Otworki wentylacyjne - niedrożne, zasypane gruzem.

Otworki wydobywcze u podnóża pieca: Zamurowane ściankami z cegły.

Barrierki i stalowa drabinka: Silnie skarodowane ze znacznymi ubytkami. Brak części słupków barrierki niższego poziomu i samej barrierki na całym obwodzie. Na wyższym poziomie znaczne ubytki.

Komin: Silnie odchylony od pionu, grozi zawaleniem. U podstawy silnie zniszczony. Brak zamknięcia otworu w części dolnej.

Instalacje: Brak. Widoczne pozostałości instalacji elektrycznej oświetleniowej oraz odgromowej.

20. Najpilniejsze postulaty konserwatorskie

Piec wraz z całym zespołem trzech pieców przy ul. Opolskiej i ich bezpośrednim otoczeniem bezwzględnie zasługuje na ochronę konserwatorską przez wpisanie do Rejestru Zabytków, jako szczególnie wartościowy zespół pieców o walorach muzealnych, najbardziej okazały na terenie województwa opolskiego.

Konieczne zabezpieczenie komina przed zawaleniem, przez bądź jego rozebranie i odtworzenie, bądź przez wyprostowanie i umocowanie. Niezbędne zabezpieczenie korony przez oczyszczenie z zieleni, uzupełnienie ubytków i założenie płytą żelbetową, wraz z odtworzeniem słupków barrierki.

Płaszcz zewnętrzny winien zostać wyspoinowany po uzupełnieniu ubytków i wypełnieniu spękań materiałem wiążącym. Zewnętrzna stalowa drabinka winna zostać zlikwidowana do poziomu spocznika. Całość należy oznakować i ogrodzić.



21. Akta archiwalne (rodzaj akt, numer i miejsce przechowania)

22. Bibliografia

23. Źródła ikonograficzne i fotografia (rodzaj, miejsca przechowania, sygnatury)

24. Uwagi różne

Z uwagi na niedostępność i zamurowane otwory u podstawy pieca - oględzin wnętrza pieca nie dokonano.

25. Opracował

tekst

plany, rysunki

zdjęcia fotogr

imię, nazwisko, data, podpis

mgr inż. Zdzisław M. Łabecki 1990-11-08

imię, nazwisko, data, podpis

imię, nazwisko, data, podpis

miejsce przechowania negatywów

41-908 Bytom, ul. Nickla Nr 27

Karta po wypełnieniu podlega ochronie na podstawie przepisów prawa autorskiego

26. Adnotacje o inspekcjach, informacje o zmianach (daty, imiona i nazwiska wypełniających)

27. Załączniki

1. Wkładka nr 1 - Fotografie, przekrój pionowy.



1. Miejscowość KRAPKOWICE

ul. Opolska, k. nr-u 69<sup>a</sup>

2. Obiekt (nazwa jak w karcie)

PIEC WAPIENNICZY Nr 3  
w zespole trzech pieców

3. Zawartość wkładki (nazwa obiektu lub materiału uzupełniającego)

Przekrój pionowy A-A, fotografie.



Fot. 2.



Fot. 3.



Fot. 4.

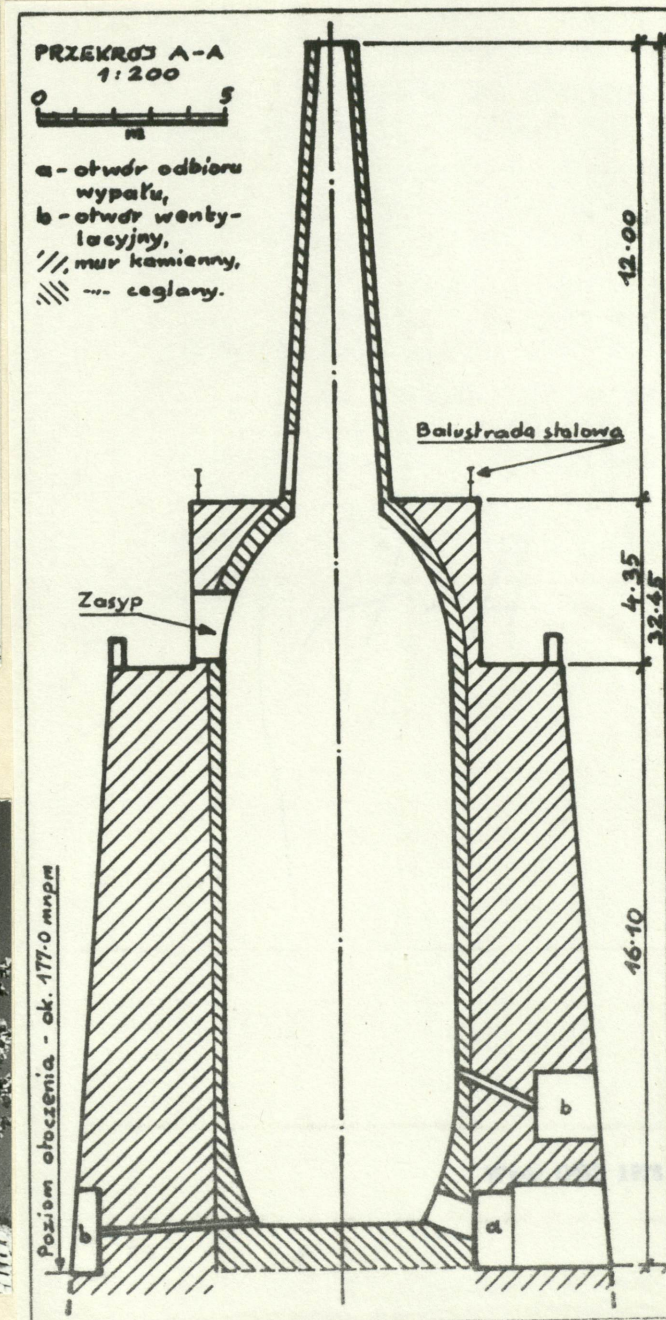
Fot. 2. Widok ogólny od strony południowej. Widoczne odchylenie komina od pionu.

Fot. 3. Widok od strony północnej.

Fot. 4. Komin - widok od strony zachodniej.

Fot. 5. Kondygnacja górna - widok od strony południowej.

Fot. 5.



Wkładkę założył: mgr inż. Zbigniew M. Łabęcki 1990 -11- 0 8

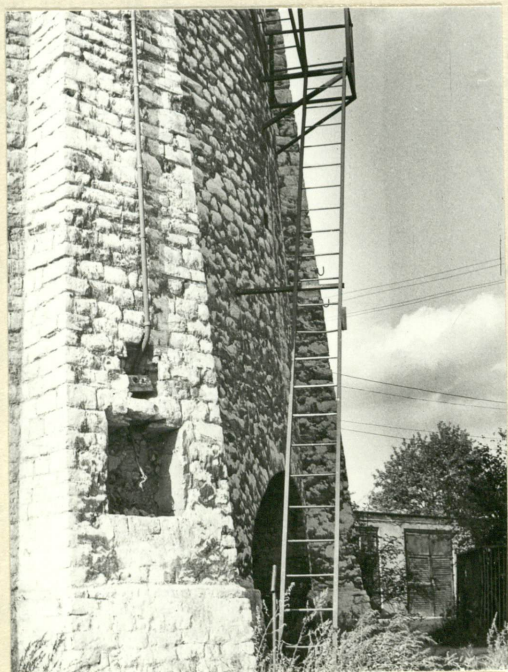
(imię, nazwisko, data)

Miejsce przechowywania negatywów: DOKUMENTA II KONSERWATORSKICH

OZGraf. Z.P. Ostróda zam. 699 nakł. 23.600

„ANTIQUA”  
41-908 Bytom, ul. Nickla Nr 27





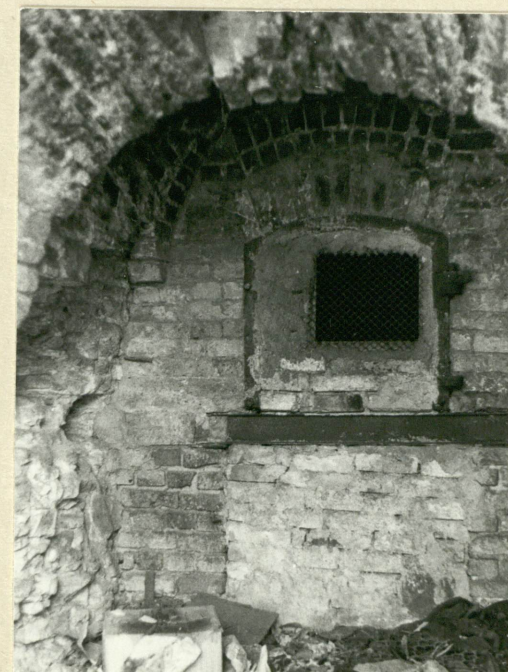
Fot. 6.  
Fot. 10.



Fot. 7.  
Fot. 11.



Fot. 8.  
Fot. 12.



Fot. 9.



Fot. 6. Fragment w przyziemiu od zachodu.

Fot. 7. Otwory - obsługowy i wyżej wentylacyjny, od strony zachodniej.

Fot. 8. Wnętrze otworu obsługowego w przyziemiu od strony zachodniej.

Fot. 9. Wnętrze otworu obsługowego w przyziemiu od strony północnej.

Fot. 10. Wnęka otworu wentylacyjnego od zachodu.

Fot. 11. Ozdobny kartusz od północnego wschodu.

Fot. 12. Zniszczenia sklepienia w otworze obsługowym od strony północnej w przyziemiu.