

1. Obiekt

PIEC WAPIENNICZY Nr 2
w zespole trzech pieców przy ul. Opolskiej

2. Czas powstania

Ok. 1880 r.

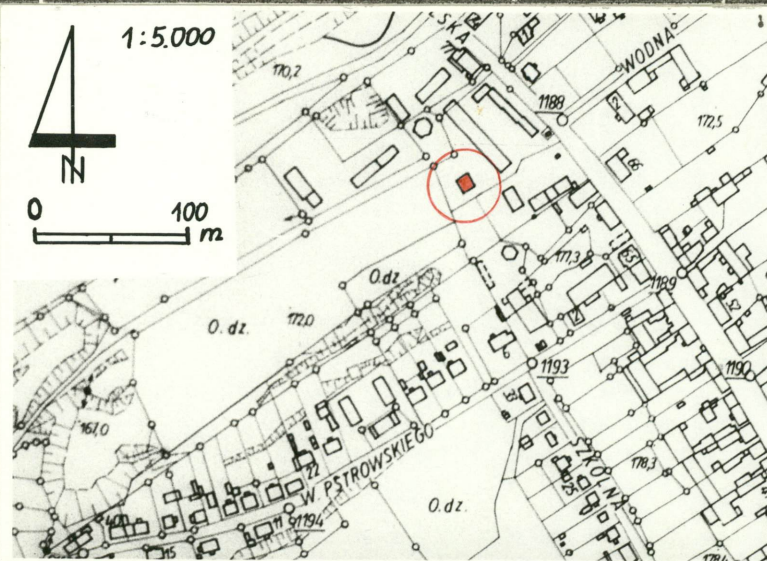
3. Miejscowość

KRAPKOWICE

11. Zdjęcia, rzut, przekrój, sytuacja, orientacja



Fot. 1. Widok ogólny od zachodu.



4. Adres

ul. Opolska

k. nr-u 75

nr hipoteczny

5. Przynależność administracyjna

województwo opolskie

gmina Krapkowice

6. Poprzednie nazwy miejscowości

Krappitz

7. Przynależność administracyjna
1 VI 1975

województwo opolskie

powiat Krapkowice

8. Właściciel i jego adres

Urząd Miasta i Gminy

ul. 3 - Maja 17

47-093 KRAPKOWICE

9. Użytkownik i jego adres

- nieużytkowany -

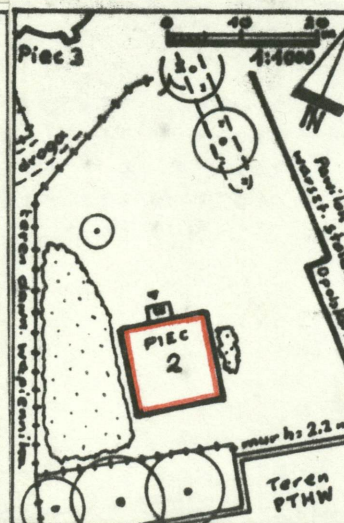
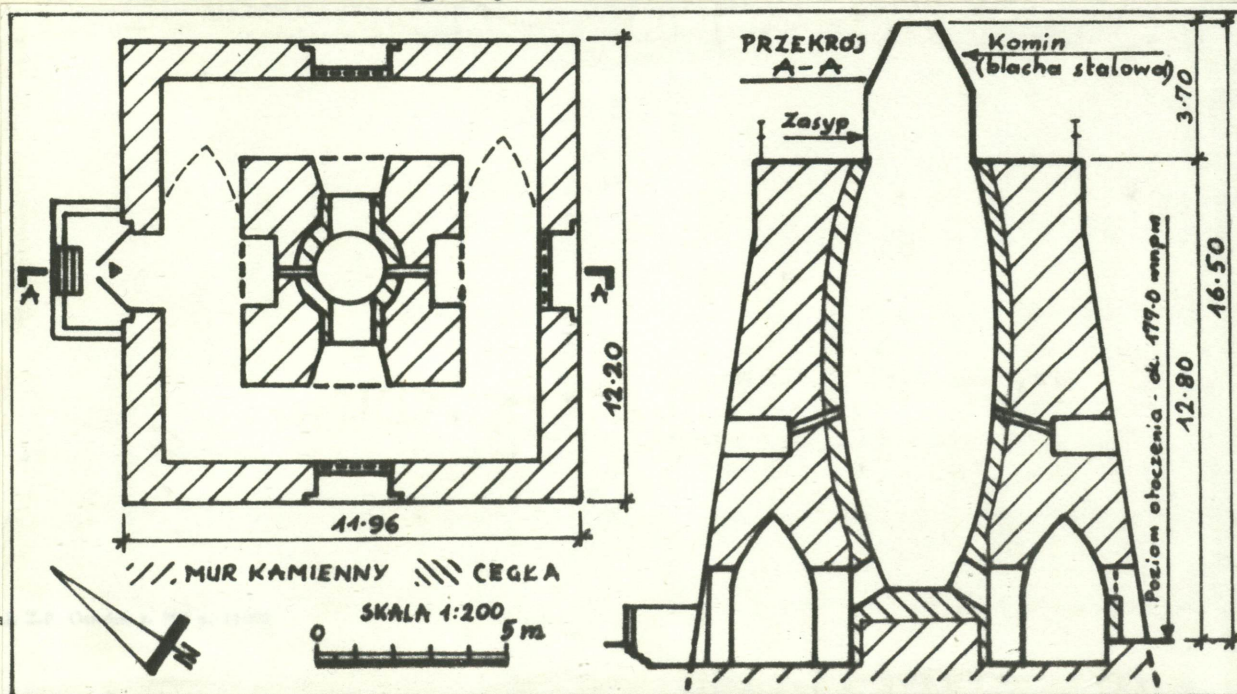
teren: Sp-nia Pracy Stolarzy

ul. Kamienna 4

47-300 KRAPKOWICE

10. Rejestr zabytków

Nr 2288/91 data 18.10.91r



12. Autorzy, historia obiektu, określenie stylu.

Brak danych o autorze, dacie budowy oraz właścicielu. Na podstawie analizy porównawczej oraz technologicznej można określić, iż piec powstał ok. 1880 r.

Piec po 1945 r. nie użytkowany, przez kilkanaście lat jego wnętrze było użytkowane jako magazyn. Z tego okresu pochodzą zamurowania trzech dawnych otworów obsługowych oraz schodki zewnętrzne i zamykane stalowe wrota od strony północno-zachodniej.

Średniej wielkości piec wapienniczy szybowy o przerywanym cyklu pracy, wybudowany w bezpośrednim sąsiedztwie płytkich wapienników /obecnie nieczynnych/.

13. Opis (sytuacja, materiał / konstrukcja, rzut, bryła, elewacje, unętrze, ujęcie oszacowanie instalacje)

Piec szybowy pionowy, pojedynczy, wolno stojący, z odbiorem wypału z wewnętrznego obiegowego korytarza z czterema otworami obsługowymi. Usytuowany w północno-zachodniej części miasta, w jednej linii zespołu trzech pieców, oddległych od siebie o ok. 50 m, ustawionego w linii równoległej do ulicy Opolskiej, ok. 60 m na południowy zachód od ulicy. Znajduje się na terenie ogrodzonym murem i ogrodzeniami z siatki stalowej, na zapleczu zespołu handlowo - produkcyjnego Spółdzielni Pracy Stolarzy, przy ul. Opolskiej 75. Dostępny bramą od strony północno-zachodniej lub przez wejście an teren zespołu handlowo - produkcyjnego od ulicy. Otoczenie bezpośrednie obecnie nieużytkowane, silnie zarosnięte krzewami i młodymi drzewkami.

KONSTRUKCJA: Trzon pieca stanowi czopuch z cegły o okrągłym przekroju, grubość ścianek ok. 40 - 50 cm. Płaszcz zewnętrzny murowany z łamanego kamienia /wapień/, w zaprawie cementowo - wapiennej. Wypełnienie kamieniem łamanym /wapień/ bez wiatku, w zaprawie cementowo - wapiennej. W nim, w poziomie przyziemia obiegowy korytarz obsługowy przesklepiony ~~łukami~~ ostrołukowo, połączony z piecem dwoma otworami odbioru wypału oraz dwoma wentylacyjnymi, w całości murowany z łamanego wapienia, w poziomie zwieńczenia objęty stalowymi ściągami. Wejścia czterema otworami przesklepionymi łukami pełnymi, obecnie trzy zamurowane do 2/3 wysokości ściankami z cegły, wyżej okna stalowe krosnowe pojedyncze. Otwór czwarty, od strony północno - zachodniej z zewnętrznymi schodkami otoczonymi pełną balustradą, w całości wylanymi z betonu cementowego, zamknięty dwuskrzydłowymi, stalowymi wrotami. Komin niski, z blachy stalowej, nitowany do konstrukcji nośnej stalowej. W nim otwór zasypowy, pierwotnie zamykany stalowymi wrotami. W 2/5 wysokości, dwa otwory wentylacyjne, na osi otworów odbioru wypału w przyziemiu. Korona otoczona stalową barierką z prętów.

Piec zbudowany na planie prostokąta zbliżonego do kwadratu. Czopuch pieca kolisty, zwężający się ku dołowi i ku górze. W przyziemiu obiegowy korytarz obsługowy z czterema otworami wejściowymi oraz dwoma odbioru wypału, łączącymi go z wnętrzem pieca. Wentylacja nie zamykanymi otworami wentylacyjnymi. Zasyp od góry.

PROCES TECHNOLOGICZNY: Łom wapienia przemienne z węglem kamiennym, jest ładowany do pieca przez otwór zasypowy od góry. Po zapełnieniu pieca następuje jego rozpalenie. W wyniku prażenia otrzymuje się tlenek wapnia /tzw. wapno palone CaO/ wydobywane od dołu przez otwory odbioru wypału. Osianie popiołów następuje poza piecem. Po opróżnieniu pieca, cykl jest powtarzany.

Instalacje: Brak.

<p>14. Kubatura</p> <p>ok. 94 m³</p> <p>pojemności pieca.</p>	<p>15. Powierzchnia użytkowa</p> <p>146 m²</p> <p>powierzchnia zabudowy.</p>	<p>16. Przeznaczenie pierwotne</p> <p>Piec wapienniczy szybowy.</p>	<p>17. Urzyczkowanie obecne</p> <p>Nieurzyczkowany.</p>
<p>18. Prace budowlane i konserwatorskie, ich przebieg i dokumentacja</p> <p>Do 1945 r. - Brak danych.</p> <p>Ok. 1069 r. - Przystosowanie wnętrza korytarza obsługowego w przyziemiu na magazyn. Zamurowanie trzech otworów wejściowych do 3/4 wysokości i wykończenie okien, w czwartym otworze wykonanie stalowych zamykanych wrót oraz betonowych schodków z balustradą przed tym wejściem, wyrównujących nadsypane otoczenie do poziomu posadowienia pieca.</p> <p>Od 1984 r. - Piec opuszczony, nie użytkowany, zaniedbany.</p>		<p>19. Stan zachowania (fundamenty, ściany zewnętrzne, ściany wewnętrzne, sklepienia, stropy, konstrukcje dachowe, pokrycie dachu, wyposażenie i instalacje)</p> <p>Płaszcz zewnętrzny: Liczne spękania bez przemieszczeń, liczne, miejscowe ubytki i uszkodzenia, szczególnie naroży oraz w przyziemiu i w zwieńczeniu.</p> <p>Otwory obsługowe i wentylacyjne: Ze znacznymi ubytkami w ościeżach, w partiach szczytowych spękania z drobnymi przemieszczeniami.</p> <p>Korytarz wewnętrzny: W partiach sklepień ostrołukowych spękania z przemieszczeniami, drobne ubytki spowodowane wypadaniem ciosów na skutek uszkodzeń zaprawy.</p> <p>Otwory odbioru wypału: Ze znacznymi ubytkami i uszkodzeniami, spękania w narożach i partiach szczytowych z przemieszczeniami.</p> <p>Płaszcz wewnętrzny: Znaczne ubytki i uszkodzenia ceglanego czopucha, szczególnie w partiach szczytowych.</p> <p>Komin: Bardzo silnie zniszczony, skorodowany, z rozległymi ubytkami blach poszycia.</p> <p>Barierka na koronie pieca: Silnie zniszczona, słupki z uszkodzeniami i wygięciami, drobne ubytki wiązania.</p> <p>Instalacje: brak.</p> <p>Otoczenie: Zaniedbane, porośnięte krzewami i drzewkami.</p>	
		<p>20. Najpilniejsze postulaty konserwatorskie</p> <p>Piec wraz z całym zespołem trzech pieców przy ul. Opolskiej i ich bezpośrednim otoczeniem, bezwzględnie zyskuje na objęcie ochroną konserwatorską przez wpisanie do Rejestru Zabytków, jako szczególnie wartościowy zespół pieców o walorach muzealnych, najbardziej okazałych na terenie województwa opolskiego.</p> <p>Konieczne zabezpieczenie korony pieca przez założenie całości płyty żelbetowej wylewanej z zasłonięciem czopucha. Na niej konieczne odtworzenie stalowego komina. Konieczne uzupełnienie ubytków płaszcza zewnętrznego i spoinowanie zaprawą cementowo-wapienną, wraz z wnętrzem korytarza obsługowego. Otwory łączące go z piecem winny być zamurowane w płaszczynie czopucha. Całość winna być oddzielona od zespołu Spółdzielni Stolarskiej i udostępniona do zwiedzania, po odpowiednim oznakowaniu.</p>	

21. Akta archiwalne (rodzaj akt, numer i miejsce przechowania)

24. Uwagi różne

Korona pieca niedostępna, całość pomiarów i oględziny wykonano w poziomie przyziemia.

25. Opracował

tekst

plany, rysunki

zdjęcia fotogr.

imię, nazwisko, lata, podpis

1990 -11- 0 8

imię, nazwisko, data, podpis

PRACOWNIA
DOKUMENTACJI KONSERWATORSKICH

imię, nazwisko, data, podpis

„ANTIQUA“

miejsce przechowania negatywów

41-908 Bytom, ul. Micka Nr 27

Karta po wypełnieniu podlega ochronie na podstawie przepisów prawa autorskiego

22. Bibliografia

26. Adnotacje o inspekcjach, informacje o zmianach (daty, imiona i nazwiska wypełniających)

23. Źródła ikonograficzne i fotografia (rodzaj, miejsca przechowania, sygnatury)

27. Załączniki

1. Wkładka nr 1 - Fotografie.

1. Miejscowość KRAPKOWICE

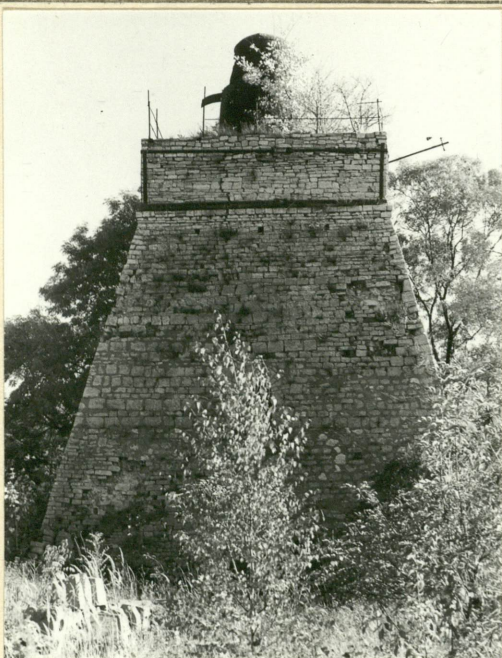
2. Obiekt (nazwa jak w karcie)
PIEC WAPIENNICZY Nr 2

3. Zawartość wkładki (nazwa obiektu lub materiału uzupełniającego)

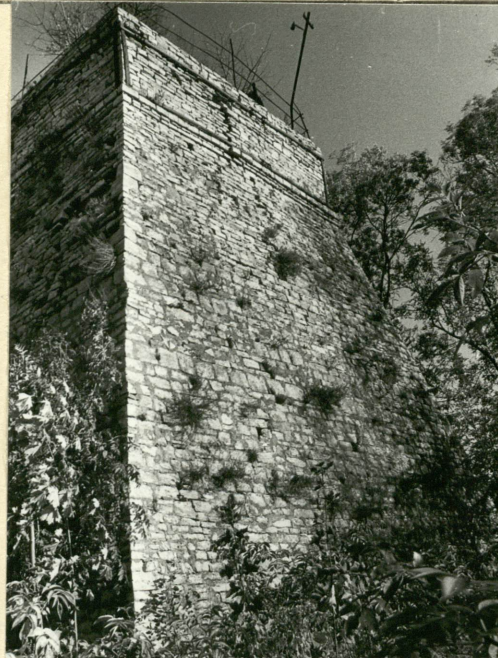
ul. Opolska k. nr-u 75

w zespole trzech pieców

Fotografie, skrzynka



Fot. 2.



Fot. 3.



Fot. 4.



Fot. 5.

Fot. 2. Widok od północnego zachodu.

Fot. 3. Widok od południowego zachodu.

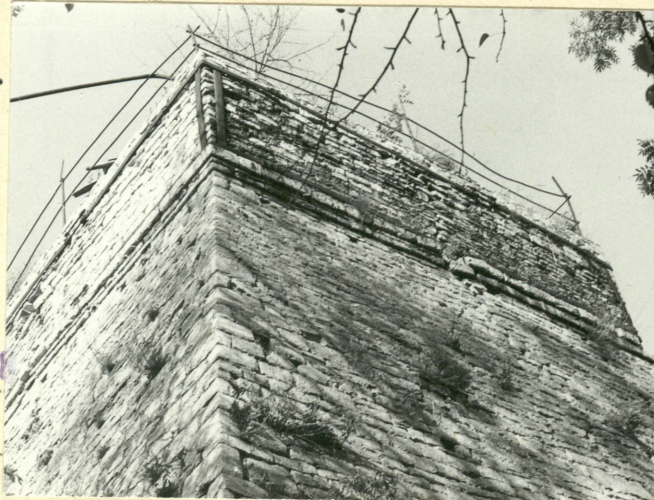
Fot. 4. Widok od południa.

Fot. 5. Widok od północnego wschodu.

Fot. 6. Fragment w partii zwieńczenia od południa.

Fot. 7. Fragment w przyziemiu od strony północno zachodniej.

Fot. 6.



Fot. 7.



Wkładkę założył: mgr inż. Zbigniew M. Łabęcki 1990 - 11 - 0

(imie, nazwisko, data)

Miejsce przechowywania negatywów: PRACOWNIA

OZGraf. Z.P. Ostróda zam. 699 nakł. 23.600

41-908 Bytom, ul. Nickla Nr 27

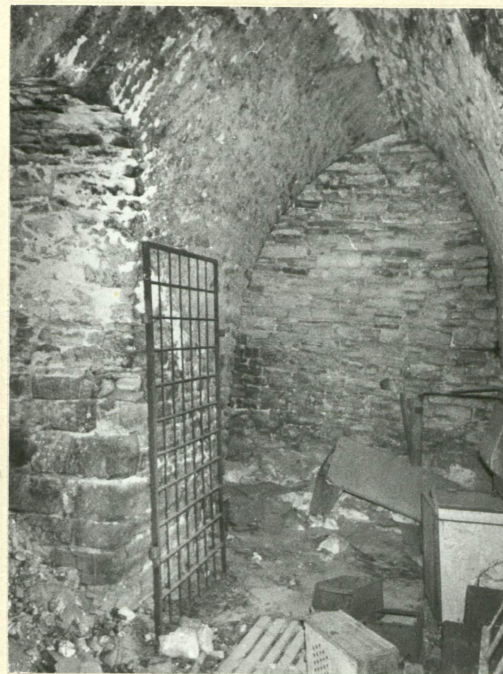
1978 r.



Fot. 8.



Fot. 9.



Fot. 10.



Fot. 11.

Fot. 12.



Fot. 13.



- Fot. 8. Uszkodzenia płaszczu zewnętrznego przy narożniku północnym
- Fot. 9. Otwór wentylacyjny od strony północno zachodniej.
- Fot. 10. Wnętrze obiegowego korytarza obsługowego w przyziemiu.
- Fot. 11. Otwór odbioru wypału łączący wnętrze pieca z korytarzem obsługowym w przyziemiu.
- Fot. 12. Fragment w partii zwieńczenia wraz z kominem od strony zachodniej.
- Fot. 13. Przebudowany na okno otwór łączący wewnętrzny korytarz obsługowy z otoczeniem od strony południowo wschodniej.