

1. Obiekt

PIEC WAPIENNICZY Nr 1  
w zespole trzech pieców przy ul. opolskiej

2. Czas powstania

Ok. 1900 r.

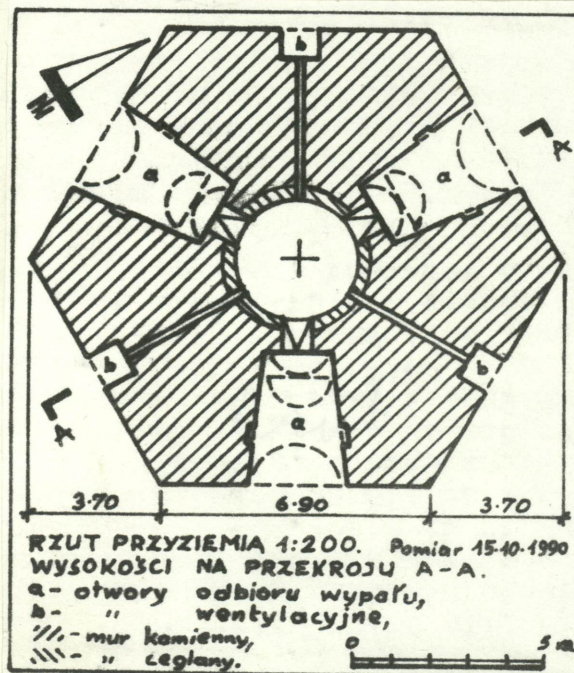
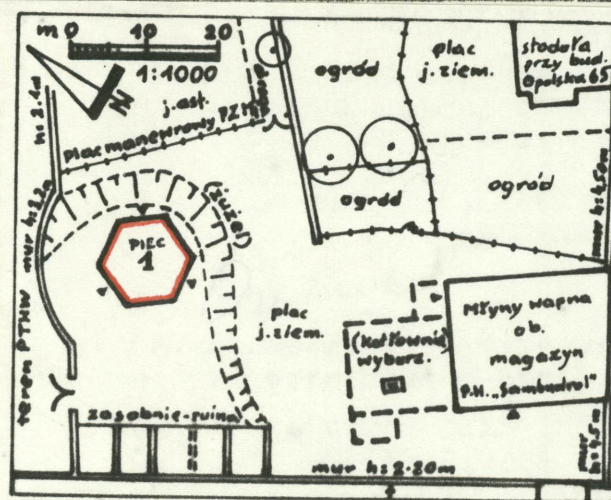
3. Miejscowość

KRAPKOWICE

11. Zdjęcia, rzuty, przek



Fot. 1. Widok ogólny od  
południowego wschodu.



4. Adres

ul. Opolska  
k. nr-u 69<sup>a</sup>

nr miejscowy

5. Przynależność administracyjna

województwo opolskie

gmina Krapkowice

6. Poprzednie nazwy miejscowości

Krappitz

7. Przynależność administracyjna  
1 VI 1975

województwo opolskie

powiat Krapkowice

8. Właściciel i jego adres

Urząd Miasta i Gminy

ul. 3 - Maja 17

47-093 KRAPKOWICE

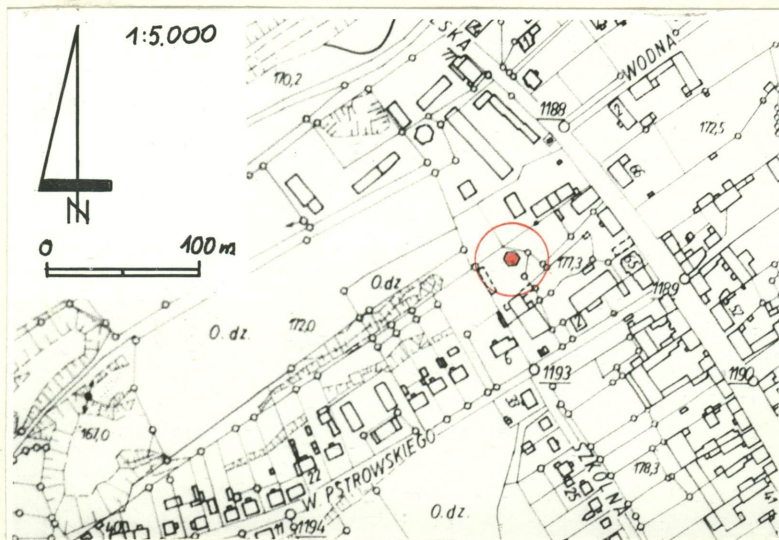
9. Użytkownik i jego adres

- nieużytkowany -

10. Rejestr zabytków

Nr 2286/91

data 14.10.91





12. Autorzy, historia obiektu, określenie stylu.

Brak danych o autorze, dacie budowy oraz właścicielu. Na podstawie analizy porównawczej oraz technologicznej można określić, że piec powstał około 1900 roku.

Piec po 1945 roku nie użytkowany. W latach 1989-90, poszerzając teren przy południowo - wschodniej stronie pieca, nadsypano żużlem skarpe otaczającą piec od strony wschodniej i południowo wschodniej tak, iż podnóże skarpy dosięga obecnie posadowienia pieca.

Piec znajdował się pierwotnie w zespole, składającym się z dwóch, przylegających do siebie budynków, młyna wapiennego oraz kotłowni, zespołu zasobni i otaczającego całość muru ogrodzeniowego. W 1989 r. budynek kotłowni został wyburzony /pozostał jedynie fragment łoża kotła parowego, wykonany z masywnego bloku betonowego/, zaś budynek młynów wapiennych, wcześniej pozbawiony mechanizmów, został przeznaczony na magazyn. Zasobnie pozostają nieużytkowane, w stanie ruiny.

Duży piec wapienniczy szybowy o przerywanym cyklu pracy, obsługiwany ręcznie.

13. Opis (sytuacja, materiał i konstrukcja, rzut, bryła, elewacje, wnętrze, wyposażenie instalacje)

Piec szybowy pionowy pojedynczy, wolno stojący, z odbiorem wypału trzema otworami obsugowymi w przyziemiu i napełnianiu otworem u podstawy komina. Usytuowany w jednej linii zespołu trzech pieców szybowych, oddległych od siebie o około 50 m, równoległe do ul. Opolskiej /ok. 60 m na południowy zachód od ulicy/, w północno zachodniej części miasta. Znajduje się na terenie wydzielonym, ogrodzonym murem i ogrodzeniem z siatki stalowej, w zespole składającym się z budynku dawnych młynów wapiennych /do których przylegał niezachowany budynek kotłowni/ oraz murowanych odkrytych zasobni, w bezpośrednim sąsiedztwie dawnych wapienników /obecnie nie eksploatowanych/. Dostępny od ulicy drogą pomiędzy wytwórnią wód gazowych a Ośrodkiem PZMot, przez bramę w ogrodzeniu z siatki, od strony północno wschodniej lub przez bramę w murze oddzielającym zespół od terenu PTHW /ul. Opolska 73/. Bezpośrednie otoczenie częściowo zasypane nową żużlową skarpe, silnie porośnięte krzewami.

KONSTRUKCJA: Trzon pieca stanowi czopuch z cegły, mający przekrój okrągły, grubość ścianek ok. 40 - 50 cm, murowany w zaprawie cementowej. Płaszcz zewnętrzny murowany z ciosów kamienia wapiennego w zaprawie cementowo-wapiennej. Wypełnienie łamanym kamieniem wapiennym w zaprawie cementowo-wapiennej. Komin o przekroju kolistym, silnie zwężający się ku górze, murowany z cegły kształtowej /kominowej/ w zaprawie cementowej. W przyziemiu trzy otwory odbioru wypału połączone z wnętrzem pieca krótkimi pochylniami oraz trzy otwory wentylacyjne w płytkich wnękach. Trzon posadowiony na podstawie z sześciokąta geometrycznego, silnie zwężający się ku górze, w ok. 4/5 wysokości objęty stalową ściągą. Fragmentarycznie zachowana stalowa barierka z prętów, otaczająca koronę pieca.

Piec zbudowany na planie sześciokąta, w przyziemiu z trzech boków otwory odbioru wypału przesklepione kołbkowo oraz przemiennie trzy otwory wentylacyjne w płytkich wnękach przesklepionych łukami pełnymi. Zasyp od góry otworem u podstawy komina. Trzon pieca o przekroju kolistym, silnie zwężający się beczkowato u góry i u dołu.

PROCES TECHNOLOGICZNY: Łom wapienia przemiennie z węglem kamiennym, był ładowany od góry przez otwór zasypowy. Po napełnieniu pieca następowało jego rozpalenie. W wyniku prażenia wapienia otrzymywany był tlenek wapna  $\text{CaO}$  /tzw. wapno palone/, wydobywane od dołu otworami wydobywczymi przez krótkie pochylnie. Osianie popiołów następowało poza piecem. Po opróżnieniu pieca cykl był powtarzany.

Instalacje: Brak.



<p>14. Kubatura</p> <p>367 m<sup>3</sup></p> <p>Kubatura wnętrza pieca.</p>	<p>15. Powierzchnia użytkowa</p> <p>ok. 95 m<sup>2</sup></p> <p>Powierzchnia zabudowy.</p>	<p>16. Przeznaczenie pierwotne</p> <p>Piec wapienniczy szybowy.</p>	<p>17. Urzycowanie obecne</p> <p>Nieurzycowany.</p>
<p>18. Prace budowlane i konserwatorskie, ich przebieg i dokumentacja</p> <p>Do 1945 r. - Brak danych.</p> <p>Po 1945 r. - Żadnych prac remontowych nie prowadzono.</p>		<p>19. Stan zachowania (fundamenty, ściany zewnętrzne, ściany wewnętrzne, sklepienia, stropy, konstrukcje dachowe, pokrycie dachu, wyposażenie i instalacje)</p> <p>Płaszcz zewnętrzny: Silnie zniszczone spoiny, rozległe ubytki w poziomie korony, piec silnie porośnięty zielenią /nawet młode drzewka/ korzeniami rozsadzającą konstrukcję. Włoskowate spękania bez przemieszczeń. W przyziemiu miejscowe ubytki i uszkodzenia.</p> <p>Płaszcz wewnętrzny: miejscowe ubytki cegieł, lico silnie zniszczone, w dolnej części zasypane gruzem.</p> <p>Otwory obsługowe w przyziemiu: Liczne, znaczne ubytki i uszkodzenia, głębokie spękania z drobnymi przemieszczeniami, częściowo zasypane gruzem.</p> <p>Otwory wydobywcze z pochylniami: niedrożne, zamurowane ściankami z cegły. Widoczne znaczne ubytki i uszkodzenia oraz spękania w partiach górnych.</p> <p>Otwory wentylacyjne: niedrożne, silnie zasypane gruzem.</p> <p>Komin: kompletny, włoskowate pęknięcia bez przemieszczeń w partiach dolnych i w zwieńczeniu. Brak zamknięcia otworu zasypowego.</p> <p>Instalacje: Brak. Ślady niezachowanej instalacji elektrycznej oświetleniowej.</p>	
		<p>20. Najpilniejsze postulaty konserwatorskie</p> <p>Piec wraz z całym zespołem trzech pieców przy ul. Opolskiej i ich bezpośrednim otoczeniem bezwzględnie zasługuje na objęcie ochroną konserwatorską przez wpisanie do Rejestru Zabytków, jako zespół szczególnie wartościowy o walorach muzealnych, najbardziej okazały zespół pieców na terenie województwa opolskiego. Wskazane udostępnienie pieca dla zwiedzających, po odpowiednim zabezpieczeniu i oznakowaniu.</p> <p>Konieczne zabezpieczenie korony pieca przez oczyszczenie z roślinności, uzupełnienie ubytków i założenie całości korony płytą żelbetową z zamknięciem górnego otworu wnętrza pieca. Płaszcz zewnętrzny i otwory obsługowe w przyziemiu po uzupełnieniu ubytków należy wyspoinować. Konieczne odsunięcie skarpy od strony wschodniej o minimum 1,5 m i jej zabezpieczenie przed osuwaniem. Otoczenie należy oczyścić z krzewów i wykonać dojście dla zwiedzających.</p>	



21. Akta archiwalne (rodzaj akt, numer i miejsce przechowania)

inż. Kazimierz Prokop - Orzeczenie budowlane w sprawie techniczno - budowlanej nieczynnego pieca wapienniczego w Krapkowicach, przy ul. Opolskiej 69<sup>a</sup> /Dz. nr 38/8/. Mnps lipiec 1990 r. - WOBiDZ Opole /bez sygn./.

22. Bibliografia

23. Źródła ikonograficzne i fotografia (rodzaj, miejsca przechowania, sygnatury)

24. Uwagi różne

Korona pieca niedostępna - całość opisu i pomiarów wykonano z poziomu otoczenia.

25. Opracował

tekst

plany, rysunki

zdjęcia fotogr

imię, nazwisko, data, podpis

mgr inż. Zbigniew M. Łabecki 1990 -11- 0 8

imię, nazwisko, data, podpis

DOKUMENTACJI KONSERWATORSKICH

imię, nazwisko, data, podpis

miejsce przechowania negatywów

41-908 Bytom, ul. Nickla Nr 27

Karta po wypełnieniu podlega ochronie na podstawie przepisów prawa autorskiego

26. Adnotacje o inspekcjach, informacje o zmianach (daty, imiona i nazwiska wypełniających)

27. Załączniki

1. Wkładka nr 1 - Fotografie, przekrój pionowy.



1. Miejscowość KRAPKOWICE

2. Obiekt (nazwa jak w karcie)

3. Zawartość wkładki (nazwa obiektu lub materiału uzupełniającego).

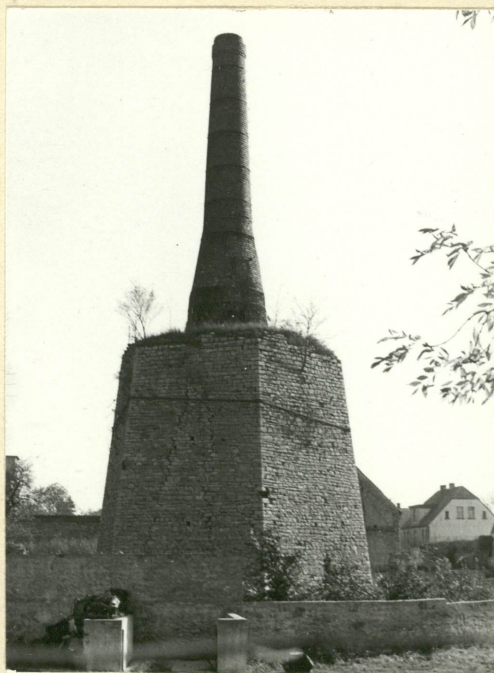
ul. Opolska k. nr-u 69<sup>a</sup>

PIEC WAPIENNICZY Nr 1  
w zespole trzech pieców

Przekrój pionowy A-A, fotografie.



Fot. 2.

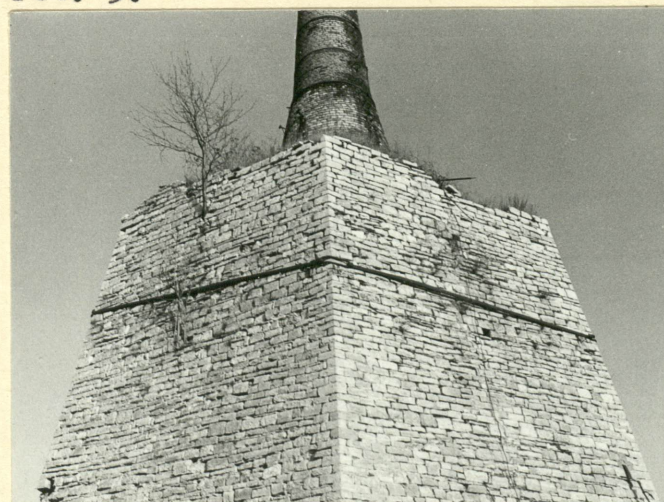


Fot. 3.



Fot. 4.

Fot. 5.



Fot. 2. Widok ogólny od zachodu.

Fot. 3. Widok ogólny od północy.

Fot. 4. Wnęka otworu wentylacyjnego w przyziemiu od strony zachodniej.

Fot. 5. Fragment w poziomie zwieńczenia od południowego zachodu.

Wkładkę założył: mgr inż. Zbigniew M. Łabecki

1990 - 11 - 0. 8.

(imię, nazwisko, data)

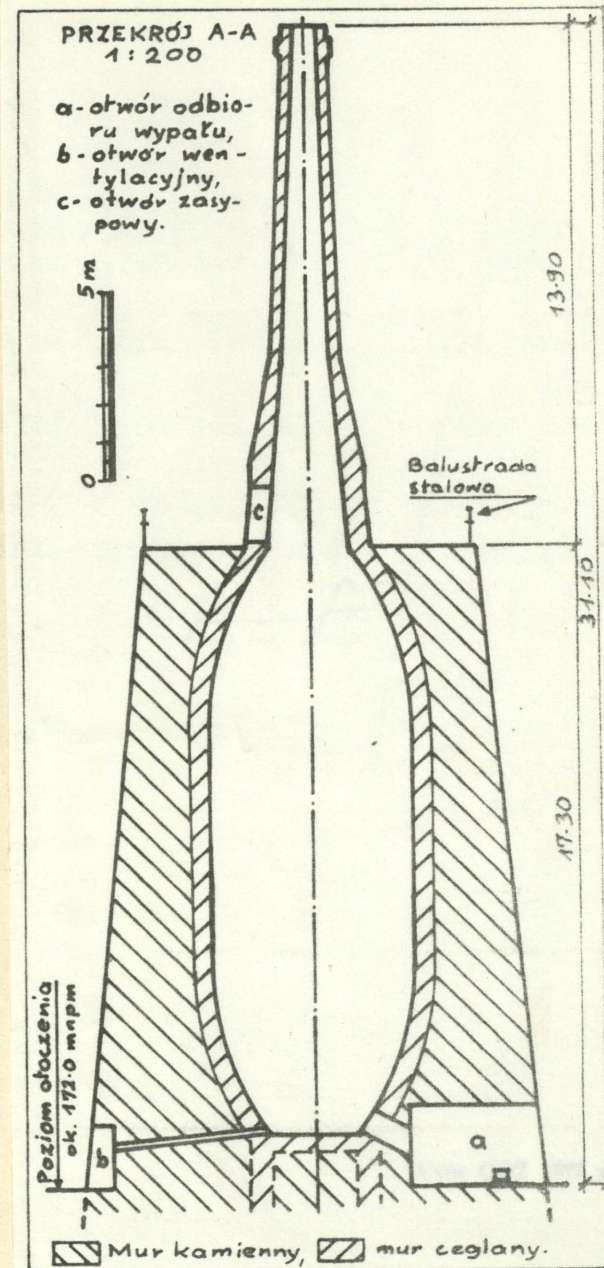
PRACOWNIA

Miejsce przechowywania negatywów: DOKUMENTACJA KONSERWATORSKICH

OZGraf. Z.P. Ostróda zam. 699 nakł. 23.600

„ANTIQUA“

41-908 Bytom, ul. Nickla Nr 27







Fot. 6.



Fot. 7.



Fot. 8.

Fot. 9.



Fot. 10.



Fot. 6. Fragment w przyziemiu od strony zachodniej.

Fot. 7. Otwór obsługowy w przyziemiu od strony wschodniej.

Fot. 8. Otwór obsługowy w przyziemiu od strony zachodniej.

Fot. 9. Wnęka otworu wentylacyjnego od strony wschodniej.

Fot. 10. Wnętrze otworu obsługowego w przyziemiu od strony zachodniej. Widoczny otwór odbioru wypału, łączący z wnętrzem pieca.