

1. Obiekt

GIMNAZJUM MIEJSKIE, OB. BUDYNEK
ZESPOŁU SZKÓŁ MECHANICZNYCH

2. Czas powstania
1859-60, rozbud.
1910 r.

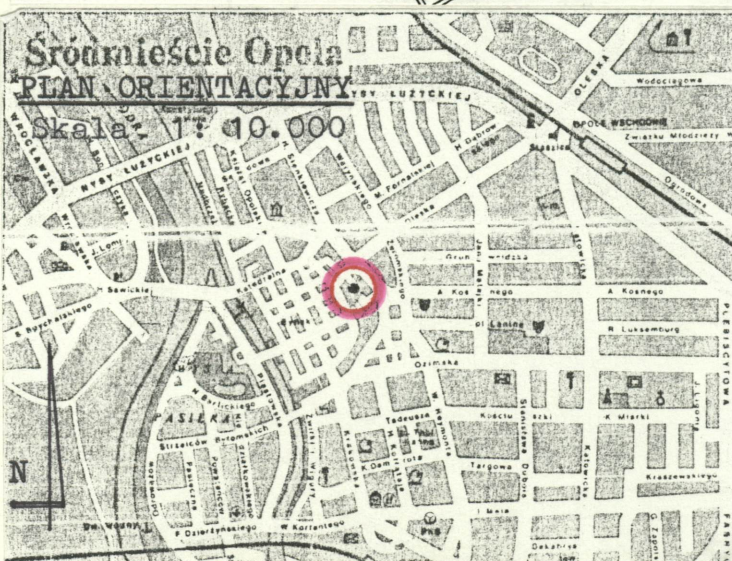
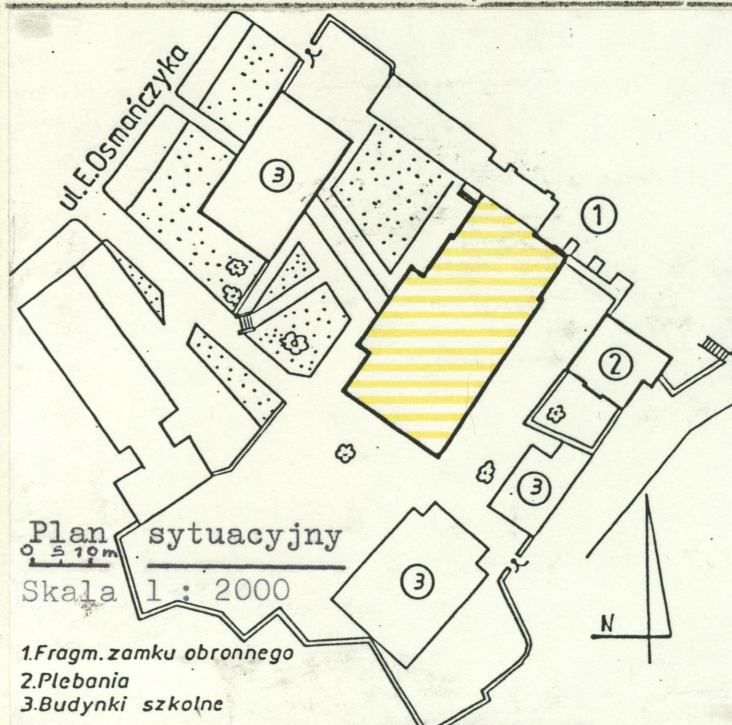
3. Miejscowość

O P O L E

11. Zdjęcia, rzut, przekroj, sytuacja, orientacja



Zachodnia elewacja - fasada



4. Adres

Opole,
ul. Osmańczyka 22, d. Mądrzyka 22
nr altoteczny

5. Przynależność administracyjna

województwo opolskie

gmina m. Opole

6. Poprzednie nazwy miejscowości

Oppeln

7. Przynależność administracyjna
1 VI 1975

województwo opolskie

powiat Opole

8. Właściciel i jego adres

Kuratorium Oświaty w Opolu
45-082 Opole, ul. Piastowska 14

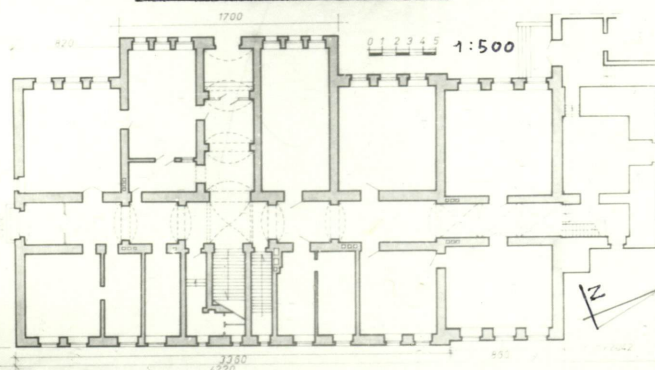
9. Użytkownik i jego adres

j.w.

10. Rejestr zabytków

Nr data

Rzut przyziemia



12. Autorzy, historia obiektu, określenie stylu.

Obecny obiekt stoi w miejscu dawnego kolegium jezuickiego, które z kolei zbudowane zostało w murach gotyckiego zamku Piastów opolskich. Jezuicka szkoła średnia cieszyła się znakomitą renomą na Śląsku, będąc atrakcyjną także dla uczniów i wykładowców także z terenów Rzeczypospolitej. Szkoła została założona w 1668 r., zaś status kolegium zyskała w 1673. W roku 1801 w gmachu kolegium założono świeckie gimnazjum miejskie. Budynek kolegium przetrwał do 1843 r., kiedy to wraz z gotyckim zamkiem został rozebrany. Dla potrzeb Burggimnasium wybudowano w 1859-60 r. nowy jednokondygnacyjny budynek, który ok. 1910 r. powiększono o dwa piętra i rozbudowano następnie w latach 1936 - 37, stawiając częściowo na XV wiecznych murach obronnych boczne skrzydło gmachu. Gimnazjum niemieckie było szkołą o profilu humanistycznym typu klasycznego, z czasem coraz bardziej elitarną, kształcąca głównie młodzież z klasy średniej i wyższej. Pomimo silnej indoktrynacji w duchu pruskim w szkole kształciła się

13. Opis (sytuacja, materiał i konstrukcja, rzut, bryła, elewacje, wnętrze i wyposażenie instalacje)

Budowla usytuowana na pn.-wsch. od opolskiego rynku, przy ul. Osmańczyka 22. Obiekt w głębi parceli, sąsiadujący przez ogrodzenie z posesją, na której kościół p.w. Matki Boskiej Bolesnej. Oddzielony od niego garażami, parterową zabudową i murem. Od pn. połączony z pozostałościami piastowskiego zamku /murem i wieżą narożną/, ogrodzony z pozostałych stron metalową siatką i żywopłotem

Zbudowany : z cegły na wapiennej zaprawie, tynkowany, detale architektoniczne wykonane w tynku. Stropy : w piwnicy ceglane, odcinkowe na belkach stalowych, na parterze w korytarzach sklepienia krzyżowe, kolebkowe z gurtami na piętrach stropy płaskie na belkach stalowych, strop poddasza drewniany.

Wieżba : drewniana, krokwiowo - płatwiowa.

Dachy, pokrycie : w korpusie gł. dach czterospadowy, z wydzielonym dwuspadowym przekryciem szczytu wieńczącego ryzalit. Dach aneksu płaski. Budynek główny kryty blachą, aneks papą na deskowaniu. Podłogi : w piwnicy i składzie opału posadzki ceglane i cementowe wylewane, w wyższych kondygnacjach : w hallu i korytarzu lastrico, w pokojach klepka i gumolit, w II kondygn. w korytarzu płytki terrakotowe, w salach klepka, w III w korytarzu terrakota, w salach klepka, w auli parkiet.

Schody : lustrzane, ujęte balustradami żeliwnymi z geometrycznym ornamentem. Okna : drewniane skrzynkowe, dwu i trójdzielne /w auli i na klatce schodowej/ okna zamknięte półkoliście, wysokie, z oryginalną starą stolarką/. Drzwi : po części zachowana stara stolarka, drzwi płycinowe.

Rzut : obiekt na planie wydłużonego prostokąta, z wydatnym ryzalitem od zach., trzytraktowy, z korytarzem na osi podłużnej i prostokątnym doń hallem wiodącym na obszerną klatkę schodową w części wsch.

Bryła : gmach główny częściowo podpiwniczony, bryła 4-kondygnacyjna /wliczając piwnice i poddasze/ oraz 2-kondygnacyjny aneks łączący gł. korpus z gotyckimi murami. Korpus z dominującym, wydatnym ryzalitem na gł. osi, zwieńczonym trójkątnym frontonem.

Elewacja zach. /fasada/ : 14-osiova, kilkuelementowa, złożona z 6-osiowego korpusu rozdzielonego wydatnym 5-osiowym ryzalitem oraz 3-osiowego aneksu.

c.d. na wkładce

14. Kubatura

16776 m³

15. Powierzchnia użytkowa

ok. 1000 m²

16. Przeznaczenie pierwotne

gimnazjum miejskie

17. Użytkowanie obecne

szkoła - technikum

18. Prace budowlane i konserwatorskie, ich przebieg i dokumentacja

Budynek nie przeszedł poważniejszych remontów od 1945 r. Wykonywano doraźne prace, takie jak :

- koniec lat 70-tych budowa łącznika oszklonego z sąsiednim budynkiem
- początek lat 80-tych: wykonano adaptację kotłowni
- w 1984 r. prace przy elewacjach i wymiana blacharki
- lipiec 1993 : prace dekarские

19. stan zachowania (fundamenty, ściany zewnętrzne, ściany wewnętrzne, sklepienia, stropy konstrukcje dachowe, pokrycie dachu, wyposażenie i instalacje)

Fundamenty, ściany, sklepienia w stanie dobrym. Tynki zewnętrzne i wewnętrzne w stanie zadowalającym na skutek bieżących remontów /drobne spękania, odspojenia tynków zewnętrznych. Wewnątrz duże zużycie posadzek, podłóg, parkietów w salach i traktach komunikacyjnych. Poddasze : więźba dachowa naruszona przez owady, pokrycie dachu, obróbki blaszane, rynny - stan na ogół dobry.

20. Najpilniejsze postulaty konserwatorskie

Wymiana podłóg, parkietów, płytek ceramicznych w ciągach komunikacyjnych i w salach lekcyjnych. Dokonywanie bieżących remontów, drobnych prac przy elewacjach typu : malowanie, tynkowanie itp.

21. Akta archiwalne (rodzaj akt, numer i miejsce przechowania)

22. Bibliografia

H.Hoffmann " Die Jesuiten in Oppeln " Breslau 1934
Zimmermann " Beytrage zur Beschreibung von Schlesien "
Brieg 1784
J.Madeja" Z dziejów gimnazjum grodzkiego w Opolu" /w/
Zeszyty Naukowe WSP, Opole 1966

23. Źródła ikonograficzne i fotograficzne (rodzaj, miejsca przechowania, sygnatury)

24. Uwagi różne

25. Opracował

tekst

Paweł Godlewski

imię, nazwisko, data, podpis

plany, rysunki

imię, nazwisko, data, podpis

zdjęcia fotogr

imię, nazwisko, data, podpis

miejsce przechowania negatywów

posiada autor

Karta po wypełnieniu podlega ochronie na podstawie przepisów prawa autorskiego

26. Adnotacje o inspekcjach, informacje o zmianach (daty, imiona i nazwiska wypełniających)

27. Załączniki

1. Miejscowość

O P O L E

2. Obiekt (nazwa jak w karcie)

BURGGIMNASIUM, OB. ZESPOŁ
SZKOŁ MECHANICZNYCH

3. Zawartość wkładki (nazwa obiektu lub materiału uzupełniającego)

Historia obiektu, opis

C.d. poz. 12

garść młodzieży miejscowej zorientowanej narodowo oraz młodzieży polskiej. Uczyli się w niej min. Ludwik Elsner, późniejsi działacze ruchu narodowego polskiego jak Konstanty Damrot czy Czesław Klimas, przez krótki czas - zanim nie opuścił gimnazjum z wilczym biletem - był jego uczniem Jan Kasprowicz.

Po 1945 roku funkcje oświatowe były kontynuowane; polskie I-wsze Gimnazjum i Liceum im. Mikołaja Kopernika rozpoczęło swą działalność już 16.V.1945 r. W roku 1948 zainaugurowała działalność Państwowa Szkoła Przemysłowa, podczas gdy Liceum przeniosło się do innej siedziby. Techniczny profil kształcenia trwa w szkole do dziś.

Obiekt niejednorodny stylistycznie - jego eklektyzm polega na stopniu elementów neoklasycznych, neobarokowych i funkcjonalizmu lat 20-30 XX w.

Wkładkę założył: Paweł Godlewski, IX.1993

(imię, nazwisko, data)

Miejsce przechowywania negatywów: pos. autor

OZ Graf. Z.P. Ostróda zam. 699 nakł. 23.600 Gmach projektował G. Gettgetreu.

C.d. poz. 13

Silnie zaakcentowana artykulacja pozioma: cokół wydzielony gzymsem, wydatne profilowane gzymsy międzykondygnacyjne a także partia belkowania i gzyms koronujący z rzędem kostkowych kroksztynów. Dotyczy to 3 elewacji z wyjątkiem północnej. Kompozycja elewacji symetryczna, oszczędne środki wyrazu podnoszą efekt monumentalności. Ponad cokołem boniowana partia parteru z prostokątnymi wydłużonymi otworami okiennymi /w ryzalicie wejście flankują trzy okna z każdej strony/. W ryzalicie otwór wejściowy, d. półkoliście zamknięty, obecnie obudowany oszklonym łącznikiem. Ponad nim zachowany łuk wieńczący z klinców. I piętro - prostokątne okna w prostych wąskich opaskach. Pod gzymsem międzykondygnacyjnym szeroka listwa. W aneksie okna I piętra większe, trójdzielne, nad nimi małe prostokątne okienka strychowe. II piętro wyższe, w partii ryzalitu artykułowane pilastrami toskańskimi, między którymi wysokie, zamknięte półkoliście okna. Pilastry dźwigają uskokowy gzyms i belkowanie, na którym spoczywa fronton okolony profilowanym gzymsem. Wydatny uskokowy gzyms koronujący poprzedza rytmiczny pas kostkowych kroksztynów. W tympanonie okulus ujęty prostą opaską, która obwodzi także krawędzie pola. W korpusie gł. - pod gzymsem koronującym okrągłe okienka strychowe.

Elewacja pd. - na cokole, 3-osiova z silnie zaznaczoną artykulacją poziomą /gzymsy międzykondygnacyjne, gzyms wieńczący/ o symetrycznej kompozycji. Parter boniowany, w nim boczne wejście do budynku - otwór zamknięty półkoliście, zaakcentowany klincowym łukiem boniowania. Drzwi płycinowe z nadświetlem. Obok wejścia prostokątne wąskie okno. Na piętrze podobnie wąskie okna, lecz zamknięte półkoliście, o profilowanych krawędziach ościeży. Na II piętrze znów prostokątne. W partii belkowania okrągłe okienka strychowe, wyżej wydatny gzyms koronujący z kroksztynami.

Elewacja wsch. : tylna, złożona z 14-osioowego korpusu i 3-osioowego aneksu. Silnie zaznaczona artykulacja pozioma, symetryczny układ kompozycyjny. Cokół,

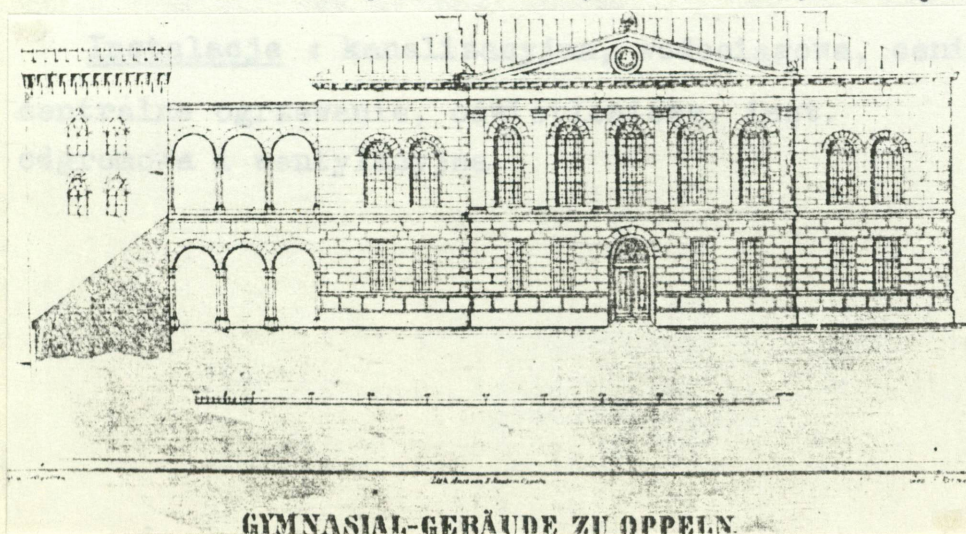
Wzór ODZ 1976 r.

parter boniowany, w części korpusu na I i II piętrze okna zwieńczone półkoliście, pozostałe prostokątne. Jedynie na II piętrze regularny rytm osi okiennych - na parterze i piętrze zakłócony. Okna w centrum, oświetlające klatkę schodową - z zachowaną starą stolarką. Partia zwieńczenia budynku - analogiczna do rozwiązań elewacji pd. Articulacja elewacji aneksu analogiczna do elewacji zach

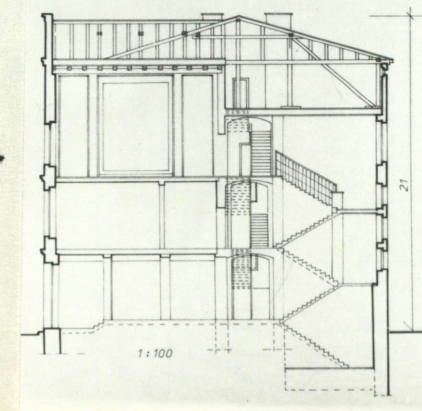
Elewacja pn. : ślepe ściany aneksu /wtopionego w gotyckie mury/ i gł. korpusu. Parter aneksu boniowany, lico piętra artykułowane delikatnym boniowaniem pasowym. Nad gzymsem koronującym aneksu niski mur attykowy.

Wnętrze : obszerna 3-osiowa klatka schodowa z lustrzanymi schodami - otwiera się na korytarz III kondygnacji arkadami na filarach. Płaski strop klatki schodowej dekorowany sztukaterią : profilowany okrąg z koncentrycznie rozchodzącymi się promieniami. W III kondygnacji aula o wystroju neobarokowym - reprezentacyjna sala na planie prostokąta, o pilastrowej articulacji ścian, z dekoracją stiukową, nakryta stropem z faseta i wydatnym gzymsem koronującym. Ściany pd. i wsch. z płytkami, wykrojonymi w tynku ślepymi arkadami - na filary międzyarkadowe nałożone pilastry jońskie na cokołach, podtrzymujące belkowanie wraz z gierowanym gzymsem wieńczącym. Na ścianie pn. pilastry flankują rzeczywistą wyciętą w murze arkadę o łuku koszowym ; otwiera się ona na sąsiednią salę - mniejszą, na planie kwadratu, ze skąpą dekoracją - listwową sztukaterią na suficie. Przestrzenie między pilastrami w górnych partiach wypełnione przez stiukowe medaliony o motywach roślinnych. We wsch. ścianie ponad dwuskrzydłowymi drzwiami płycinowymi o uszakowych obramieniach - stiukowe supraporty złożone z przerwanych naczółków na konsolach oraz /nad nimi / owalnych medalionów ujętych w woluty, kampanulę i bogatą dekorację akantową. Stiukowe obramienie zdobi sufit auli: w formie owalu złożonego z wypukło-wklęsłych odcinków; w narożach kratka regencyjna, na osiach dekoracja muszlowa, rocaille ; wewnątrz owalu medalion z ornamentem cęgowym, rocaillem i kratką.

Instalacje : centralne ogrzewanie, oświetleniowa, odgromowa, kanalizacyjna, wodociągowa, wentylacyjna



1/Projekt budynku z roku 1858
2/Przekrój pionowy



1. Miejscowość

O P O L E

2. Obiekt (nazwa jak w karcie)

BURGGIMNASIUM, OB. ZES-
PÓŁ SZKÓŁ MECHANICZNYCH

3. Zawartość wkładki (nazwa obiektu lub materiału uzupełniającego)

Zdjęcia



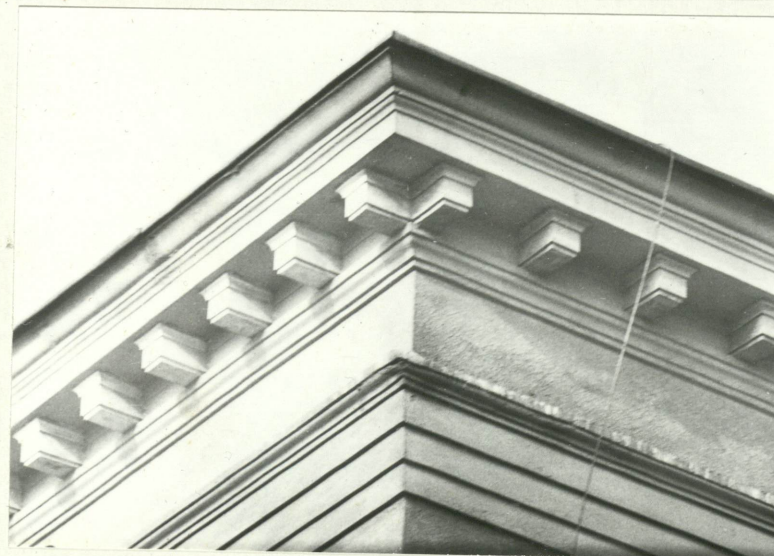
3/ Elew.zach.-fragment korpusu i aneks



4/ Elew.zach.-korpus z ryzalitem



5/ Elew. południowa



6/ Detal - gzyms koronujący

Wkładkę założył : Paweł Godlewski, IX.1993
(imię, nazwisko, data)

Miejsce przechowywania negatywów : pos.autor

Wzór ODZ 1978 r.



7/ Okna w elew.pd.



8/ Boczne wejście w elew.pd.



9/ Elewacja wschodnia



10/ Okna w centr.części
wsch.elewacji



11/ Okno w elew.wsch.-zbliżenie

1. Miejscowość

O P O L E

2. Obiekt (nazwa jak w karcie)

BURGGIMNASIUM, OB. ZESPÓŁ
SZKOŁ MECHANICZNYCH

3. Zawartość wkładki (nazwa obiektu lub materiału uzupełniającego)

Zdjęcia



12/ Elewacja północna



13/ Parter - korytarz



14/ Parter - korytarz

i wejście boczne



15/ Klatka schodowa - II piętro

Wkładkę założył : Paweł Godlewski, IX. 1993
(imię, nazwisko, data)

Miejsce przechowywania negatywów : pos. autor

Wzór ODZ 1978 r.



16/ I piętro -korytarz i fragm.klatki schod.



17/ I piętro - drzwi,artykulacja ścian



18/ Klatka schodowa - fragm.wschodni



19/ Klatka schodowa - dekoracja stropu

1. Miejscowość

O P O L E

2. Obiekt (nazwa jak w karcie)
BURGGIMNASIUM, OB. ZESPOŁ
SZKOŁ MECHANICZNYCH

3. Zawartość wkładki (nazwa obiektu lub materiału uzupełniającego)

Zdjęcia



20/ Klatka schodowa w części pn.



21/ Klatka schod., korytarz - II p.



22/ Korytarz II piętra



24/ Aula - fragment wsch.

Wkładkę założył : Paweł Godlewski, IX. 1993
(imię, nazwisko, data)

Miejsce przechowywania negatywów : pos. autor

Wzór ODZ 1978 r.



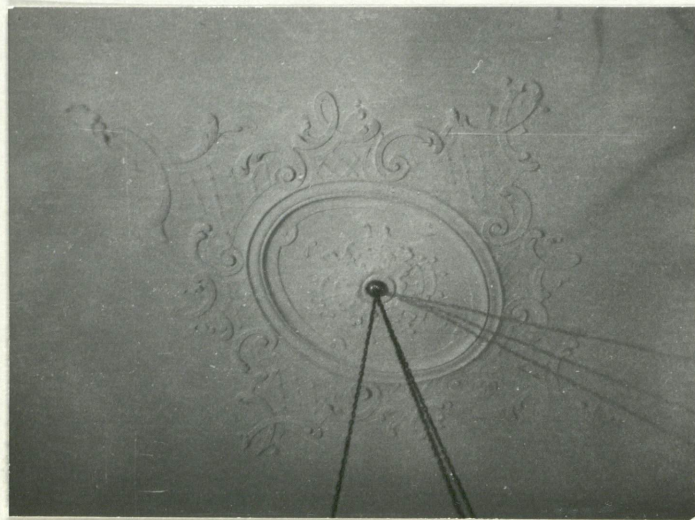
25/ Aula - fragment pd.



26/ Aula - dekoracja stropu



27/ Aula - stiukowa supraporta



28/ Aula -dekoracja stropu



29/ Sala sąsiadująca z aulą - strop

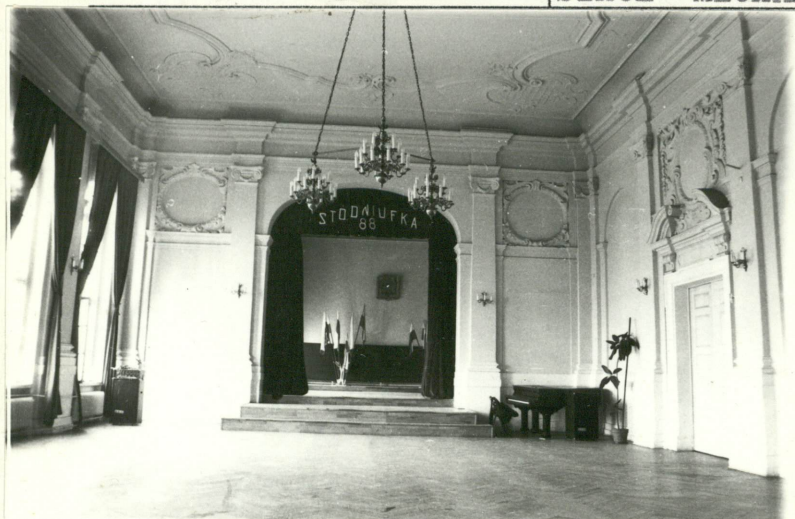
1. Miejscowość

O P O L E

2. Obiekt (nazwa jak w karcie)
BURGGIMNASIUM, OB. ZESPOŁ
SZKOŁ MECHANICZNYCH

3. Zawartość wkładki (nazwa obiektu lub materiału uzupełniającego)

Zdjęcia



23/ Aula -fragment pn.



30,31/ Poddasze, fragm. więźby

32/ Poddasze, fragm. więźby

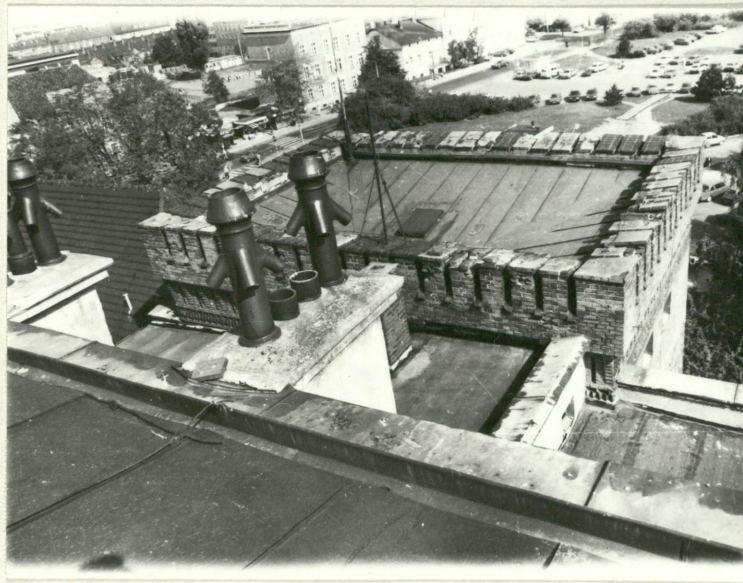


Wkładkę założył: Paweł Godlewski, IX. 1993
(imię, nazwisko, data)

Miejsce przechowywania negatywów: pos. autor



33/ Dach głównego gmachu



34/ Dach aneksu