

A B C D E F G H I J K L L M N O P R S T U V W X Y Z Nr

1. Obiekt

DOMEK SZWAJCARSKI OB. KAWIARNIA

2. Czas powstania

XIX/XX w.

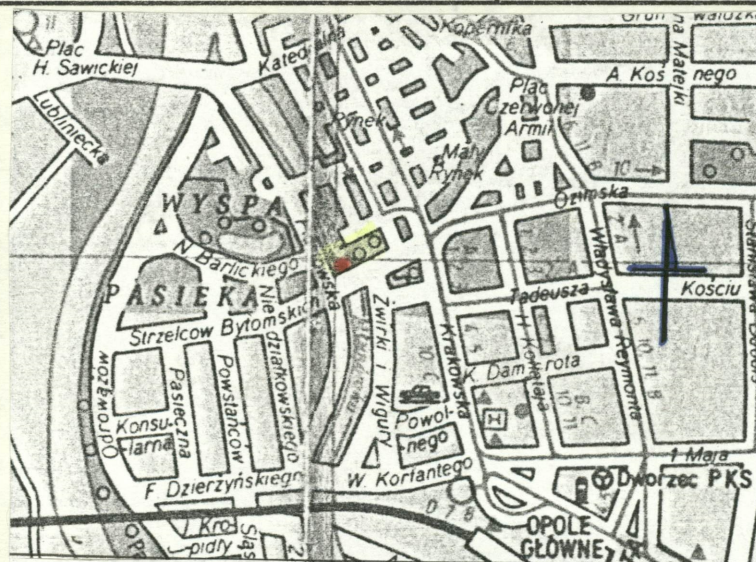
3. Miejscowość

O P O L E

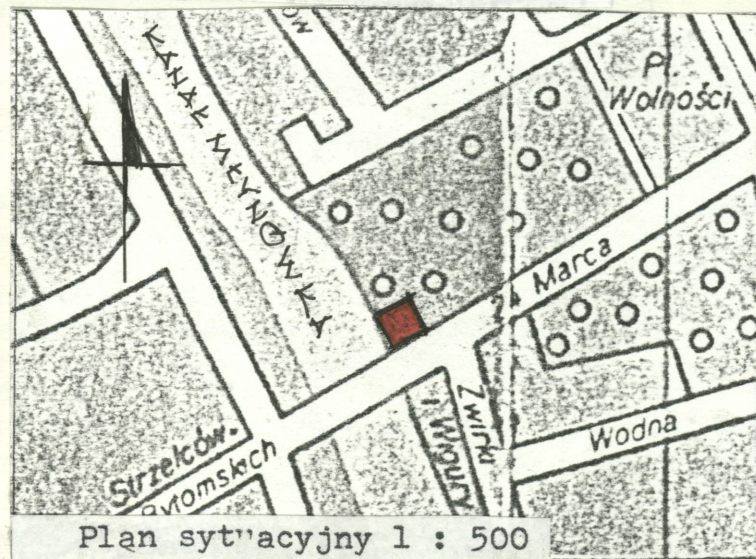
11. Zdjęcia, rzut, przekrój, sytuacja, orientacja



Elewacja południowa



Plan orientacyjny 1 : 10 000



Plan sytuacyjny 1 : 500

4. Adres ul. Mozarta 2  
d.ul. 24 Marca

nr hipoteczny .....

5. Przynależność administracyjna

województwo opolskie

gmina Opole

6. Poprzednie nazwy miejscowości

Oppeln ( do 1945 r. )

7. Przynależność administracyjna  
przed 1 VI 1975

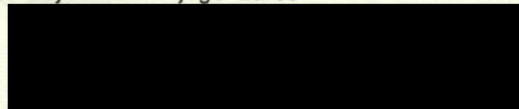
województwo opolskie

powiat Opole

8. Właściciel i jego adres

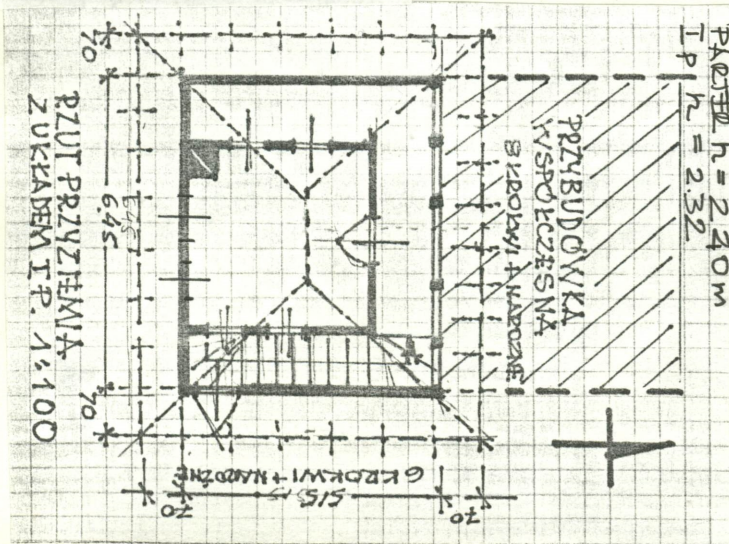
Urząd Miasta Opola  
Wydz.Gospodarki Komunalnej  
Opole ul.Rynek

9. Użytkownik i jego adres



10. Rejestr zabytków

Nr 2363/96 data 30.12.1996





## SYTUACJA

Budynek wzniesiony w połudn.- zachodniej części Pl. Wolności. Prostokątny. Teren rekreacyjno-wypoczynkowy w centrum miasta.

Od zachodu - zamyka go, ograniczony wysokim murem oporowym (kamienny) Kanał Młynówka. Od południa - ul. Mozarta, przechodząca w kierunku zachodnim w stalową kładkę (most) nad Kanałem, a dalej na Wyspie Pasieka w ul. Strzelców Bytomskich.

Pod kątem prostym do ul. Mozarta przylega jednostronnie zabudowana ul. Żwirki i Wigury. Biegąc równolegle do Kanału pełni także funkcję bulwaru nadbrzeżnego.

Na zbiegu tych ulic i brzegu Młynówki - wolnostojący budynek "Grabówki". Na przeciw - budynki Filharmonii Opolskiej.

Od północy pl. Wolności sąsiaduje z terenami i kościołem gotyckim OO Franciszkanów. Od wschodu zamyka go główna ulica Opola - ul. Krakowska. Teren Placu i nadbrzeża - płaski, zadrzewiony starodrzewiem i krzewami ozdobnymi.

## MATERIAŁ, KONSTRUKCJA, TECHNIKA

**f u n d a m e n t y** - ceglane na zaprawie wapiennej i cementowej.

**ś c i a n y** - konstrukcja szkieletowa z belek drewnianych z drewna iglastego. Wymiary belek od 16 x 16 cm do 20 x 20 cm. Odeskowanie dwustronne, pionowe, deskami i listwami boazerijnymi (ściany zewnętrzne).

Malowane olejno i klejowo.

**s k l e p i e n i a i s t r o p y** - stropy drewniane, belkowe, obite dwustronnie deskami. Strop I p. dodatkowo ocieplany płytami pilśniowymi-miękkim. Drewno iglaste, malowane, białkowane.

**w i ę ź b a d a c h o w a** - konstrukcji krokwiowo-płatwiowej. Drewniana, z drewna iglastego. Obita deskami na styk pod pokrycie dachowe.

Dolne partie krokwi wysunięte poza lico ścian, tworzą dekoracyjny okap. obiegający cały budynek.

**p o k r y c i e d a c h u** - dachówka ceramiczna, karpiówka.

**p o d ł o g i i p o s a d z k i** - parter - posadzka ceramiczna (terakota) wylewka betonowa. I p. - podłogi drewniane.

**s c h o d y** - drewniane, policzkowe. Jednobiegowe, przyściennie, z jednostronną balustradą.

**o t w o r y** - okna - drewniane, ościeżnicowe, pojedyncze, 2-skrzydłowe. Podzielone szczeblinami (szprosami) na kwatery. Oszklenie - szkło zwykłe. Malowane olejno. Zniszczone.

Drzwi - proste, drewniane, jednoskrzydłowe. Zewnętrzne (parter) obite boazerią. Malowane olejno (od wewnątrz i I p.). Zniszczone.

Opole, miasto położone na prawym brzegu r. Odry. Na skrzyżowaniu licznych dróg - do Krakowa, Wrocławia, Nysy, Koźla, Kluczborka. Pierwotnie osada (X-XII w.) na wyspie Pasieka. Pomiędzy r. Odrą a jej odnogą - Kanałem Młynówka. Od 1245 r. kasztelania i prawa miejskie. Od 1532 r. w posiadaniu Habsburgów. Otoczone murami, które częścią biegły nad Młynówką, (zachowane relikty muru). Od XIX w. rozwój miasta związany z przemysłem wapienniczym.

Domek Szwajcarski - Grabenmülle-Grabówka - to nazwy pod którymi występuje. Wzniesiony prawdopodobnie w 1910 - 1912 r. (?), jako miejsce wypoczynkowe dla osób korzystających ze spacerów łodzią po Kanale (Opolska Wenecja). Na nadbrzeżu, w bezpośrednim sąsiedztwie schody do d. przystani. Funkcjonowała do lat 50-tych. Budynek Grabówki, taras widokowy, którego rzeźby zostały ponownie zabezpieczone i postawione - zlokalizowany był na linii murów miejskich.

Po 1945 r. użytkowany z przerwami, przy częstej zmianie użytkownika. Zawsze jednak jako zaplecze funkcji rekreacyjnej Pl. Wolności i Młynówki (pkt. gastronomiczny, PTTK itp.). Obecnie remontowany dla potrzeb gastronomicznych.



<p>14. Kubatura</p> <p>ok. 210 m<sup>3</sup></p>	<p>15. Powierzchnia użytkowa</p> <p>ok. 69 m<sup>2</sup></p>	<p>16. Przeznaczenie pierwotne</p> <p>rekreacyjne</p>	<p>17. Użytkowanie obecne</p> <p>handlowe</p>
<p>18. Prace budowlane i konserwatorskie, ich przebieg i dokumentacja</p> <p>1945-1993 r. - budynek wielokrotnie remontowany i adaptowany, zgodnie z aktualnymi potrzebami użytkowników. Brak dokumentacji.</p> <p>1994 r. - Prace remontowe i adaptacyjne. Wymiana podwaliny ściany północnej i dolnych partii słupów. Wymiana odeskowania parteru i konstrukcyjne powiązanie ściany północnej z przybudówką. Drobne prace impregnacyjne i malarskie. Wykonstwo systemem gospodarczym przez Użytkownika, tamże dokumentacja fotograficzna robót.</p>		<p>19. Stan zachowania (fundamenty, ściany zewnętrzne, ściany wewnętrzne, sklepienia, stropy, konstrukcje dachowe, pokrycie dachu, wyposażenie i instalacje)</p> <p><u>fundamenty</u> - stan zły, cegła rozłaskowana (z wyjątkiem ściany północnej, gdzie dokonano niezbędnych napraw).</p> <p><u>podwalina</u> - zniszczona i porażona przez biologiczne <u>szkodniki drewna</u> (szczególnie przyziemie), materiał zużyty technicznie. Konstrukcja słupowa w partii przyziemia zniszczona. Brak izolacji pomiędzy fundamentem a podwaliną.</p> <p><u>ściany zewn. i wewnętrzne</u> - oszalowanie zniszczone technicznie i przez biologiczne <u>szkodniki drewna</u> (szczególnie przyziemie).</p> <p><u>stropy</u> - drewno konstrukcyjne porażone przez biologiczne <u>szkodniki</u>, w stopniu pozwalającym na dalsze użytkowanie. Oszalowanie stropów do wymiany - ubytki techniczne i zastosowanie niewłaściwego materiału, (płyta pilśniowa - miękka) - zagrożenie pożarowe.</p> <p><u>konstrukcja dachowa</u> - stan zadawalający, nieliczne <u>ubytki i porażenia powierzchniowe</u>. Deski ołacenia zniszczone.</p> <p><u>pokrycie dachowe</u> - nieszczelności, różnorodność materiału, do wymiany.</p> <p><u>wyposażenie</u> - stolarka okienna i drzwiowa zniszczona.</p> <p><u>instalacje</u> - I p. do wymiany (inst. elektryczna).</p> <p>20. Najpilniejsze postulaty konserwatorskie</p> <p>Obiekt kwalifikuje się do remontu kapitalnego.</p> <ul style="list-style-type: none"> <li>- wymiana fundamentów</li> <li>- wymiana podwaliny</li> <li>- częściowa wymiana konstrukcji słupowej (przyziemie).</li> <li>- wymiana oszalowania zewnętrznego i wewnętrznego</li> <li>- naprawa schodów, stolarki okiennej i drzwiowej</li> <li>- wymiana ołacenia i pokrycia dachowego</li> <li>- przegląd elementów konstrukcyjnych, naprawa, wymiana</li> <li>- konserwacja drewna środkami owado i grzybobójczymi.</li> </ul>	



21. Akta archiwalne (rodzaj akt, numer i miejsce przechowywania)

22. Biblioteka

"Katalog Zabytków Sztuki w Polsce"  
Województwo opolskie - Opole i powiat opolski  
t.VII, zeszyt 11, wyd.PIS Warszawa 1968 r.

"Opole"-album. Autor Wilhelm Szewczyk, wyd.Sport  
i Turystyka. Warszawa 1956 r.

"Przewodnik po Polsce", wyd.Sport i Turystyka  
Warszawa 1963 r.

"Zabytki architektoniczne województw katowickiego  
i opolskiego-przewodnik" autor Czesław Thullie ,  
wyd. "Śląsk" Katowice 1969 r.

23. Źródła ikonograficzne i fotografia (rodzaj, miejsce przechowywania, sygnatury)

24. Uwagi różne

25. Opracował

tekst mgr Józef Kowalewski X.1995 r.  
imię, nazwisko, data, podpis

plany, rysunki mgr Józef Kowalewski X.1995 r.  
imię, nazwisko, data, podpis

zdjęcia fotogr. mgr Józef Kowalewski X.1995 r.  
imię, nazwisko, data, podpis

miejsce przechowywania negatywów u użytkownika

KARTA PO WYPEŁNIENIU PODLEGA OCHRONIE NA PODSTAWIE PRZEPISÓW PRAWA AUTORSKIEGO

26. Adnotacje o inspekcjach, informacje o zmianach (daty, imiona i nazwiska wypełniających)

27. Załączniki



1. Miejscowość <b>O P O L E</b>	2. Obiekt (nazwa jak w karcie) <b>DOMEK SZWAJCARSKI OB. KAWIARNIA</b>	3. Zawartość wkładki (nazwa obiektu lub materiału uzupełniającego) <b>O p i s - ciąg dalszy poz. 13</b>
------------------------------------	--	--

RZUT

Altana na rzucie prostokąta (6,45 x 5,15 m). Od strony północnej prostokątna dobudówka w szerokości korpusu zasadniczego, przechodząca w odkrytą pergolę. Część dobudowana jest salką konsumcyjną a także jednym z ciągów komunikacyjnych. Zasadniczy - w elewacji wschodniej. Wejście i schody wbudowane w korpus budynku.

BRYŁA

Obiekt o jednorodnej, zwartej bryle przestrzennej parteru i lekkim, jakgdyby nadwieszonym, ażurowym piętrze. Prostokątny (1-izbowy) parter dzwiga lekką, nieznacznie wysuniętą przed lico ścian konstrukcję galeryjki. Nieliczne (po 3 w każdej elewacji z wyjątkiem południowej) ozdobne słupy z dekoracyjnymi zastrzałami dzwigają zdecydowanie zarysowany, i wychodzący poza obręb rzutu - okap dachowy (70 cm). Na poziomie galeryjki niewielkie, prostokątne pomieszczenie gospodarcze, o wspólnej ścianie szczytowej elewacji południowej. W nim, jedyne w budynku otwory okienne. Całość bryły przykrywa, niewysoki, 4-spadowy dach, z krokiewmi tworzącymi dekoracyjny okap. Nad dachem wyrasta wysoki komin trzonu ogniowego, umieszczonego w połudn. zachodnim narożu budynku. Bryłę akcentuje znaczna różnica poziomów posadowienia. Między ul. Mozarta, do której obiekt przylega ścianą południową, a całością korpusu od pl. Wolności - wynosi ca 75 cm. Jest ona niwelowana wbudowaniem szerokich, kamiennych schodów z wapienia łamanego, przechodzących w płytę utwardzającą wokół budynku.

ELEWACJE

Elewacja południowa jednorodna z płaszczyzną Ip. Odeskowana deskami boazerijnymi (współczesnymi), pionowo. Malowana lakierem bezbarwnym. Pozostałe elewacje także szalowane pionowo do poziomu galeryjki. Balustrada ganku - pełna z desek wbudowanych pionowo. Dekoracyjności elewacji nadają ozdobne słupy z zastrzałami i wysunięty okap. Elewacja północna przesłonięta dobudówką (parter). Proste otwory okienne I p. są niewidoczne w głębokości galerii.

WNETRZE

Parter i I p. pomieszczenia 1-izbowe, prostokątne, zróżnicowane tylko powierzchnią. Brak elementów ozdobnych i dekoracyjnych. Stropy proste, płaskie, deskowe. W parterze pokryte współczesną imitacją kasetonów. Na I p. ocieplającymi płytkami - płyty pilśniowej miękkiej. Poddasze nieużytkowe.

WYPOSAŻENIE

Ozдобne słupy galerii i ich zastrzały, oraz dolne partie krokwi okapu - poprzez stosowną obróbkę ciesielską.

INSTALACJE

elektryczna, wodno-kanalizacyjna ( bez WC), rynny i rury spustowe. Trzon kominowy.

Wkładkę założył: mgr Józef Kowalewski  
(imię, nazwisko, data)

Miejsce przechowywania negatywów: u użytkownika





Grabówka -widok ogólny



Elewacja poł'ndn.-wsch.  
różnica poziom' posadowienia



Elewacja wsch.-różnice poziom' teren'  
Płyty z kamienia wapiennego



I p.-dach i komin  
naroże poł'ndn.zach.



Elewacja wschodnia z dobudówką



Elewacja wschodnia -widok na pergolę  
i schody wyrówn'jące



1. Miejscowość

O P O Ł E

2. Obiekt (nazwa jak w karcie)

DOMEK SZWAJCARSKI  
OB. KAWIARNIA

3. Zawartość wkładki (nazwa obiektu lub materiału uzupełniającego)

O p i s - ciąg dalszy: poz. 13



Elewacja zachodnia



Elewacja połudn.-odeskowanie i okno I<sub>p</sub> Parter, elewacja półn. tragarz i miecze



Elewacja zachodnia-mur oporowy

Wkładkę założył: mgr Józef Kowalewski  
(imię, nazwisko, data)

Miejsce przechowywania negatywów: u użytkownika

Z-d Poligr. Jan Jasiński W-wa, ul. Wolna 13, tel. 12-43-83



Parter, elewacja półn. śłupy nośne

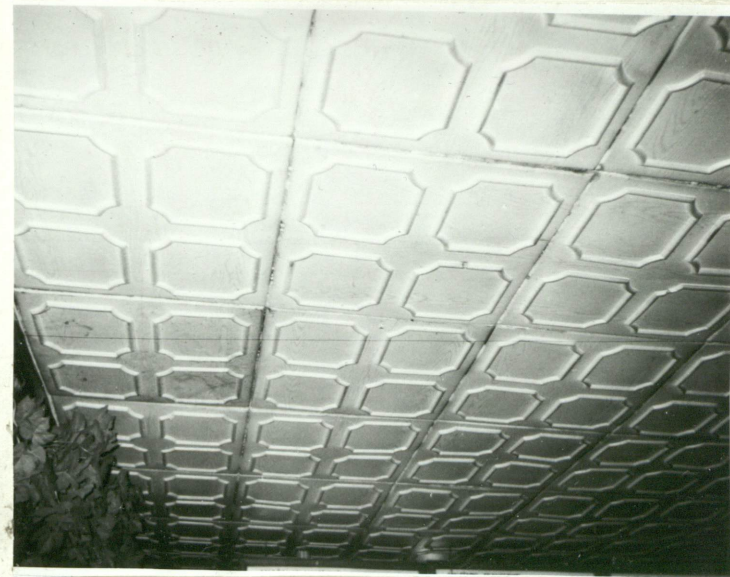




Parter, elewacja półn. tragarz i miecze



I p. Galeria, dach przybudówki



Parter - sufit



Parter, elewacja półn. - słupy konstrukcyjne, przyziemie



I p. stolarka okienna



1. Miejscowość

**O P O Ł E**

2. Obiekt (nazwa jak w karcie)

**DOMEK SZWAJCARSKI  
OB. KAWIARNIA**

3. Zawartość wkładki (nazwa obiektu lub materiału uzupełniającego)

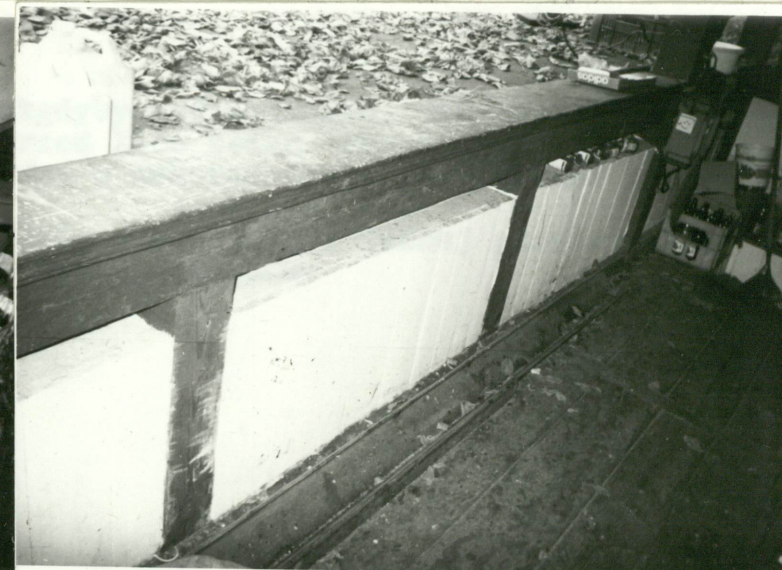
**O p i s - ciąg dalszy poz. 13**



**Parter - I p. schody**



**Parter - schody**



**Galeryjka - balustrada**



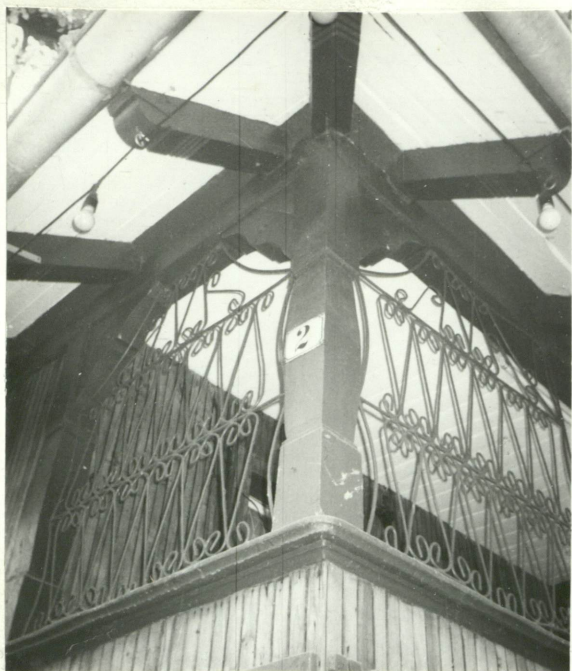
Wkładkę założył: **mgr Józef Kowalewski**  
(imię, nazwisko, data)

Miejsce przechowywania negatywów: **u użytkownika**

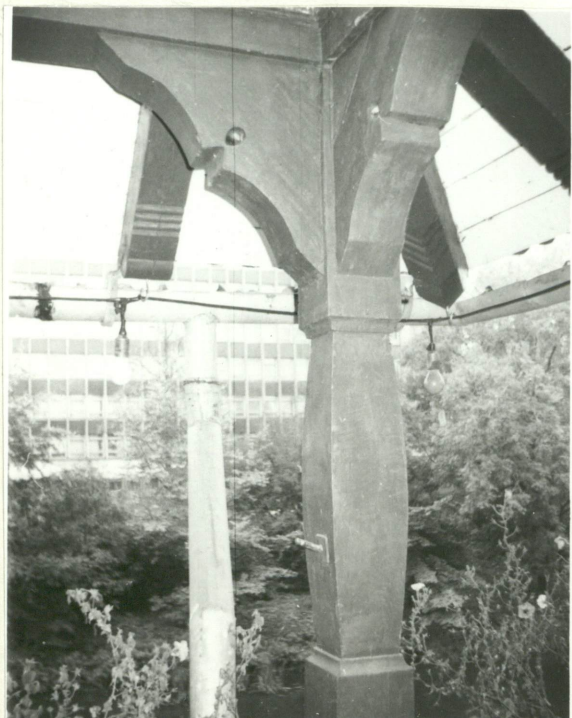
Z-d Poligr. Jan Jasiński W-wa, ul. Wolna 13, tel. 1

**I p. podłoga galerii**





I p. - słup narożny



I p. - słup narożny (widok od balkonu)



I p. - podstawa słupa



Słup - system wiązania belki i mieczy



1. Miejscowość  
**O P O L E**

2. Obiekt (nazwa jak w karcie)  
**DOMEK SZWAJCARSKI  
OB. KAWIARNIA**

3. Zawartość wkładki (nazwa obiektu lub materiału uzupełniającego)  
**O p i s - ciąg dalszy poz. 13**



I p.-Galeria, podłoga strona zach.



Ip. -Galeryjka-konstrukcja okap



Wkładkę założył: **mgr Józef Kowalewski**  
(imię, nazwisko, data)

Miejsce przechowywania negatywów: **u użytkownika**

Z-d Poligr. Jan Jasiński W-wa, ul. Wolna 13, tel. 12-43-83

Ip. Galeryjka -widok na kładkę mostową I p. -pomieszczenie gospodarcze (sufit)  
(naroże półn. & zachodnie).