

1. Obiekt

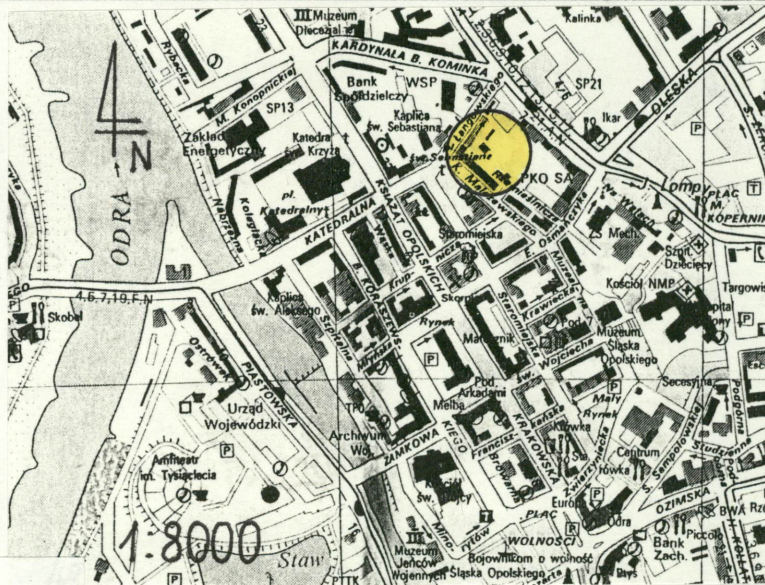
DOM MIESZKALNY (KAMIENICA)

2. Czas powstania

1890/1891

3. Miejscowość

O P O L E



4. Adres Pl. Św. Sebastiana 5 of.
45-030 Opole

nr hipoteczny

5. Przynależność administracyjna

województwo opolskie

gmina Opole

6. Poprzednie nazwy miejscowości

Oppeln

Przynależność administracyjna
1 VI 1975

województwo opolskie

powiat Opole

8. Właściciel i jego adres

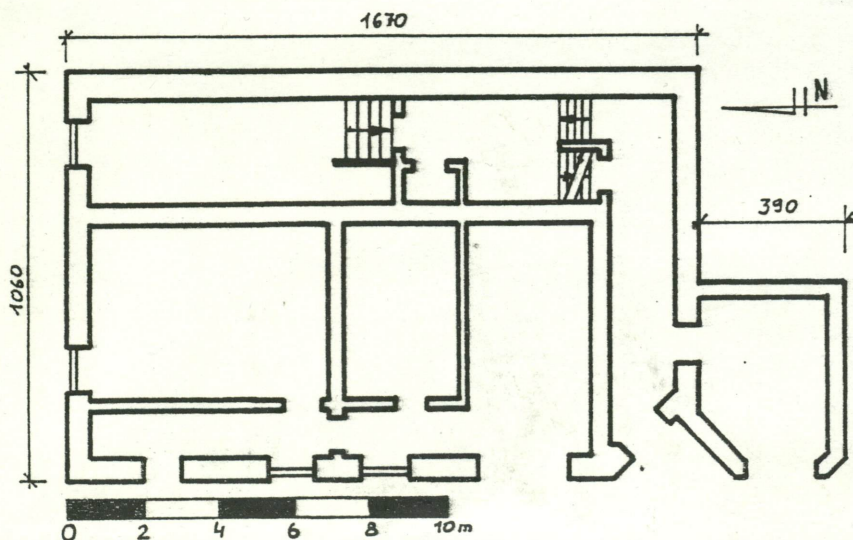
Miejski Zarząd Budynków
ul. Budowlanych 4
45-202 Opole

9. Użytkownik i jego adres

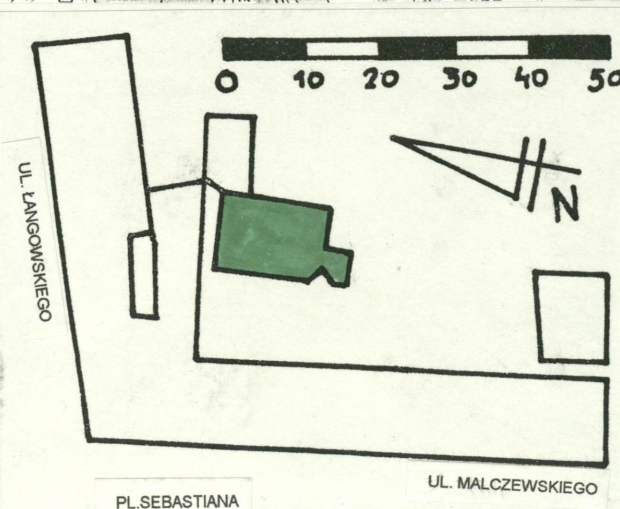
J.W.

10. Rejestr zabytków

Nr 2340/94 data 15. XII 1994



OFICyna NR 5 PRZY PL. SEBASTIANA W OPOLU
RZUT PARTERU
1 : 200



OFICyna NR 5 PRZY PL. SEBASTIANA W OPOLU
SZKIC SYTUACYJNY
1 : 1000

12. Autorzy, historia obiektu, określenie stylu

Zabudowa terenu, na którym wznosi się dzisiejsza oficyna nr 5 sięga czasów średniowiecznych; rejon ten, ograniczony od wsch. miejskim murem obronnymi od zach. targiem garncarskim (Töpfermarkt) posiadał typową dla ówczesnego miasta drewnianą lub szachulcową zabudowę. Na planie miasta z 1734 r. widnieje tam działka opisana jako "opuszczone gospodarstwo". W I poł. XIX w. przez środek tej działki wytyczono uliczkę łączącą dzisiejszy plac Sebastiana z istniejącym wtedy jeszcze póln.-wsch. odcinkiem murów miejskich; w l. 50-tych XIX w. istniała tam już zwarta, najprawdopodobniej murowana zabudowa jej póln. pierzei. W latach 1860-70 rozebrano póln.-wsch. odc. murów obronnych, wtedy też, w 1865 r. wytyczono istniejącą do dziś działkę, na której w latach 1890-91 wzniesiono istniejący do dziś budynek. Podczas budowy wykorzystano odcinek kamiennego fundamentu murów miejskich oraz rozbiórkowy materiał budowlany. Pierwszym właścicielem kamienicy był Franciszek Schneider, w 1907 r. dom przechodzi na własność Antoniego Klucznego, w 1934 na wdowę po nim Franciszkę. Na parterze mieścił się zakład zegarmistrzowski oraz ślusarki artystycznej i budowlanej będący własnością rodziny Klucznych, na piętrach mieszkają właściciele oraz lokatorzy - drobni kupcy i urzędnicy. W 1942 r. dom kupuje Józef Korell. Po II Wojnie Światowej przechodzi na Skarb Państwa. Kamienica historyzująca.

13. Opis (sytuacja, materiał i konstrukcja, rzut, bryła, elewacja, wnętrze, wyposażenie, instalacje

SYTUACJA: usytuowany w centralnej części miasta, na prawym brzegu rzeki Odry, wewnątrz linii miejskich murów obronnych, w póln.-zach. części kwartału wyznaczonego ulicami: Łangowskiego, Sienkiewicza, Osmańczyka, Malczewskiego i pl. św. Sebastiana, ok. 75 m na póln.-wsch. od kościoła św. Sebastiana, ok. 200 m na póln.-wsch. od Rynku, ok. 350 m na póln.-zach. od kościoła p.w. Matki Boskiej Bolesnej "Na Górcie". Budynek wolnostojący wewnątrz kwartału otoczonego pierzejami kamienic. Od póln. przylegają doń zabudowania gospodarcze.

MATERIAŁ, KONSTRUKCJA, TECHNIKA: Fundamenty: murowane, częściowo z nieregularnie ułożonych kamieni na zaprawie wapiennej (wątek muru dziki), częściowo z cegły normalnej i gotyckiej na zaprawie wapienno-cementowej. Ściany: murowane z cegły na zaprawie wapienno-cementowej, tynkowane. Sklepienia i stropy: w piwnicy i parterze sklepienie odcinkowe Kleina, w pozostałych pomieszczeniach drewniane stropy listwowe lub stropy z płyt korytkowych na podciągach stalowych. Wieżba dachowa: drewniana, krokwie wsparte na ramach stolcowych. Pokrycie dachu: papa asfaltowa na lepiku, przybudówka kryta dachówką ceramiczną, podwójną karpiówką. Posadzki, podłogi: próg wejścia granitowy, w piwnicy jastrych cementowy na starszej posadzce ceglanej, w mieszkaniach, poddaszu i półpiętrach klatki schodowej podłogi z desek. Schody: do piwnicy jednobiegowe, murowane, w klatce schodowej dwubiegowe powrotne, z drewnianymi stopniami i drewnianą balustradą. Otworki: drzwi drewniane, płycinowe, okna drewniane, skrzynkowe podwójne lub krosnowe pojedyncze, w pomieszczeniach usługowych parteru pojedyncze okna w stalowej oprawie, z drobnym podziałem.

RZUT: Założony na planie prostokąta, dwutraktowy. W trakcie zachodnim pomieszczenia usługowe. Główne wejście w póln.-zach., ściętym narożniku, skąd korytarz wiodący do klatki schodowej we wschodnim, węższym trakcie. Na wyższych kondygnacjach pomieszczenia mieszkalne. W zach. części póln. ściany, mieszcząca dawniej warsztat, obecnie garaż, jednotraktowy aneks.

BRYŁA: zwarta, symetryczna. Budynek trzykondygnacyjny, częściowo podpiwniczony, kryty dachem płaskim. W póln.-zach. narożniku kryta trójsпадowym dachem przybudówka.

ELEWACJE: Elewacja zachodnia - frontowa: czteroosiowa, w rytmie 1-2-1, gładko tynkowana, artykułowana poziomo gzymsami: kordonowym między I a II-ą kondygnacją, słabo gierowanymi podokiennymi, ciągnącymi się przez całą szerokość elewacji w II i III-iej kondygnacji i poddasza, oraz silnie wyładowanym, bogato profilowanym koronującym. Osie wyznaczają: w I kondygnacji, od póln. niewielki, prostokątny otwór drzwiowy, dalej dwa zamknięte odcinkowo prostokątne otworki okienne, od póln. szeroki otwór drzwiowy. Okna II i III-iej kondygnacji prostokątne, w profilowanych, tynkowych opaskach, nad oknami odcinki uproszczonego belkowania. W partii poddasza małe, prostokątne okienka rozdzielone prostokątnymi, tynkowymi, profilowanymi płycinami. Elewacja południowa - boczna: dwuosiowa. Osie skoncentrowane w części zachodniej, część wschodnia gładko tynkowana, bez podziałów, w partii cokołu widoczny fundament z nieobrobionych kamieni. Oś 1-a w "ściętym" narożniku, w jej I-iej kond., zamknięty łukiem odcinkowym, prostokątny otwór wejścia głównego, w nim drzwi z nadświetlem. Artykulacja i dekoracja architektoniczna analogiczna, jak w elewacji frontowej. Do osi 2-iej, w I kond. przylega niewielki aneks; na niewysokim cokole, gładko tynkowany, w elewacji zachodniej prostokątny otwór bramny, nad nim otwór doświetlający. Analogiczne doświetlenie w ścianie póln.-zach. aneksu, pod okapem. Ściany póln. i wsch. aneksu gładko tynkowane, bez otworów. Elewacja wschodnia - tylna: jednoosiowa, oś usytuowana przy północnym

<p>14. Kubatura</p> <p>1996 m³</p>	<p>15. Powierzchnia użytkowa</p> <p>595 m²</p>	<p>16. Przeznaczenie pierwotne</p> <p>Dom mieszkalny</p>	<p>17. Urzyczkowanie obecne</p> <p>Dom mieszkalny</p>
<p>18. Prace budowlane i konserwatorskie, ich przebieg i dokumentacja</p> <p>1957 - zmieniono układ wewnętrzny i wejście piwnic, wymieniono instalację elektryczną, doprowadzono gaz, wymieniono piec, zlikwidowano dekoracje stiukowe w mieszkaniach</p> <p>1970 - wymieniono tynki elew. pld., malowanie całości elewacji</p> <p>1991 - wykonano remont konstrukcyjny polegający na wymianie podłóg oraz niektórych stropów z drewnianych na betonowe z płyt korytkowych na podciągach stalowych</p>		<p>19. Stan zachowania (fundamenty, ściany zewnętrzne, ściany wewnętrzne, sklepienia, stropy, konstrukcje dachowe, pokrycie dachu, wyposażenie, instalacje.)</p> <p>Stan techniczny dobry. Budynek użytkowany i konserwowany na bieżąco.</p> <p>20. Najpilniejsze postulaty konserwatorskie</p> <p>Z uwagi na wartości historyczne - podczas budowy wykorzystano odcinek kamiennego fundamentu murów miejskich - oraz architektoniczne (budynek stanowi typowy przykład architektury miejskiej z końca XIX wieku), budynek należy objąć ochroną prawną i konserwatorską poprzez wpis do rejestru zabytków.</p> <p>Szczególną ochroną konserwatorską należy objąć odsłonięte fragmenty muru miejskiego.</p>	

21. Akta archiwalne (rodzaj akt. numer i miejsce przechowywania)

Nie odnaleziono

22. Bibliografia

Brak

23. Źródła ikonograficzne i fotograficzne (rodzaj, miejsce przechowania, sygnatury

Nie odnaleziono

24. Uwagi różne

25. Opracował

tekst mgr Wojciech Żurkowski

1994 -11-

imię, nazwisko, data, podpis

Wojciech Żurkowski

plany, rysunki mgr Wojciech Żurkowski

1994 -11-

imię, nazwisko, data, podpis

Wojciech Żurkowski

zdjęcia fotogr. mgr Wojciech Żurkowski

1994 -11-

imię, nazwisko, data, podpis

Wojciech Żurkowski

miejsce przechowywania negatywów

w posiadaniu autora

Karta po wypełnieniu podlega ochronie na podstawie przepisów prawa autorskiego

26. Adnotacje o inspekcjach, informacje o zmianach (daty, imiona i nazwiska wypełniających)

27. Załączniki

Wkładka do karty ewidencyjnej zabytków architektury
i budownictwa szt. 3

1. Miejscowość	2. Obiekt (nazwa jak w karcie)	3. Zawartość wkładki (nazwa obiektu lub materiału uzupełniającego)
OPOLE	Dom mieszkalny - kamienica	c.d. tekstu, fotografie

narożniku, gładko tynkowana, bez artykulacji, okna prostokątne, bez dekoracji architektonicznej. w partii cokołu fundament z nieobrobionych kamieni. Elewacja północna - boczna: jednoosiowa, oś przy narożniku wschodnim. Gładko tynkowana, bez dekoracji architektonicznej. Okna prostokątne, jednoodzielnne. W I kondygnacji dwa otwory okienne zamknięte łukiem odcinkowym.

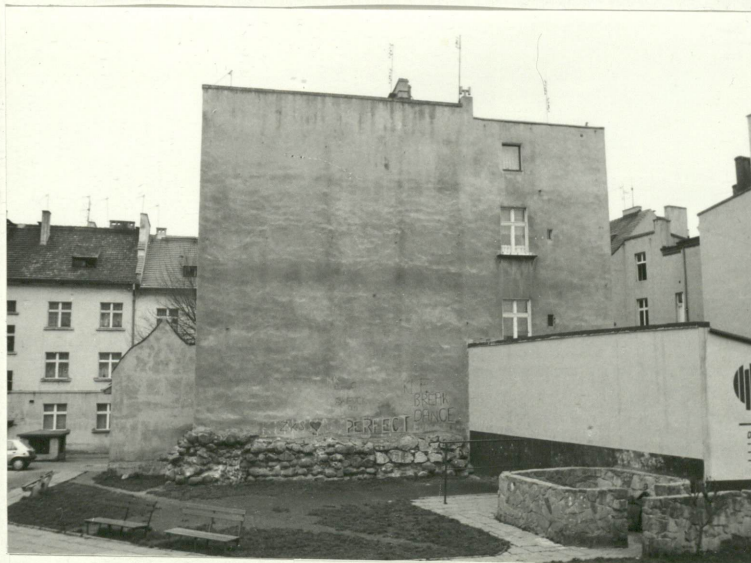
WNĘTRZE: nad klatką schodową świetlik w dachu

WYPOSAŻENIE: niezachowane

INSTALACJE: wodna, kanalizacyjna sanitarna i deszczowa, gazowa, elektryczna, telefoniczna



Elewacja zachodnia



Elewacja wschodnia



Elewacja południowa

Wkładkę założył: **mgr Wojciech Żurkowski** 1994 - r.
(imię, nazwisko, data)

Miejsce przechowywania negatywów: w posiadaniu autora



Elewacja północna



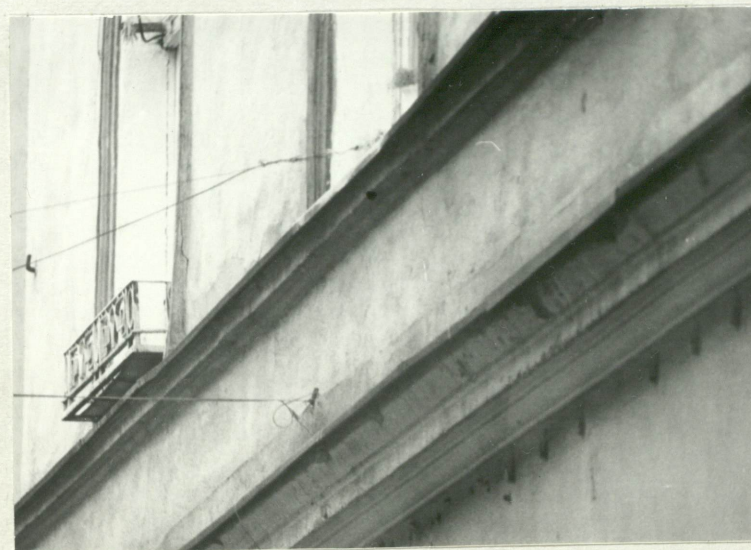
Aneks w płd.-zach. narożniku



Okno II kond. elewacji zach.

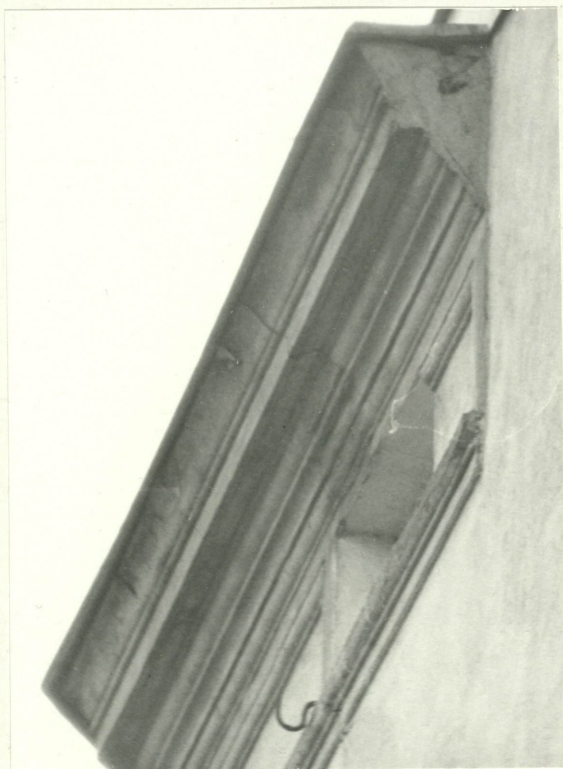


Okna poddasza



Gzyms kordonowy nad I kondygnacją

1. Miejscowość	2. Obiekt (nazwa jak w karcie)	3. Zawartość wkładki (nazwa obiektu lub materiału uzupełniającego)
OPOLE	Dom mieszkalny - kamienica	fotografie



Gzyms koronujący



Gzyms kordonowy nad II kondygnacją



Pozostałość muru obronnego w elewacji pld.

Wkładkę założył : mgr Włodzisław Żurkowski 1994 -11-
(imię, nazwisko, data)

Miejsce przechowywania negatywów : w posiadaniu autora

Wzór ODZ 1978 r.



Drzwi wejścia głównego



Drzwi wewnętrzne



Cegła gotycka w cokole elewacji zachodniej

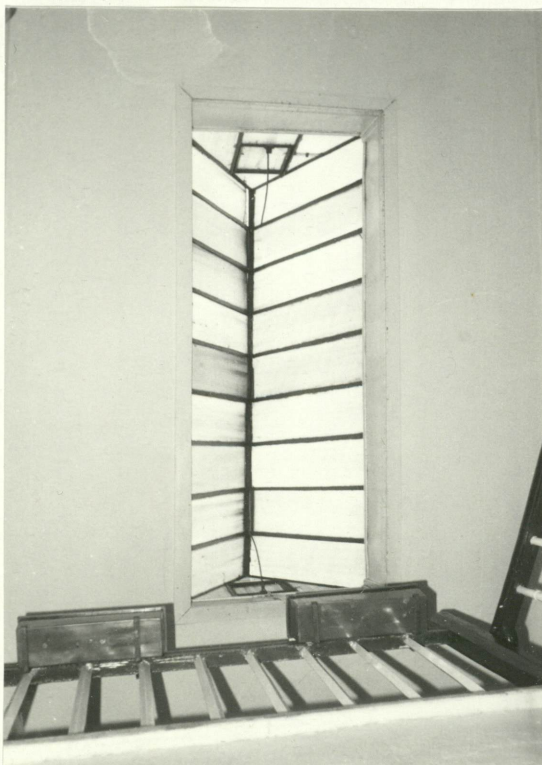


Poddasze



Schody do piwnicy

1. Miejscowość	2. Obiekt (nazwa jak w karcie)	3. Zawartość wkładki (nazwa obiektu lub materiału uzupełniającego)
OPOLE	Dom mieszkalny - kamienica	fotografie



Światlik nad klatką schodową



Klatka schodowa



Wieżba dachowa

Wkładkę założył : mgr Włodzisław Żurkowski 1984-11-15
(imię, nazwisko, data)

Miejsce przechowywania negatywów : w posiadaniu autora