

1. Obiekt

BUDYNEK MIESZKALNY

2. Czas powstania
ok. 1890 r.

3. Miejscowość
O P O L E



Fot. 1. Fasada /elewacja zachodnia/.



Fot. 2. Elewacja tylna /ws-
chodnia/.



Fot. 3. Widoczny fragment
elewacji południo-
wej /bocznej/.

4. Adres
ul. Podgórna 1
nr alijoteczny

5. Przynależność administracyjna
województwo opolskie
gmina m. Opole

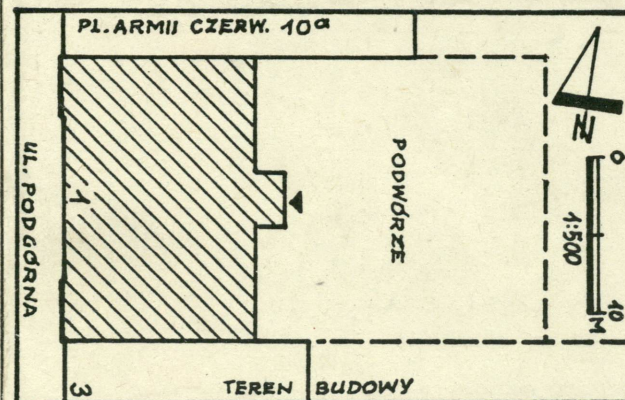
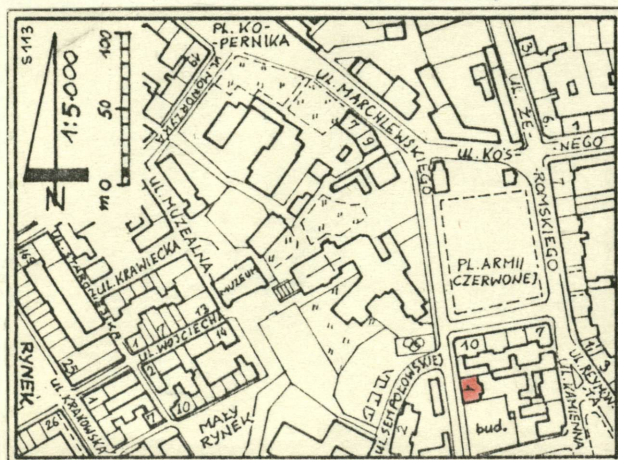
6. Poprzednie nazwy miejscowości
Oppeln

7. Przynależność administracyjna
1 VI 1975
województwo opolskie
powiat Opole

8. Właściciel i jego adres
Miejski Zarząd Gospodarki
Komunalnej i Mieszkaniowej
OPOLE, ul. Budowlanych 4

9. Użytkownik i jego adres
J.W. Zakład Gospodarki
Mieszkaniowej Nr 2
OPOLE, Mały Rynek 14

10. Rejestr zabytków
Nr 2319/93 data 18.03.1993



12. Autorzy, historia obiektu, określenie stylu.

Brak danych o autorze i dacie budowy. Budynek powstał ok. 1890 r. jako budynek mieszkalny wielorodzinny /kamienica czynszowa/, w zabudowie zwartej.

Budynek o prostej, nie charakterystycznej bryle, z wystrojem fasady utrzymanym w stylu neoklasycyzmu.

13. Opis (sytuacja, materiał i konstrukcja, rzut, bryła, elewacje, wnętrze i wyposażenie instalacje)

Czterokondygnacyjna kamienica mieszkalna, podpiwniczona w całości, posiada poddasze niemieszkalne. Usytuowana w rejonie zwartej zabudowy mieszkalnej w centrum miasta Opola, ok. 20 m na S od Placu Armii Czerwonej, we wschodniej pierzei ul. Podgórznej w wyrównanej linii zabudowy. Od tyłu budynku rozległe podwórze nie rozdzielone na działki.

Konstrukcja: Budynek murowany z cegły i otynkowany, elewacja frontowa częściowo z czerwonej cegły licówki. Fundamenty murowane z cegły. Mury ceglane, tynki gładkie. Stropy nad piwnicami ceglane odcinkowe oparte na murach i gurtach, powyżej wszystkie stropy żelbetowe płytowe bezżebrowe /typ WPS/ na belkach stalowych. Schody żelbetowe wylewane, stopnice z jastrychu terazzo, balustrady stalowe z prętów. Schody do piwnicy ceglane ze stopnicami z jastrychu cementowego. Posadzki w piwnicach z jastrachem cementowego /prawdopodobnie na pierwotnych ceglanych/, w bramie przejazdowej i sieni z jastrychu cementowego, w mieszkaniach jastrych skłódzów. Okna drewniane skrzynkowe podwójne. Drzwi drewniane gładkie, wejściowe do sieni drewniane klepkowe. Stropodach płaski o małym nachyleniu, płytowy bezżebrowy żelbetowy na belkach stalowych /typ WPS/, krycie papą bitumiczną na lepiku. Balkony płytowe żelbetowe z balustradą częściowo żelbetową, częściowo ze stalowych prętów.

Bryła zwarta symetryczna. Rzut zwarty niesymetryczny. Trójtakt korytarzowy o czterech i pięciu /od tyłu/ osiach wewnątrz. W parterze z boku budynku brama przejazdowa, wejście do sieni z dwubiegową ze spocznikami klatką schodową od tyłu budynku, w silnym ryzalicie. Układ wewnątrz silnie przebudowany.

Elewacje otynkowane, fasada częściowo z czerwonej cegły licówki z wystrojem w tynku i stiuku. Fasada trzy częściowa, sześcioksiowa, powyżej parteru symetryczna. W parterze symetrię rozбивa z lewej strony brama przejazdowa przesklepiona łukiem pełnym, pozostałe otwory prostokątne. Środkową, czterosiową część flankują jednoosiowe ryzalitty płytkie. Całość wieńczy płytowa attyka. Parter otynkowany, powyżej niskiego gładkiego cokołu w poziomie okien, poziome pasy tynku gładkiego i grubo fakturowanego, nad każdym z okien parteru takie dwa niskie klince. Wejście do bramy przejazdowej ujęte w prostokątne gładkie pole, na nim profilowany łuk archiwolty przeciętej kluczem z maszkaronem, w nadłuczach stiukowe reliefowe wieńce ze wstęgami. Parter nakrywa gładkie belkowanie ujęte profilowanymi gzymsami, na nim postawione okna I p. w szerokich gładkich opaskach, osłonięte trójkątnymi obdasznicami ozdobnymi profilem i ząbkami, podpartymi wspornikami z motywami liści akantu. Pod obdasznicami, nad opaskami okiennymi stiukowe owalne kaboszony na ozdobnych kartuszach flankowanych poziomymi rogami obfitości. Okna II piętra podpierają kwadratowe diamentowe tynkowe bonie rozdzielone prostokątnymi płycinami objętymi profilowanymi opaskami. Opaski okienne szerokie, gładkie, bezprofilowe. Okna te nakrywa wygierowany na ryzalitach, silny profilowany gzyms międzykondygnacyjny postawiony na gładkim, prostym belkowaniu przeciętym nad narożnikami opasek okiennych kanelurowanymi wspornikami. W poziomie I i II piętra ryzalitty flankują pionowe pasy gładkich boni z tynku. Ona III piętra w gładkich, szerokich uszakowanych opaskach, posiadają szerokie parapety podparte niskimi profilowanymi wspor-

14. Kubatura

4.808,5 m³

15. Powierzchnia użytkowa

1.054,7 m²

16. Przeznaczenie pierwotne

Budynek mieszkalny

17. Urzycowanie obecne

Budynek mieszkalny

18. Prace budowlane i konserwatorskie, ich przebieg i dokumentacja

Do 1945 r. - Brak danych.

1984-1989 - Remont kapitalny i przebudowa. Całkowita wymiana wszystkich stropów powyżej piwnic, dachu, schodów, stolarki okiennej i drzwiowej. Likwidacja wejścia do sieni z bramy przejazdowej i znajdującego się przy ryzalicie klatki schodowej pionu sanitariatów. Wprowadzenie instalacji wodociągowej i kanalizacyjnej do mieszkań. Nowe balkony od tyłu budynku. Remont i uzupełnienie ubytków wystroju elewacji frontowej.

19. stan zachowania (fundamenty, ściany zewnętrzne, ściany wewnętrzne, sklepienia, stropy konstrukcje dachowe pokrycie dachu, wyposażenie i instalacje)

Ogólny stan techniczny budynku - bardzo dobry.

Mury, tynki, stropy, schody, dach oraz stolarka nie posiadają żadnych widocznych zniszczeń lub uszkodzeń.

Budynek w całości użytkowany.

20. Najpilniejsze postulaty konserwatorskie

Budynek ^zdekoracyjną fasadą, zasługuje na objęcie go ochroną konserwatorską przez wpisanie do Rejestru Zabytków województwa opolskiego.

21. Akta archiwalne (rodzaj akt, numer i miejsce przechowania)

Nie odnaleziono.

22. Bibliografia

Nie odnaleziono.

23. Źródła ikonograficzne i fotografie (rodzaj, miejsca przechowania, sygnatury)

Nie odnaleziono.

24. Uwagi różne

25. Opracował

tekst

plan, rysunki

zdjęcia fotogr

mgr inż. Zbigniew M. Łabęcki 1990-07-25

imię, nazwisko, data, podpis

imię, nazwisko, data, podpis

PRACOWNIA
DOKUMENTACJI KONSERWATORSKICH

imię, nazwisko, data, podpis

„ANTIQUA”

miejsce przechowania negatywów 41-908 Bytom, ul. Niekle Nr 27

Karta po wypełnieniu podlega ochronie na podstawie przepisów prawa autorskiego

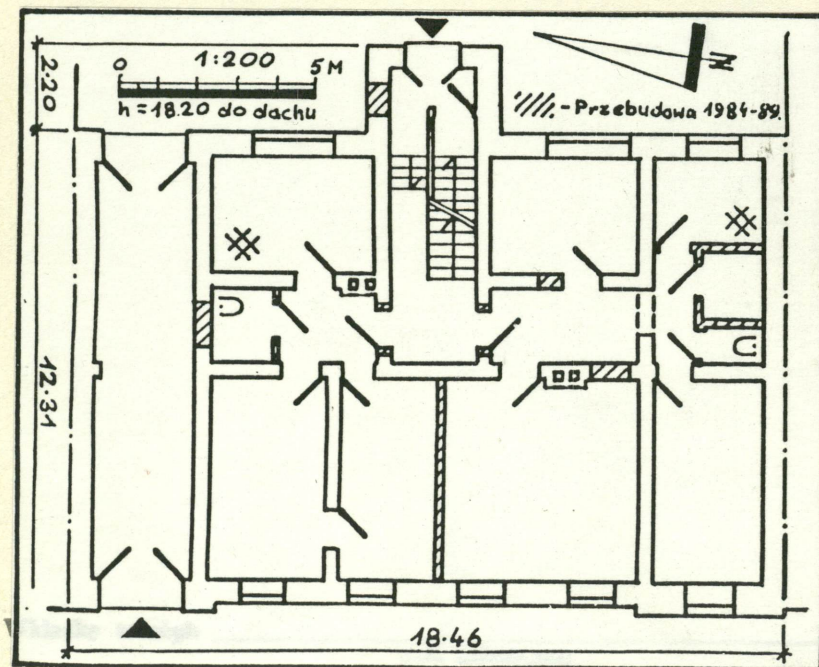
26. Adnotacje o inspekcjach, informacje o zmianach (daty, imiona i nazwiska wypełniających)

27. Załączniki

1. Wkładka nr 1 - C.d. tekstu z rubr. 13, rzut, fotografie.

1. Miejscowość <u>O P O L E</u> <u>ul. Podgórna 1</u>	2. Obiekt (nazwa jak w karcie) <u>BUDYNEK MIESZKALNY</u>	3. Zawartość wkładki (nazwa obiektu lub materiału uzupełniającego) <u>c.d. tekstu z rubr. 13, rzut, fotografie.</u>
---	---	--

c.d. tekstu z rubr. 13



nikami i osłonięte są prostymi obdasznicami w postaci odcinków profilowanego gzymsu, nakrytymi parami poziomych wolutowych esownic obejmujących palmety. Osie okien III p. rozdzielają gładkie pilastry z jońskimi głowicami. Takie same pilastry w tym poziomie flankują boczne ryzality. Okna w nich, flankowane parami prostokątnych płycin ze stiukowymi, reliefowymi emblematami nauk ścisłych. Nad oknami III p. w ryzalitach, głębokie promieniste muszle z maszkaronami flankowane prostokątnymi polami z grubo-fakturowego tynku. Poziome prostokątne okienka poddusza są rozdzielone gładkimi prostokątnymi płycinami ze stiukowymi reliefowymi festonami z szarfami i głowami lwów. Nad tym gzyms kostkowy dźwiga płytową, pełną attykę z szerokim rytmem niskich tokańskich pilastrów, których głowice łączą się z profilem gzymsu wieńczącego. Elewacja tylna otynkowana gładko, bez dekoracji. Wszystkie otwory prostokątne. Pięcioosiowa symetryczna, na osi silny ryzalit klatkischodowej z erkerą o zaokrąglonych górnych narożach, mający po bokach dwa pionowe płytowe balkonów z gładkimi płytowymi balustradami, od strony licowej półkoliście wyciętymi, wycięcia wypełniają proste, ażurowe balustrady ze stalowych prętów.. Od strony południowej widoczna górna część bocznej ściany budynku /elewacja boczna/, gładko otynkowana, bez otworów i bez dekoracji.

Wewnątrz budynku brak zachowanych elementów wyposażenia architektonicznego.

Budynek wyposażony w instalacje: elektryczną, gazową, wodociagową i kanalizacyjną. Ogrzewanie wewnątrz centralne z sieci miejskiej.

Wzór ODZ 1976 r.

Miejsce przechowywania negatywów:



Nr 4



Nr 5



Nr 6



Nr 7

- 4. Część lewa fasady w poziomie zwieńczenia
- 5. Część prawa fasady w poziomie zwieńczenia
- 6. Wejście do bramy przejazdowej w fasadzie
- 7. Okna środkowej części fasady w poziomie II p.

1. Miejscowość O P O L E ul. Podgórna 1	2. Obiekt (nazwa jak w karcie) BUDYNEK MIESZKALNY	3. Zawartość wkładki (nazwa obiektu lub materiału uzupełniającego) fotografie
---	--	--



Widok ogólny - elewacja zachodnia



Attyka i IV kondygn. elewacji zach.



Okna II kondygn.

Wkładkę założył: mgr Wojciech Żurkowski
(imię, nazwisko, data)

Miejsce przechowywania negatywów: w posiadaniu autora

Wzór ODZ 1978 r.



Boniowanie i okna parteru



Brama przejazdowa



Obramienie i stolarka bramy



Frag. pilastra IV kondygn.



Zwornik w obramieniu bramy

1. Miejscowość - O P O L E
ul. Podgórna 1

2. Obiekt (nazwa jak w karcie)
BUDYNEK MIESZKALNY

3. Zawartość wkładki (nazwa obiektu lub materiału uzupełniającego)
fotografie



Pilaster i plakieta lewej
części fasady w IV kondygn.



Pilaster i plakieta prawej
części fasady w IV kondygn.



Ozdobne nadproże okna IV kondygn.

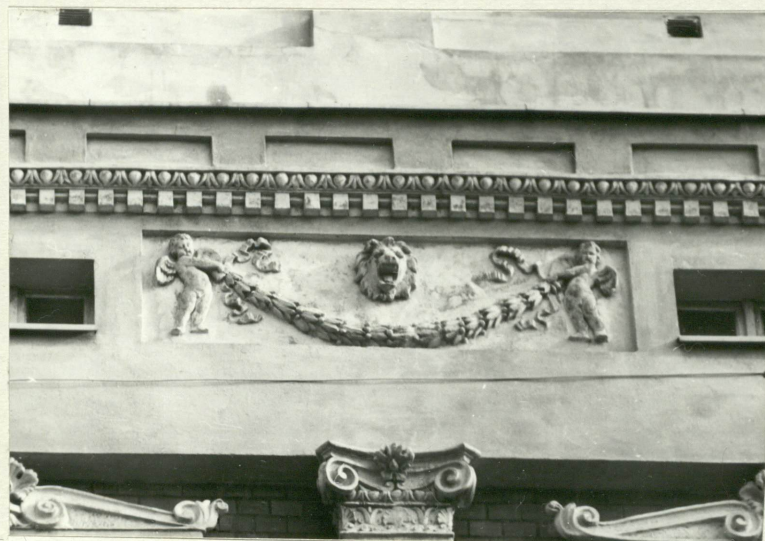


Ozdobne nadproże okna II kondygn.

Wkładkę założył : mgr Wojciech Żurkowski luty 1993r.
(imię, nazwisko, data)

Miejsce przechowywania negatywów : w posiadaniu autora

WZÓR ODZ. 1978 r.



II i III kondygn. ryzalitu Płycina i gzyms kostkowy dźwigający attykę Dekoracyjna muszla zwieńczenia okna w ryzalicie



Wnętrze bramy



Wnętrze piwnic