

A

B

C

D

E

F

G

H

I

J

K

L

M

N

O

P

R

S

T

U

V

X

Y

Z

Nr

1. Obiekt

KOŚCIÓŁ PARAFIALNY pw. św. MIKOŁAJA

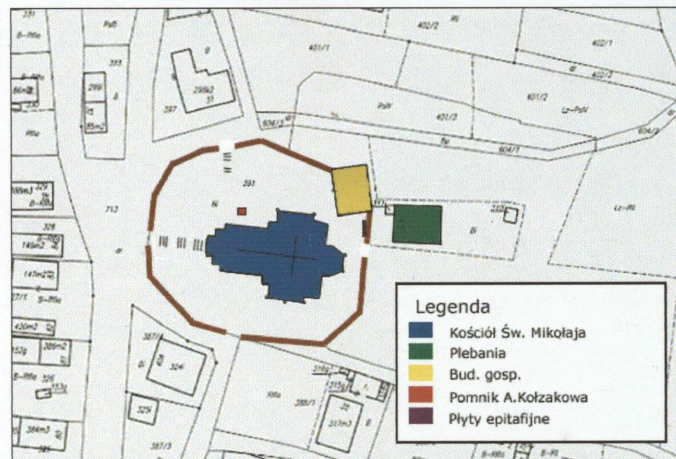
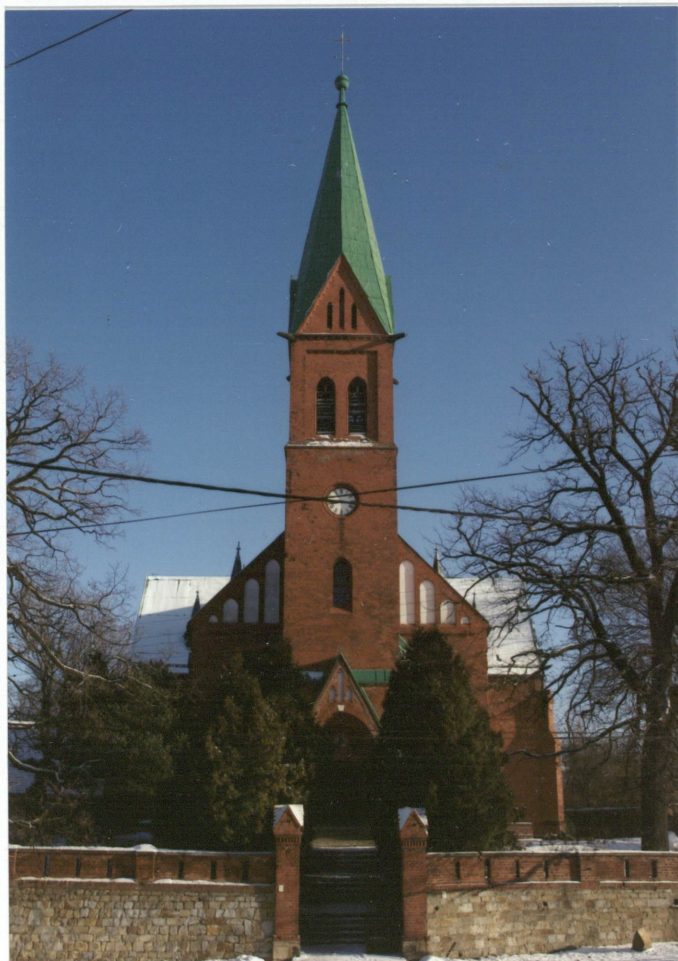
2. Czas powstania

I. 1881-1882

3. Miejscowość

K O P E R N I K I

11. Zdjęcia, rzut, przekrój, sytuacja, orientacja



4. Adres

Koperniki nr 33
48-351 Biała Nyska
nr hipoteczny **KW** [redacted]

5. Przynależność administracyjna

województwo opolskie
powiat Nysa

6. Poprzednie nazwy miejscowości

Coprnich - 1272 r.
Copirnik - 1284 r.
Copernik - 1303 r.
Köppernig - 1638 r.
Koeppernig - 1784 r.
Köppernig - 1845, 1886, 1936

7. Przynależność administracyjna przed 1 I 1999

województwo opolskie
gmina Nysa

8. Właściciel i jego adres

Parafia Rzymsko-Katolicka
pw. św. Mikołaja w Kopernikach
Koperniki nr 33
48-351 Biała Nyska

9. Użytkownik i jego adres

j.w.

10. Rejestr zabytków

Nr:

data:

12. Autorzy, historia obiektu, określenie stylu

Miejscowość o średniowiecznej metryce, położona w obrębie kasztelani otmuchowskiej, stanowiącej od poł. XII w. własność biskupstwa wrocławskiego. Założona w XIII w. w wyniku działalności kolonizacyjnej biskupów wrocławskich. Zagospodarowywanie kasztelani i zasiedlanie jej osadnikami niemieckimi szczególnie intensywnie przypada na czasy biskupa Wawrzyńca (1207-1237) oraz jego następcy, biskupa Tomasza I (1232-1268). W pierwszej kolejności zasiedlił on szeroki pas na północy swego terytorium, a w dalszej kolejności obszar na wschód od Białej Głucholaskiej. Kolonizacja przyczyniła się do rozwoju demograficznego, społecznego i religijnego a procesowi osadniczemu towarzyszył rozwój sieci parafialnej. Brak informacji źródłowych o lokacji wioski, zasadzcy oraz rodzinie dziedzicznych sołtysów uniemożliwia opisanie jej historii. Pierwsza źródłowa wzmianka o wsi pochodzi z 1284 r., w której występuje pod nazwą *Copirnik*, jednakże o jej wcześniejszej metryce świadczy informacja z 1272 r. mówiąca o istniejącym tu kościele parafialnym – wówczas występuje pod nazwą *de Coprnich (Koprnik)*. W 1285 r. odnotowano ją pod nazwą *Coprivnicza*, w 1291 r. *Copernik*, w 1298r. *Cöpernik*. W średniowieczu należała do biskupów wrocławskich, co potwierdza sporządzony w latach 1303-1306, za czasów biskupa Henryka z Wierzbna, Rejestr Nyski stanowiący część Księgi Uposażeń biskupstwa wrocławskiego (*Liber foundationis episcopatus Vratislaviensis*), gdzie występuje pod nazwą *Copernik*. Także w wykazie dziesięcin zredagowanym przez legata papieskiego Galharda de Carceribus w 1335 r. wyliczona jest pod nazwą *Copirnik* w archiprezbiteracie nyskim, należącym do dóbr biskupów wrocławskich. W 1369 r. występuje pod nazwą *Koppirnik*. W 1638 r. występuje pod nazwą *Köppernig (Villa)*, w 1743 r. odnotowano ją jako *Koppernick*, w 1784 r. *Koeppernig*, w latach 1845 i 1864, 1886 pod nazwą *Köppernig*. Sama nazwa wywodzi się od słowa koper – miedź, („cuprum”, łac. miedź), w okolicy znajdowały się złoża miedzi, a mieszkańcy trudniący się wydobywaniem i obróbką miedzi zwani byli kopernikami. Kiedy w XIV wieku złoża metalu się skończyły, górnicy wyjechali pod Wrocław i do Krakowa. Z osady tej pochodzą przodkowie Mikołaja Kopernika, urodzonego w 1473 r. w Toruniu, dokąd przywędrował z krakowskiej linii rodu jego ojciec, też Mikołaj. We wsi istniał majątek rycerski, niestety

13. Opis (sytuacja, materiał i konstrukcja, rzut, bryła, elewacja, wnętrze, wyposażenie, instalacje)

SYTUACJA: Wieś Koperniki położona w południowo-zachodniej części województwa opolskiego, na pograniczu Obniżenia Otmuchowskiego i Przedgórze Paczkowskiego, około 9 km na południowy-wschód od Otmuchowa, ok. 6 km na południowy-zachód od Nysy, ok. 3 km na południe od jeziora Nyskiego i ok. 7 km na północny-zachód od granicy Polsko-Czeskiej, na terenie lekko pofałdowanym. Reprezentuje typ wsi owalnicowej z wrzecionowatym nawsiem i niwowym układem pól (parcel), wewnątrz których zlokalizowane są zagrody.

Kościół parafialny zlokalizowany na terenie zabudowanym, na niewielkim wzniesieniu w centralnej części wsi, na południe od nawsia, po wschodniej stronie drogi do Kamiennej Góry i Radziejowa. Orientowany. Ok. 1 000 m na południe od przystanku kolejowego Koperniki, przy nieczynnej linii Nysa – Vidnava (Czechy), ok. 250 m na południe od rozwidlenia dróg do Siostrzechowic i Morowa. W najbliższym otoczeniu: na północ wiejski dom kultury, na wschód teren plebanii wraz z ogrodem, na południe, w niewielkim oddaleniu zabudowania wiejskie, na zachód wiodąca przez wieś droga, za którą zabudowania wiejskie. Usytuowany w centrum owalnej parceli otoczonej pełnym, murowanym ogrodzeniem: w części frontowej (od zachodu) i północnej kamiennym (ciosy granitowe) ze zwieńczeniem murowanym z cegły ceramicznej, w części wschodniej i południowej ceglany, zdobiony od strony wewnętrznej fryzem arkadkowym. W ogrodzeniu bramki murowane z cegły (od strony zachodniej, północnej i południowej) z ażurowymi, stalowymi wrotami. Przed fasadą zewnętrzne, trójbiegowe, jednokierunkowe, kamienne (granit) schody ze spocznikami wylewanymi z betonu, ujęte pełnymi, murowanymi z cegły balustradami.

Teren wokół kościoła częściowo utwardzony, przy elewacjach trawnik, wokół chodnik wylewany z betonu, przy ogrodzeniu drzewostan wysoki. W północno-wschodniej części parceli marmurowy pomnik nagrobny Aleksandra Koźlakowa zm. 1813 r.

MATERIAŁ, KONSTRUKCJA, TECHNIKA

Ściany: na cokole z regularnych bloków kamienia graniowego, powyżej murowane z cegły pełnej na zaprawie cementowo-wapiennej, z zewnątrz licowane czerwoną cegłą ceramiczną o wątku kowadełkowym, spoinowanie fugą płaską, wgłębną. Dekoracja architektoniczna wyrobiona w cegle i z kształtek ceramicznych - gzymsy, fryzy, kamienna (piaskowiec) - maswerki i podziały okien oraz w formie tynkowanych płycin-blend. Ściany wewnętrzne: murowane z cegły, otynkowane, tynk zacierany na gładko, malowane monochromatycznie. W podłęczach arkad, na żebrach i wysklepkach w prezbiterium oraz pod stropem nawy polichromia o motywach floralnych i geometrycznych. Chór drewniany, wsparty na ośmiu drewnianych słupach.

Sklepienia i stropy: w nawie dwuspadowy, drewniany, polichromowany sufit belkowy w typie otwartej więźby dachowej, wsparty na drewnianych, przyściennych słupach z zastrzałami. Słupy na pilastrach i konsolkach. W prezbiterium sklepienie krzyżowo-żebrowe murowane z cegły, wysklepki otynkowane, żebra profilowane w tynku, wsparte na przyściennych kolumnkach. W kruchcie sklepienie krzyżowe; w zakrystii, pod chórem i w wieży drewniane stropy nagie. Pod chórem drewniany strop nagi, wsparty na układzie snycersko opracowanych słupów.

<p>14. Kubatura</p> <p>ok. 11 200m³</p>	<p>15. Powierzchnia</p> <p>Zabudowy - ok. 810 m²</p> <p>Użytkowa - ok. 735 m²</p>	<p>16. Przeznaczenie pierwotne</p> <p>sakralne</p>	<p>17. Użytkowanie obecne</p> <p>sakralne</p>
<p>18. Prace budowlane i konserwatorskie, ich przebieg i dokumentacja</p> <p>Nie uległ zniszczeniu podczas działań wojennych, po II wojnie światowej wykonano remont dachu, m.in. wymieniono część pokrycia dachowego z łupka naturalnego na blachę ocynkowaną. Po za tym nie wykonano poważnych prac remontowych ani modernizacyjnych, dzięki czemu obiekt zachował się, od czasu powstania, w stanie niemal nie zmienionym. Kościół zachował kompletne wyposażenie, oryginalne posadzki kamienne, oryginalne ławki z dekoracyjnymi wymalowaniami, pierwotną stolarkę drzwiową z ozdobnymi okuciami i zamkami. Zachowała się także unikalna konstrukcja drewnianego sufitu w typie otwartej więźby dachowej, polichromie sufitowe i ścienne. Nie uległa zmianie bryła kościoła i jego forma architektoniczna oraz otoczenie w granicach ogrodu wraz z samym ogrodzeniem i schodami terenowymi.</p>		<p>19. Stan zachowania (fundamenty, ściany zewnętrzne, ściany wewnętrzne, sklepienia, stropy, konstrukcje dachowe, pokrycie dachu, wyposażenie, instalacje)</p> <p>Budynek użytkowany zgodnie z pierwotnym przeznaczeniem na cele sakralne, w niezbędnym zakresie remontowany i poddawany bieżącej konserwacji.</p> <p>Stan zachowania zadowalający.</p> <ul style="list-style-type: none"> • fundamenty – nie badano • ściany obwodowe – dobre, nie wykazują spękań ani odchyień od pionu, • sklepienia i stropy – w stanie dobrym, • więźba dachowa – drewniana w stanie dobrym, • pokrycie dachu – szczelne, niejednolite, wykonane z blachy i łupka naturalnego, wymaga wymiany i ujednolicenia co do materiału • tynki wewnętrzne – dobre, warstwy malarskie zabrudzone • okna witrażowe, w stanie technicznym dobrym, • drzwi drewniane w stanie dobrym, • ceglane elewacje – drobne ubytki w fugach, miejscowe ubytki w materiale ceramicznym. • granitowe stopnie schodów przed kościołem poluzowane <p>20. Najpilniejsze postulaty konserwatorskie</p> <p>Wymiana pokrycia dachowego na nowe z łupka lub dachówki ceramicznej. Remont konserwatorski elewacji (uzupełnienie ubytków z cegieł, wymiana lub uzupełnienie spoin. Remont i stabilizacja schodów zewnętrznych i terenowych. Z uwagi na zachowane wartości architektoniczne, stylistyczne, historyczne oraz istotną pozycją kościoła w krajobrazie kulturowym miejscowości kościół należy objąć ochroną poprzez wpis do rejestru zabytków.</p>	

21. Akta archiwalne (rodzaj akt, numer i miejsce przechowywania)

nie odnaleziono

24. Uwagi różne

25. Opracował

tekst mgr Wojciech Żurkowski

plany, rysunki mgr Wojciech Żurkowski

zdjęcia fotogr. mgr Wojciech Żurkowski marzec 2011 r.

miejsce przechowywania negatywów w posiadaniu autora

Karta po wypełnieniu podlega ochronie na podstawie przepisów prawa autorskiego

22. Bibliografia

- T. Chrzanowski, M. Kornecki, Katalog Zabytków Sztuki w Polsce, t. VII, z. 9
- Słownik etymologiczny nazw geograficznych Śląska, pod red. S. Sochackiej, Opole 1991
- F. Triest, Topographisches Handbuch von Oberschlesien, Breslau 1865
- H. Borek, Górny Śląsk w świetle nazw miejscowych, Opole, 1988

26. Adnotacje o inspekcjach, informacje o zmianach (daty, imiona i nazwiska wypełniających)

23. Źródła ikonograficzne (rodzaj, miejsce przechowywania, sygnatury)

nie odnaleziono

27. Załączniki

wkładka do karty ewidencyjnej zabytków architektury i budownictwa - szt. 20

1. Miejscowość	2. obiekt (nazwa jak w karcie)	3. Zawartość wkładki (nazwa obiektu lub materiału uzupełniającego)
KOPERNIKI	Kościół parafialny pw. św. Mikołaja	c.d. tekstu

c.d. rubryki nr 12

brak przekazów historycznych o jego właścicielach, jedyną pozostałością jest renesansowe, kamienne epitafium nieznannej rodziny pochodzące z k. XVI w. z płaskorzeźbionym Chrystusem Ukrzyżowanym i dwunastoosobową rodziną klęczących fundatorów. W 1819 r. ten niewielki majątek odziedziczył pan von Briessen, uczestnik wojen napoleońskich w l. 1813/15, następnie został on rozparcelowany i sprzedany. Pamiątką tych wydarzeń jest marmurowy pomnik nagrobny z inskrypcją rosyjską i niemiecką – Aleksandra Kołzakowa, porucznika rosyjskiego, który zmarł od rany po bitwie pod Budziszynem w 1813 i został pochowany w Kopernikach. W 1883 r. Koperniki liczą 769 mieszkańców, obejmują obszar 3689 mórg, znajduje się tu 150 budynków w tym 109 domów mieszkalnych, istnieje gorzelnia, browar, szkoła i kościół.

Kościół parafialny w Kopernikach po raz pierwszy wzmiankowany w 1272 r., w 1285 r. wymieniony jest proboszcz Leonard z *Coprownicza*, niestety brak informacji o formie architektonicznej tej budowli. Widomo, że parafia w Kopernikach istniała nieprzerwanie, a kościół ulegał kolejnym przekształceniom. W 1613 r. proboszczem był Jan Wawrzyniec Boemer (zm. 1613 r.), którego epitafium znajduje się w obecnym kościele. W 1702 r., za czasów proboszcza Adama Jana Pache, dotychczasowy kościół został powiększony. Fundacji ks. Jana Adama Pache zawdzięczamy także wyposażenie kościoła m.in. puszkę z 1688 r. oraz monstrancję z 1705 r. Lokalizację poprzedniego kościoła i jego rozczłonkowany (zapewne na skutek wielokrotnych przebudów) rzut przedstawia plan sytuacyjny z 1839 r. Parcela kościelna o analogicznym do dzisiejszego, owalnym kształcie, otoczona była ogrodzeniem wzmocnionym od zachodu i przy narożniku płn-wsch masywnymi szkarpami. Wokół kościoła znajdował się cmentarz, prawdopodobnie z tego cmentarza pochodzą płyty nagrobne z 1867 r. wbudowane obecnie w mur ogrodzeniowy od strony wschodniej. Nowy cmentarz wiejski został założony w 1933 r. na terenie zlokalizowanym na wschód od kościoła.

Obecny kościół zbudowany został na miejscu poprzedniego w latach 1881-82 w stylu neogotyckim.

c.d. rubryki nr 13

Wieżba dachowa: drewniana, wieszarowa.

Pokrycie dachu – blacha stalowa, ocynkowana, malowana, kładzona w arkuszach na rąbek stojący oraz łupek (oryginalny, szary i czerwony) nad prezbiterium, wschodnią częścią nawy głównej i wschodnią częścią ramion transeptu oraz nad wystawkami w dachu. **Posadzki i podłogi:** w nawie, w kruchcie i w zakrystii posadzka z kwadratowych płyt kamiennych (szary marmur), w prezbiterium ośmioboczne, kamienne płyty (marmur dwubarwny: szary i biały). Na obwodzie trójstopniowego podwyższenia prezbiterium marmur szary. Ławki w nawie na drewnianych podestach. Na emporze chóru i w wieży podłogi z desek. **Schody:** zewnątrze – przed wejściem głównym kamienne (granit) jednobiegowe, trójkierunkowe, 6-stopniowe, w wejściach do zakrystii jednobiegowe, trójstopniowe, kamienne (granit) z murowaną z cegły balustradą, w wejściach do transeptu dwustopniowe z cegłą, pełną balustradą. Wewnątrz – podwyższenie prezbiterium trójstopniowe, kamienne (marmur), w wieżyce schodowej kręcone, kamienne (granit), w wieży drewniane policzkowe i drabiniaste. **Otwory:** okienne i drzwiowe zróżnicowane wielkością i kształtem. Okna zamknięte łukiem ostrym, jedno i dwudzielne (maswerki kamienne) oraz zamknięte łukiem odcinkowym okrągłe. Okna krosnowe, stalowe, szklenie witrażowe w ołów (witraże oryginalne z 1882 r. z pracowni A. Seiferta z Wrocławia, z przedstawieniami figuralnymi w prezbiterium i kompozycjami geometrycznymi w nawie) oraz z wypełnieniem szkłem białym. Okna w nawie głównej duże, dwudzielne z kamiennym maswerkiem, w prezbiterium jednodelne, w zakrystii zamknięte łukiem odcinkowym. Otwory dzwonne ostrołuczne z drewnianymi żaluzjami i dekoracyjnym, drewnianym maswerkiem. Otwory drzwiowe: zewnętrzne zamknięte łukiem odcinkowym; w fasadzie, w portalu wejścia głównego otwór drzwiowy zamknięty łukiem odcinkowym, drzwi drewniane, dwuskrzydłowe, pełne, opierane, zawieszane na dwóch parach kutych zawiasów dekorowanych metaloplastyką. W wejściach do transeptu i zakrystii drzwi drewniane, zamknięte łukiem odcinkowym, jednoskrzydłowe, opierane, zawieszane na dwóch, analogicznych do drzwi w portalu głównym, zawiasach. Wewnątrz: z kruchty wejścia głównego do nawy zamknięte łukiem odcinkowym, drewniane, dwuskrzydłowe. Pozostałe otwory zamknięte łukiem odcinkowym, drzwi drewniane, jednoskrzydłowe, drewniane, opierane, oraz drzwi ciesielskie.

RZUT: Kościół orientowany. Założony na planie krzyża, z krótkim prezbiterium zamkniętym trójbocznie i kwadratową wieżą od zachodu. Przy prezbiterium od północy i południa kwadratowe zakrystie z wejściami od wschodu. Wieża ujęta z obu stron kwadratowymi aneksami, w południowym schody na chór. W narożach transeptu i w osiach międzyokiennych szkarpy. Wejście główne w kruchcie umieszczonej w przyziemiu wieży, wejścia boczne w kwadratowych kruchtach przy ramionach transeptu, od zachodu. Jednonawowy, nawa kryta pozorną, otwartą więźbą dachową, transept drewnianym stropem płaskim. Prezbiterium jednoprzęsłowe, kryte sklepieniem krzyżowo-żebrowym. Ramiona transeptu otwarte do nawy dwoma ostrołucznymi arkadami, wspartymi na filarach. Łuk tęczyowy ostrołuczny. W zachodniej części nawy empora chóru muzycznego wsparta na ośmiu drewnianych słupach.

BRYŁA: rozczłonkowana, symetryczna, złożona ze zróżnicowanych wysokością i kształtem poszczególnych członów budowli. Nad całością dominuje wysoka, czworoboczna, czterokondygnacyjna wieża z trójkątnymi szczykami wieńczącymi ściany, kryta ośmiobocznym hełmem ostrosłupowym z kulą i krzyżem. Przy niej od północy i południa jednokondygnacyjne, kwadratowe aneksy kryte połową dachu namiotowego. Korpus nawy kryty wysokim dachem dwuspadowym. Ramiona transeptu równej wysokości, kryte dachami dwuspadowymi o prostopadłych do dachu głównego kalenicach. W połaciach dachu nawy głównej i ramion transeptu wystawki kryte wysokimi daszkami ostrosłupowymi, zwieńczone stalowymi iglicami. Ściany korpusu nawowego i transeptu zamknięte trójkątnymi szczytami. Prezbiterium nieco niższe, kryte dwuspadowo z trójpółaciowym zamknięciem. Jednokondygnacyjne zakrystie i kruchty wejść bocznych do transeptu kryte połową dachu namiotowego. Naroża nawy i prezbiterium oraz osie międzyokienne zaakcentowane jednouskokowymi szkarpami.

ELEWACJE: na kamiennym cokole, murowane z czerwonej cegły ceramicznej w wątku kowadełkowym. Dekoracja architektoniczna wyrobiona w cegle i z kształtek ceramicznych (gzymsy, fryzy) oraz w formie otynkowanych, ostrołucznych blend. Elewacja zachodnia (fasada): ukształtowana przez usytuowaną centralnie, czworoboczną wieżę i boczne części korpusu nawowego z półszczytami, przesłonięte w części dolnej wieżyczkami schodowymi. Wieża 1-osiova, dzielona horyzontalnie ceglanyymi gzymsami obdaszkami. Obdaszek nad I kondygnacją opierany blachą. W I kondygnacji oś wyznacza wysunięty przed lico elewacji, zamknięty trójkątnym szczytem, portal wejścia głównego, poprzedzony kamiennymi schodami. Portal ceglany, ościeże uskokowo rozglifione, zamknięte łukiem ostrym. Szczyt dekorowany trzema wąskimi, otynkowanymi blendami. Otwór drzwiowy zamknięty łukiem odcinkowym, drzwi drewniane, dwuskrzydłowe, nad nimi okulus z malowanym na tynku popiersiem Chrystusa. W II kondygnacji wieży ostrołuczne okno, powyżej okulus w otoku z kształtek ceramicznych, z tarczą zegarową. Pomiędzy III a IV kondygnacją ceglany obdaszek dekorowany u dołu fryzem ząbkowym. IV kondygnacja z dekoracją ramową, zdobioną u góry fryzem kostkowym. W każdej ze ścian wieży para ostrołucznych otworów dzwonnych z drewnianymi żaluzjami i dekoracyjnym wypełnieniem maswerkowym w polu łuku. Otwory dzwonne w obramieniu z kształtek ceglanych w formie wałka. Wieża zwieńczona trójkątnymi szczytami obwiedzionym gzymsami o profilu wałka, nakryta wysokim hełmem ostrosłupowym zwieńczona kulą i żelaznym krzyżem. W centrum każdego szczytu triada wąskich okien, z których środkowe wyższe; szczytki opierane blachą. W narożach zwieńczenia wieży kamienne rzygacze. W I kondygnacji, po obu stronach wieży analogiczne, jednokondygnacyjne wieżyczki schodowe, w ich przyziemiu para zamkniętych odcinkowo okien w obramieniu z kształtek ceglanych w formie wałka. Półszczyty dekorowane trzema, zmniejszającymi się uskokowo ostrołucznymi, otynkowanymi blendami. Elewacja południowa-boczna: ukształtowana przez elewację boczną wieży, 2 osiową nawę, 2-osiove ramię transeptu, zakrystię i prezbiterium. Wieża o analogicznej kompozycji i dekoracji jak w elewacji frontowej. Osie wyznaczone przez wysokie, zamknięte łukiem ostrym, dwudzielne okna (podziały kamienne). W osi 1-ej nawy (od zach.) okna na dwóch poziomach: w strefie dolnej dwa zamknięte łukiem odcinkowym, w strefie górnej okno duże, analogiczne jak w pozostałych osiach. Dwuosiovy transept zwieńczony trójkątnym szczytem z dekoracją ostrołucznymi, otynkowanymi blendami. U podstawy szczytu fryz z cegieł układanych rębem skośnym, w centrum zamknięte odcinkowo okno. Osie okienne nawy i transeptu oraz naroża transeptu zaakcentowane jednouskokowymi szkarpami, zwieńczonymi dwuspadowymi daszkami. Nakrywy uskoków z cegły, jednospadowe, parapety okien analogiczne. Prezbiterium częściowo przesłonięte jednokondygnacyjną zakrystią z dwoma zamkniętymi odcinkowo, ceglanyimi blendami. Całość zwieńczona gzymsem wspartym na rytmie ceglanych krokwistynów. W połaci dachu, nad każdą z osi, wystawki z prostokątnymi otworami wypełnionymi drewnianymi żaluzjami. Elewacja wschodnia (prezbiterialna): utworzona przez zamknięte trójbocznie prezbiterium i zakrystie. Prezbiterium o analogicznym rozwiązaniu architektonicznym i formalnym jak osie okienne korpusu nawowego, w narożach jednouskokowe szkarpy, okna wysokie, ostrołuczne, jednodelne z wypełnieniem witrażowym. Zakrystie jednokondygnacyjne, 3-osiove, osie wyznaczone przez zamknięte odcinkowo otwory. W osiach 1-2 okna w osi 3-ej otwór drzwiowy.

Elewacja północna-boczna: o analogicznej kompozycji i dekoracji jak elewacja południowa.

WNĘTRZE: Wnętrze jednorodne, utrzymane w stylu neogotyckim. Otynkowane gładko, malowane monochromatycznie z polichromią o motywach

1. Miejscowość	2. obiekt (nazwa jak w karcie)	3. Zawartość wkładki (nazwa obiektu lub materiału uzupełniającego)
KOPERNIKI	Kościół parafialny pw. św. Mikołaja	c.d. tekstu.

c.d. rubryki nr 13

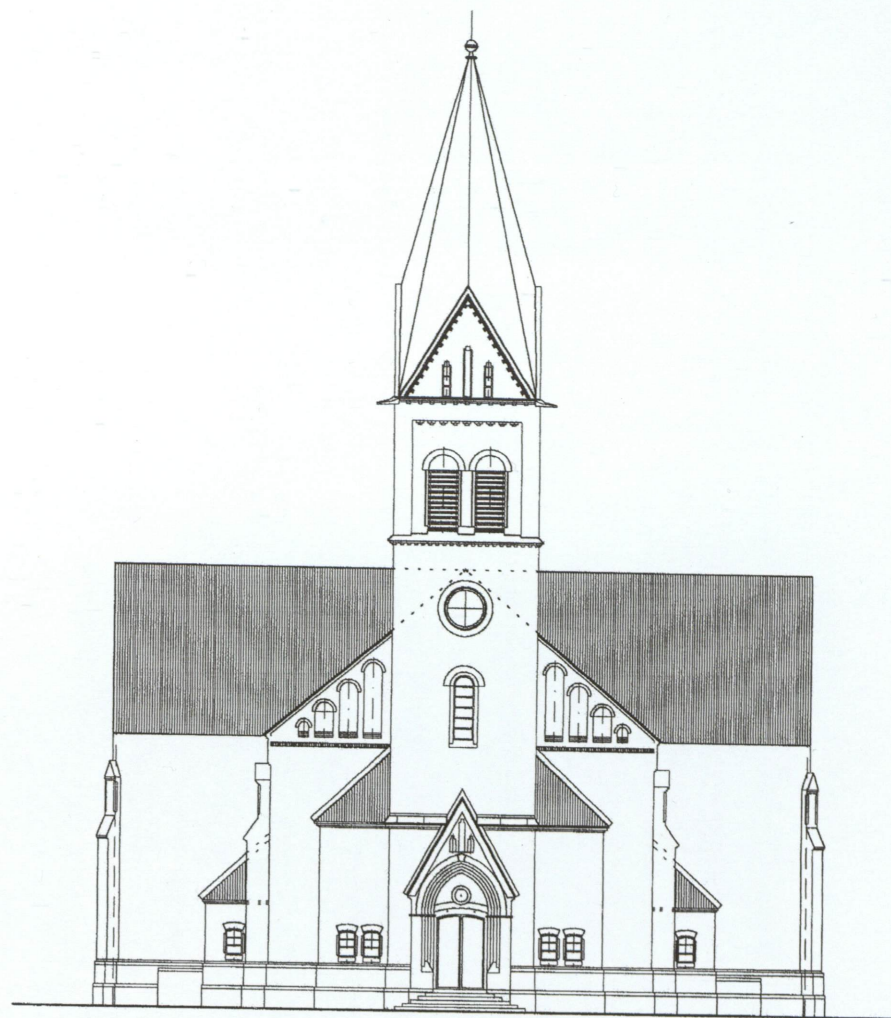
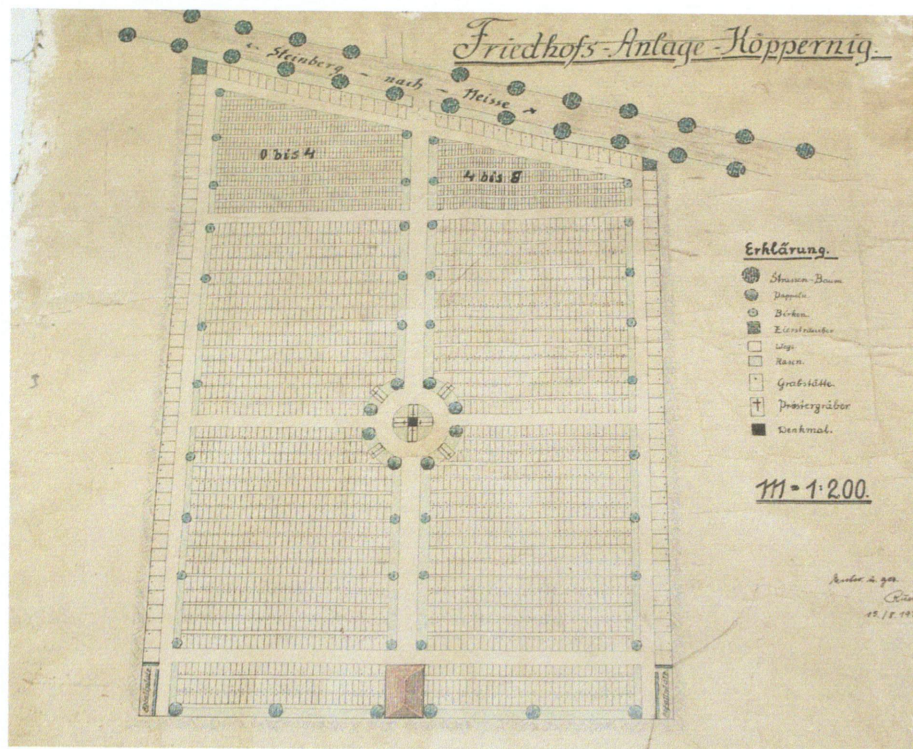
roślinnych i geometrycznych umieszczoną w podłęczach arkad, na żebrach i wysklepkach w prezbiterium oraz pod stropem nawy. Nawa nakryta dwuspadowym, drewnianym, polichromowanym sufitem belkowym, wspartym na przyściennych słupach z zastrzałami. Słupy snycersko opracowane wsparte na pilastrach i konsolkach, pokryte barwną polichromią. Na deskach sufitu polichromia o motywach geometrycznych i kwiatowych. Ściany nawy artykułowane pilastrami wspierającymi konstrukcję stropu. Ramiona transeptu kryte drewnianym stropem belkowym, polichromowanym analogicznie jak w nawie, otwarte do wnętrza dwoma ostrołucznymi arkadami wspartymi na filarach. Prezbiterium krótkie, jednoprzęsłowe, prostokątne, z trójbocznym zamknięciem, otwarte do nawy ostrołuczną arkadą; na trójstopniowym, kamiennym podwyższeniu, kryte murowanym z cegły sklepieniem krzyżowo-żebrowym. Wysklepki otynkowane, żebra profilowane w tynku, wsparte na przyściennych kolumnach. W ścianach trójbocznego zamknięcia prezbiterium wysokie, zamknięte ostrołucznymi otwory okienne z wypełnieniem witrażowym. Witraże figuralne z przedstawieniem Matki Boskiej z Dzieciątkiem i Św. Heleny z pracowni A. Seiferta z Wrocławia w prezbiterium i o motywach geometrycznych w nawie. Po obu stronach prezbiterium zakrystie. Od zachodu drewniana konstrukcja empory chóru muzycznego, wsparta na ośmiu snycersko opracowanych słupach. Balustrada empory pełna z bogatą snycerską dekoracją o motywach maswerkowych.

WYPOSAŻENIE: Wyposażenie, jednorodne stylowo (neogotyckie) głównie z czasów powstania kościoła w latach 1881-1882, wpisane do rejestru zabytków pod nr Ks.B.t.III-206/1-32/10.

1. Ołtarz główny, neogotycki, architektoniczny z ok. 1882; drewno polichromowane, złożone z obrazami – Św. Mikołaj, Św. Piotr, Św. Paweł, autorstwa Ferdinand Winter.
2. Ołtarz boczny p.w. Matki Boskiej Bolesnej, neogotycki, architektoniczny z ok. 1882; drewno polichromowane, złożone z obrazem – Matka Boska Bolesna, autorstwa Joseph Fahnroth.
3. Ołtarz boczny p.w. św. Jana Nepomucena, neogotycki z ok. 1882; drewno polichromowane, złożone, z obrazem – św. Jan Nepomucen, autorstwa J. M. Heinisch.
4. Lichtarz na paschał; eklektyzm, 4 ćw. XIX w.; drewno polichromowane.
5. Lichtarz (2 szt.); eklektyzm, 4 ćw. XIX w.; drewno polichromowane.
6. Zespół lichtarzy, 14 szt.; eklektyzm, 4 ćw. XIX w.; drewno polichromowane.
7. Ambona przyścienna; neogotyck, 4 ćw. XIX w.; drewno polichromowane, złozenia, 8-boczna, złożona z kosza, schodów i baldachimu. Kosz wsparty na wielobocznym filarze. Boki kosza artykułowane płycinami z ostrołukową dekoracją maswerkową. Baldachim artykułowany pinaklami; podniebie podzielone listwami, wewnątrz stylizowany ornament floralny, zwieńczenie w formie ażurowego szczytu w formie wieżyczki wewnątrz figura Chrystusa Salvatora Mundi. W zaplecku ambony krucyfiks.
8. Chrzcielnica; eklektyzm, 4 ćw. XIX w.; kamień, pokrywa drewniana, misa cynowa.
10. Obraz – Matka Boska z Dzieciątkiem (Maria Hilf); historyzm, olej na płótnie; 2 poł. XIX w.
11. Obraz – św. Józef z Dzieciątkiem; olej na płótnie.
12. Rzeźba – Matka Boska z Dzieciątkiem umieszczona na konsoli; ok. 4 ćw. XIX w.; drewno polichromowane.
13. Rzeźba – św. Józef z Jezusem umieszczona na konsoli.; ok. 4 ćw. XIX w.; drewno polichromowane.
14. Rzeźba – św. Walenty umieszczona na konsoli; ok. 4 ćw. XIX w.; drewno polichromowane.

15. Rzeźba – św. Florian umieszczona na konsoli; ok. 4 ćw. XIX w.; drewno polichromowane.
16. Rzeźba – Chrystus Zmartwychwstały ustawiona na wielobocznym postumencie; w tradycji baroku, XVIII/XIX w.; drewno polichromowane.
17. Rzeźba – Chrystus z Gorejącym Sercem umieszczona na czworobocznym cokole; ok. 4 ćw. XIX w.; drewno polichromowane. Na cokole tabliczka znamionowa: „Joh. Baumeister Stein-u.Holz-Bildhauer Breslau”.
18. Rzeźba – Matka Boska z Gorejącym Sercem umieszczona na czworobocznym cokole; ok. 4 ćw. XIX w.; drewno polichromowane. Na cokole tabliczka znamionowa: „Joh. Baumeister Stein-u.Holz-Bildhauer Breslau”.
19. Płaskorzeźba – Pieta; ok. 4 ćw. XIX w.; drewno polichromowane.
20. Zespół obrazów – Stacje Drogi Krzyżowej, 14 szt.; historyzm, ok. 4 ćw. XIX w.; olej na płótnie, rama: drewno malowane, złożone.
21. Obraz – Matka Boska ze św. Mikołajem i św. Piotrem; historyzm, 4 ćw. XIX w.; olej na płótnie, rama: drewno malowane, złożone.
22. Zespół dwóch witraży w prezbiterium – Matka Boska z Dzieciątkiem i Św. Helena; neogoty, 1882 r.; pracownia A. Seiferta z Wrocławia; szkło, ołów; Przedstawienia figuralne ujęte ozdobną arkadą. Witraż – Matka Boska z Dzieciątkiem: Maria stojąca na obłoku, trzymająca przed sobą Dzieciątko, w partii cokołu przeplatana banderola z inskrypcją: „Santa Maria ora pro nobis”. Witraż – św. Helena: święta ukazana frontalnie, w partii cokołu przeplatana banderola z inskrypcją: „Santa Helena ora pro nobis”; w dolnej części sygnatura: „1882, A. Seifert, Breslau”.
23. Prospekt organowy, architektoniczny 3-wieżyczkowy (środkowa partia szersza i wyższa), neogoty, 4 ćw. XIX w.; drewno malowane, złożone.
24. Konfesjonał (2 szt.); neogoty, drewno malowane, złożone.
25. Krzyż procesyjny; historyzm, XIX w.; drewno polichromowane.
26. Dzwon; 1926 r., spiż, dzwon o kształcie kielichowatym z sercem. Przy górnej krawędzi wydzielony pas z ornamentem; w środkowej części płaszcza inskrypcja majuskułowa „COPERNICI A.D. 1926”. W dolnej części pas ornamentalny.
27. Łódka na kadzidło; XIX w.
28. Kociołek na wodę z kropielnicą.
29. Nagrobek Ernsta Wenzela; k. XIX w.; kamień. Nagrobek pulpitowy o linii wklęsło-wypukłej. Płyta z inskrypcją i ornamentem roślinnym znajdującym się w dolnej części: „Ruhehalle des Ritters gutsnachters Lieutenant a.D. Herrn Ernst Wenzel aus Griman Geb. D.13 Novbr 1828 in Ladel bei Frankenstein gest d. 9 Januar 189 in Breslau R.I.P”.
30. Nagrobek księdza Augustyna Hübnera; XIX w.; kamień. Pulpitowy nagrobek w formie zwoju. W górnej części płyty zegar słoneczny z inskrypcją majuskułową „RUHE STAE TE(...) DES HERN EBCPBLESTER”. Poniżej inskrypcja „Augustinus Doctor Hubner/ geb. D. 16 Ap. 1797 in Schreebsdorf Kr. Frankenstein/ gest in (...)”.
31. Zespół dwóch nagrobków w murze kościelnym; po poł. XIX w.; kamień; dwa bliźniacze nagrobki: w polu środkowym tablica inskrypcyjna, flankowana kolumnami ustawionymi na cokołach; kapitele ze stylizowanymi liśćmi akantu. Trójkątny naczółek na gierowanym belkowaniu, w polu środkowym Oko Opatrzności.
32. Pomnik nagrobny Aleksandra Koźlakowa; po 1813; marmur. Na czworobocznym postumencie kanelowana kolumna, od góry odłamana. Na postumencie z dwóch stron krzyże bizantyjskie; na pozostałych ścianach inskrypcje w języku niemieckim i rosyjskim „Hier ruht / Alexander von Kolsakow / R.K. Lieutenah t/ von der Gard und Ritter / er starb den 21 Mai / 2Jun / an einer den 9/21 Mai 1813 / in der Schlacht von Bautzen / erhalten Wunde / Alt 28 Jahr 9 Monate und / 5 Tag”.
33. Płyta nagrobna, kamienna, k. XVI w. renesans, z płaskorzeźbionym przedstawieniem Chrystusa Ukrzyżowanego i dwunastoosobową rodziną klęczącą.
34. Epitafium Jana Wawrzyńca Boemera (zm. 1613 r.) późnorenesansowe.

INSTALACJE: elektryczna.



wkładkę założył: mgr Wojciech Żurkowski
miejsce przechowywania: wersja elektroniczna w posiadaniu autora

1. Miejscowość KOPERNIKI	2. Obiekt (nazwa jak w karcie) Kościół parafialny pw. św. Mikołaja	3. Zawartość wkładki (nazwa obiektu lub materiału uzupełniającego) fotografie
------------------------------------	--	--



1.



2.

wkładkę założył: mgr Wojciech Żurkowski

miejsce przechowywania: wersja elektroniczna w posiadaniu autora



3.



4.



5.



6.

1. Miejscowość

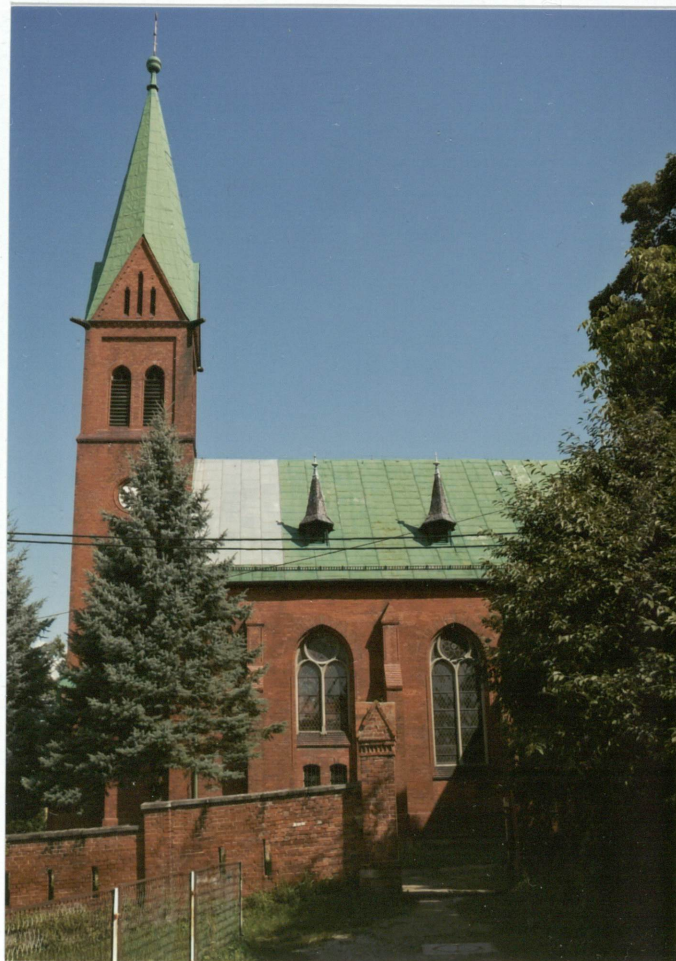
KOPERNIKI

2. Obiekt (nazwa jak w karcie)

Kościół parafialny pw. św. Mikołaja

3. Zawartość wkładki (nazwa obiektu lub materiału uzupełniającego)

fotografie



7.



8.



9.

wkładkę założył: mgr Wojciech Żurkowski

miejsce przechowywania: wersja elektroniczna w posiadaniu autora



1. Miejscowość

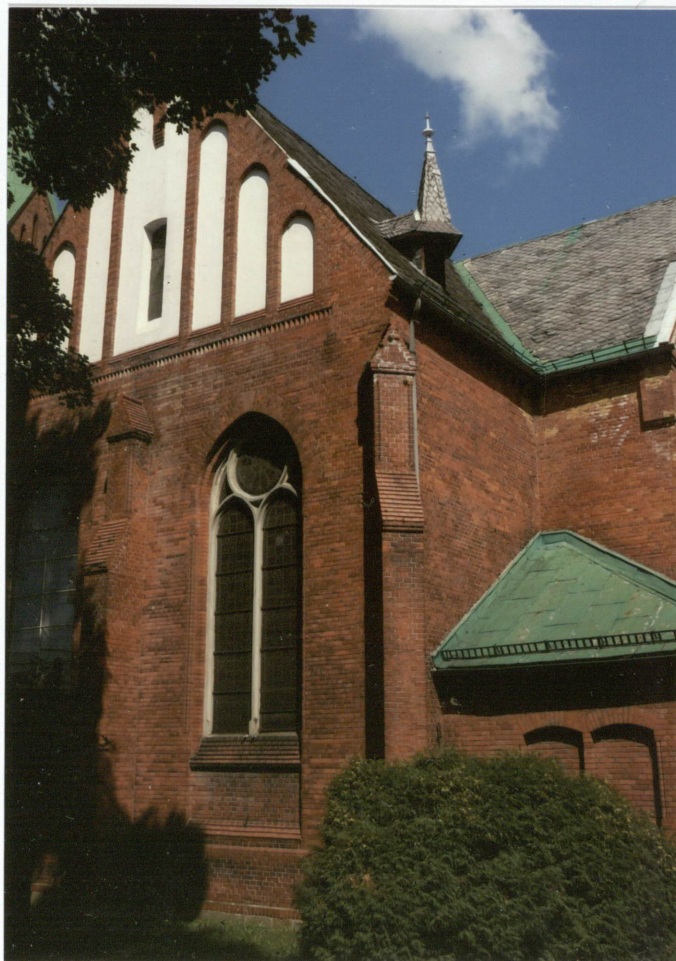
KOPERNIKI

2. Obiekt (nazwa jak w karcie)

Kościół parafialny pw. św. Mikołaja

3. Zawartość wkładki (nazwa obiektu lub materiału uzupełniającego)

fotografie



14.



15.



16.

wkładkę założył: mgr Wojciech Żurkowski

miejsce przechowywania: wersja elektroniczna w posiadaniu autora



17.



18.



19.



30.



31.

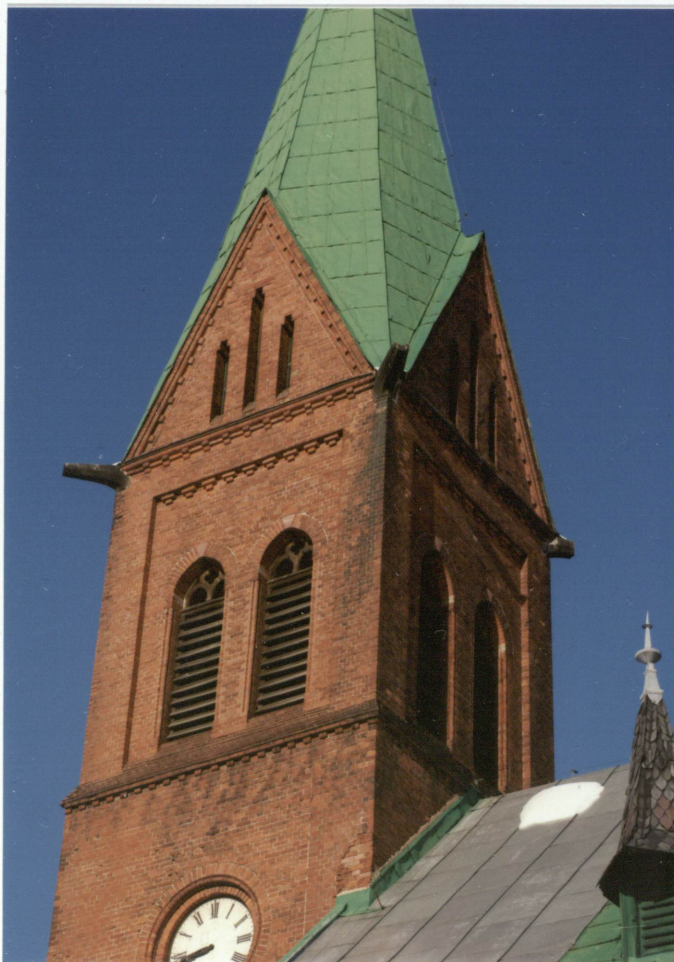


32.

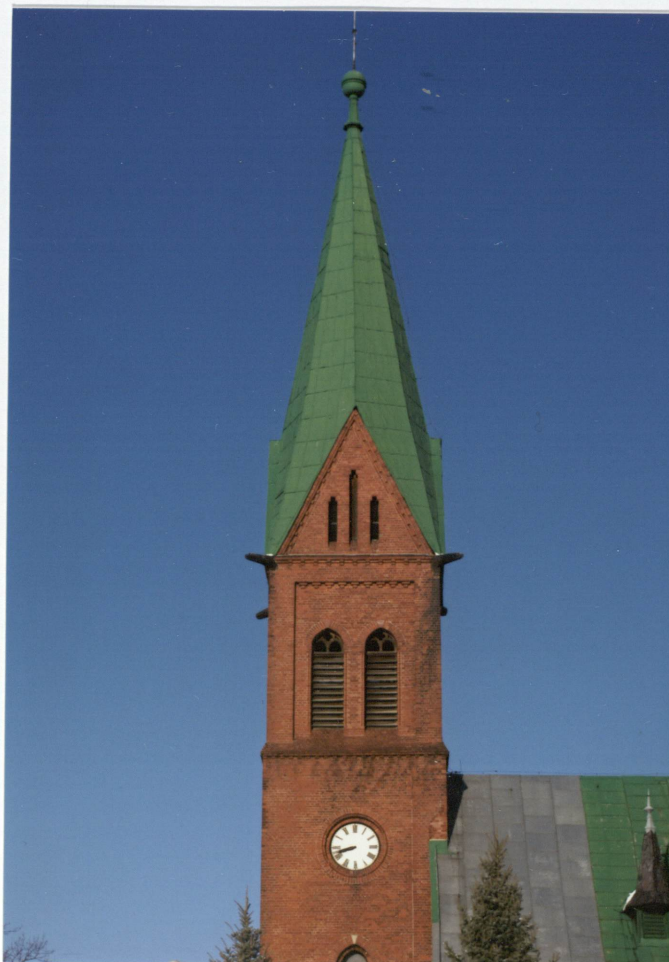


33.

1. Miejscowość KOPERNIKI	2. Obiekt (nazwa jak w karcie) Kościół parafialny pw. św. Mikołaja	3. Zawartość wkładki (nazwa obiektu lub materiału uzupełniającego) fotografie
------------------------------------	--	--



34.



35.



36.

wkładkę założył: mgr Wojciech Żurkowski

miejsce przechowywania: wersja elektroniczna w posiadaniu autora





43.



44.



45.

1. Miejscowość	2. Obiekt (nazwa jak w karcie)	3. Zawartość wkładki (nazwa obiektu lub materiału uzupełniającego)
KOPERNIKI	Kościół parafialny pw. św. Mikołaja	fotografie



46.



47.



48.



49.



50.



51.



54.



55.



56.



57.

1. Miejscowość

KOPERNIKI

2. Obiekt (nazwa jak w karcie)

Kościół parafialny pw. św. Mikołaja

3. Zawartość wkładki (nazwa obiektu lub materiału uzupełniającego)

fotografie



58.



59.

wkładkę założył: mgr Wojciech Żurkowski

miejsce przechowywania: wersja elektroniczna w posiadaniu autora



60.



61.



62.



63.

1. Miejscowość

KOPERNIKI

2. Obiekt (nazwa jak w karcie)

Kościół parafialny pw. św. Mikołaja

3. Zawartość wkładki (nazwa obiektu lub materiału uzupełniającego)

fotografie



64.



65.



66.

wkładkę założył: mgr Wojciech Żurkowski

miejsce przechowywania: wersja elektroniczna w posiadaniu autora



67.



68.



69.



70.



1. Miejscowość KOPERNIKI	2. Obiekt (nazwa jak w karcie) Kościół parafialny pw. św. Mikołaja	3. Zawartość wkładki (nazwa obiektu lub materiału uzupełniającego) fotografie
------------------------------------	--	--



77.



78.



79.



1. Miejscowość KOPERNIKI	2. Obiekt (nazwa jak w karcie) Kościół parafialny pw. św. Mikołaja	3. Zawartość wkładki (nazwa obiektu lub materiału uzupełniającego) fotografie
------------------------------------	--	--



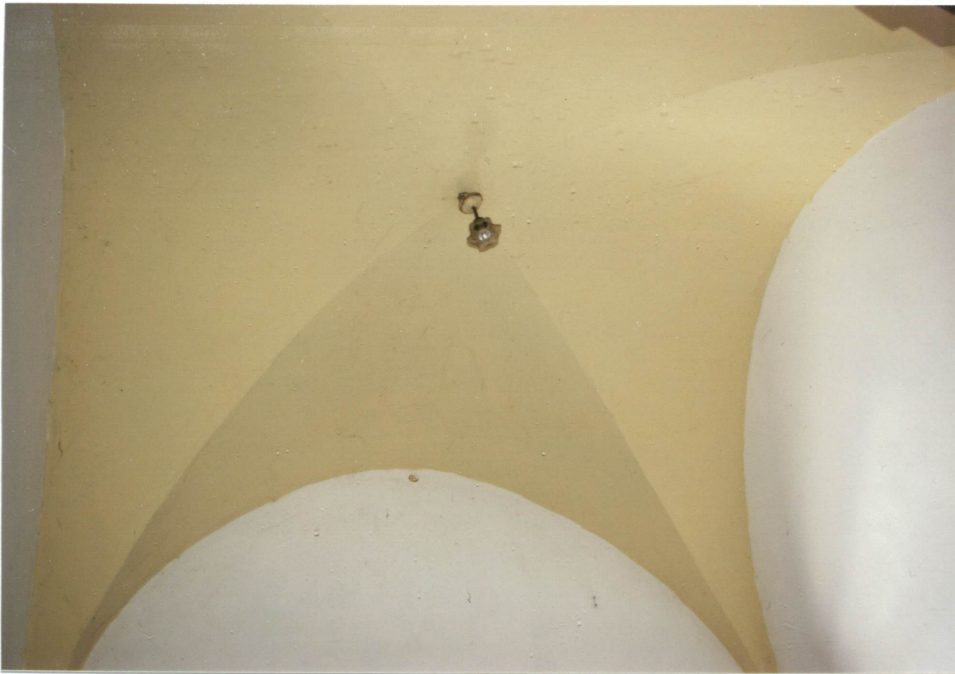
84.



85.



86.



87.



88.



89.



90.

1. Miejscowość KOPERNIKI	2. Obiekt (nazwa jak w karcie) Kościół parafialny pw. św. Mikołaja	3. Zawartość wkładki (nazwa obiektu lub materiału uzupełniającego) fotografie
------------------------------------	--	--



91.



92.



93.



94.



95.



96.

1. Miejscowość KOPERNIKI	2. Obiekt (nazwa jak w karcie) Kościół parafialny pw. św. Mikołaja	3. Zawartość wkładki (nazwa obiektu lub materiału uzupełniającego) podpisy
<ol style="list-style-type: none"> 1. Elewacja zachodnia – fasada. 2. Widok ogólny od płd.-zach. 3. Widok od płd.-zach. 4. Elewacja południowa 5. Elewacja wschodnia 6. Widok ogólny od płn.-zach. 7. Elewacja południowa 8. Wieża od południa 9. Wieża od płn-wsch. 10. Nawa – elewacja południowa 11. Transept – ramię południowe 12. Prezbiterium od południa 13. Zakrystia południowa 14. Południowe ramię transeptu 15. Prezbiterium od południa 16. Prezbiterium 17. Wschodnia ściana prezbiterium 18. Prezbiterium od płn-wsch. 19. Zakrystia północna 20. Widok od płn.-wsch. 21. Północne ramię transeptu 22. Szczyt północnego ramienia transeptu 23. Prezbiterium od północy 24. Elewacja północna 25. Elewacja północna – widok od zachodu 26. Nawa – elewacja północna 27. Północny aneks przy wieży 28. Portal wejścia głównego 29. Południowy aneks przy wieży 30. Widok ogólny od płn.-zach. 31. Dekoracja szczytu nawy – blendy i fryz z cegieł 32. Pokrycie łupkowe wschodniej części dachu 33. Rzygacz kamienny na wieży 34. Ostatnia kondygnacja wieży 35. Zwieńczenie i hełm wieży 36. Otwory dzwonne w wieży 37. Tarcza zegara 38. Okna pod chórem 39. Schody przed portalem 		<ol style="list-style-type: none"> 40. Schody do kościoła 41. Portal i drzwi wejścia głównego 42. Portal – widok od południa 43. Wejście do zakrystii 44. Wejście do transeptu 45. Drzwi z kruchty głównej do nawy 46. Prezbiterium 47. Nawa główna – widok od zachodu 48. Nawa główna – widok od płd.-zach. 49. Nawa główna – widok od zachodu 50. Nawa główna – widok od płd.-wsch. 51. Nawa główna – widok od płd.-zach. 52. Północne ramię transeptu – arkady 53. Południowe ramię transeptu – arkady 54. Nawa – widok na chór 55. Empora chóru 56. Południowa ściana nawy 57. Północna ściana nawy 58. Południowe ramię transeptu 59. Południowe ramię transeptu i południowa ściana nawy 60. Empora chóru muzycznego i organy 61. balustrada chóru z dekoracją maswerkową 62. Organy 63. Ławki 64. Słupy wspierające empore chóru 65. Konstrukcja wsporcza sufitu nawy głównej 66. Dekoracja łuku tęczowego i guru w prezbiterium 67. Konstrukcja drewnianego sufitu nawy 68. Dekoracja malarska sufitu nawy 69. Dekoracja malarska empory chóru muzycznego 70. Sklepienie w prezbiterium 71. Witraż w prezbiterium – św. Helena 72. Witraż w prezbiterium – MB z Dzieciątkiem 73. Witraże w nawie 74. Wejście z zakrystii do prezbiterium 75. Drzwi do zakrystii 76. Dekoracja łuku tęczowego 77. Ambona 78. Ołtarz boczny św. Jana Nepomucena

79. Epitafium Jana Wawrzyńca Boemera 1613 r.
80. Płyta nagrobna, kamienna, k. XVI w. renesans, z płaskorzeźbionym przedstawieniem Chrystusa Ukrzyżowanego i dwunastoosobową rodziną klęczącą
81. Posadzka w prezbiterium
82. Okna w zakrystii
83. drewniany strop belkowy w zakrystii
84. Konfesjonał
85. Drzwi do
86. Schody na chór
87. Sklepienie w kruchcie głównej
88. Wieżba dachowa
89. Wieżba dachowa
90. Strop w wieży
91. Schody w wieży
92. Dzwon brązowy z 1926 r.
93. Konstrukcja zawieszenia dzwonu
94. Ogrodzenie kamienno-ceglane od frontu
95. Ogrodzenie ceglane w części pld. wsch.
96. Dwa bliźniacze nagrobki w murze kościelnym;