

1. Obiekt

PAŁAC

2. Czas powstania

k.XIVw., 1783,
1863 - 1873r.

3. Miejscowość

K O P I C E



4. Adres

Kópice

nr hipoteczny

5. Przynależność administracyjna

województwo opolskie

gmina Grodków

6. Poprzednie nazwy miejscowości

Schwarzengrund
Koppitz

7. Przynależność administracyjna
przed 1.VI.1975 r.

województwo opolskie

powiat

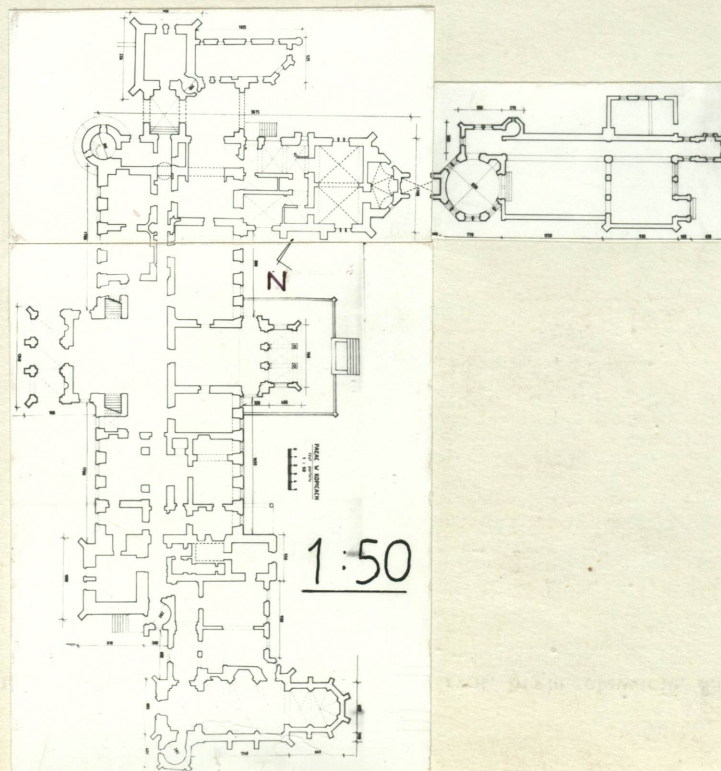
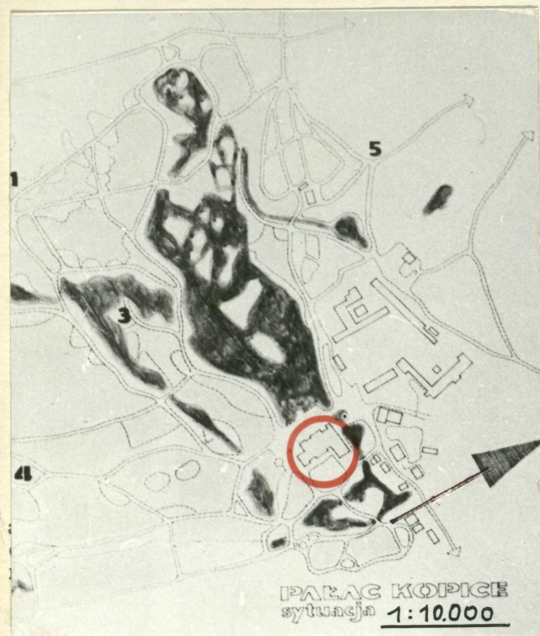
8. Właściciel i jego adres
Okręgowy Zarząd Lasów Państwo-
wych, Nadleśnictwo Tułowice:Ka-
towice-Brynice, ul. św. Huberta
42/45

9. Użytkownik i jego adres

obiekt nieużytkowany - ruina

10. Rejestr zabytków

Nr 725/64 data 1964.03.14



12. Autorzy, historia obiektu, określenia stylu.

Pierwsza wzmianka o Kopicach: 1360 r. siedziba rodu Borsnitz. Od 1450 r. własność rodziny Bees. W 1531 roku w rękach kanonika katedry wrocławskiej Baltazara von Neckern. Od r. 1682 zamek był własnością Jana Henryka Heymanna von Rosenthal. Jego stan był wówczas prawdopodobnie zły; być może nie nadawał się do zamieszkania, gdyż właściciel wybudował sobie w 1683 roku zameczek w pobliskim Starym Grodkowie. Kolejnym nabywcą Kopic stała się rodzina Spaetgenów. W roku 1717 dobra wraz z budynkiem zakupił Henryk Gotfried von Spaetgen. W 1751 roku odziedziczyła go rodzina von Sierstorpff. Henryk Kasper von Sierstorpff zainicjował w roku 1783 przebudowę starej siedziby na klasycystyczną rezydencję w formie regularnego bloku o trzech kondygnacjach dwunastoosiowego z centralnym ryzalitem. Autorem przebudowy był Jan Jerzy Rudolph, architekt czynny min. w Opolu /wygląd tego pałacu przekazuje rycina z epoki - patrz repr./

W roku 1859 włości wraz z pałacem zakupił hrabia Hans Ulrich von Schaffgotsch. W 1863 roku z inicjatywy właściciela rozpoczęto przebudowę klasycystycznego pałacu na neogotycką budowlę w malowniczej redakcji, z nieregularną formą planu i elewacji, z silnie rozczłonkowaną bryłą. Bogate zdobnictwo detalu arch. o synkretycznych formach: obok neogotyku - klasycyzm, francuski i niderlandzki renesans, angielski styl Tudorów. Rozmaitość ta typowa jest dla projektanta i wykonawcy pierwszej fazy budowy - Carla Lüdecke.

Wykonawcą późniejszej fazy był Carl Heidenreich /świadczy o tym min. napis na zachodniej elewacji nowego, pn.skrzydła " 1873 - C.H.". Całość

13. Opis (sytuacja, materiał i konstrukcja, rzut, bryła, elewacje, dach wnętrze wyposażenie, instalacje)

Zespół pałacowo-parkowy w pd.-zach.stronie wsi Kopice, przy drodze do Grodkowa.

Pałac we wschodniej części parku nad dużym stawem, który usytuowany na osi fasady. Staw wydłużony w kierunku zach., ze sztuczną wyspą. Wąski pas zieleni i kanał łączący system stawów oddzielają pałac od zabudowań folwarku, usytuowanych na pn.od niego. Nad kanałem most dwuprzęsłowy kamienny, wsparty na filarze, z ozdobnymi balustradami i kapliczką pośrodku; zwieńczona sterczynami, w niej posąg św.Krzysztofa /z 1869 r./. Przed frontem pałacu podjazd /dawniej brukowany, z fontanną i gazonami/ o charakterze tarasu, schodzący szerokimi stopniami do lustra wody. Brzeg stawu okolony w części wsch.kamienną balustradą /na niej dawniej posągi jeleni/, obecnie zniszczoną. Otoczenie pałacu stanowi rozległy park krajobrazowy w typie romantycznym, z kaplicą, świątynią Sybilli, kolumną Zwycięstwa 1870 r. - park o urozmaiconym drzewostanie, z cennym starodrzewiem.

Materiał, konstrukcja : obiekt murowany z cegły na zaprawie wapiennej, tynkowany, fragmenty z okładziną z płyt kamiennych /gładkich, bądź w formie rustyki /, kamienne węgary części okien i portali, kamienne maswerki i laskowania, zworniki parapety oraz ozdobny detal arch. : żabki, kwiatony, wimpergi. Detale kamienne najczęściej z piaskowca, niektóre z granitu. Kamienne rzeźby w elewacjach, wraz z konsolami i baldachimami. Kamienne elementy konstrukcyjne - żebra, służki

Stropy : część na belkach stalowych, stropy wyższych kondygnacji prawdopodobnie na belkach drewnianych /spalone/. Drewniana więźba dachowa /spłonęła, resztki w wieżach/. Pokrycie dachu : niegdyś łupkowe w łuskę, częściowo blacha, żeliwne balustradki wieńczące kalenice.

Posadzki : w piwnicach prawdopodobnie betonowe, w części pomieszczeń płytki ceramiczne, w pozostałych podłogi drewniane z desek bądź parkiety /nieistniejące/

Schody : zewnętrzne, w podjazdach, schodzące do wody - proste, jednobiegowe, z kamiennymi stopniami. We wnętrzach schody ceglane, w westybulu schody lustrzane /zniszczone/, na wieże komunikacyjne schody prawdopodobnie kręcone /brak/, na pozostałe wieże prawdopodobnie schody łamane, dwubiegowe.

Otwory : duża rozmaitość typów; okna prostokątne 1,2 i 3-dzielne, często trójdzielne nad ślemieniem, bądź zamknięte łukiem odcinkowym. Okna pojedyncze ostrołuczne o różnych proporcjach, zdwojone lub triforia, okulusy. Drzwi - otwory prostokątne, ostrołuczne, bądź zamknięte półkoliście. Ozdobne portale : w kaplicy ostrołuczne "wośli grzbiet", wejścia do korpusu gł. z profilowanymi węgarami i nadprożami.

Rzut : nieregularny, wieloelementowy, asymetryczny. Korpus gł./zbudowany na zrębie dawnego pałacu/ o prostokątnym rzucie, z krótszą osią poprzeczną akcentowaną przez portyki od str.wsch.i zach. oraz wewnątrz przez westybul i d.salę jadalną. Naroża ujęte wieżami alkierzowymi /wieża pn.na planie koła/. Korpus trzytraktowy. Do korpusu dobudowane nieregularne elementy :

1./ Prostokątne skrzydło pd., cofnięte względem fasady korpusu, zakończone kaplicą pałacową /6-przęsłową, z węższym prezbiterium, zamkniętą trójbocznie/, której oś prostopadła względem osi korpusu. Do pd.-zach.narożnika kaplicy dostawiona wieżyczka-dzwonnica na planie kwadratu. Od strony wsch. do skrzydła pd. należy narożna wieża na planie prostokąta - usytuowana na styku elewacji ogrodowej korpusu i elewacji ogrodowej pd.skrzydła.

37780 m³pow. parteru i piętra
ok. 2600 m²

budynek mieszkalny

ruina

18. Prace budowlane i konserwatorskie, ich przebieg i dokumentacja

20. Najpilniejsze postulaty konserwatorskie

Zabezpieczyć obiekt jako ruinę trwałą, wzmocnić mury, bądź zabezpieczyć spękane czy grożące zawaleniem fragmenty.

Można także, przy odpowiednio dużym nakładzie środków, wyremontować obiekt lub jego część z przeznaczeniem na budynek użyteczności publicznej.

19. Stan zachowania (fundamenty, ściany zewnętrzne, ściany wewnętrzne, sklepienia, stropy konstrukcje dachowe, pokrycie dachu, wyposażenie i instalacje)

Obiekt w ruinie : piwnice niedostępne / choć prawdopodobnie zachowane/, mury zewnętrzne zachowane w większości do wysokości gzymsu koronującego, często spękane, z odspojonymi tynkami i okładzinami kamiennymi. Zawalone częściowo ściany zewnętrzne w skrzydle pn. - od strony pd./oranżeria/. Ściany wewnętrzne w dużo gorszym stanie : większość zawalona, często nie sięgają II kondygnacji. Największe zniszczenia w strefie westybulu - zniszczone schody zewnętrzne, klatki schodowe, ciągi komunikacyjne - korytarze, schody. Stropy piwniczne zapewne częściowo ocalały, stropy I kondygnacji zachowane w połowie, stropy wyższych kondygnacji zachowane tylko w kilku pomieszczeniach, często dziurawe, częściowo zawalone. W kaplicy zawalony strop nad kondygnacją piwniczną, dziurawe krzyżowe-żebrowe sklepienie. Drewniana więźba dachowa spłonęła niemal w całości, zachowana szczątkowo w alkierzowej wieży pd.i w wieżycze komunikacyjnej w skrzydle pn. Natomiast we względnej całości zachowana wieża pn.-zach. : zachowane stropy, sklepienia i więźba oraz pokrycie ostrosłupowego hełmu. Poza nią wszędzie brak pokrycia dachów. Tynki zewnętrzne w bardzo złym stanie, podobnie tynki i elementy wystroju wewnątrz ; zachowane jedynie drobne fragmenty sztukaterii. W większości zniszczone elementy kamiennego detalu, tak architektonicznego jak i rzeźbiarskiego. Nie istnieją drewniane podłogi z desek i parkiety jak też stolarka drzwiowa i okienna. Nie istnieje szklany dach sali balowej w pn.skrzydło. Brak wyposażenia i instalacji.

Plany zamieszczone w karcie reprodukowane z pracy
J.Dobesza " Schloss Koppitz " /w/ Zeitschrift des
deutschen Vereins fur Kunstwissenschaft, wyszukane
przez J.Dobesza w archiwach berlińskich.

23. Źródła ikonograficzne i fotografie (rodzaj, miejsce przechowywania, sygnatury)

Reprodukcje sztychów z epoki z : T.Oelsner " Schloss
Koppitz bei Grottkau " , oraz z opracowania wykonanego
przez PKZ Wrocław dotyczącego parku w Kopicach.

Provincialblatt N.F.8, 1869 r.

J.Dobesz "Schloss Koppitz-eine Schlesische Residenz der 2
Halfte des XIX Jh./w/Zeitschrift f.Kunstwissenschaft Bd.
XXXIII Berlin 1979 r.

R.Weber "Schlesische Schlosser" Breslau 1910/13 Bd.I

G.Grundmann "Schlesischen Architekten in Dienste der Herr-
schaft Schaffgotsch und der Propstei Warmbrunn"Strassb.1930

J.Dobesz "Nurty architektury 2 poł.XIXw.w twórczości Carla
Ludeckiego " m-pis pracy doktorskiej 1978 r.Instytut Archi-
tektury Sztuki i Techniki Politechniki Wrocławskiej

Katalog Zabytków Sztuki w Polsce t. z.

24. Uwagi różne

25. Wypełnił

mgr Paweł Godlewski

imię i nazwisko

data

II 1990 r.

P.Godlewski

26. Sprawdził

imię i nazwisko

data

27. Załączniki

1. Miejscowość K O P I C E	2. Obiekt (nazwa jak w karcie) P A Ł A C	3. Zawartość wkładki (nazwa obiektu lub materiału uzupełniającego) C.d. pkt. 12-go i 13-go
--------------------------------------	--	---

pałacu zaprojektowana przez Carla Lu-decke, została ozdobiona rzeźbami au-torstwa Carla Kerna, rzeźbiarza z Wrocławia. Przebudowa 2 poł.XIX w. dotyczyła też otoczenia pałacu, za-mienionego w malowniczy park w kraj-obrazowym stylu angielskim.

Po 1945 roku pałac stał się włas-nością Okręgowego Zarządu Lasów Pań-stwowych w Katowicach. Nieużytkowany, w roku 1958 uległ pożarowi, który strawił głównie dachy i górne piętra - obecnie w stanie postępującej ruiny, systematycznie dewastowany.

2./ Skrzydło pn.ustawione prostopadle do korpusu gł.-złożone z dwu wydłużo-nych części. Jedna z nich /zachodnia/,na planie prostokąta zakończonego 5-boczną absydą. Druga /od wschodu/ z wieżą na planie 8-boku, wtopioną w pro-stokątny zarys murów, wzbogaconą dodatkowo o ryzality od strony pn.oraz na-rożną wieżyczkę na planie prostokąta, wysuniętą przed lico od wschodu. Prócz ryzalitów dodatkowo od strony pn. mała 8-boczna wieżyczka komunikacyjna.

3./ Do skrzydła pn.przylega wysunięta na pn.w stronę kanału - duża wieża na planie kwadratu, wraz z przyległym do niej wysuniętym na wschód wydłużonym aneksem na planie prostokąta ze ściętym narożnikiem.

Bryła : rozciągnięta horyzontalnie z licznymi akcentami pionowymi,wieloelemen-towa, uformowana addycyjnie, nieregularna. Zróznicowana wysokość korpusu i skrzydeł. Obiekt podpiwniczony o zróznicowanej ilości kondygnacji : a / korpus główny 4-kondygnacyjny łącznie z poddaszem b / skrzydło pd.3-kon-dygnacyjne łącznie z poddaszem c / skrzydło pn. 3-kondygnacyjne łącznie z poddaszem d / wieże : flankująca korpus od pd.-zachodu 6-kondygnacyjna, baszta od pn.zachodu 3-kondygnacyjna, wieża skrajna od pn.zachodu 4-kondygnacyjna, wieża przy kaplicy 4-kondygnacyjna. Wieża we wschodniej elewacji 3-kondygnacyjna + niższe wieżyczki komunikacyjne. Formy wież : prostopadło-ścienne, ale też w kształcie walca, 8-boczne wtopione w mur /w skrzydle pn./ Wieżyczka-dzwonnica przy kaplicy czworoboczna, przechodzi górą w 8-bok. Dachy wież : hełmy ostrosłupowe, daszki namiotowe/zniszczone/. Wieża od pn.-zachodu z zachowanym ostrosłupowym dachem, otoczonym przez małe wieżyczki pozorne z ostrosłupowymi hełmami. Większość górnych kondygnacji wież zwieńczonych przez pozorne machikuły oraz przez krenelaże.

Elementy składowe bryły : korpus główny, skrzydła, kaplica - w formie leżących równoległoboków o zróznicowanych proporcjach, z rozmałą artykulacją, wzboga-cone wykuszami, ryzalitami i portykami, w przypadku kaplicy bogato oszkarpowa-ne - nakryte niegdyś dachami siodłowymi o różnych wysokościach i proporcjach.

Opis elewacji zachodniej /fasady/ : na cokole, 13-osiowa w partii wysuniętego ku przodowi korpusu głównego, skomponowa-na symetrycznie, z ryzalitem i portykiem jako osią. Fasada korpusu flankowa-na wieżami alkierzowymi : okrągłą basztą od pn.i czworokątną wieżą od pd. Elewacja korpusu 3-kondygnacyjna, z kondygnacją piwnic i użytkowym poddaszem /nie istniejącym/, ryzalit 3-osiowy, 4-kondygnacyjny, portyk 3-osiowy o ostrołucznych arkadach. Dodatkowo od pn. elewacja korpusu łączy się z 4-boczną wieżą za pośrednictwem 2-kondygnacyjnego łącznika ; w dolnej jego kondygnacji brama przelotowa, w górnej para ostrołucznych okien, całość zwieńczona krenelażem, dach dwuspadowy /zniszczony /.

Wkładkę założył: mgr Paweł Godlewski

(imię, nazwisko, data)

Miejsce przechowywania negatywów: II 1990, neg.w

OZGraf. Z.P. Ostroda zam. 699 nakł. 22.600 posiadaniu autora

Os fasady korpusu - ryzalit silnie wyładowany, zwieńczony trójkątnym szczytem. Portyk kryjący wejście główne do pałacu, wysunięty przed lico ryzalitu, filary arkad opięte przyporami uskokowymi na cokołach, z dekoracyjnymi płycinami w dolnych partiach. Arkady ostrołuczne, profilowane, ze stylizowaną roślinną dekoracją w przyłęczach. Portyk zwieńczony gzymsem uskokowym; wyżej znajdowała się prawdopodobnie balustrada balkonu. Wewnątrz portyku przeszła dzielone gurtami profilowanymi; sklepienia krzyżowo-żebrowe, z profilowanymi żebrami na rzeźbionych w liściaste motywy konsolach; ze zwornikami o podobnej dekoracji; wysklepki wypełnione cegłą glazurowaną, białą.

II kondygnacja ryzalitu o narożach opiętych lizenami, dzielona b. cienkimi kolumnkami w wielkim porządku, sięgającymi gzymsu koronującego, wtopionymi w mur, o liściastych kapitelach - pomiędzy nimi prostokątne otwory wejściowe wiodące na balkon, o profilowanych węgarach, z dekoracyjnymi szczytami w kształcie łuków "w osli grzbiet", z żabkami i kwiatonami na wierzchołkach ujętych fialami; w wewnętrznych polach szczytów tarcze herbowe w roślinnych dekoracjach. W III kondygnacji ryzalitu okulusy o profilowanych uskokowo wykrojach, wypełnione rozetami. Gzyms koronujący profilowany, gierzowany trójkątnie na osi narożnikowych kolumnek - wydziela szczyt z kondygnacją poddaszną. Szczyt złożony z trzech wimperg wpisanych w równoramienny trójkąt, zwieńczonych żabkami i kwiatonami, flankowanych rodzajem sterczyn o czworokątnych trzonach ustawionych ukośnie względem lica, z krenelażami na wierzchołkach. Dwie boczne wimpergi o polach dzielonych laskowaniem, z małymi okienkami ostrołuczными, środkowa wimperga - najwyższa, z ostrołuczным biforium, nad którym tarcza herbowa Schaffgotschów. Boczne ściany ryzalitu 1-osiove, w I kondygnacji prostokątne okna w oprawie z laskowania, w II-giej także z ozdobnymi nadokiennikami, w III-ciej okna zamknięte łukiem odcinkowym. Pod gzymsem koronującym maswerkowy fryz dekoracyjny.

Części boczne flankujące ryzalit korpusu gł. : 5-osiove, z osiami głównymi zaakcentowanymi wykuszami biegnącymi przez II i III kondygnację. Artykulacja pozioma : cokoł, między I a II kondygnacją pas maswerkowej dekoracji, między II a III-cią prosty gzyms, będący podstawą dla otworów okiennych. Okna piwniczne prostokątne, zagłębione, okna w I kondygnacji w profilowanych obramieniach z laskowaniem, w II-giej kondygnacji okna wyższe, z ozdobnymi nadokiennikami /pod profilowanym nadwieszonym gzymsem kwatery z płaskorzeźbionym ornamentem roślinnym/. W III-ciej kondygnacji okna w obramieniach z laskowań, zamknięte łukami odcinkowymi. W wykuszu w II-giej kondygnacji okna trójdzielne z nadświetlami; w III-ciej kondygnacji wykusza w wykrojonych ostrołucznie wnękach ostrołuczne biforia; pod parapetami okien obu kondygnacji kwatery z maswerkami w typie "rybich pęcherzy".

Baszta pn. - wtopiona w narożnik korpusu, 3-kondygnacyjna, dzielona poziomo gzymsami, z kolistym tarasem między I a II-gą kondygnacją; na cokole. Taras na konsolach, których czołowe części zdobione maszkaronami. Okna ostrołuczne : w I kondygnacji dwa, w II trzy o węgarach zdobionych laskowaniem, umieszczone w profilowanych wnękach. Okna III-ciej kondygnacji liczniejsze, ustawione na gzymsie, o alternującym układzie z oknami ślepyimi. Wydatny gzyms koronujący wsparty na konsolkach. Zadashenia brak.

Zachodnia elewacja wieży bocznej połączonej z fasadą od pn. : na cokole, 4-kondygnacyjna, opięta na narożach uskokowymi przyporami ukośnie ustawionymi. W I kondygnacji okna trójdzielne w ozdobnych obramieniach z laskowaniem. W II-giej kondygnacji w ostrołukowej wnęce trójdzielne okno ostrołuczne. W III-ciej kondygnacji triforium oddzielone od poprzedniej kondygnacji maswerkowym pasem dekoracyjnym. W IV kondygnacji rząd ciasno zbliżonych pięciu otworów okiennych, ostrołucznych, dzielonych kolumnkami, okna skrajne - ślepe. W narożniki ostatniej kondygnacji wtopione dekoracyjne 8-boczne pseudowieżyczki na konsolach, o powierzchni artykułowanej wydłużonymi ostrołuczными płycinami; zwieńczone krenelażem, z ostrosłupowymi hełmami. Główny hełm ostrosłupowy, lekko załamany i rozszerzony w dolnych połaciach, z facjałkami biforyjnymi o trójkątnych zwieńczeniach. Szczyt hełmu wieńczy kwiaton i chorągiewka - wiatrowskaz.

Zachodnia elewacja wieży w południowym narożniku korpusu : 6-ciokondygnacyjna, na cokole, z narożami ujętymi w I-szej kondygnacji skośnie ustawionymi przyporami uskokowymi. W I-szej kondygnacji para ostrołucznych okien ujętych od góry łukowato wykrojoną podstawą wykusza na wspornikach. II-gą kondygnację wydziela pas maswerkowej dekoracji. W partii wykusza stanowi on podstawę dla prostokątnego okna z trójdzielnym nadświetlem, flankowanego przez fiale.

1. Miejscowość

K O P I C E

2. Obiekt (nazwa jak w karcie)

P A Ł A C

3. Zawartość wkładki (nazwa obiektu lub materiału uzupełniającego)

C.d. opisu

W narożach drugiej kondygnacji postumenty i baldachimy - pozostałości po rzeźbach św. Jadwigi i św. Elżbiety. W III-ciej kondygnacji zniszczone biforium ostrołuczne, oparte na nadwieszonym gzymsie - nad nim okulus IV-tej kondygnacji. V-tą kondygnację wydziela wydatny gzyms uskokowy z maswerkowym fryzem - na nim wsparte ostrołuczne triforium o ozdobnych podokiennikach. Nad oknami nadwieszony gzyms. Najwyższa kondygnacja w formie machikułu z wtopionymi w narożach smukłymi pseudowieżyczkami, zwieńczonymi ostrosłupowymi hełmami. Machikuł z licznymi ciasno zbliżonymi ostrołuczными okienkami. Zadaszenia wieży /dach namiotowy/ - brak.

Zachodnia elewacja pd.skrzydła : cofniętego w głąb względem korpusu ; w narożniku między korpusem a skrzydłem wtopiona w mur 5-cio kondygnacyjna wieżyczka komunikacyjna, u podstawy na planie 4-kąta, od II-giej kondygnacji przechodząca w 8-kąt, zwieńczona krenelażem. / Do wieżyczki prowadzą zniszczone obecnie schody/. Skrzydło pd. - 2-kondygnacyjne, z kondygnacjami przedzielonymi pasem maswerku, elewacja 1-osiowa, na cokole, z ostrołuczными oknami: w II kondygnacji biforium ostrołuczne.

Fasada kaplicy : wysunięta lekko w przód w stosunku do skrzydła pd., ujęta ukośnie ustawionymi przyporami uskokowymi, -osiowa, 4-kondygnacyjna / wraz z kondygnacją piwniczną i poddaszem/. Wejście główne na osi fasady, otwór wykrojony w łuk ostry z ozdobnym portalem : profilowane węgry, kolumnienki na postumentach, przechodzące wyżej we fiale flankujące dekoracyjny szczyt / łuk w "ośli grzbiet", z żabkami, zwieńczony kwiatonem /. W II-giej kondygnacji szerokie okno empory, dzielone laskowaniem na trzy ostrołuczne segmenty. Szczyt elewacji schodkowy z prześwitami, w górnej partii wykrojonymi w motyw wieloliścia. Trójkątny szczyt dzielony pionowo lizenami ; w jego polu środkowym zniszczone ostrołuczne biforium.

Do pd.naroża fasady kaplicy przylega 5-kondygnacyjna wieżyczka - dzwonnica, na cokole, opięta przyporami. Od II-giej kondygnacji przechodzi z rzutu 4-kątnego w 8-kątny ; w tejże kondygnacji ostrołuczne okno wypełnione maswerkami. Nad nim okulus. III-cia kondygnacja wydzielona gzymsem i pasem maswerkowej dekoracji. W IV-tej kondygnacji szerokie płyciny zamknięte górą zdwojonym łukiem z maswerkowym, jednolistnym wypełnieniem. W ostatniej kondygnacji okna wyższe, wąskie, ostrołuczne ; ścianki kondygnacji zakończone trójkątnie, obramione kamienną dekoracją z żabek i kwiatonów. Hełmu brak. /Prawdopodobnie

Elewacje południowe : składają się na nie prócz elewacji dzwonnicy i kaplicy także elewacje pn. skrzydła. Elewacja dzwonnicy od pd. ma otwór wejściowy prostokątny, ujęty od góry nadwieszonym gzymsem profilowanym, ograniczającym zarazem I-szą kondygnację. Kondygnacja ta wykładana płytami kamiennymi. Nad wejściem wykonana w tynku banderola z datą i dwiżą. Pozostałe elementy analogicznie jak w elewacji zachodniej.

Pd.- boczna elewacja kaplicy: 5-cio przęsłowa, 2-kondygnacyjna /w tym kondygnacja piwniczna/, na cokole z kamiennych płyt, dzielona przyporami uskokowymi z dekoracyjnymi płycinami i szczycikami ; w górnych partiach przypory przechodzą w smukłe kolumnienki z rzeźbionymi liściastymi kapitelami. Wyżej kolumnienki przebijają gzyms koronujący, przechodząc we fiale. Górna partia ściany nawy ozdobiona fryzem złożonym z arkadek na konsolach. Analogiczna partia ściany prezbiterium artykułowana ślepymi arkadkami na gzymsie. Okna, tak w nawie jak i w prezbiterium ostrołuczne, dzielone laskowaniem, wypełnione w górnych partiach maswerkami.

Wkładkę założył: Paweł Godlewski, II 1990

(imię, nazwisko, data)

Wzór ODZ 1978 r.

Miejsce przechowywania negatywów: w posiadaniu autora.

Południowa elewacja pn.skrzydła dwuelementowego : a / Część przyległa do korpusu, ustawiona do niego prostopadle, 3-osiowa, 3-kondygnacyjna / w tym kondygnacja piwniczna/, na której rzeźby /zaginione/ ; od góry ażurowe baldachiny maswerkowe. W II-giej kondygnacji okna prostokątne z 3-dzielnym nadświetlem, III-cią wydziela parapetowy, skośnie ustawiony gzyms, na którym ostrołuczne okna z podokiennikami w kształcie kwater wypełnionych rozetami. Okna III-ciej kondygnacji, 3-dzielne, z laskowaniem i maswerkowym wypełnieniem, ujęte od góry nadwieszonymi gzymsikami. W przyłączach roślinna, stylizowana dekoracja. Skrzydło zamknięte trójboczną absydą z ostrołucznymi oknami, Płaski strop absydy stanowi podstawę dla balkonu obramionego niską ażurową balustradą wycinaną w rozety. Podobny ażurowy mur - rodzaj attyki, wieńczy koronę muru skrzydła /miejscami zniszczony /. Czołowe ściany skrzydła zakończone schodkowymi szczytami ze sterczynami i ostrołucznymi prześwitami. Zadaszenia brak / dawniej dach siodłowy /. Łącznik obu części skrzydła pn. : z przelotową bramą, której sklepienie krzyżowo-żebrowe, dwukondygnacyjny, z 3-ma osiami okiennymi w górnej kondygnacji. Brama ostrołuczna, ujęta opaską w tynku, okna wsparte na gzymsie, ostrołuczne, z ozdobnymi podokiennikami. Całość zwieńczona ażurowym murkiem z rozetami o trójlistnym wykroju. b / Wschodnia część skrzydła z krępa 8-boczną wieżą przyległą do łącznika. Wieża 3-kondygnacyjna /łącznie z kond.piwniczną/, o 4-kątnych, 2-dzielnych oknach z laskowaniem, wypełnionych maswerkami. Zwieńczenie wieży w formie machikułu. Dachy brak. Reszta południowej elewacji tej części skrzydła zniszczona /d.oranżeria/, pozostały przypory z dekracyjnymi trzonami ozdobionymi płycinami w górnych częściach, zwieńczone fialami od wysokości gzymsu koronującego.

Elewacja wschodnia - ogrodowa : 18-osiowa, na cokole, wieloelementowa : a / wieżyczka komunikacyjna przyległa do kaplicy b / pd.skrzydło pałacu c / narożna czworokątna wieża na styku pd.skrzydła i korpusu głównego. d / główny korpus pałacu z centrum zaakcentowanym ryzalitem i portykiem. Dodatkowo wschodnia elewacja czworokątnej wieży pn. wraz z łącznikiem, wiążącym ją ze skrzydłem pn. Ad. a / między kaplicą a skrzydłem pd. trójboczna wieżyczka komunikacyjna, 4-kondygnacyjna, z kwadratowym okienkiem piwnicznym i ostrołucznymi okienkami w wyższych kondygnacjach. Ad. b / skrzydło 3-osiowe, 3-kondygnacyjne. W partii cokołu zagłębione kwadratowe okna piwniczne. II kondygnacja artykułowana przez prostokątne okna w opaskach. III kondygnacja oddzielona od II-giej szerokim pasem maswerkowej dekoracji. W tejże kondygnacji na osi symetrii wykusz Ad. c / wieża narożna, 4-kondygnacyjna. W cokole zagłębione okna prostokątne, w II-giej kondygnacji prostokątne okno ze skośnie usytuowanym parapetem, z węgarami okolonymi laskowaniem. III-cia kondygnacja z prostokątnym oknem na pasie maswerku, dwudzielnym, z podobną dekoracją węgarów. W IV-tej kondygnacji biforyjne okno ostrołuczne, z okulusem w górnej partii, umieszczone w płytkiej niszy wykrojonej w tynku. Wieża zwieńczona pozornym machikułem i krenelażem. Dachy brak. Od pn. strony przylega do wieży balkon z ostrołucznymi arkadami wspartymi na kolumnach z kapitelem rzeźbionym w liściasty motyw. Ad. d / Korpus główny. 13-osiowy z silnie wyładowanym ryzalitem i 2-kondygnacyjnym, 3-osiowym portykiem. Części boczne flankujące ryzalit 4-osiowe / część pn./ i 6-osiowe / część pd./. Artykulacja obu części podobna, z różnicami wynikającymi z asymetrii / balkon w części pd./ I-szą kondygnację pd.części korpusu wyznaczają kwadratowe okna piwniczne w cokole wraz z wejściem do piwnic w przestrzeni wewnętrznej balkonu. W II-giej kondygnacji okna prostokątne z ukośnie umieszczonymi parapetami i węgarami ozdobionymi laskowaniem. Otwory I i II-giej kondygnacji tworzą 6 osi elewacji. III i IV kondygnacje wydzielone pasem maswerkowej dekoracji są 5-osiowe. Na skrajnych osiach wykusze, biegnące przez III i IV kondygnację. W III-ciej kondygnacji okna wykuszy zamknięte łukami odcinkowymi ; ponad łukami płyciny zwieńczone arkadkowym fryzem. Górne części okien III-ciej kondygnacji wypełnione maswerkami.

1. Miejscowość K O P I C E	2. Obiekt (nazwa jak w karcie) P A Ł A C	3. Zawartość wkładki (nazwa obiektu lub materiału uzupełniającego) C.d. Opisu
-------------------------------	---	--

Ryzalit centralny, 4-kondygnacyjny, 3-osiowy, z arkadowym portykiem 2-kondygnacyjnym. Portyk na 4-schodkowym podeście ujęty w narożach ukośnie ustawionymi przyporami, o boniowanym licu, z arkadami w I-kondygnacji ostrołuczными, wykrojonymi uskokowo, wspartymi na 2 kolumnach z postumentami i ozdobnymi kapitelami z rzeźbionym motywem liści. II-gą kondygnację wydziela pas ozdobnego fryzu. Ponad nim ostrołuczne okna o profilowanych węgarach, wypełnione w górnych partiach maswerkami. Pomiędzy nimi dwa postumenty na kolumnach, z konsolami w kształcie rzeźbionych głów. Na postumentach posagi /zniszczone/, nakryte od góry maswerkowymi baldachimami. Portyk zwieńczony ażurową, wycinaną w rozety balustradą balkonu. Lico ryzalitu nad portykiem artykułowane trzema dużymi ostrołuczными oknami. Szczyt wydzielony gzymsem, w formie schodkowego trójkąta, flankowany 8-bocznymi pozornymi wieżyczkami. Szczyt 5-osiowy, dzielony laskowaniem, artykułowany ostrołuczными płycinami opartymi na kwaterach wypełnionych maswerkową dekoracją. W szczycie wąskie okienka ostrołuczne; w centralnej płycinie ostrołuczne okno zdwojone. Boczne ścianki ryzalitu i portyku boniowane, z oknami ostrołuczными wypełnionymi maswerkami. W II-giej kondygnacji ryzalitu, na obu bocznych ściankach wykusze zwieńczone krenelazami, z daszkami pulpitowymi.

Wschodnia elewacja pn.wieży dostawionej do pn.skrzydła: łącznik wiążący 2-kondygnacyjny, z bramą przelotową o wykroju prostokątnym ze ściętymi wypukło-wklęsłe górnymi narożnikami, z II-gą kondygnacją wydzieloną maswerkowym pasem, na którym oparte duże okno trójdzielne. Kraniec łącznika z uskokową przyporą. Od strony łącznika wtopiona w narożnik wieży komunikacyjna wieżyczka zwieńczona krenelazem, z wąskimi ostrołuczными okienkami. Artykulacja elewacji wieży: między I a II kondygnacją pas maswerku, na nim okno /wszystkie okna w tej elewacji ślepe / złożone z dwu ostrołuków i okulusa, umieszczonych w ostrołucznej płycinie. W III-ciej kondygnacji para ostrołucznych okien, w IV-tej, wydzielonej prostym gzymsem trzy okna ostrołuczne. W narożnikach najwyższej kondygnacji wtopione 8-boczne wieżyczki w grubość muru, nakryte ostrosłupowymi hełmami.

Do opisu elewacji wschodnich należy także zamknięcie pn.skrzydła od wschodu. W licu elewacji okno ostrołuczne i niewielki ryzalit mieszczący wejście do skrzydła od wschodu - zwieńczony szczytem trójkątnym ze schodkowo ułożonymi płycinami. Wschodnia elewacja narożnej wieżyczki: w II-giej kondygnacji czworokątne okno w prostej opasce oraz - w III-ciej - para zbliżonych ku sobie okienek na wspólnym gzymse.

Elewacja północna: składa się na nią elewacja dwu części pn.skrzydła oraz pn.elewacja wieży związanej ze skrzydłem za pomocą łącznika /wraz z aneksem do tej wieży/. Wieża na cokole z płyt, - kondygnacyjna, ujęta w dolnej partii przyporami uskokowymi, masywnymi, ustawionymi ukośnie, ozdobionymi ostrołuczными płycinami. W I-szej kondygnacji para ostrołucznych okien z ukośnie umieszczonymi parapetami, rozglifionych, ujętych górą nadwieszonym gzymsem. W II-giej kondygnacji wykusz trójboczny podtrzymywany przez figurę atlanta na konsoli ozdobionej liściami tym ornamentem. Okna wykusza z maswerkami o motywie jednoliścia, całość zwieńczona attyką z motywem ażurowych trójlistnych rozet. Daszek stożkowy, wtopiony w lico elewacji. W oknie III-ciej kondygnacji figura rycerza /uszkodzona/. Pozostałe elementy elewacji analogiczne jak w elewacji zachodniej. Aneks przy wieży: niski, 1-kondygnacyjny wydłużony w kierunku wschodnim wzdłuż kanału. Prawdopodobnie dawniej o przeznaczeniu gospodarczym. Lico muru z kamienia łamanego, elewacja pn.4-osiowa, z ostrołuczными oknami w opaskach, zwieńczona krenelazem. Krótszy, wschodni bok aneksu ze ściętym narożnikiem, oszkarpowany, z ostrołuczными oknami i takimże wejściem.

Wkładkę założył: mgr Paweł Godlewski, II 1990

(imię, nazwisko, data)

Miejsce przechowywania negatywów: w posiadaniu autora

Elewacja pn.-zachodniej części pn.skrzydła pałacu : ukształtowana symetrycznie, 3-osiowa, 3-kondygnacyjna, z wąskim ryzalitem na osi symetrii, na cokole, w którym okienka piwniczne, ujęta przyporami. W II-giej kondygnacji duże czworokątne okna trójdzielne, z nadświetlami, które flankują ostrołuczne okno w ryzalicie. III-cia kondygnacja wydzielona pasem maswerku, na którym ustawione ślepe okna w formie 2 ostrołuków z okulusem, umieszczonych w czworokątnych płycinach. Ryzalit także z ozdobnymi płycinami zamkniętymi fryzem arkadkowym w górnej części zwieńczony krenelażem, przechodzący ponad gzymsem koronującym w ozdobne 8-boczne kominy z krenelażowym zwieńczeniem. Partia absydy ukształtowana analogicznie jak od strony pd.

Artykulacja łącznika obu części skrzydła analogiczna jak od strony pd., z tym, że okna w II-giej kondygnacji-ślepe. Podobnie analogiczna artykulacja wieży 8-bocznej.

Do wieży przylega 2-osiowy ryzalit z narożną wieżyczką od pn. Ryzalit 3-kondygnacyjny, oszkarpowany, bez podziałów poziomych. W I kondygnacji okna piwniczne, w II-giej zbliżone okna ostrołuczne, w III-ciej trzy okienka ostrołuczne. Szczyt ryzalitu trójkątny, zadaszenia brak. Wieżyczka narożna 4-kondygnacyjna, z prostokątnymi wąskimi okienkami, machikułowym zwieńczeniem i ostrosłupowym hełmem o zniszczonych częściowo połaciach pokrycia. Dalej na wsch. następuje słabo artykułowana ściana parawanowa, kolejno zaś - 3-osiowy ryzalit i wieżyczka zamykająca od wschodu drugi fragment skrzydła pn. Elewacja pn.wieżyczki : w I-szej kondygnacji ostrołuczne okienko, w II-giej wykusz o wykrojonej łukowato podstawie, wsparty na konsolkach, zamknięty pulpitem daskiem. W wykuszu prostokątne okno w opasce. Ponad wykuszem para prostokątnych okienek, wyżej machikuł i gzyms wieńczący oraz dach namiotowy kryty karpiówką w łuskę.

Wnętrza pałacu : większość pomieszczeń zniszczonych lub niedostępnych. Środek parterowego zespołu pomieszczeń głównego korpusu zajmuje westybul - duże pomieszczenie ze świetlikiem na wyższe kondygnacje i dwoma ciągami schodów o lustrzanym układzie. Od wschodu do westybulu przylega sala jadalna z sieciowym sklepieniem. Południową stronę pomieszczeń na piętrze zajmowały apartamenty baronowej / co związane było z ikonograficzną wymową rzeźb w tej partii elewacji/ oraz sala jadalna z bogatą sztukaterią klasycystyczną. Północna strona pomieszczeń w korpusie zajęta była przez apartamenty barona ; do nich przylegała umieszczona w północnym skrzydle wielka sala balowa nakryta dachem szklanym, służąca jednocześnie jako galeria obrazów.

Wypośażenie : bardzo bogate, obecnie nie istniejące lub kompletnie zdewastowane. Pozostał jedynie kominek w dawnej sali balowej. Niektóre ważniejsze elementy dawnego wyposażenia : w westybulu rzeźby rycerzy na pancernych koniach, dekoracja ścian z motywem militariów. Dębowe boazerie w reprezentacyjnych pomieszczeniach. W sali balowej pn.skrzydła ściany pokryte boazerią, regały z bogatym księgozbiorem, obrazy : Lessinga, Richtera, Camphausena Leonhardta /wiele z nich pochodzących z wrocławskiej rezydencji Schaffgotscha/. Wyposażenie kaplicy : rzeźbiony dębowy ołtarz główny z obrazem "Wizja św. Marii Małgorzaty Alacoque".

Instalacje : brak, zniszczone, resztki w trudno dostępnych pomieszczeniach.

1. Miejscowość

K O P I C E

2. Obiekt (nazwa jak w karcie)

P A Ł A C

3. Zawartość wkładki (nazwa obiektu lub materiału uzupełniającego)

C.d. opisu /pkt. 13 /

arkadkowym fryzem. Górne części okien III kondygnacji wypełnione maswerkkiem.

Ryzalit centralny, 4-kondygnacyjny, 3-osioły, z arkadowym portykiem 2-kondygnacyjnym. Portyk na 4-schodkowym podestzie, ujęty w narożach ukośnie ustawionymi przyporami, o boniowanym licu, z arkadami I kondygnacji ostrołuczными, wykrojonymi uskokowo, wspartymi na 2 kolumnach z postumentami i ozdobnymi kapitelami z rzeźbionym motywem liści. II-gą kondygnację wydziela pas ozdobnego fryzu. Ponad nim ostrołuczne okna o profilowanych węgarach, wypełnione w górnych partiach maswerkkiem. Pomiędzy nimi dwa postumenty na kolumnach, z konsolami w kształcie rzeźbionych głów. Na postumentach posagi /zniszczone/, nakryte od góry maswerkowymi baldachimami. Portyk zwieńczony ażurową, wycinaną w rozety balustradą balkonu. Lico ryzalitu nad portykiem artykułowane 3-ma dużymi ostrołuczными oknami. Szczyt wydzielony gzymsem, w formie schodkowego trójkąta, flankowany 8-bocznymi pozornymi wieżyczkami. Szczyt 5-osioły, dzielony laskowaniem, artykułowany ostrołuczными płycinami opartymi na kwaterach wypełnionych maswerkową dekoracją. W szczycie wąskie okienka ostrołuczne; w centralnej płycinie ostrołuczne okno zdwojone. Boczne ścianki ryzalitu i portyku boniowane, z oknami ostrołuczными wypełnionymi maswerkkiem. W II-giej kondygnacji ryzalitu, na obu bocznych ściankach wykusze zwieńczone krenelażem, z daszkami pulpitowymi.

Wschodnia elewacja północnej wieży dostawionej do północnego skrzydła: łącznik wiążący 2-kondygnacyjny, z bramą przelotową o wykroju prostokątnym ze ściętymi wypukło-wklęsłe górnymi narożnikami, z II kond. wydzieloną maswerkowym pasem, na którym duże okno trójdzielne. Kraniec łącznika z uskokową przyporą. Od strony łącznika wtopiona w narożnik wieży komunikacyjna wieżyczka zwieńczona krenelażem, z wąskimi ostrołuczными okienkami. Artykulacja elew. wieży: między I a II kondygnacją pas maswerku, na nim okno /wszystkie okna w elewacji ślepe/ złożone z 2 ostrołuków i okulusa, umieszczone w ostrołucznej płycinie. W III-ciej kond. para ostrołucznych okien, w IV-tej, wydzielonej prostym gzymsem 3 okna ostrołuczne. W narożnikach najwyższej kondygnacji wtopione 8-boczne wieżyczki w grubości muru, nakryte ostrosłupowymi hełmami.

Elewacja północna :

składa się na nią elewacja dwu części pn.skrzydła oraz pn.elewacja wieży związanej ze skrzydłem za pomocą łącznika./wraz z aneksem do tej wieży/. Wieża na cokole z płyt kamiennych,

4-kondygnacyjna, ujęta w dolnej partii przyporami uskokowymi, masywnymi, ukośnie ustawionymi, ozdobionymi ostrołuczными płycinami. W I kond. para ostrołucznych okien z ukośnie umieszczonymi parapetami, rozglifionych, ujętych górą nadwieszonym gzymsem. W II-giej wykusz trójboczny podtrzymywany przez figurę atlanta na konsoli ozdobionej liściastym ornamentem. Okna wykusza z maswerkkiem o motywie jednoliscia, całość zwieńczona attyką z motywem ażurowych trójlistnych rozet. Daszek stożkowy, wtopiony w lico elewacji. W oknie III-ciej kondygnacji figura rycerza /uszkodzona/.

Pozostałe elementy artykulacji analogiczne jak w elewacji zachodniej.

Aneks przy wieży: niski, 1-kondygnacyjny, wydłużony w kierunku wsch.wzdłuż kanału. Prawdopodobnie d.o przeznaczeniu gospodarczym. Lico muru z kamienia łamanego, elewacja pn 4-osioła, z ostrołuczными oknami w opaskach, zwieńczona krenelażem. Krótszy, wschodni bok aneksu ze ściętym narożnikiem, oszkarpowany, z ostrołuczными oknami i także wejściem.

Wkładkę założył: Paweł Godlewski, II 1990 r.

(imię, nazwisko, data)

Miejsce przechowywania negatywów: w posiadaniu autora

OZGraf. Z.P. Ostróda zam. 699 nakł. 23.690

Elewacja pn. zachodniej części pn.skrzydła: ukształt-Wzór ODZ 1978 r. towana symetrycznie, 3-osioła, 3-kondygnacyjna, z wąskim ryzalitem na osi sym., na cokole, w którym okienka piwniczne, ujęta przyporami. W II kondygnacji duże, czworokątne okna trójdzielne, z nadświetlami. Flankują one ostrołuczne okno w ryzalicie. III kondygnacja wydzie-

c.d. verté

-lona pasmem maswerku ,na którym ustawione ślepe okna w formie 2 ostrołuków z okulusem, umieszczonych w czworokątnych płycinach. Ryzalit także z ozdobnymi płycinami, zamkniętymi fryzem arkadkowym, w górnej części zwieńczony krenelażem, przechodzący ponad gzymsem koronującym w ozdobne 8-boczne kominy z krenelażowym zwieńczeniem. Partia absydy ukształtowana analogicznie jak od str.płd.

Articulacja łącznika obu części skrzydła analogiczna jak od str.płd.z tym że okna w II kondygnacji - ślepe. Podobnie analogiczna articulacja wieży 8-bocznej.

Do wieży przylega 2-osiowy ryzalit z narożną wieżyczką.Ryzalit 3-kondygnacyjny,oszkarpowany,bez podziałów poziomych. W I kond.oknapiwniczne, w II zbliżone okna ostrołuczne, w III trzy okienka ostrołuczne.Szczyt ryzalitu trójkątny, zadaszania brak. Wieżyczka narożna 4-kondygnacyjna,z prostokątnymi wąskimi okienkami,machikułowym zwieńczeniem kondygnacji i ostrosłupowym hełmem o zniszczonych częściowo połaciach.

Dalej na wsch.następuje słabo artykułowana ściana parawanowa, kolejno zaś - 3-osiowy ryzalit.i wieżyczka zamykająca od wschodu drugi fragment skrzydła pn. W I kond.wieżyczki ostrołuczne okienko, w II wykusz o wykrojonej łukowato podstawie, wsparty na konsolkach, zamknięty pulpitem daszkiem. W wykuszu prostokątne okno w opasce. Ponad wykuszem para prostokątnych okienek, wyżej machikuł i gzymś wieńczący oraz dach namiotowy kryty karpiówką w łuskę.

Uzupełnienie - do opisu elewacji wschodnich należy także zamknięcie pn. skrzydła od wschodu. A więc wsch.elewacja opisanej powyżej wieżyczki narożnej : w IIIkond.czworokątne okno w prostej opasce i para zbliżonych ku sobie prostokątnych okienek na wspólnym gzymśie w III-ciej. Ponadto w licu elewacji okno ostrołuczne i niewielki ryzalit mieszczący wejście do skrzydła od wsch.- zwieńczony szczytem trójkątnym ze schodkowo ułożonymi płycinami.

Wnętrze pałacu : większość pomieszczeń zniszczonych lub niedostępnych.Środek parterowego zespołu pomieszczeń gł.korpusu zajmuje westybul - duże pomieszczenie ze świetlikiem na wyższe kond.i dwoma ciągami schodów o lustrzanym układzie.Od wsch.do westybulu przylega sala jadalna z sieciowym sklepieniem. Płd.stronę pomieszczeń na piętrze zajmowały apartamenty baronowej /co związane było z ikonograficzną wymową rzeźb w tej partii elewacji/ oraz sala jadalna z bogatą sztukaterią klasycystyczną /repr. Pn.strona pomieszczeń w korpusie zajęta była przez apartamenty barona ; do nich przylegała umieszczona w pn.skrzydło wielka sala balowa nakryta dachem szklanym,służąca jednocześnie jako galeria obrazów.

Wyposażenie : b.bogate wyposażenie, obecnie nieistniejące lub kompletnie zdewastowane. Pozostał jedynie kominek w dawnej sali balowej. Niektóre ważniejsze elementy dawnego wyposażenia : W westybulu rzeźby rycerzy na pancernych koniach,dekoracja ścian z motywem militariów. Dębowe boazerie w reprezentacyjnych pomieszczeniach. W sali balowej pn.skrzydła ściany pokryte boazerią, regały z bogatym księgozbiorem ? obrazy: Lessinga,Richtera,Camphausena,Leonhardta /wiele z nich pochodzących z wrocławskiej rezydencji Schaffgotscha/. Wyposażenie kaplicy- rzeźbiony,dębowy ołtarz gł.z obrazem "Wizja św.Marii Małgorzaty Alacoque.

Instalacji : brak, zniszczone, resztki w trudno dostępnych pomieszczeniach.

1. Miejscowość

K O P I C E

2. Obiekt (nazwa jak w karcie)

P A Ł A C

3. Zawartość wkładki (nazwa obiektu lub materiału uzupełniającego)

Zdjęcia



2. Widok elewacji frontowej od pn.-zach.

3. Elew. korpusu od zach./ryzalit centr., narożna baszta, fragm. pn. wieży /



4. Baszta narożna od zach., fragm. wieży pn.

5. Wieża pn. wraz z łącznikiem - widok od zach.

6. Zbliżenie pn. cz. korpusu gł. widok od zachodu

Wkładkę założył: Paweł Godlewski, II 1990
(imię, nazwisko, data)

Miejsce przechowywania negatywów: w posiadaniu autora

OZGraf. Z.P. Ostróda zam. 699 nakł. 23.600

Wzór ODZ 1978 r.



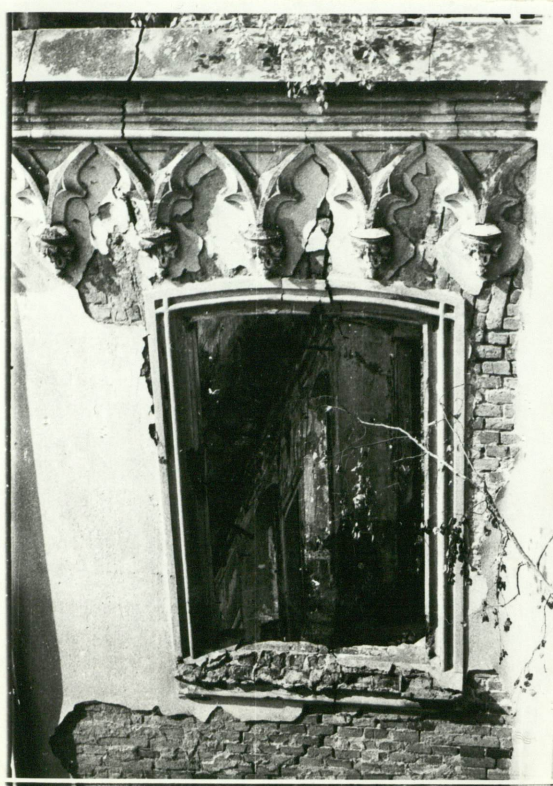
7. Zbliżenie pn. części fasady/el. zach./
wraz z basztą narożną



8. Pn. część korpusu: ryzalit i portyk



9. Boczna ściana ryzalitu w korpu-
sie głównym



10. Okna w bocznej ścianie ryzalitu



11. Fasada: zbliżenie ryzalitu



12. Portyk w fasadzie

1. Miejscowość

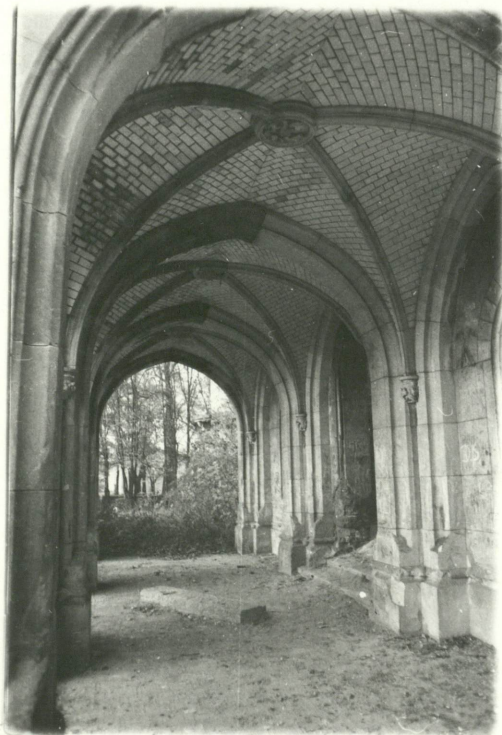
K O P I C E

2. Obiekt (nazwa jak w karcie)

P A Ł A C

3. Zawartość wkładki (nazwa obiektu lub materiału uzupełniającego)

Zdjęcia



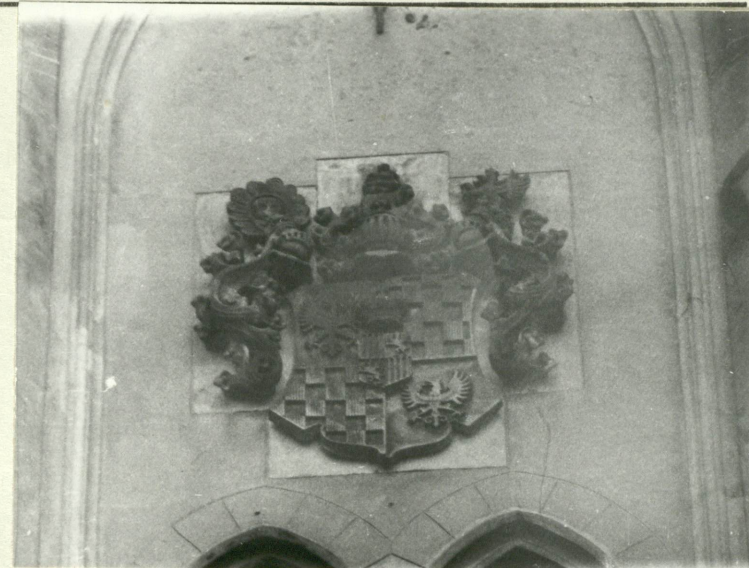
13. Wewn. przestrzeń portyku zach.



14. Górna kondygnacja i szczyt zach. ryz.



16. Pd. część zach. elewacji korpusu, wieża flankująca korpus od pd.



15. Herb Schaffgotschów w ryzalicy



17. Wykusze w fas. gł. korpusu

Wkładkę założył: mgr. Paweł Godlewski
(imię, nazwisko, data)

Miejsce przechowywania negatywów: w posiadaniu autora

OZGraf. Z.P. Ostróda zam. 699 nakł. 23.600

1978 r.



18. Część pd. korpusu i pd. wieża narożna



19. Zwieńczenie pd. wieży i pozorna wieżyczka narożna



20. Wieża pd. korpusu gł. zach. elewacja skrzydła pd. i kaplicy



21. Najwyższa kond. wieży pd.; resztki więźby



22. Wnętrze wieży pd.



23. Wieża pd.; widok od pd. narożna wieżyczka komunik.

1. Miejscowość

K O P I C E

2. Obiekt (nazwa jak w karcie)

P A Ł A C

3. Zawartość wkładki (nazwa obiektu lub materiału uzupełniającego)

Zdjęcia



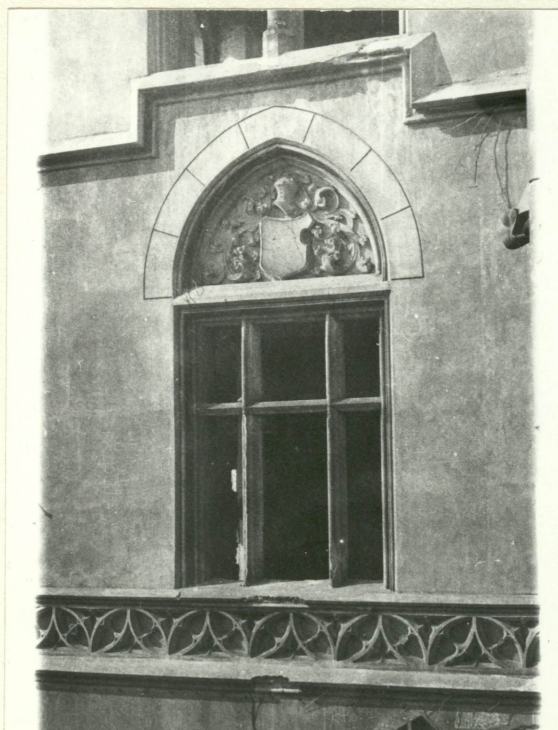
24. Wykusze w pd. wieży gł. korpusu
- od strony zachodniej



25. Skrzydło pd. i fasada kaplicy - od zach.



26. Wieża pd. korpusu, pd. skrzydło, fasada kaplicy z dzwonnica - od pd.-zachodu



27. Okno w pd. elew. wieży pd.



28. Górna kond. wieżyczki komunik. - widok od wewnątrz zrujnowanego korpusu

Wkładkę założył: mgr Paweł Godlewski, II 1990

(imię, nazwisko, data)

Miejsce przechowywania negatywów: w pos. autora

OZGraf. Z.P. Ostróda zam. 699 naki. 23.600



29. Krenelaż narożnej wieży na styku pd.skrzydła i korpusu gł./od str.wschodniej /.



30. Dzwonnica od pd.-zachodu



31. Elewacje pd., boczne: wieży, dzwonnicy i kaplicy



32. Pd. elewacja kaplicy



33. Wnętrze kaplicy - nawa i prezbiterium



34. Wnętrze nawy kaplicy - okna

1. Miejscowość

K O P I C E

2. Obiekt (nazwa jak w karcie)

P A Ł A C

3. Zawartość wkładki (nazwa obiektu lub materiału uzupełniającego)

Zdjęcia



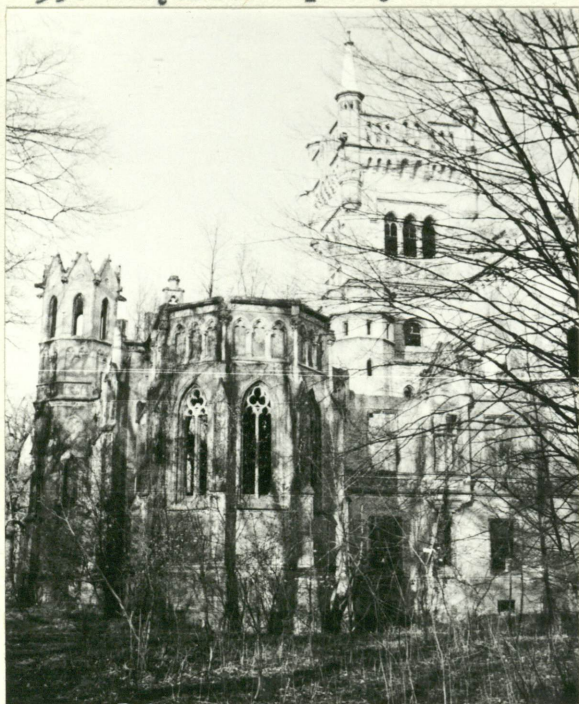
35. Wnętrze kaplicy



36. Przedsionek i empora



37. Artykulacja ścian nawy



38. Kaplica od wschodu

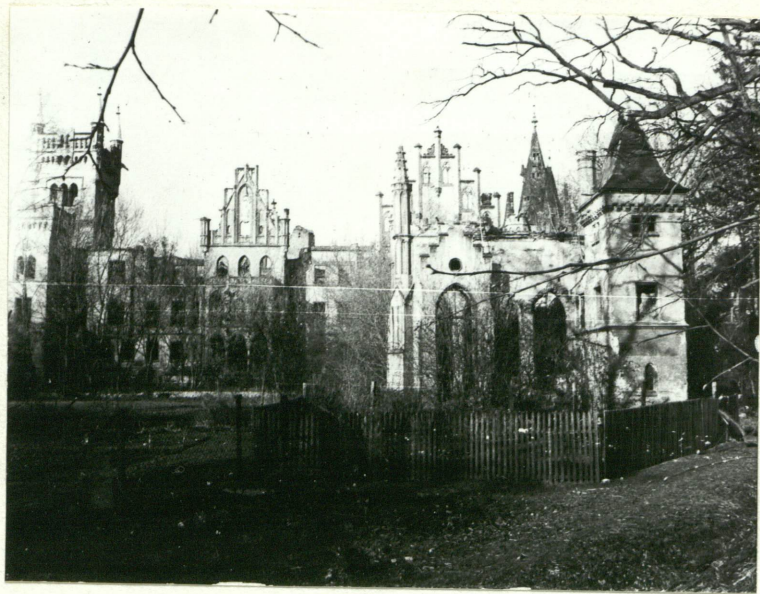
Paweł
Godlewski
II 1990

w pos. au-
tora



39. Część wsch. elewacji pałacu

Wzór ODZ 1978 r.



40. C.d. elewacji wschodniej pałacu



41. Kaplica z wieżyczką komunikacyjną



42. Elewacje wież od wsch.



43. El. wieży wsch. i el. korpusu gł. od wsch.



44. El. korpusu od pn. wsch.; fragment portyku wsch.

1. Miejscowość

K O P I C E

2. Obiekt (nazwa jak w karcie)

P A Ł A C

3. Zawartość wkładki (nazwa obiektu lub materiału uzupełniającego)

Zdjęcia



45. Narożna wieża pd.skrzydła i elew.



46. Boczna ściana ryz.wsch.



47. Ryzalit i portyk



48. Przestrzeń wewnątrz portyku wsch.



49. Wsch.elewacja - ogrodowa



50. Część skrzydła pn.-widok od pd.

Wkładkę założył: mgr Paweł Godlewski

(imię, nazwisko, data)

Miejsce przechowywania negatywów: II 1990

OZGraf. Z.P. Ostroda zam. 699 nakł. 22.600



51. Skrzydło pn.-widok od pd.-wschodu



52. Łącznik z bramą przelotową m. częściami pn. skrzydła



53. Skrzydło pn. - widok od pd.



54. Zniszczona oranżeria



55. Zamknięcie skrzydła pn.-widok od pd.wsch



56. Wieżyczka zamykająca od wsch. pn.skrzydło widok od pn. strony

1. Miejscowość

K O P I C E

2. Obiekt (nazwa jak w karcie)

P A Ł A C

3. Zawartość wkładki (nazwa obiektu lub materiału uzupełniającego)

Zdjęcia



57. Część skrzydła pn.- widok od pn.str. 58. Dalsza część pn. skrzydła



59. Zbliżenie łącznika z przelotową bramą i 8-boczną wieżą - widok od pn.-zach.



60. Trójboczne zamknięcie sali balowej ; łącznik



61. Elewacja fragmentu pn. skrzydła

Wkładkę założył: mgr Paweł Godlewski, II 1990

(imię, nazwisko, data)

Miejsce przechowywania negatywów: w posiadaniu aut.

OZGraf. Z.P. Ostróda zam. 699 nakł. 23.600

Wzór ODZ 1978 r.



62. Wieża pn. wraz z bramą przelotową
- widok od wschodu



63. Zbliżenie - detale architektoniczne



64. Dln. kond. wieży pn., oraz aneks-widok
od strony kanału, od pn.



65. Pn. skrzydło i pn. wieża pałacu



66. Elewacja wieży pn.



67. Most z rzeźbą św. Krzysztofa, w głębi pn. wieże

1. Miejscowość

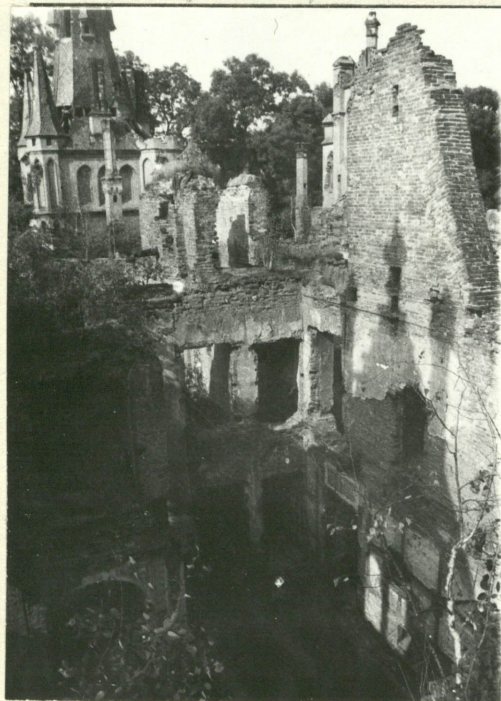
K O P I C E

2. Obiekt (nazwa jak w karcie)

P A Ł A C

3. Zawartość wkładki (nazwa obiektu lub materiału uzupełniającego)

Zdjęcia



68. Zniszczony korpus gł.-



69. Schody



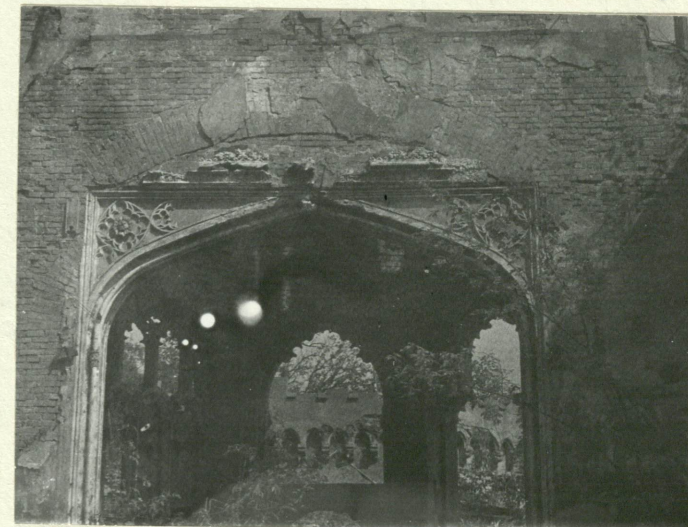
70. Wieża pn.-górne kond.



71. Kominiek w sali balowej



72. Ryzalit wsch., II-ga kond., wewnątrz



73. Wnętrze sali balowej w pnskrzydło

Wkładkę założył: mgr Paweł Godlewski, II 1990
(imię, nazwisko, data)

Miejsce przechowywania negatywów: w pos. autora

OZGraf. Z.P. Ostróda zam. 699 nakł. 22.600



74-76 Resztki wystroju - sztuki
katerie ścienne

*ZDJĘCIA ARCHIWALNE /reprodukcje /



77. Fasada pałacowa - elewacja zachodnia



78. Elewacja wschodnia - ogrodowa

1. Miejscowość

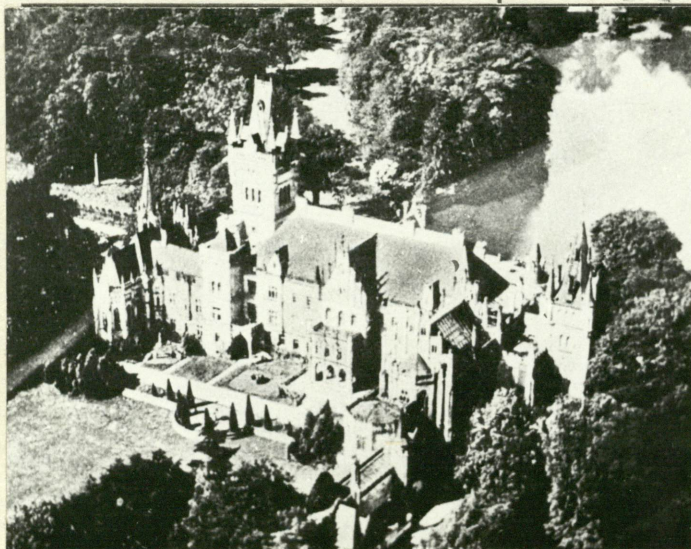
K O P I C E

2. Obiekt (nazwa jak w karcie)

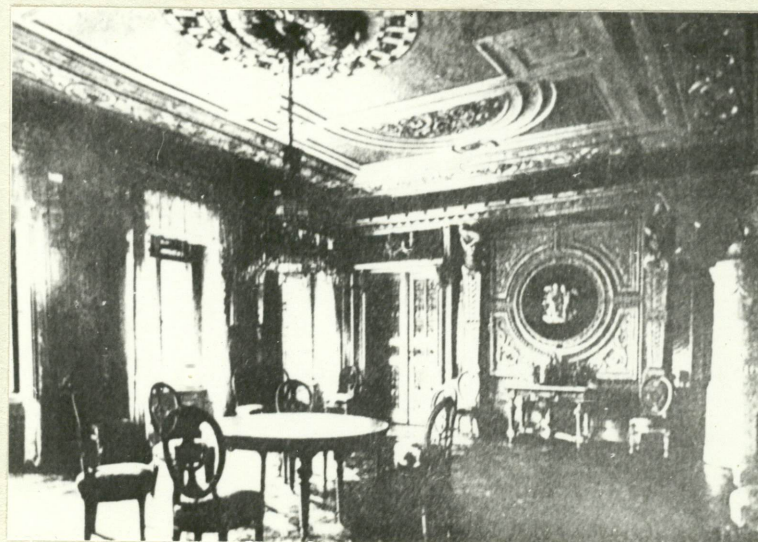
P A Ł A C

3. Zawartość wkładki (nazwa obiektu lub materiału uzupełniającego)

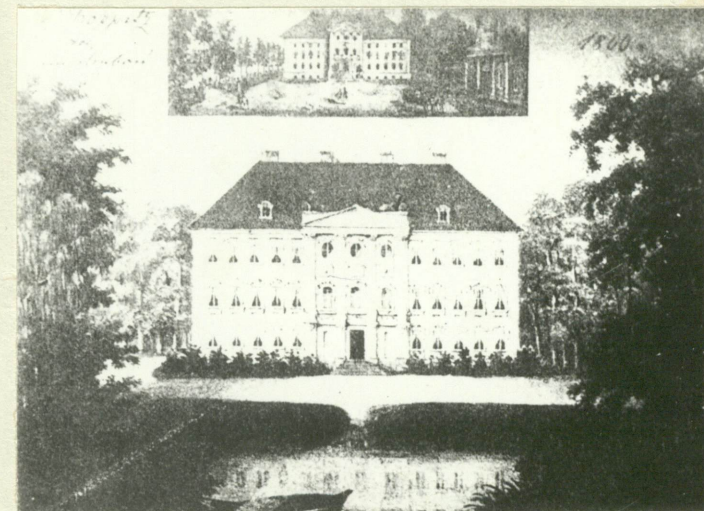
Zdjęcia archiwalne / reprodukcje /



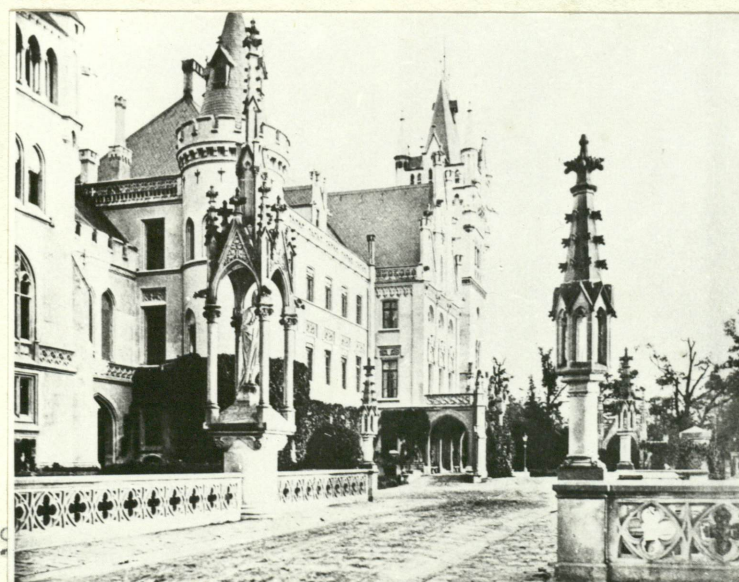
79. Widok pałacu z lotu ptaka



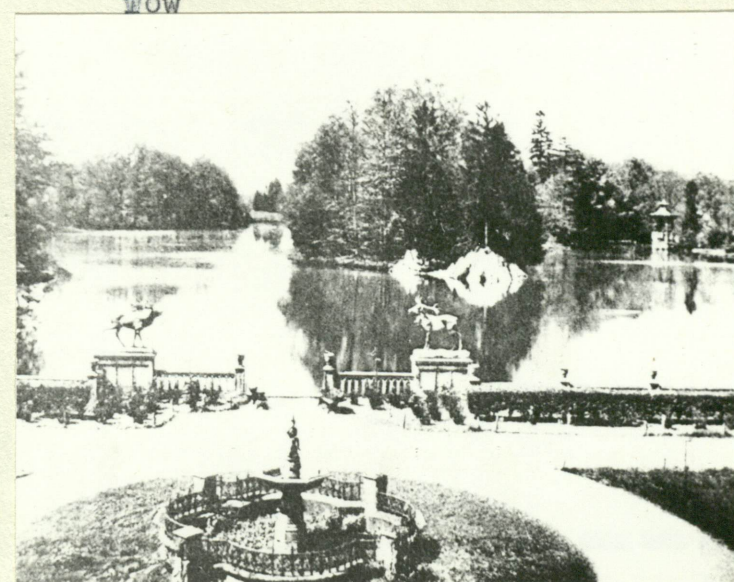
80. Wnętrze jednej z sal



81. XVIII-wieczna siedziba Sierstorfów



82. Fasada i dziedziniec pałacowy



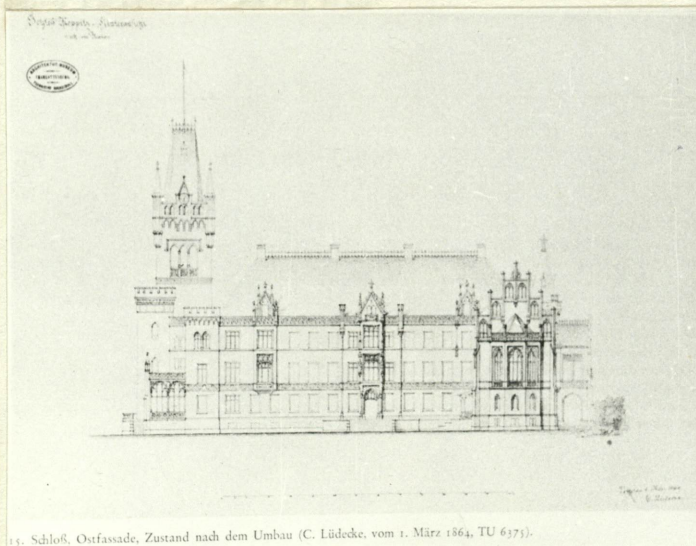
83. Fontanna i obramowanie dziedzińca

Wkładkę założył: mgr Paweł Godlewski, II 199

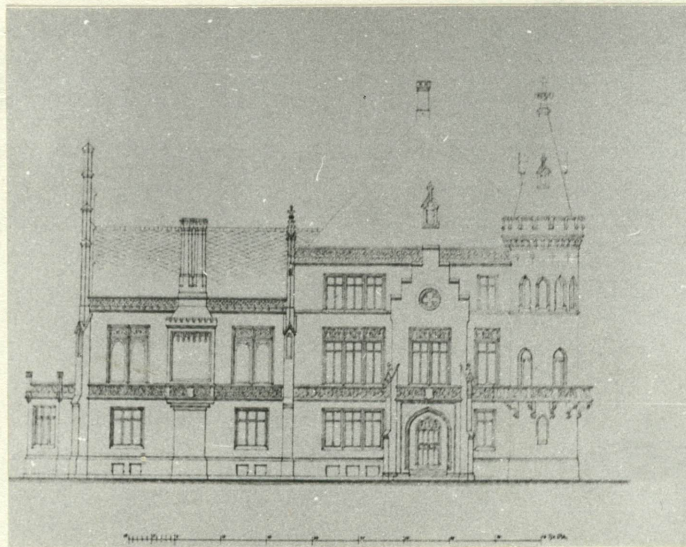
(imię, nazwisko, data)

Miejsce przechowywania negatywów: w pos. autora

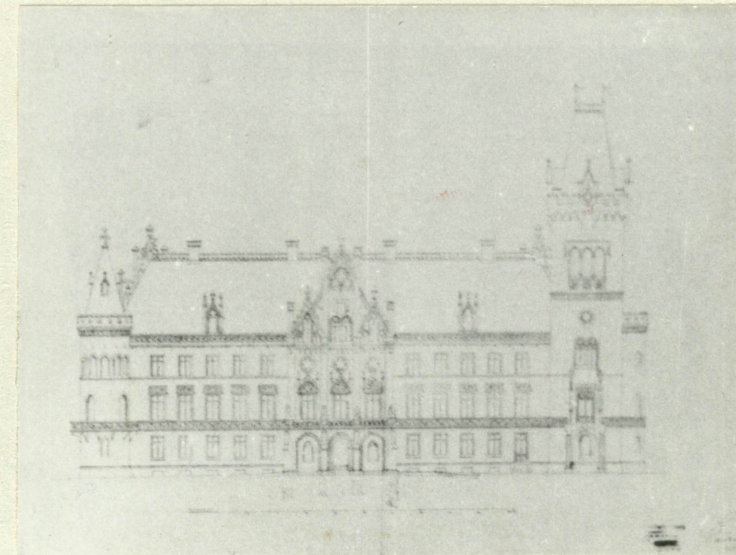
OZGraf. Z.P. Ostróda zam. 699 nakł. 23.600



84. Projekt elewacji wschodniej



85. Projekt elewacji



86. Projekt elewacji zachodniej