

1. Obiekt

DOM MIESZKALNY, OB.
ZARZĄD GOSPODARKI WODNEJ

2. Czas powstania

pocz. XX w.

3. Miejscowość

nr hipoteczny O P O L E

4. Adres

ul.Odrowążów 2

nr hipoteczny

5. Przynależność administracyjna

województwo opolskie

gmina

6. Poprzednie nazwy miejscowości

Oppeln

ul.: Seifert str. 2

7. Przynależność administracyjna
przed 1.VI.1975

województwo opolskie

powiat m.Opole

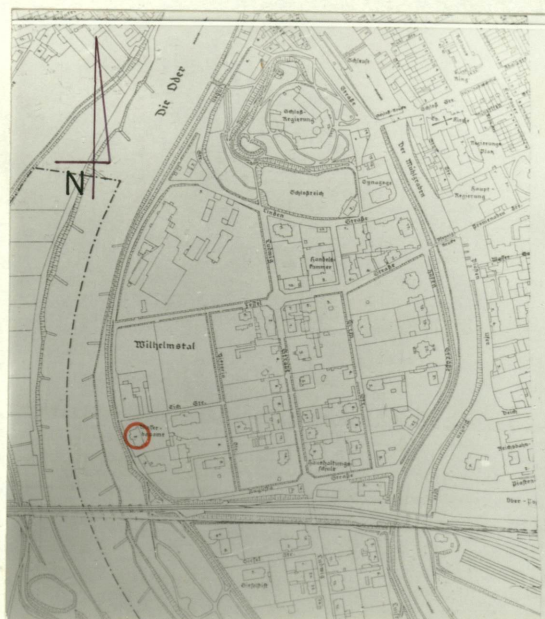
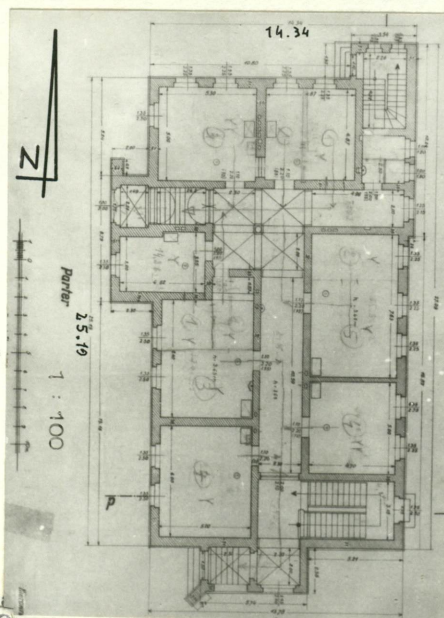
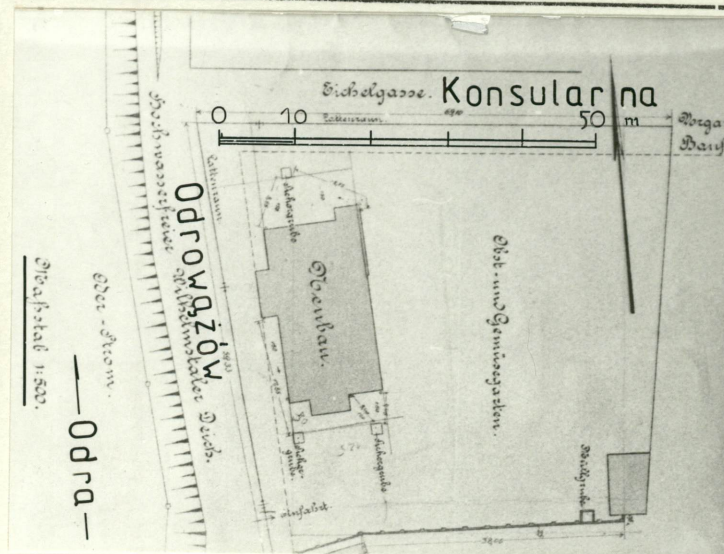
8. Właściciel i jego adres Okręgowa Dyrekcja
Gospodarki Wodnej we Wrocławiu-
Oddział w Opolu.
ul.Odrowążów 2

9. Użytkownik i jego adres jak wyżej -
oraz użytkownicy prywatni /dwoje
lokatorów zam.w III kondygnacji/

10. Rejestr zabytków

Nr 2223/90

data 22.06.1990



autor zdjęć
data wykonania
miejsce przechowywania neg.
w posiadaniu autora

Paweł Godlewski, X.1987

Budynek powstał w pocz. XX w. Wspomniany w r. 1902 jako zamieszkały przez rentiera Isidora Wienera / właściciel budynku, zamieszkujący parter /. Część parteru wraz z I p. użytkowana była wówczas przez Królewski Inspektorat Budownictwa Wodnego. W roku 1909 Inspektorat odnotowany już jako właściciel i jedyny użytkownik obiektu, na terenie którego zamieszkiwali wyżsi urzędnicy Inspektoratu. Stan taki trwał do II wojny, z tym że w roku 1937 urząd nazywał się inaczej : Zarządem Miejskiego Budownictwa Wodnego. Po wojnie budynek kontynuował swe funkcje będąc własnością Państwowego Zarządu Wodnego.

Obiekt: , z elementami historyzującymi

Dom położony w pobliżu wału odrzańskiego u zbiegu ulic Odrowążów i Konsularnej. Od strony zach. posesja ogrodzona dekoracyjnym niskim murem z kamienia łamanego, od wsch. metalową siatką. Budynek wolnostojący. Zbudowany z cegły ceramicznej, we wnętrzach elementy z cegły klinkierowej, rustyka z wapienia, płytowe okładziny przypór piaskowcowe. II kond. płd. ryzalitu - drewniana. Sklepienia, stropy nad piwnicami ceglane, odcinkowe na dwuteowych belkach stalowych, nad kondygnacjami drewniane na belkach. Drewniane podesty schodów i sama ich konstrukcja. W płn. części korytarza sklepienia krzyżowe wsparte na centralnym filarze z zoomorficzną głowicą, podobne sklepienia w ryzalitach: zach. i płd. Wieżba drewniana, płatwiowo - krokwiowa. Dach kryty dachówką ceramiczną, holenderką, wystawka ryzalitu zach. kryta blachą. Podłogi: w piwnicach posadzki cement. i ceglane, w korytarzu I kond. i podestach schodów wejściowych / w sieni / kafle ceramiczne, barwne, w pomieszczeniach i korytarzach wyższych kond. podłogi z desek. Schody: w wejściu gł. 1-biegowe kamienne, podobnie w ryzalicie płd. w płd. klatce schodowej drewniane dwubiegowe, w ryzalicie płn. kamienne dwubiegowe. W płd. klatce schodowej balustrady drewn. z ułożonych dekoracyjnie prostych listew: alternujący rytm płaskich żłobkowanych deseczek i par krótkich potrójnych listew. Słupki z potrójnym pierścieniem w górnych częściach, zwieńczone kulami. Okna: skrzynkowe, dwuskrzydłowe, o wykrojach zamkniętych łukiem koszowym oraz prostokątnych. W oknach klatki schodowej w płd. części budynku - witraże. Drzwi płycinowe, profilowane. Drzwi wejścia gł. b. ozdobne, dwuskrzydłowe z rzędami kwater, nabijane ćwiekami, z neomanierystyczną kratą w nadświetlu.

Budynek na planie wydłużonego prostokąta z ryzalitami od str. płn. zach. i płd., w których wejścia do bud., trzytraktowy, z korytarzem na dłuższej osi. Bryła ożywiona ryzalitami, trzykondygnacyjna nakryta wielospadowym dachem, wysokim, kombinowanym / kalenica płn. wyższej części prostopadła do kalenicy cz. niższej. Część płn. nakryta dachem naczółkowym, cz. płd. trzyspadowym. Budynek podpiwniczony. W połączeniach płn. wsch. i zach. dachu - pary facjatek o daszkach pulpituowych. Elewacja zach., fasada, złożona z segmentu płn. 3-kondygnacyjnego, o trójkątnym szczycie, z 2-osioвого 3-kond. ryzalitu mieszczącego gł. wejście i części płd. o symetrycznej, osiowej artykulacji. Fasada na cokole / podobnie pozostałe elewacje / rustykowanym, ceglana, z dekoracją płycinową / duże płaszczyzny wypełnione tynkowaniem / - poczynając od II kondygnacji. Fragment płn. o nieregularnym, asymetr. rozmieszczeniu okien, które na ukośnych ceglanych

parapetach, zamknięte łukiem koszowym / typ dominujący w budowlach /. W I kond. jedno okno, w II dwa o sfazowanych krańcach / typowe dla II kond. wszystkich elewacji /, w III trzy mniejsze, ciasno zbliżone okna poddasza, wreszcie w szczycie dwa wąskie prostokątne okienka. Okna II kond. ujęte w górnej części dużym, leżącym prostokątem dekoracji płycinowej, osie 3 okien poddasznych akcentowane górną wąskimi prostokątami stojącymi i u dołu pasem prostokątów leżących. Ryzalit 2-osiovy, o nieregularnym rozmieszczeniu otworów, z zamkniętym łukiem koszowym otworem drzwiowym, przerywanym rustyką przyziemia. Nad nim niskie okno podobnie zamknięte, oświetlające klatkę schodową z korytarzem. Obramowane rustyką. Na osi otworu drzwiowego znajdują się jeszcze dwa okna, przy czym drugie umieszczone w wystawce ryzalitu upodobnionej do wieży przez ścięcie narożników i nakrycie jej hełmem z igliczką i gałką. Druga oś ryzalitu złożona z okienka piwnicznego w cokole, okna I kond. i logii zamkniętej łukiem koszowym. W niszach

14. Kubatura 4 264 m ³	15. Powierzchnia użytkowa 1169 m ²	16. Przeznaczenie pierwotne Dom mieszkalny	17. Użytkowanie obecne Zarząd Gospodarki Wodnej
18. Prace budowlane i konserwatorskie, ich przebieg i dokumentacja Od 1945 roku obiekt nie remontowany.	19. Stan zachowania (fundamenty, ściany zewnętrzne, ściany wewnętrzne, sklepienia, stropy, konstrukcje dachowe, pokrycie dachu, wyposażenie i instalacje) Stan zachowania - dobry. Ściany zewnętrzne nieco postrzelane od płu. strony/ spękane lekko dekoracyjne tynki, zamurowana dziura po pocisku. Stan stropów bez zarzutu, więźba porażona przez owady - stwierdzono obecność, lecz stan ew. zagrożenia może ocenić specjalista. Mury piwniczne, mury zewnętrzne bez zawilgocień. Stan stropów zadawalający, dach- niewielkie ubytki dachówek, zabezp. Instalacje w stanie dobrym.		
20. Najpilniejsze postulaty konserwatorskie			

21. Akta archiwalne (rodzaj akt, numer i miejsce przechowywania)

Wojewódzkie Archiwum w Opolu, księgi adresowe z lat:
1902 /sygn.1390/, 1909 /sygn.1486-7/, 1926 /sygn.2281/,
oraz z 1937 r. /sygn.1388 /.

22. Bibliografia

23. Źródła ikonograficzne i fotografie (rodzaj, miejsce przechowywania, sygnatury)

Plany archiwalne przechowywane w dziale administracyj-
nym Zarządu Gospodarki Wodnej, Opole ul. Odrowążów 2.

24. Uwagi różne

25. Wypełnił

Paweł Godlewski
X 1987 r.

26. Sprawdził

1. Miejscowość

O P O L E

2. Obiekt (nazwa jak w karcie) DOM MIESZK.

OB.

ZARZĄD GOSPODARKI WODNEJ

3. Zawartość wkładki (nazwa obiektu lub materiału uzupełniającego)

c.d.opisu, zdjęcia / verte /

logii para okien. Ten fragment ryzalitu zamknięty wydatnym okapem przedłużonej połaci dachowej. Ryzalit wsparty od strony płn. ukośną przyporą opiętą rustyką, sięgającą II kondygnacji. Południowa część zach. elewacji 2-kondygnacyjna, 4-osiowa o regularnym rozmieszczeniu okien, które w II kond. ujęte w górnych częściach dwoma prostokątami płycin. Elewacja płn. 3-kond., z nieregularnym rozmieszczeniem okien, z ryzalitem od str. wsch., mieszczącym klatkę schodową. I kond. o symetrycznym rozstawieniu 4 jednakowych otworów okiennych, w II małe okienko i para zbliżonych ku sobie dużych okien, w III okno przy krawędzi ryzalitu i para okien ciasno zestawionych. II kond. ozdobiona płycinami tynkowanymi w kształcie dwu dużych leżących prostokątów, w III wąskie prostokąty stojące. Ryzalit 1-osiowy, zawierający w bocznej ścianie otwór wejściowy na klatkę schodową, zamknięty łukiem koszowym. W I kond. ryzalitu para małych okienek, wyżej okna ujęte tynkowanymi płycinami. Ryzalit nakryty pulpitową, przedłużoną częścią połaci dachowej. Elewacja wsch. złożona z dwu części: wydłużonej płd. i ryzalitu /nieznacznie wyładowanego/ od płn. Ryzalit podwyższony, 3-kond., o nieregularnej artykulacji otworami okiennymi i różnych ich rozmiarach: w I kond. okno przy krawędzi i para mniejszych zbliżonych ku sobie, w II jedno duże okno, w III para mniejszych przy krawędzi i jedno od nich oddalone. Lico dekorowane płycinami tynkowanymi. Część płd. elewacji 2-kondygnacyjna, 6-osiowa z symetrycznie rozmieszczonymi 4-ma osiami wewnątrz i osiami skrajnymi o urozmaiconych rozmiarach okien: od str. płd. otwór wejściowy zamknięty łukiem koszowym, ponad nim duże okno 3-dzielne z witrażami, oświetlające klatkę schodową zaś wyżej trzy małe okna z witrażami, symetrycznie rozmieszczone. Od str. płn. 1 okno w I kond., w II podobne lecz ze zbliżonym małym, półkoliście zamkniętym okienkiem. Elewacja płd. z umieszczonym osiowo ryzalitem, zawierającym w I kond. wejście, do którego przez arkadę wykrojoną w bocznej ścianie ryzalitu prowadzi 8 stopni kamiennych. We frontowej ścianie ryzalitu wykrojona arkada o łuku wspiętym, oświetlająca schody. Jej dolne zamknięcie stanowi mur uskokowy z żeliwną balustradą. Narożnik zach. ryzalitu wsparty ukośnie ustawioną przyporą w obramowaniu z kamiennych płyt. W ścianie czołowej ryzalitu w I kond. duże okno trójdzielne. II kond. drewniana, na smukłych filarach z belek /narożnych i wewnętrznych/, połączonych drewnianymi arkadami, w których przyłuczach pionowe listwy dekoracyjne. W ścianie czołowej prostokątne okna trójdzielne z podokiennikami w kształcie pionowych listew drewn., w ścianach bocznych duże okna trójdzielne, zamknięte łukami koszowymi. Ryzalit nakryty daszkiem trzyspadowym, którego okap obniżony względem dachowego okapu korpusu.

Wnętrza: proste pomieszczenia, w nielicznych zachowana dekoracja stiukowa sufitów. Proste układy geometryczne dekoracji roślinnej. Ciekawsze sklepienia krzyżowe w płn. fragmencie korytarza o przeszłach dzielonych gurtami, wsparte na centralnym filarze.

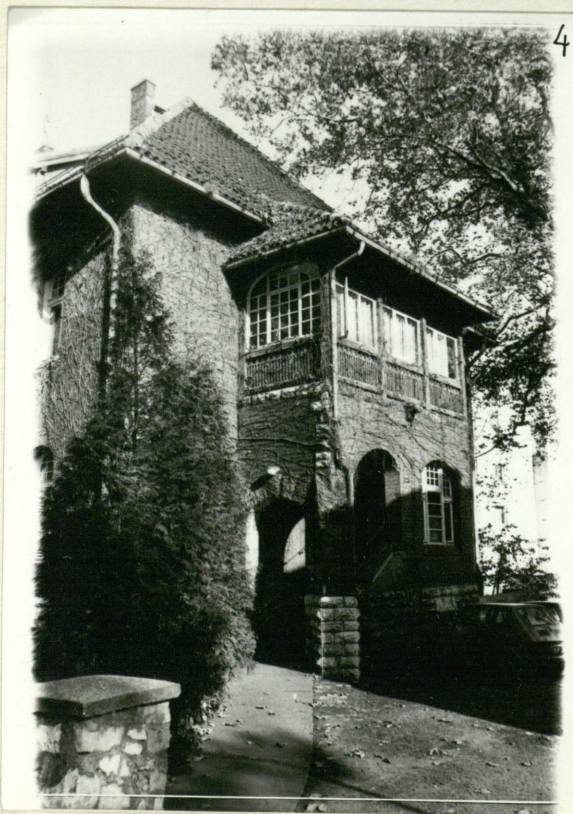
Wyposażenie: witraże w klatce schodowej płd.

Instalacje: elektryczna, wodno-kanalizacyjna, gazowa, c.o. lokalna kotłownia w piwnicach.

Wkładkę założył: Paweł Godlewski, X. 1987
(imię, nazwisko, data)

Miejsce przechowywania negatywów: W posiadaniu autora

Wzór ODZ 1978 r.



1. Miejscowość

O P O L E

2. Obiekt (nazwa jak w karcie)

DOM MIESZKALNY, OB. ZARZĄD
GOSPODARKI WODNEJ

3. Zawartość wkładki (nazwa obiektu lub materiału uzupełniającego)

Zdjęcia



20. Wnętrze: kolumna z ornamentem zoomorficznym 21. Balustrada.

Wkładkę założył: mgr Paweł Godlewski X.1987 r.

(imię, nazwisko, data)

Miejsce przechowywania negatywów: w posiadaniu autora

Jedn. Wyd. Akcyd. Olsztyn zam. 1299/8/78
GZGraf. ZP. Ostróda zam. 1040 n. 20000

Wzór ODZ 1978 r.