

1. Obiekt **DOM MIESZKALNY, OB.**

WOJEWÓDZKA STACJA POGOTOWIA RATUNKOWEGO

2. Czas powstania

II poł XIX w.

3. Miejscowość

nr hipoteczny **O P O L E**

4. Adres

ul. Niedziałkowskiego 18

nr hipoteczny

5. Przynależność administracyjna

województwo **opolskie**

gmina

6. Poprzednie nazwy miejscowości

Oppeln

ulica: **Turmstrasse nr 10**

7. Przynależność administracyjna
przed 1.VI.1975

województwo **opolskie**

powiat **m. Opole**

8. Właściciel i jego adres **Wojewódzki**

Szpital Zespolony, Opole

ul. Kośnego nr 53

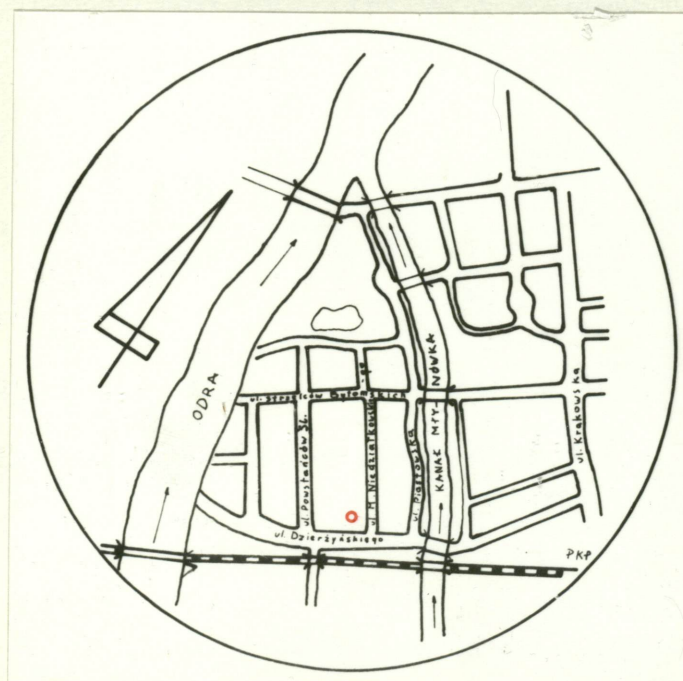
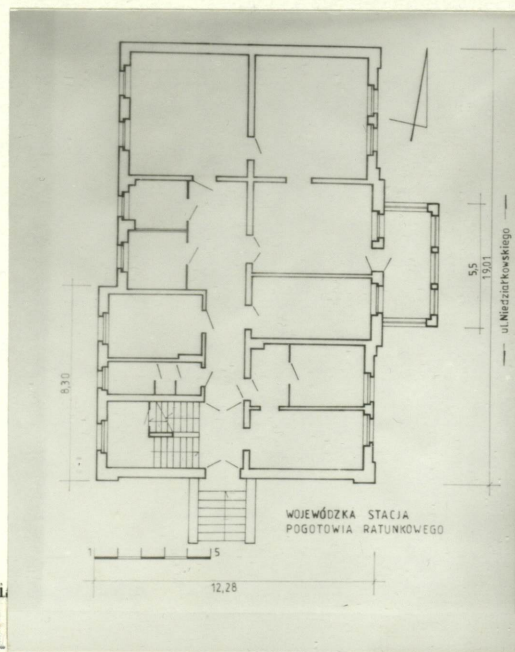
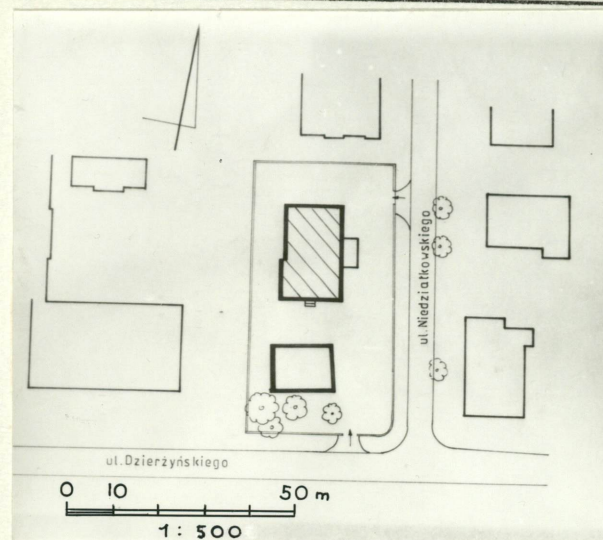
9. Użytkownik i jego adres **Wojewódzka**

Stacja Pogotowia Ratunkowego
ul. Niedziałkowskiego nr 18

Opole

10. Rejestr zabytków

Nr **2253/90** data **28.12.1990**



autor zdjęć
data wykonania
miejsce przechowywania

Paweł Godlewski
X.1987 r.

Negatywy w posiadaniu autora.

Własność rodziny Oesterreich. W 1902 odnotowany jako właściciel Uwe Oesterreich, zamieszkały na Hafenstrasse / przy ul. Piastowskiej obecnej /. Pierwsze piętro zajmowała rodzina von Lettov-Vorbeck.

Przed wojną w budynku mieścił się lokal Czerwonego Krzyża.

Obiekt historyzujący, z elementami klasycyzmu.

Obiekt usytuowany u zbiegu ulic Dzierżyńskiego i Niedziałkowskiego - w śródmieściu Opola, na wyspie Pasiece. Wolnostojący, na posesji ogrodzonej / ogrodzenie z metalowych prętów /. Zbudowany z cegły ceramicznej na zaprawie cementowo-wapiennej, tynkowany. Stropy: ogniotrwałe, na belkach stalowych, w korytarzach odcinkowe, w pomieszczeniach płaskie. Dach płaski, na belkach drewnianych. Jednostanowy, kryty papą na deskowaniu. Podłogi: Cement, jaskrych, płytki ceram. w pomieszczeniach. Schody: oryginalne stare schody jednobiegowe do wejścia gł. zostały wymienione na schody betonowe, ażurowe, w kształcie litery Y. Do piwnicy kamienne / posadzka betonowa / podobnie podesty I kond. Klatka schodowa wydzielona, ze schodami 2-biegowymi o konstrukcji ceglanej, z drewnianymi stopniami. Balustrada zmieniona, obecnie z prętów żelaznych. Otwory: w piwnicach okna o łukach odcinkowych, w pomieszczeniach skrzynkowe, dwudzielne, prostokątne, na klatce schodowej krosnowe. Drzwi płycinowe, z dekoracją profilowaną, na I piętrze drzwi do korytarza dwudzielne, zamknięte łukiem odcinkowym. Budynek na rzucie prostokąta, z czworokątną werandą we wsch. elewacji. Trzytraktowy, z osiowo umieszczonym korytarzem /na dłuższej osi /. Bryła regularna, prostopadłościenna, z podobną werandą na nieznacznym ryzalicie. Bardziej wydatny ryzalit w elewacji zachodniej, trzyosiowy - podobnie jak ryzalit wschodni i weranda. Dach płaski, z wydatnym gzymsem koronującym.

Elewacja frontowa, wsch. 7 osiowa, o symetrycznym rozstawieniu okien, 3-kondygnacyjna na cokole, z centralnym, lekko wyładowanym ryzalitem trzyosiowym i werandą w I kondygnacji, także trzyosiową. W cokole okna piwniczne zamknięte łukami odcinkowymi. Ryzalit o narożnikach ujętych lizenami w I kond., wyżej - poczynając od II - parami pilastrów ze stylizowanymi kapitelami korynckimi w wielkim porządku, na wspólnym postumencie. Weranda na niskich krępych filarkach, oszklona, dzielona pilastrami, dźwigającymi profilowany gzyms. Zwieńczona tarasem, którego parapet ozdobiony płycinami w kształcie leżących prostokątów, dzielony słupkami. II kond. ryzalitu z 3 oknami, z których środkowe szersze. Wszystkie w obramieniach opaskowych i nadokiennikami zdobionymi płycinami, połączone wspólnym gzymsem. III kond. nieco niższa, nie wydzielona gzymsem, z oknami flankowanymi parami pilastrów. Dźwigają one słabo wyładowane, żłobkowane belkowanie, podobnie jak narożne pary pilastrów w wielkim porządku. Ryzalit zwieńczony gierowanym gzymsem bardzo silnie wyładowanym, profilowanym, z modylionami o wolutach dekorowanych stylizowanym motywem roślinnym. Boczne części elewacji flankujące ryzalit 2-osiowe, na cokole. W I kond. okna w profil. opaskach, z podokiennikami płycinowymi, takimiż nadokiennikami, II kond. wydzielona gzymsem międzykondygnacyjnym, profilowanym, gierowanym w narożach. Skrajne narożniki oparte parami stylizowanych pilastrów korynckich w wielkim porządku, na wspólnym postumencie - wewnętrzne, przylegające do ryzalitu z jednym pilastrem. Okna w II kond. w profil. opaskach, z podokiennikami płycinowymi, takimiż nadokiennikami, zwieńczone profilowanym gzymsem. III kond. nie wydzielona gzymsem, o mniejszych oknach ujętych pilastrami, które dźwigają - wraz z pilastrami narożnymi wielkiego porządku - pas żłobkowanego belkowania i wydatny, profilowany gzyms wieńczący z modylionami.

Elewacja pld. 3-osiowa, na cokole, z artykulacją podobną do art. elewacji frontowej, lecz z odmiennym rozmieszczeniem elementów. W I kond. wejście gł. poprzedzona schodami rozdzielnymi, o lekkiej

(Cd. przed pkt. 14.)

Wnętrze: Wnętrze obiektu jest dwukondygnacyjne. W I kondygnacji znajduje się korytarz z dwoma wyjściami na zewnątrz. W II kondygnacji znajdują się dwa pokoje, w których znajdują się łóżka i stoły. W korytarzu znajdują się ławki i stoły. Wnętrze obiektu jest dwukondygnacyjne. W I kondygnacji znajduje się korytarz z dwoma wyjściami na zewnątrz. W II kondygnacji znajdują się dwa pokoje, w których znajdują się łóżka i stoły. W korytarzu znajdują się ławki i stoły.

zaliczono z jednym pilastrem. Okna w II kond. w profil. opaskach, z podokiennikami płycinowymi, takimiż nadokiennikami, zwieńczone profilowanym gzymsem. III kond. nie wydzielona gzymsem, o mniejszych oknach ujętych pilastrami, które dźwigają - wraz z pilastrami narożnymi wielkiego porządku - pas żłobkowanego belkowania i wydatny, profilowany gzymś wieńczący z modylionami. Elewacja pld. 3-osiowa, na cokole, z artykulacją podobną do art. elewacji frontowej, lecz z odmiennym rozmieszczeniem elementów. W I kond. wejście gł. poprzedzona schodami rozdzielnymi, o lekkiej

14. Kubatura 3 193 m ³	15. Powierzchnia użytkowa 520 m ² , z pow. piwnic - ok 700 m ² .	16. Przeznaczenie pierwotne dom mieszkalny	17. Użytkowanie obecne Wojewódzka Stacja Pogotowia Ratunkowego
18. Prace budowlane i konserwatorskie, ich przebieg i dokumentacja Budynek przystosowany do potrzeb Pogotowia Ratunkowego, lecz konieczna jego rozbudowa aby mógł dobrze spełniać swe funkcje. Poza doraźną adaptacją pomieszczeń nie wykonano jednak istotniejszych remontów, które zmieniałyby system funkcjonowania obiektu.		19. Stan zachowania (fundamenty, ściany zewnętrzne, ściany wewnętrzne, sklepienia, stropy, konstrukcje dachowe, pokrycie dachu, wyposażenie i instalacje) Ściany nośne i działowe w stanie dobrym, nieliczne spękania tynku i złuszczenia farby. Miejscowe odspojenia tynku, powodem - niezadawający stan rynien i rur spustowych oraz obróbek blacharskich. Pokrycie dachowe miejscowo nieszczelne - zawilgocenia przy większych opadach. Instalacje w stanie dobrym.	
20. Najpilniejsze postulaty konserwatorskie			

21. Akta archiwalne (rodzaj akt, numer i miejsce przechowywania)

Wojewódzkie Archiwum w Opolu, księgi
adresowe z lat: 1902 /sygn.1390/, 1909
/sygn.1486-7/, 1926 /sygn.2281,154/ i
z roku 1937 / sygn.1388 /.

22. Bibliografia

23. Źródła ikonograficzne i fotografie (rodzaj, miejsce przechowywania, sygnatury)

24. Uwagi różne

25. Wypełnił

Paweł Godlew-
ski, XI, 1987

26. Sprawdził

1. Miejscowość

O P O L E

2. Obiekt (nazwa jak w karcie) DOM MIESZK. Zawartość wkładki (nazwa obiektu lub materiału uzupełniającego)

Woj. Stacja Pogotowia Ratunkowego, Niedziałkowskiego 18 C.d. opisu, zdjęcia

(stalowej

cementowej konstrukcji /zastąpiły one dawne schody jednobiegowe, kamienne/. Kondygnacja ujęta lizenami, zamknięta profilowanym gzymsem - jak w fasadzie. Podobnie II i III kond. ujęte w pary stylizowanych pilastrów w wielkim porządku. Osie okienne tych kondygnacji niesymetryczne, na osi środkowej otwory okienne, zaś na bocznych okna ślepe. Obrazowanie okien analogicznie jak w fasadzie, podobne belkowanie poprzedzające gzyms koronujący oraz sam gzyms.

Elewacja zach. 7 osiowa, na cokole, w którym okna piwniczne, podzielona na dwa segmenty: trzyosiowy ryzalit od pld. strony i nieco cofniętą część czteroosiową. Osie poszczególnych segmentów rozmieszczone symetrycznie, okna w prostych opaskach, lico elewacji gładko tynkowane, artykułowane jednym tylko gzymsem międzykondygnacyjnym pomiędzy I a II kond. Nad skrajnymi narożami elewacji odcinki gzymsu koronującego, profilowanego, masywnego - pomiędzy nimi prosty gzyms bez modylionów i dekoracji.

Elewacja pñ. ślepa, przedzielona gzymsem nad I kond., ujęta lizenami w I kond. i parami pilastrów korynckich wielkiego porządku, dźwigającymi pas żłobkowanego belkowania i wydatny gzyms koronujący z ozdobnymi modylionami.

Wnętrze: przebudowane dla potrzeb służby zdrowia, podzielone ściankami działowymi, wyłożone warstwą dźwiękochłonną. Dawne pomieszczenia reprezentacyjne znajdowały się na krótszej osi budynku, obecnie przebudowane.

Wyposażenie: nie zachowane.

Instalacje: wodno-kanalizacyjna, elektryczna, gazowa, c.o kotłownia w pomieszczeniach piwnicznych.



1. Weranda we wsch. elewacji. 2. Elewacja wsch. 3. Boczny segment wsch. elewacji. 4. Górne okienko, III kond. - " - el 5. Gzyms koronujący budynku. 6. Elewacje zach. i pñ. 7. Elew. zach. od frontu 8. Elew. pld. 9. Detal elew. pld i widok elew. zach.

