

1. Obiekt

DWÓR

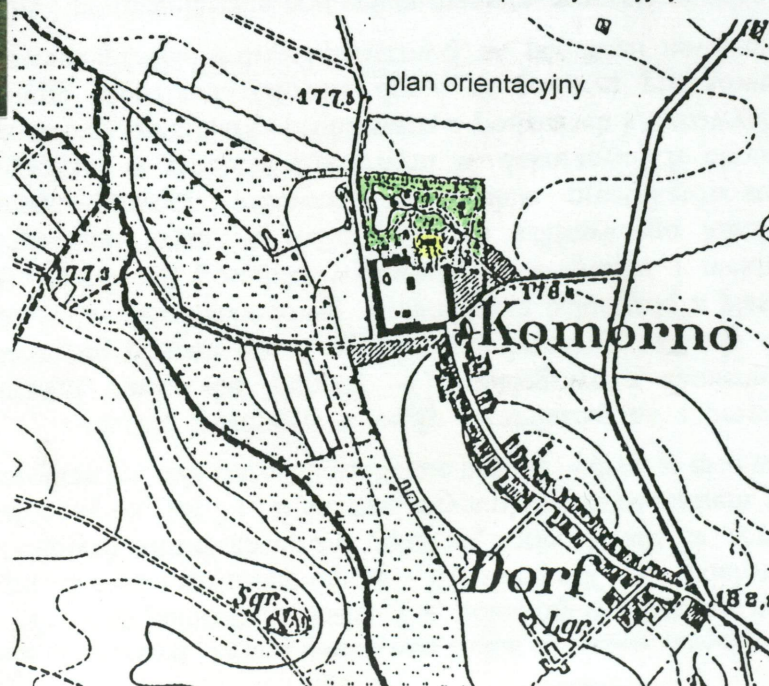
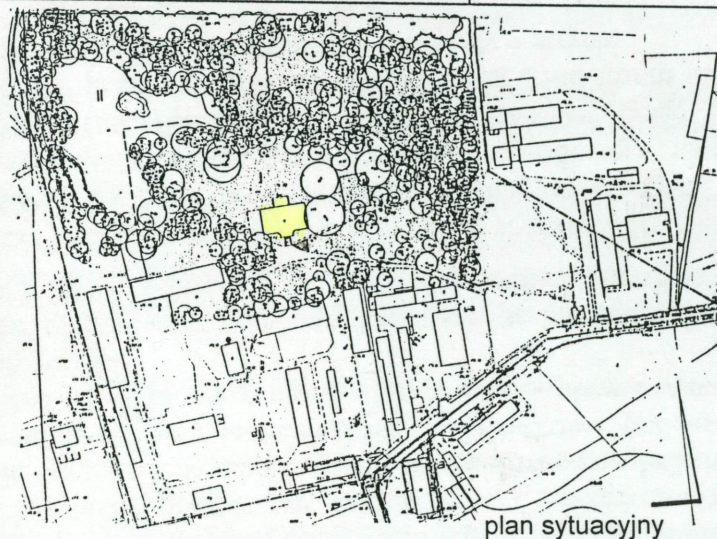
2. Czas powstania

1760 r.

3. Miejscowość

K O M O R N O

Zdjęcia, plan sytuacyjny, rzuty



4. Adres

Komorno,
47-214 Poborszków

nr hipoteczny

5. Przynależność administracyjna

województwo opolskie
gmina Reńska Wieś

6. Poprzednie nazwy miejscowości

Komorno, Altenwall
(po 1936 r.)

7. Przynależność admin. przed 1999 r.

województwo opolskie

8. Właściciel i jego adres

Skarb Państwa - w
administracji Starostwa
Powiatowego w
Kędzierzynie - Koźlu

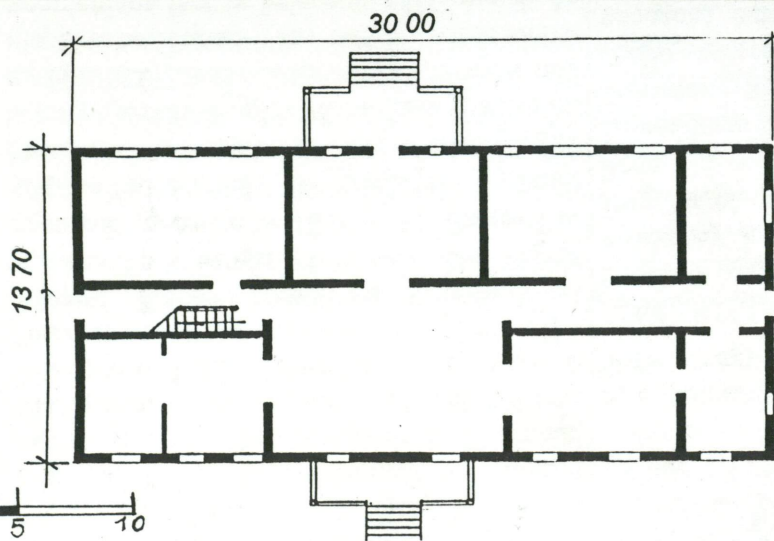
9. Użytkownik i jego adres

Zespół Szkół Rolniczych
w Komornie
ul. Harcerska 81

10. Rejestr zabytków

Nr 1212 / 66

Data 20. 09. 1966 r.



12. Autorzy, historia obiektu, określenie stylu :

Najstarsza informacja o tutejszych dobrach sięga XVII w. K. Eysymontt w studium parku podaje, że po wojnie 30-letniej właścicielem dóbr w tych okolicach był von Mannstein. Felix Triest w 1856 pisze o ówczesnym właścicielu którym był od 1858 Edward Tillger. Nabył on Komorno od pruskiej Rady Intendentury w Koźlu. Tegoż wymienia jeszcze w 1876 r. M. Pastorff w księdze adresowej. W kolejnym wydaniu Pastorffa w 1886 r. jako właścicielka występuje hr. Sophie Stiellfried Rattonitz zu Breslau. Zarządcą folwarku był wówczas inspektor Heyse. Ta sama właścicielka wymieniana jest w księgach adresowych do 1912 roku. W roku 1917 właścicielką jest Maria Eleonora von Anlock z domu Stiellfried – Rattonitz, zapewne córka hrabiny Sophie.

Wymieniany w 1930 i 37 roku – Ludwig Deloch auf Dobersdorf – to ostatni przedwojenny właściciel Komorna.

Wzmianka Zimermanna z 1783 roku orientacyjnie pozwala określić czas budowy późnobarokowego dworu : wspomina on, że na miejscu obecnie istniejącego istniał poprzednio pałac, doszczętnie spalony. Odbudowany lub nowo wzniesiony około 1760 roku. Przebudowa powojenna z 1947 roku znacznie zatarała cechy stylowe. Na późnobarokową proveniencję obiektu wskazują : sklepienia piwnic, forma dachu mansardowego, trójkątny naczółek w fasadzie.

Dwór barokowo - klasycystyczny, z dekoracją w typie XIX w. - go eklektyzmu.

13. Opis (sytuacja, materiał i konstrukcja, rzut, bryła, elewacje, dach, wnętrze, wyposażenie, instalacje) :

SYTUACJA : dwór na północnym krańcu wsi, położony w otoczeniu niewielkiego złożenia parkowego, na zachód od biegnącej niedaleko szosy Opole – Kędzierzyn-Koźle. Skierowany południową frontową elewacją w kierunku zabudowań folwarcznych zaś północną zorientowaną na romantyczny park krajobrazowy. Park 5, 4 hektara, założony ok. 1800 r., o nieregularnym układzie, ze stawem, na którym sztuczna wyspa. W parku liczne okazy starodrzewu, min stare kilkusetletnie platany - dwa z nich w bliskim sąsiedztwie dworu.

MATERIAŁ : budynek murowany z cegły ceramicznej na zaprawie wapiennej. Elewacje tynkowane tynkiem wapiennym, malowane. Schody – jednobiegowe z kamiennymi stopniami na frontowy taras, wyłożony kamiennymi płytami (taras ogrodowy z lastrico) ; schody do piwnic ceglane z drewnianymi stopnicami, schody w klatce schodowej drewniane z balustradą z płasko dekoracyjnie wycinanych desek. Posadzki - w piwnicach posadzki wylewane, w korytarzu i niektórych pomieszczeniach ozdobnymi ceramicznymi płytkami kryte, w hallu płyty ze szlifowanego kamienia. W pomieszczeniach podłogi drewniane z desek. Otwory : przeważnie w kształcie prostokątów stojących i kwadratów ; w połaciach dachu lukarny. Okna w ryzalicie frontowym w dekoracyjnych obramieniach tynkowych (formy XIX-wieczne), czterodzielne, ze stolarką profilowaną o podziałach krzyżowych ; w dolnych kwaterach dodatkowy podział poziomymi szprosami. Główne drzwi w parterze płycinowe, trójdzielne. Oryginalna stolarka drzwiowa zachowana głównie w części parterowej, na poddaszu nowsze, powojenne drzwi płycinowe.

KONSTRUKCJA : podpiwniczenie pod całym dworem, wysokie piwnice sklepione kolebkowo i kolebkowe z lunetami, w korytarzu piwnicznym odcinkowe , ceramiczne tynkowane z wydatnymi łukowatymi podciągami. Na wyższych kondygnacjach stropy drewniane belkowe ; pomieszczenia nakryte sufitami. Schody do piwnic murowane jednobiegowe, na użytkowe poddasze drewniane, jednobiegowe, więźba dachowa drewniana mansardowa o ustroju krokwiowo - płatwiowym z kleszczami, dach z lukarnami kryty eternitem na deskowaniu.

RZUT : na planie prostokąta z ryzalitami i tarasami na krótszej osi. Budynek dwutraktowy, z korytarzem dzielącym trakty i klatką schodową we wschodniej części korytarza.

BRYŁA : zwarta, umiarkowana, parterowy korpus na wysokich piwnicach, nakryty dachem mansardowym z ryzalitami na głównej osi ; od frontu piętrowym , silniej wysuniętym , zwieńczonym trójkątnym naczółkiem, nakrytym dachem dwuspadowym ; od elewacji ogrodowej niewydatnym , parterowym , nakrytym fragmentem połaci nieco tylko wyodrębnionym z właściwej połaci dachowej. Do ryzalitów dostawione tarasy ze schodami prowadzącymi na wysoki parter ; od frontu jedno, od parku dwubiegowe. Piwnice + parter + kondygnacja użytkowa w poddaszu mansardy + strych.

OPISY ELEWACJI : fasada (elewacja południowa) dziewięcioosiowa o regularnym rytmie okien, czterokondygnacyjna (wliczając poddasze), o symetrycznej kompozycji osiowej, w centrum ryzalit trzyosiowy na wysokim cokole (podmurówce ceglanej z odsadzką). W przyziemiu w partii cokołowej okna kwadratowe piwniczne z kratami . W partii ryzalitu na gł. osi kamienne schody jednobiegowe ujęte szerokimi uskokowymi

14. Kubatura	15. Powierzchnia użytkowa	16. Przeznaczenie pierwotne	17. Użytkowanie obecne
2450 m ³	400 m ²	dwór – rezydencja	cele edukacyjne , min. biblioteka
18. Prace budowlane i konserwatorskie, ich przebieg i dokumentacja Odbudowa po zniszczeniach wojennych 1945 r. – zakresu nie da się obecnie ustalić. Zatarła jednak w dużej mierze cechy stylowe obiektu. W latach 60-tych XX wieku adaptacja dworu na potrzeby szkolne. Przez pewien czas był we dworze internat. Być może wyremontowano wówczas drewniane stropy i schody , które wg. danych zawartych w aktach obiektu były wówczas w złym stanie technicznym. 1972 r. pogłębienie piwnic, nowa ława fundamentowa i wykonanie hydroforni.		19. Stan zachowania (fundamenty, ściany zewnętrzne, ściany wewnętrzne, sklepienia, stropy, konstrukcje dachowe, pokrycie dachu, wyposażenie i instalacje) Stan zachowania : fundamentów względnie dobry , ściany zewnętrzne – mury magistralne w dość dobrym stanie choć przyziemie zawilgocone , wewnętrzne ściany w stanie dobrym ; stan sklepień i stropów zadawalający , także więźby dachowej dość dobry. Tynki wapienne lokalnie zniszczone, w przyziemiu zawilgocone, odspojone i miejscami uszkodzone mechanicznie. Warstwy farb miejscowo spęcherzone , słabo przylegające , duże płyty ubytków. Stolarka okienna i drewniane dekoracyjne obramienia drzwi - bardzo zaniedbane, od lat nie remontowane i nie konserwowane , mocno zniszczone. Wnętrza : klatka schodowa, stan stolarki drzwiowej , balustrada schodowa. Pokrycie dachu płytkami eternitowymi - zasadniczo szczelne, choć niektóre z płytek odstające. Instalacje - stan kanalizacji deszczowej niezadawalający , zapewne częściowo niedrożna. Zły stan rynien i rur spustowych , zwłaszcza rynien od strony parku (zalewany zawilgocony taras, zniszczone schody kamienne) Inne instalacje - stan dobry lub zadawalający.	
20. Najpilniejsze postulaty konserwatorskie Osuszenie przyziemia obiektu, wyremontowanie kanalizacji deszczowej. Wymiana rynien i rur spustowych. Naprawa – przemurowanie tarasu ogrodowego , reperacja schodów kamiennych. Impregnacja drewnianych dekoracyjnych obramień drzwiowych , konserwacja stolarek okiennych i drzwiowych. W późniejszym etapie wymiana pokrycia dachu z eternitu na blachę cynkowo- tytanową , dachówkę lub łupek.			

21. Akta archiwalne (rodzaj akt, numer i miejsce przechowywania)

Brak informacji na temat akt.

23. Źródła ikonograficzne i fotografie (rodzaj, miejsce przechowywania, sygnatury)

Mapa topograficzna z 1882 r. (Messtischblatt 1 : 25 000) Instytut Geografii Uniwersytetu Wrocławskiego.

22. Bibliografia

F.A. Zimmermann, Beiträge zur Beschreibung von Schlesien Bd. II Brieg 1783, s. 3

J.G.Knie , Älphabetisch – Statistische Übersicht der allen Dörfern, Flächen, Städte und anderen Orten der Königlichen Preussischen Provinz Schlesien. Breslau 1830, Breslau 1845

F.Triest, Topographisches Handbuch von Oberschlesien, zeszyt II 1865

M. Pastorff, Schlesisches Güter – Adressbuch, Bd. 1876, 1886, 1891, 1902, 1905, 1909, 1912, 1917, 1926, 1930, 1937

Katalog Zabytków Sztuki w Polsce, t. VII, z. 5, s. 19, 20
K.Eysymontt , M. Czyżowski Ewidencja parku placowego w Komornie, gm. Reńska Wieś 1999 r

24. Uwagi różne

25. Wypełnił :

mgr Dariusz Stoces

data : VII - IX 2003 r.

26. Sprawdził

data

27. Załączniki

wkładki nr 1 -

1. Miejscowość	2. Obiekt (nazwa jak w karcie)	3. Zawartość wkładki (nazwa obiektu lub materiału uzupełniającego)
K O M O R N O	DWÓR	C.d. opisu (pkt 13) + fotografie

C.d. opisu (pkt. 13) : balustradami murowanymi , prowadzące na taras dźwigany przez narożne filary ceglane o kwadratowych przekrojach. Posadzka tarasu wyłożona płytami kamiennymi , balustrada okalająca odlewana z żeliwa, z motywem zachodzących na siebie wzajemnie ostrołuków. Na wysokim parterze w ryzalicie główny otwór wejściowy ujęty portalem - w płycinowych obramieniach zawarty stiukowy ornament - bordiury , gzyms profilowany , zwieńczenie stiukowe w kształcie roślinnych wolut dośrodkowo ułożonych, zakończonych akroterionem. Drzwi wejściowe trójdzielne, płycinowe. Okna flankujące portal wysokie prostokątne w profilowanych opaskach stiukowych z narożnymi uszakami w kształcie stylizowanych liści. W korpusie okna parteru w prostych opaskach. Okna piętra ryzalitu mają najbogatszą stiukową dekorację : profilowane opaski, podokienniki z narożnymi przywieszkami , zwieńczenia z dekoracją akroterionową umieszczoną w narożnikach i częściach centralnych ; okno środkowe powtarza formę zwieńczenia portalu głównego. W partii mansardowego dachu korpusu okna w symetrycznie rozmieszczonej parze lukarn – dwudzielne z drobniejszym sześciopółowym podziałem szprosami. Lukarny nakryte daszkami dwuspadowymi o niewielkich spadkach połaci. 4 kondygnacja - w trójkątnym szczycie ryzalitu okulus obramiony szeroką bogato profilowaną kolistą opaską (niegdyś zapewne był w nim zegar). U podstawy trójkątnego szczytu szeroka opaska w tynku, sam tympanon obramiony wydatnymi profilowanymi gzymsami.

Elewacja wschodnia : trzyosiowa, trzykondygnacyjna ; wysoki cokół z profilowaną odsadzką , regularny podział otworami okiennymi na wszystkich kondygnacjach ; w partii cokołu okno kwadratowe oświetlające korytarz piwniczny ; w parterze trzy osie okienne, okna w prostych opaskach ; parter wydzielony od piętra profilowanym gzymsem ; na piętrze para okien w prostych opaskach ; nad nimi połać dachu ściętego naczółka.

Elewacja północna (ogrodowa) : dziewięćosiowa, trzykondygnacyjna o symetrycznej regularnej kompozycji ; w partii cokołu kwadratowe okna wysokich piwnic ; na głównej osi masywny wysoki taras ze schodami lustrzanymi , zbiegającymi się dośrodkowo, ze schodkową murowaną balustradą z kamiennymi nakrywami. Taras pokryty płytami lastrico , obramiony ozdobną balustradą żeliwną. Ryzalit trzyosiowy, główne drzwi wejściowe analogiczne jak frontowe , portal skromniejszy, bez zwieńczenia , obramiony pasami wypełnionymi bordiurą ; drzwi flankowane parą okien w prostych opaskach , otwory wypełnione kratami. Identyczne okna w korpusie. W partii dachu 5 lukarn o formie analogicznej jak frontowe ; trzy zlokalizowane regularnie w połaci nakrywającej ryzalit, dwie flankujące.

Elewacja zachodnia : na wysokim cokole z profilowaną odsadzką , w którym na głównej osi zagłębione wejście do piwnic – otwór prostokątny, drzwi dwudzielne płycinowe. Na piętrze tylko jedno okno umieszczone nieosiowo , w prostej opasce, flankowane parą małych okulusów. Piętro oddzielone od partii dachowej profilowanym gzymsem. W poddaszu para regularnie rozmieszczonych okien w prostych opaskach. Nad nimi połać ściętego naczółka dachowego.

WNĘTRZA, WYPOSAŻENIE : od wejścia na osi dworu duży prostokątny hall nakryty belkowym stropem. W części północnej hall otwiera się na korytarz arkadami o odcinkowych łukach, wspartych na filarach o sześciobocznym przekroju (obłożonych nową boazerią). Filary z uproszczonymi kapitelami. Na przedłużeniu hallu duża prostokątna sala ; ponad piwnicami wszystkie pomieszczenia parteru z płaskimi sufitami. Zachował się *verte*

dekoracyjny XIX - wieczny piec z kafli ceramicznych, starszy piec (XVIII w.) został rozebrany, jego fragmenty znajdują się na strychu – ozdobny duży kafel z motywem pasterskim oraz zwieńczenie pieca). Stolarka w większej części oryginalna , pochodząca przeważnie z XIX wieku.

INSTALACJE : wodno – kanalizacyjna, gazowe, elektryczne, ogrzewanie - c. o, kaloryfery. Kominiek w hallu, piec kaflowy nieczynny, spełniający jedynie rolę ozdobną.



1. Miejscowość
KOMORNO

3. Obiekt (nazwa jak w karcie)
DWOR

3. Zawartość wkładki (nazwa obiektu lub materiału uzupełniającego)
fotografie





1. Miejscowość
KOMORNO

3. Obiekt (nazwa jak w karcie)
DWÓR

3. Zawartość wkładki (nazwa obiektu lub materiału uzupełniającego)
fotografie





1. Miejscowość
KOMORNO

3. Obiekt (nazwa jak w karcie)
DWÓR

3. Zawartość wkładki (nazwa obiektu lub materiału uzupełniającego)
fotografie





1. Miejscowość
KOMORNO

3. Obiekt (nazwa jak w karcie)
DWOR

3. Zawartość wkładki (nazwa obiektu lub materiału uzupełniającego)
fotografie





1. Miejscowość
KOMORNO

2. Obiekt (nazwa jak w karcie)
DWÓR

3. Zawartość wkładki (nazwa obiektu lub materiału uzupełniającego)
fotografie





1. Miejscowość
KOMORNO

2. Obiekt (nazwa jak w karcie)
DWÓR

3. Zawartość wkładki (nazwa obiektu lub materiału uzupełniającego)
fotografie





1. Miejscowość
KOMORNO

2. Obiekt (nazwa jak w karcie)
DWÓR

3. Zawartość wkładki (nazwa obiektu lub materiału uzupełniającego)
fotografie



