

A B C D E F G H I J K L Ł M N O P R S T U V W X Y Z Nr

1. Obiekt

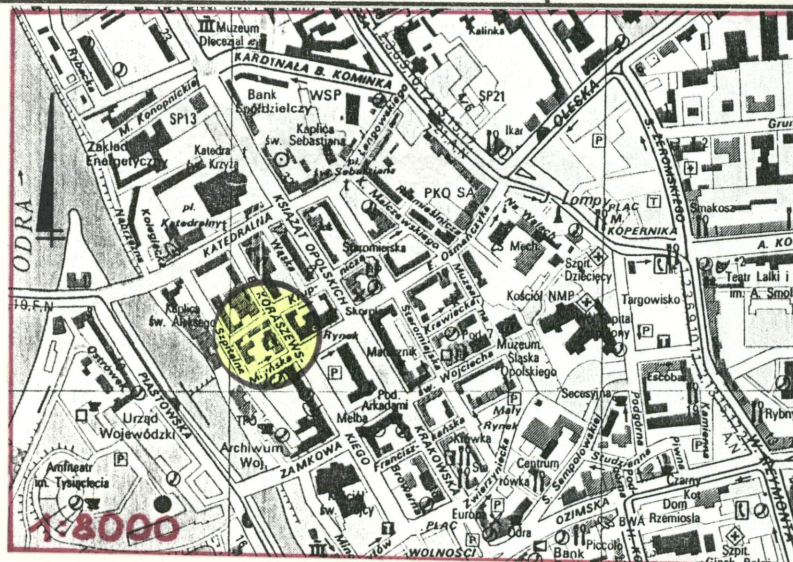
DOM MIESZKALNY (KAMIENICA)

2. Czas powstania

XVII, XIX

3. Miejscowość

O P O L E



4. Adres ul. Koraszewskiego 9
45-011 Opole

nr hipoteczny 74085

5. Przynależność administracyjna

województwo opolskie

gmina Opole

6. Poprzednie nazwy miejscowości

Oppeln

7. Przynależność administracyjna
przed 1 VI 1975

województwo opolskie

powiat Opole

8. Właściciel i jego adres

Radio Góra św. Anny
ul. Koraszewskiego 7-9
45-011 Opole

9. Użytkownik i jego adres

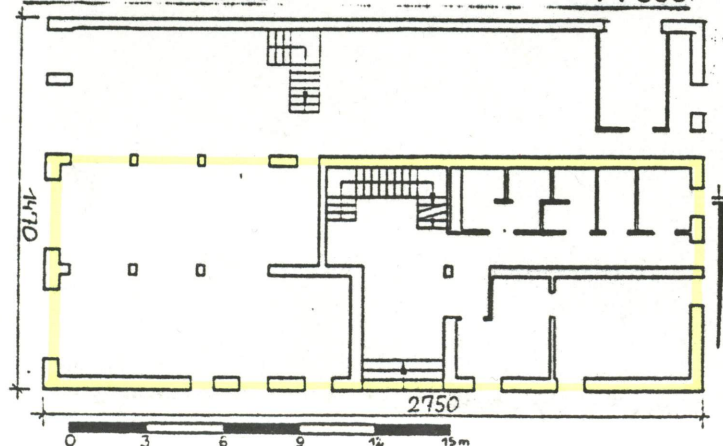
j.w. i Nowomex

10. Rejestr zabytków

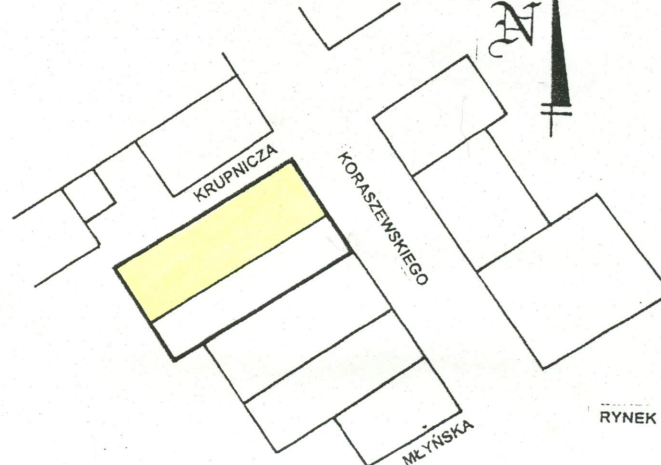
Nr 2219/90 data 11.06.1990

BUDYNKI NR 7 I 9 PRZY UL. KORASZEWSKIEGO W OPOLU
RZUT PARTERU

1 : 300



0 10 20 30 40 50 m



BUDYNKI PRZY UL. KORASZEWSKIEGO 7 I 9 W OPOLU
SZKIC SYTUACYJNY

1 : 1 000

SYTUACJA: usytuowany w centralnej części miasta, wewnątrz obwodu d. murów miejskich, w płn. narożniku kwartału ulic: Koraszewskiego, Krupniczej, Szpitalnej i Młyńskiej, w zachodniej pierzei ulicy Koraszewskiego (d. Oderstraße) na odcinku pomiędzy ulicą Młyńską a Krupniczą; ok. 130 m na pld. od katedry p.w. św. Krzyża, ok. 80 m na płn. od Rynku i ratusza, ok. 100 m na płn.-wsch. od śluzy i stopnia wodnego na kanale Młynówka, ok. 250 m na zach. od Muzeum Śląska Opolskiego i kościoła p.w. Matki Boskiej Bolesnej „Na Górcie”. Dom narożny, szczytowy do ulicy Koraszewskiego i kalenicowy do ul. Krupniczej, na płn. ulica Krupnicza, za którą domy mieszkalne, na wsch. ulica Koraszewskiego za którą budynki mieszkalne, na pld. dom nr 7, na zach. niewielkie podwórze, za którym budynki mieszkalne.

MATERIAŁ, KONSTRUKCJA, TECHNIKA: Ściany: murowane z cegły ceramicznej gotyckiej z częściowym wykorzystaniem kamienia łamanego na zaprawie wapiennej (fundamenty i ściany piwnic) oraz współczesnej cegły ceramicznej na zaprawie cementowo-wapiennej (pozostała część budynku), tynkowane, I-a kondygnacja fasady i elewacji płn. wyłożona do połowy swej wysokości okładziną kamienną (piaskowiec), detal architektoniczny wykonany w tynku techniką ciągnioną lub z-narzutu. Sklepienia i stropy: piwnice sklepione kolebkowo (z cegły gotyckiej), pozostałe stropy z płyt żelbetowych; sklepienia piwnic odciążone, nad nimi strop; w parterze odtworzone z płyt gipsowych sklepienia kolebkowo-krzyżowe. Wieżba dachowa: drewniana, kleszczowo-płatwiowa. Pokrycie dachu: dachówka ceramiczna holenderska (esówka). Posadzki, podłogi: posadzki z płytek ceramicznych, posadzki kamienne (granit), podłogi z desek. Schody: do piwnicy dwubiegowe łamane, murowane, wejściowe w elewacji płn. jednobiegowe, murowane, w klatce schodowej trójbiegowe łamane, żelbetowe z ażurową, metalową balustradą, schody pokryte wykładziną kamienną (granit). Otwory: zróżnicowane wielkością i kształtem, stolarka drewniana, drzwi płycinowe, okna skrzynkowe podwójne lub witrażowe.

RZUT: założony na planie prostokąta, dwutraktowy, wewnątrz połączony z sąsiednim budynkiem nr 7, w parterze wewnątrz jednoprzestrzenne.

BRYŁA: zwarta, symetryczna. Budynek w części wschodniej dwu-, w części zach. trójkondygnacyjny, z użytkowym poddaszem, podpiwniczony, kryty w części wsch. dachem naczółkowym, w cz. zach. wspólny z nrem 7 dach czterospadowy, w jego połaciach mansardy kryte dwuspadowo.

ELEWACJE: Elewacja wschodnia - frontowa: do połowy wysokości I-ej kondygnacji okładzina kamienna (piaskowiec), wyżej tynkowana; artykułowana poziomo gzymsami międzykondygnacyjnymi, pionowo narożnymi lizenami w II-giej kondygnacji, trójjosiowa. W I-ej kondygnacji dwa duże otwory okienne (witraży), zamknięte odcinkowo, obwiedzione opaskami, z zaakcentowanymi zwornikami. W II-giej kondygnacji prostokątne, ujęte opaskami otwory okienne, pod parapetami prostokątne płyciny, nad oknami wyrobione w tynku łuki odcinkowe z zaakcentowanymi zwornikami. W trapezoidalnym szczycie dwa obwiedzione

Zabudowa ulicy Koraszewskiego (dawniej Oderstraße) sięga czasów średniowiecznych - była to jedna z ważniejszych ulic miasta wiodąca od Rynku do Katedry. Zachowane sklepienie piwnice oraz dzieje budownictwa w Opolu pozwalają przypuszczać, że omawiany budynek wzniesiono w XVII w. jako drewniany lub szachulcowy, z murowaną piwnicą. Płonął wielokrotnie (miasto nawiedzały pożary), konstrukcję murowaną uzyskał w XVIII w. Remontowany w XIX w. Przynajmniej od początku XX w. należy do rodziny Buchnerów, po 1935 r. jest własnością Laury Bergmann. Po 1945 r. przechodzi na Skarb Państwa.

14. Kubatura	15. Powierzchnia użytkowa	16. Przeznaczenie pierwotne	17. Użytkowanie obecne
ok. 2840 m ³	ok. 780 m ²	mieszkalno-usługowy	mieszkalno-usługowy
18. Prace budowlane i konserwatorskie, ich przebieg i dokumentacja		19. Stan zachowania (fundamenty, ściany zewnętrzne, ściany wewnętrzne, sklepienia, stropy, konstrukcje dachowe, pokrycie dachu, wyposażenie i instalacje)	
		Stan zachowania bardzo dobry.	
		20. Najpilniejsze postulaty konserwatorskie	

W 1994 r rozpoczęto remont kapitalny obiektu. Z uwagi na bardzo zły stan techniczny rozebrano całą część nadziemną zachowując piwnice i odtworzono całość, zachowując wystrój zewnętrzny. Odciażono sklepienia piwnic wylewając nad nimi żelbetowy strop, sklepienia parteru odtworzono z płyt gipsowych. Budynek połączono wnętrza w jedną całość z sąsiednim nrem 7.

21. Akta archiwalne (rodzaj akt, numer i miejsce przechowywania)

brak

22. Biblioteka

brak

23. Źródła ikonograficzne i fotografia (rodzaj, miejsce przechowywania, sygnatury)

Fotografie w posiadaniu właściciela budynku,
Oppeln im Plan, F.B. Werner, 1750 r.

24. Uwagi różne

25. Opracował

tekst mgr W. Żurakowski, wrzesień 1996 r.

imię, nazwisko, data, podpis

plany, rysunki mgr W. Żurakowski, wrzesień 1996 r.

imię, nazwisko, data, podpis

zdjęcia fotogr. mgr W. Żurakowski, wrzesień 1996 r.

imię, nazwisko, data, podpis

miejsce przechowywania negatywów w posiadaniu autora

KARTA PO WYPEŁNIENIU PODLEGA OCHRONIE NA PODSTAWIE PRZEPISÓW PRAWA AUTORSKIEGO

26. Adnotacje o inspekcjach, informacje o zmianach (daty, imiona i nazwiska wypełniających)

27. Załączniki wkładka do karty ewidencyjnej zabytków
architektury i budownictwa, szt. 2

1. Miejscowość Opole	2. Obiekt (nazwa jak w karcie) Dom mieszkalny ul. Koraszewskiego 9	3. Zawartość wkładki (nazwa obiektu lub materiału uzupełniającego) C.d. tekstu, fotografie
-------------------------	--	---

listwowymi opaskami okna, szczyt ujęty profilowaną opaską. Elewacja północna - boczna: do połowy wysokości I-ej kondygnacji okładzina kamienna (piaskowiec), wyżej tynkowana, trzecia kondygnacja zdobiona poziomym boniowaniem w tynku artykułowana poziomo gzymsami kordonowymi i koronującym, I-a kond. nieznacznie cofnięta względem wyższych; lewy narożnik zaakcentowany lizeną; sześciosiowa, osie wyznaczone prostokątnymi otworami okiennymi w listwowych opaskach. W osi 1-ej, dwukondygnacyjnej okno tylko w II-ej kondygn., w 2, 3, 5 i 6 okna we wszystkich kondygnacjach; w osi 4-ej, poprzedzony schodami i znacznie cofnięty względem lica ściany szeroki otwór wejściowy, otwory okienne wyższych kondygnacji nieco przesunięte względem płaszczyzny elewacji, 2-giej kond. cofnięty, 3-ej wysunięty. Nad 3, 4, 5 i 6-ą osią, w połaci dachu mansardy zwieńczone frontonikami o wykroju łuku odcinkowego. Elewacja zachodnia - tylna: wspólna z nrem 9, jednorodna, bez wyraźnego podziału na poszczególne kamienice; wystrój architektoniczny i artykulacja analogiczna, jak w elewacji płn.; dwuosiowa, osie wyznaczone prostokątnymi otworami okiennymi, w I kond., pomiędzy osiami prostokątny otwór drzwiowy, nad osiami, w połaci dachu mansardy zwieńczone frontonikami o wykroju łuku odcinkowego.

WYPOSAŻENIE: niezachowane

INSTALACJE: wodna, kanalizacyjna sanitarna i deszczowa, elektryczna, centralnego ogrzewania, telefoniczna



Szczyt elewacji wschodniej

Wkładkę założył: mgr W. Żurkowski 1998-09-
(imię, nazwisko, data)

Miejsce przechowywania negatywów: w posiadaniu autora

Z-d Poligr. Jan Jasiński W-wa, ul. Wolna 13, tel. 12-43-83



Elewacja wschodnia



Okna II kond. elewacji wsch.



Elewacja północna



Elewacja północna



Elewacja północna



Elewacja północna



Elewacja zachodnia



Widok z 1750 r. (rys. F.B.Wernera)

1. Miejscowość

Opole

2. Obiekt (nazwa jak w karcie)

Dom mieszkalny
ul. Koraszewskiego 9

3. Zawartość wkładki (nazwa obiektu lub materiału uzupełniającego)

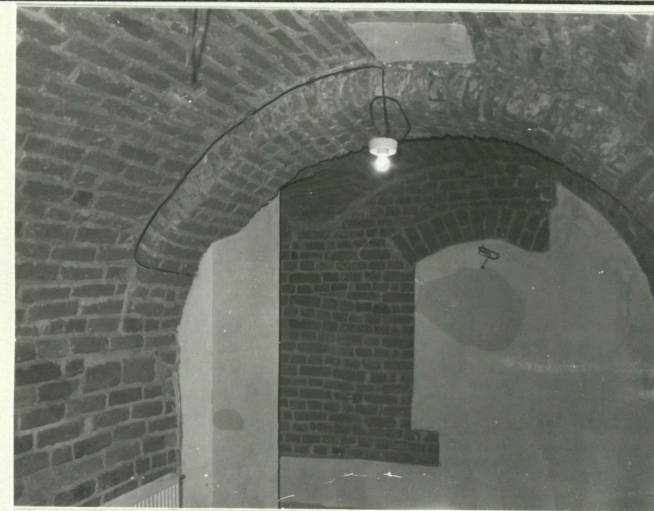
fotografie



Sklepienia piwnic



Sklepienia piwnic



Sklepienia piwnic



Sklepienia piwnic



Sklepienia piwnic

Wkładkę założył: mgr W. Żurkowski 1996-09-
(imię, nazwisko, data)

Miejsce przechowywania negatywów: w posiadaniu autora

Z-d Poligr. Jan Jasiński W-wa, ul. Wolna 13, tel. 12-43-83



Sklepienia I kond.



Widok 1994 r. (fotokopia)



Widok 1994 r. (fotokopia)



Widok 1994 r. (fotokopia)



Widok 1994 r. (fotokopia)



Widok 1994 r. (fotokopia)