

A B C D E F G H I J K L M N O P R S T U V W X Y Z Nr

1. Obiekt

DOM MIESZKALNY (KAMIENICA)

2. Czas powstania

XVII, XIX

3. Miejscowość

O P O L E

11.



4. Adres ul. Koraszewskiego 7
45-011 Opole

nr hipoteczny 74085

5. Przynależność administracyjna

województwo opolskie

gmina Opole

6. Poprzednie nazwy miejscowości

Oppeln

7. Przynależność administracyjna
przed 1 VI 1975

województwo opolskie

powiat Opole

8. Właściciel i jego adres

Radio Góra św. Anny
ul. Koraszewskiego 7-9
45-011 Opole

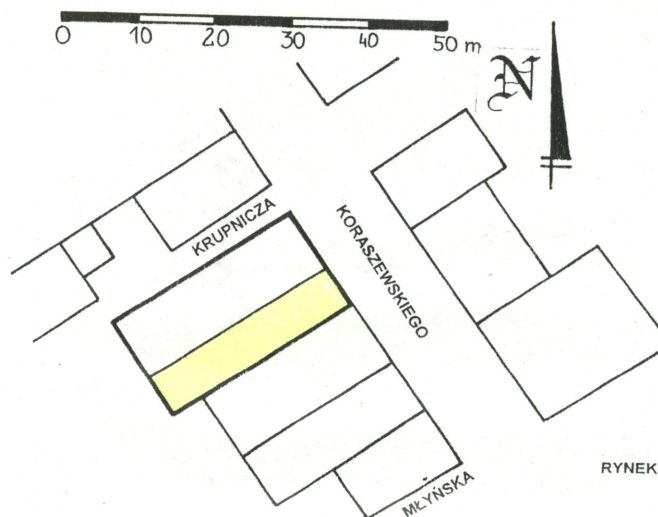
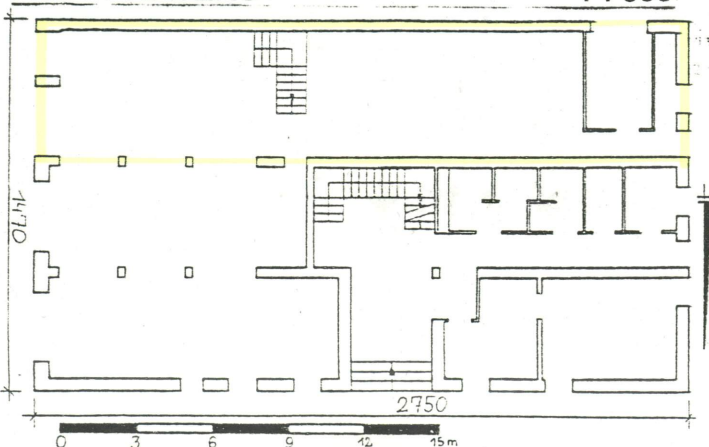
9. Użytkownik i jego adres

j.w. i Nowomex

10. Rejestr zabytków

Nr 2220/90 data 12.06.1990

BUDYNKI NR 7 I 9 PRZY UL. KORASZEWSKIEGO W OPOLU
RZUT PARTERU 1 : 300



BUDYNKI PRZY UL. KORASZEWSKIEGO 7 I 9 W OPOLU
SZKIC SYTUACYJNY 1 : 1 000

SYTUACJA: usytuowany w centralnej części miasta, wewnątrz obwodu d. murów miejskich, w płn. narożniku kwartału ulic: Koraszewskiego, Krupniczej, Szpitalnej i Młyńskiej, w zachodniej pierzei ulicy Koraszewskiego (d. Oderstraße) na odcinku pomiędzy ulicą Młyńską a Krupniczą; ok. 130 m na pld. od katedry p.w. św. Krzyża, ok. 80 m na płn. od Rynku i ratusza, ok. 100 m na płn.-wsch. od śluzy i stopnia wodnego na kanale Młynówka, ok. 250 m na zach. od Muzeum Śląska Opolskiego i kościoła p.w. Matki Boskiej Bolesnej „Na Górcie”. Dom w zabudowie zwartej, szczytowy do ulicy Koraszewskiego, na płn. dom nr 9 za którym ulica Krupnicza, na wsch. ulica Koraszewskiego za którą budynki mieszkalne, na pld. budynki mieszkalne, na zach. niewielkie podwórze, za którym budynki.

MATERIAŁ, KONSTRUKCJA, TECHNIKA: Ściany: murowane z cegły ceramicznej gotyckiej na zaprawie wapiennej (fundamenty i ściany piwnic) oraz współczesnej cegły ceramicznej na zaprawie cementowo-wapiennej (pozostała część budynku), tynkowane, I-a kondygnacja fasady wyłożona do połowy swej wysokości okładziną kamienną (piaskowiec), detal architektoniczny wykonany w tynku techniką ciągnioną lub odlewy gipsowe. Sklepienia i stropy: piwnice sklepione kolebkowo (z cegły gotyckiej), pozostałe stropy z płyt żelbetowych; sklepienia piwnic odciążone, nad nimi strop; w parterze odtworzone z płyt gipsowych sklepienia kolebkowo-krzyżowe. Wieżba dachowa: drewniana, kleszczowo-płatwiowa. Pokrycie dachu: dachówka ceramiczna holenderska (esówka). Posadzki, podłogi: posadzki z płytek ceramicznych, posadzki kamienne (granit), podłogi z desek. Schody: do piwnicy dwubiegowe łamane, murowane, w klatce schodowej trójbiegowe łamane, żelbetowe z ażurową metalową balustradą. Otworki: zróżnicowane wielkością i kształtem, stolarka drewniana, drzwi płycinowe, okna skrzynkowe podwójne lub witrynowe.

RZUT: założony na planie prostokąta, jednotraktowy (przed remontem dwutraktowy), wnętrze połączone z sąsiednim budynkiem nr 9, w parterze wnętrze jednoprzestrzenne.

BRYŁA: zwarta, symetryczna. Budynek w części wschodniej dwu-, w części zach. trójkondygnacyjny, z użytkowym poddaszem, podpiwniczony, kryty w części wsch. dachem naczółkowym, w cz. zach. wspólny z nrem 9 dach czterospadowy, w jego połaciach mansardy kryte dwuspadowo.

ELEWACJE: Elewacja wschodnia - frontowa: do połowy wysokości I-ej kondygnacji okładzina kamienna, wyżej tynkowana; artykułowana poziomo gzymsami międzykondygnacyjnymi, bogata dekoracja architektoniczna skoncentrowana wokół otworów II-giej kondygnacji, trójosiowa. W I-ej kondygnacji, w osi 1-ej zamknięty łukiem pełnym otwór drzwiowy, w osi 2 i 3-ej duży, pojedynczy otwór okienny (witryna) zamknięty odcinkowo, obwiedziony opaską z zaakcentowanym zwornikiem. W II-giej kondygnacji prostokątne, krzyżowe okna z podziałem na kwatery, obwiedzione profilowaną opaską; parapety okien wsparte na cokolikach, odcinki profilowanych gzymsów nadokiennych dźwigają wolutowe konsolki, pomiędzy którymi płyciny dekorowane stylizowaną dekoracją roślinną. W trapezoidalnym szczycie dwa obwiedzione listwowymi opaskami okna

Zabudowa ulicy Koraszewskiego (dawniej Oderstraße) sięga czasów średniowiecznych - była to jedna z ważniejszych ulic miasta wiodąca od Rynku do Katedry. Zachowane sklepienie piwnice oraz dzieje budownictwa w Opolu pozwalają przypuszczać, że omawiany budynek wzniesiono w XVII w. jako drewniany lub szachulcowy, z murowaną piwnicą. Płonął wielokrotnie (miasto nawiedzały pożary), konstrukcję murowaną uzyskał w XVIII w. Remontowany w XIX w. Na pocz. XX w. jest własnością siostr Józefiny i Pauliny Krauze, w l. 30-tych XX w. należy do Margarety Blai. Po 1945 r. przechodzi na Skarb Państwa.

14. Kubatura ok. 1600 m ³	15. Powierzchnia użytkowa ok. 470 m ²	16. Przeznaczenie pierwotne mieszkalno - usługowy	17. Użytkowanie obecne mieszkalno - usługowy
18. Prace budowlane i konserwatorskie, ich przebieg i dokumentacja <div data-bbox="24 478 1084 774"> <p>W 1994 r rozpoczęto remont kapitalny obiektu. Z uwagi na bardzo zły stan techniczny rozebrano całą część nadziemną zachowując piwnice i odtworzono całość, zachowując wystrój zewnętrzny. Odciążono sklepienia piwnic wylewając nad nimi żelbetowy strop, sklepienia parteru odtworzono z płyt gipsowych. Budynek połączono wnętrza w jedną całość z sąsiednim nrem 9.</p> </div>		19. Stan zachowania (fundamenty, ściany zewnętrzne, ściany wewnętrzne, sklepienia, stropy, konstrukcje dachowe, pokrycie dachu, wyposażenie i instalacje) Stan zachowania bardzo dobry.	
		20. Najpilniejsze postulaty konserwatorskie	

21. Akta archiwalne (rodzaj akt, numer i miejsce przechowywania)

brak

22. Biblioteka

brak

23. Źródła ikonograficzne i fotografia (rodzaj, miejsce przechowywania, sygnatury)

Fotografie w posiadaniu właściciela budynku,
Oppeln im Plan, F.B. Werner, 1750 r.

24. Uwagi różne

25. Opracował

tekst mgr W. Żurakowski, wrzesień 1996r.

imię, nazwisko, data, podpis

plany, rysunki mgr W. Żurakowski, wrzesień 1996r.

imię, nazwisko, data, podpis

zdjęcia fotogr. mgr W. Żurakowski, wrzesień 1996r.

imię, nazwisko, data, podpis

miejsce przechowywania negatywów w posiadaniu autora

KARTA PO WYPEŁNIENIU PODLEGA OCHRONIE NA PODSTAWIE PRZEPISÓW PRAWA AUTORSKIEGO

26. Adnotacje o inspekcjach, informacje o zmianach (daty, imiona i nazwiska wypełniających)

27. Załączniki wkładka do karty ewidencyjnej zabytków
architektury i budownictwa, szt. 2

1. Miejscowość Opole	2. Obiekt (nazwa jak w karcie) Dom mieszkalny ul. Koraszewskiego 7	3. Zawartość wkładki (nazwa obiektu lub materiału uzupełniającego) C.d. tekstu, fotografie
-------------------------	--	---

połączone wspólnym odcinkiem gzymsu podokiennego, szczyt ujęty profilowaną opaską. Elewacja zachodnia - tylna: wspólna z nrem 7, jednorodna, bez wyraźnego podziału na poszczególne kamienice; artykułowana poziomo profilowanymi gzymsami kordonowymi oraz koronującym, III-a kondygnacja zdobiona poziomym boniowaniem w tynku; jednoosiowa, oś wyznaczona prostokątnymi otworami okiennymi, w I kond., w osi okien drugi z dwóch otworów drzwiowych, w połaci dachu, mansarda zwieńczona frontonikiem o wykroju łuku odcinkowego. Elewacja południowa - boczna: na 2/3 długości, do 2-giej kond. przesłonięta sąsiednim budynkiem nr 5, część odsłonięta nieco wysunięta przed lico, artykulacja i wystrój analogiczny, jak w elewacji zach.; w parterze części odsłoniętej prostokątny otwór okienny, w trzeciej kond., nad częścią przesłoniętą trzy prostokątne okna w rytmie 2 - 1, nad nimi, w połaci dachu dwie mansardy zwieńczone frontonikami o wykroju łuku odcinkowego, w pierwszej z nich para, w drugiej jedno prostokątne okno/

WYPOSAŻENIE: niezachowane

INSTALACJE: wodna, kanalizacyjna sanitarna i deszczowa, elektryczna, centralnego ogrzewania, telefoniczna



Szczyt elewacji wschodniej



Elewacja wschodnia



Okna II kond. elewacji wsch.

Wkładkę założył: mgr. W. Żurkowski 1986
(imię, nazwisko, data)

Miejsce przechowywania negatywów: w posiadaniu autora

Z-d Poligr. Jan Jasiński W-wa, ul. Wolna 13, tel. 12-43-83

Wzór ODZ 1978 r.



Elewacja zachodnia



Elewacja południowa



Sklepienia I kond.



Sklepienia I kond.



Sklepienia piwnic



Sklepienia piwnic

1. Miejscowość

Opole

2. Obiekt (nazwa jak w karcie)

Dom mieszkalny
ul. Koraszewskiego 7

3. Zawartość wkładki (nazwa obiektu lub materiału uzupełniającego)

fotografie



Schody do piwnicy



Widok 1994 r. (fotokopia)



Widok 1994 r. (fotokopia)



Widok 1994 r. (fotokopia)

Wkładkę założył mgr W. Żurkowski 1998-08-08
(imię, nazwisko, data)

Miejsce przechowywania negatywów: w posiadaniu autora

Z-d Poligr. Jan Jasiński W-wa, ul. Wolna 13, tel. 12-43-83



Widok 1994 r. (fotokopia)



Widok z 1750 r. (rys. F.B.Wernera)