

OŚRODEK DOKUMENTACJI
ZABYTKÓW W WARSZAWIE

KARTA EWIDENCYJNA ZABYTKÓW
ARCHITEKTURY I BUDOWNICTWA

A B C D E F G H I J K L M N O P R S T U V X Y Z

Nr

1. Obiekt

DOM MIESZKALNY (KAMIENICA)

2. Czas powstania

ok. 1905 r.

3. Miejscowość

OPOLE

11. Zdjęcia, rzut, przekrój, sytuacja, orientacja



4. Adres

ul. Armii Krajowej 16
45-015 Opole
nr hipoteczny

5. Przynależność administracyjna

województwo opolskie

powiat Opole

6. Poprzednie nazwy miejscowości

Oppeln

7. Przynależność administracyjna przed 1 I 1999

województwo opolskie

gmina Opole

8. Właściciel i jego adres

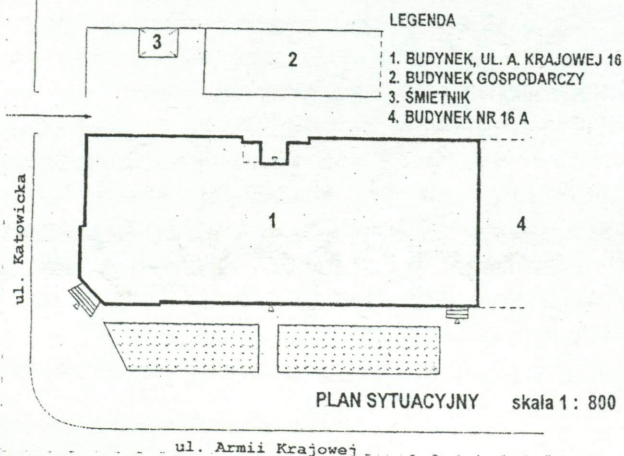
Gmina Opole
Rynek – Ratusz
45-015 Opole

9. Użytkownik i jego adres

FEROMA Sp. z o.o.
ul. Reymonta 47 of.
45-072 Opole

10. Rejestr zabytków

Nr 21/2003 data



12. Autorzy, historia obiektu, określenie stylu

Doprowadzenie do Opola w 1845 roku linii kolejowej Wrocław – Tarnowskie Góry spowodowało intensywny rozwój terytorialny miasta w kierunku południowym, początkowo wzdłuż ulicy Krakowskiej (d. Krakauerstraße) do dworca kolejowego, później wzdłuż równoległej do niej ulicy Reymonta (dawna Sternstraße) i prostopadłych do nich ul. 1-go Maja (dawna Zimmerstraße) i Armii Krajowej (d. Groß-Strehlitzerstr.). Bliskość linii kolejowej sprawia, że w tym rejonie powstają tak ważne dla rozwijającego się miasta obiekty, jak dyrekcja poczty, wybudowana w 1857 r. pierwsza na Opolszczyźnie cementownia, rzeźnia miejska czy też założona przez inż. Rudolfa Firle w 1862 r. gazownia. Wzdłuż nowo tyczonych ulic buduje się także domy mieszkalne.

Droga do Strzelec Opolskich (Chaussee von Gross-Strehlitz) po raz pierwszy pojawia się na planie Opola autorstwa H. Zeigena z 1863 r. (starsze plany swoim zasięgiem nie obejmowały tego terenu), lecz bez jeszcze bez zabudowy mieszkalnej. Na planie Shönherra z 1894 r. pojawia się wytyczona ulica Dubois (Königshütterstraße) i Katowicka (Vogt Straße). Na planie Cimbollek'a z 1895 roku zaznaczona jest ul. Katowicka w dzisiejszym kształcie lecz w jej skrzyżowaniu z ul. Armii Krajowej brak jeszcze zabudowy. W książce adresowej miasta Opola z 1902 roku w zabudowie ulicy Armii Krajowej nie figuruje budynek nr 16. Północna pierzeja ulicy jest już jednak prawie całkowicie zabudowana, istnieją sąsiednie budynki nr 11, 13, 15, 17. Omawiana kamienica nr 16 powstaje niedługo potem. W książce adresowej Opola z 1909 roku jej właścicielem jest Wojtaszek i Towarzystwo Handlowe. Kamienicę zamieszkują pracownicy pobliskiego węzła kolejowego (maszynista, palacz, zwrotniczy). W 1926 r. właścicielem kamienicy jest Józef Lampka – fabrykant, w posiadaniu tej rodziny jest do czasów II wojny światowej. Zamieszkiwana głównie przez kolejarzy, częściowo rzemieślników i drobnych przedsiębiorców. Po 1945 roku przechodzi na Skarb Państwa.

13. Opis (sytuacja, materiał i konstrukcja, rzut, bryła, elewacja, wnętrze, wyposażenie, instalacje)

SYTUACJA: usytuowany w pld.-wsch. części centrum miasta, w pln.-wsch. rogu skrzyżowania ulic Armii Krajowej i Katowickiej, narożny, kalenicowy względem ulicy Armii Krajowej. Ok. 800 m na wschód od dworca PKP Opole Główne, ok. 1300 m na pld.-wsch. od Rynku, ok. 700 m na pld. od kościoła p.w. św. Piotra i Pawła. Na pln. wąskie podwórze z budynkiem gospodarczym, na wsch. dalszy ciąg zwartej zabudowy pln. pierzei ulicy Armii Krajowej, na pld. ulica Armii Krajowej, za którą zespół obiektów towarowego dworca kolejowego Opole Główne, na zachód ulica Katowicka za którą zabudowa mieszkalna. Teren wokół budynku od strony ul. Armii Krajowej (między budynkiem a chodnikiem) zagospodarowany roślinnością niskopienną w formie rabat.

MATERIAŁ, KONSTRUKCJA, TECHNIKA: Ściany: murowane z cegły ceramicznej pełnej na zaprawie wapiennej, tynkowane. Detal architektoniczny wykonany w tynku techniką ciągnioną lub odlewy gipsowe. Sklepienia i stropy: drewniane stropy legarowe lub ceramiczne odcinkowe Kleina. Wieżba dachowa: drewniana, krokwie wsparte na ramach stołcowych. Pokrycie dachu: papa asfaltowa na lepiku, płytki azbestowo-cementowe. Posadzki, podłogi: jastrych cementowy, jastrych terazzo, podłogi z desek, płytki ceramiczne. Schody: do piwnicy, zewnętrzne do lokali użytkowych jednobiegowe murowane, w klatce schodowej trójbiegowe łamane, konstrukcji stalowej z drewnianymi stopnicami i drewnianą tralkową balustradą. Otwory: prostokątne lub zamknięte łukiem pełnym, stolarka w większości drewniana. Drzwi płycinowe i ciesielskie, okna podwójne skrzynkowe i pojedyncze krosnowe, w niektórych mieszkaniach wymienione na okna z PVC z szybami zespolonymi.

RZUT: Założony na planie prostokąta wydłużonego na linii wsch.-zach. Narożnik południowo-zachodni ścięty, w nim poprzedzone schodami wejście do lokalu usługowego zajmującego zachodnią część parteru; pomieszczenia w układzie trójtaktu korytarzowego. W centrum sień przelotowa z wejściem głównym od południa i jednobiegowymi schodami prowadzącymi na poziom I kondygnacji, od północy klatka schodowa i tylne wejście. Wschodnia część budynku w układzie trójtaktu korytarzowego, układ wnętrz mieszkalny.

BRYŁA: Zwarta, symetryczna. Budynek czterokondygnacyjny, podpiwniczony, kryty dachem płaskim z niewielkimi pulpityowymi połaciami w elewacjach frontowych; w nich w połaci południowej dwa spływowe szczyty nad osiami skrajnymi, pomiędzy nimi cztery niewielkie facjatki kryte daszkami walcowatymi, w połaci zachodniej dwa, jeden obok drugiego analogiczne szczyty. Nad ściętym narożnikiem ośmioboczna latarnia kryta hełmem namiotowym, zwieńczona iglicą z kulą.

14 Kubatura

7562 m³

15. Powierzchnia użytkowa

1812 m²

16. Przeznaczenie pierwotne

mieszkalno-użytkowy

17. Użytkowanie obecne

mieszkalno-użytkowy

18. Prace budowlane i konserwatorskie, ich przebieg i dokumentacja

W budynku nie przeprowadzono żadnych istotnych prac budowlanych poza drobnymi, bieżącymi remontami.

19. Stan zachowania (fundamenty, ściany zewnętrzne, ściany wewnętrzne, sklepienia, stropy, konstrukcje dachowe, pokrycie dachu, wyposażenie, instalacje)

Stan zachowania budynku jako całości oraz jego poszczególnych elementów średni. Elewacje wymagają przeprowadzenia prac konserwatorskich: w partii cokołowej tynk zawilgocony, zmurzały, odspojony z licznymi ubytkami, powyżej w partii boniowania lokalne zawilgocenia i ubytki wyprawy tynkarskiej. Detal architektoniczny w dobrym stanie zachowania, wymaga drobnych zabiegów konserwatorskich. Licowe powierzchnie ścian zabrudzone, wymagają oczyszczenia i konserwacji. Pokrycie dachowe lokalnie nieszczelne powoduje zamakanie konstrukcji więźby dachowej. Strop ostatniej kondygnacji wykazuje ugięcia. Nieszczelne pokrycie hełmu latarni i penetracja wód opadowych spowodowały osłabienie drewnianej konstrukcji nośnej latarni.

20. Najpilniejsze postulaty konserwatorskie

Najpilniejszym postulatem konserwatorskim jest przeprowadzenie remontu pokrycia dachowego w celu wyeliminowania niszczącego działania wód opadowych. W następnej kolejności należy przeprowadzić remont elewacji z zachowaniem i konserwacją zabytkowego wystroju architektonicznego.

W celu maksymalnej ochrony wartości zabytkowych postuluje się wpisać kamienicę do rejestru zabytków. Obiekt, jako powstała na pocz. XX kamienica eklektyczna z użyciem form historyzujących z przewagą neomanierystycznych (w dużej mierze dość dobrze zachowanych) zasługuje na ochronę prawną poprzez wpis do rejestru zabytków.

Znajdujący się na podwórzu na północ od kamienicy typowy budynek gospodarczy nie podlega ochronie konserwatorskiej (brak cech stylowych).

21. Akta archiwalne (rodzaj akt, numer i miejsce przechowywania)

nie odnaleziono

24. Uwagi różne

25. Opracował

tekst *mgr Elżbieta Molak, grudzień 2002*

plany, rysunki *mg Elżbieta Molak, grudzień 2002*

zdjęcia fotogr. *mgr Elżbieta Molak, listopad 2002*

miejsce przechowywania negatywów *w posiadaniu autora*

Karta po wypełnieniu podlega ochronie na podstawie przepisów prawa autorskiego

22. Bibliografia

nie odnaleziono

26. Adnotacje o inspekcjach, informacje o zmianach (daty, imiona i nazwiska wypełniających)

23. Źródła ikonograficzne (rodzaj, miejsce przechowywania, sygnatury)

nie odnaleziono

27. Załączniki

wkładka do karty ewidencyjnej zabytków architektury i budownictwa - szt. **13**

1. Miejscowość	2. Obiekt (nazwa jak w karcie)	3. Zawartość wkładki (nazwa obiektu lub materiału uzupełniającego)
O P O L E ul. Armii Krajowej 16	DOM MIESZKALNY (KAMIENICA)	c.d. tekstu, fotografie

ELEWACJE: Elewacja południowa-frontowa: 11-osiowa, w rytmie 1:8:2. Osie skrajne nieznacznie ryzalitowane, stanowią dominanty architektoniczne i kompozycyjne. Dwie pierwsze kondygnacje ryzalitów pokryte boniowaniem pasowym w tynku, powyżej okładzina z cegły licowej, żółtej. Ryzality zwieńczone szczytami. I kondygnacja pokryta pasowym boniowaniem w tynku, osie wyznaczone oknami zamkniętymi półkoliście, nad nimi zwornik; stolarka dwuskrzydłowa z oberlufem nad śłemeniem. W osiach 5 i 6-ej dwuosiowy portal wejścia głównego. Półkolisty otwór drzwiowy w osi 6-ej, nad nim zwornik (prawdopodobnie w osi 5-ej, obecnie gładko tynkowanej, istniała blenda o analogicznym wykroju, czego świadectwem może być zachowany zwornik oraz ślad w tynku), osie ujęte gładkimi pilastrami z przewiązką dźwigającymi uproszczone belkowanie, skrajne pilastry ze stylizowanymi kapitelami kompozytowymi. Drzwi dwuskrzydłowe z półkolistym nadświetłem, płycinowe z bogatą dekoracją snycerską, dolne płyciny kwadratowe w ich centrum raut ponad nimi uproszczona dekoracja lambrekinowa. Górne płyciny prostokątne zwieńczone trójkątnymi naczółkami. W osi 11-ej poprzedzone schodami wejście do lokalu handlowego. W II kondygnacji okna prostokątne ujęte profilowanymi, uszaty opaskami z rautami na wysokości śłemenia. Gzymsy podokienne wsparte na konsolkach zdobionych perełkowaniem. Pod gzymsem podokiennym w 5 i 6-ej osi (nad portalem) przerwany trójkątny fronton z dekoracją w płycinach podokiennych w formie kartuszy herbowych z wiązkami liści po bokach, między nimi uskrzydłona główka kobieca. Nad parami okien w 2 i 3, 5 i 6, 8 i 9 oraz 10 i 11 osi trójkątne naczółki, w ich centrum tarcze z dekoracją akantową. Naczółki wsparte na konsolkach umieszczonych nad oknami, między konsolkami dekoracja analogiczna jak w naczółku. W osiach 1, 4 i 7-ej odcinki gzymsu wspartego na konsolkach i analogiczna dekoracja z motywem tarczy i liścia akantu, nad gzymsem naczółek wolutowy z motywem muszli w centrum i liściem akantu. Okna III kondygnacji w profilowanych opaskach zdobionych rautami na wysokości śłemenia i zwornikiem w centrum, nad nimi odcinki gzymsu wsparte na konsolkach w układzie kompozycyjnym 1:2:1:2:1:2:2, jak w kondygnacji II-ej, między konsolkami dekoracja z motywem tarcz i liścia akantu. Okna w IV kondygnacji w uszaty, profilowanych opaskach, uszaki zdobione guzami. Pod oknami plakiety w układzie 1:2:1:2:1:2:2, dekorowane rozetami, ornamentem okuciowym i stylizowanym ornamentem roślinnym. Nad oknami plakiety z motywem wici roślinnej i kaboszonem w centrum. Powyżej gzyms listwowy, nad oknami w wykroju łuku odcinkowego z zwornikiem w formie palmety, w polu między plakietą a gzymsem motyw muszli. Całość zwieńczona wydatnym, drewnianym gzymsem koronującym wspartym na dekoracyjnych wolutowych konsolach umieszczonych między osiami okiennymi. Konsole dekorowane liściem akantu, kaboszonem i stylizowaną palmetą. W połaci dachu nad ryzalitem w osi 1-ej szczyt ujęty spływami z dekoracją schodkową w tynku, w jego centrum półkoliście zamknięte okno, nad ryzalitem w osi 10 i 11-ej szczyt ujęty wolutowymi spływami z dekoracją roślinną, w jego centrum dwa półkoliście zamknięte okna. Elewacja zachodnia: 4-osiowa, w rytmie 3:1. Oś 4-ta nieznacznie ryzalitowana, powtarza kompozycję i dekorację architektoniczną osi 1-ej elewacji południowej. Osie 1, 2 i 3 o analogicznym wystroju jak w elewacji południowej, w II kondygnacji w osi 1 i 2 trójkątne naczółki. W połaci dachu szczyt ujęty spływami z dekoracją schodkową w tynku i zamkniętym łukiem pełnym oknem w centrum (nad osią 2-gą). W centrum każdego szczytu (nad otworami okiennymi) kute, ozdobne zakończenie kotwy mocującej. W ściętym narożniku, w I kondygnacji poprzedzony schodami zamknięte półkoliście otwór drzwiowy do lokalu usługowego. W II kondygnacji balkon o prostokątnej płycie balkonowej i metalowej balustradzie w formie skośnej siatki z rozetkami, wybruszonej na zewnątrz. Nad oknem balkonowym trójkątny naczółek. Powyżej okna o wystroju architektonicznym analogicznym do pozostałych osi. W połaci dachu oktogonálna latarnia nakryta hełmem namiotowym, zwieńczona iglicą z kulą. Elewacja północna-wylna: gładko tynkowana, bez podziałów i dekoracji architektonicznej. Podzielona na dwie części wsch. i zach. poprzez cofnięcie względem lica elewacji klatki schodowej. Część zachodnia bez otworów okiennych za wyjątkiem okna w parterze przy narożniku wschodnim. Wschodnia część elewacji 4-osiowa, osie wyznaczone prostokątnymi otworami okiennymi, przy osi 4-ej małe okienka do spiżarek. Wgłębna klatka schodowa 1-osiowa, okna umieszczone na poziomach międzykondygnacyjnych. Od zachodu do części wschodniej przylega jednoosiowy aneks mieszczący WC.

WNĘTRZE: Wnętrze zachowało podstawowy, historyczny układ przestrzenny z obszernym lokalem usługowym w zachodniej części budynku, sienią przelotową w centrum i klatką schodową od południa oraz mieszkalnym układem wnętrza we wschodniej części budynku (nieznacznie zatartego poprzez wprowadzenie funkcji handlowej w jednym pomieszczeniu). Na wyższych kondygnacjach pierwotny, mieszkalny układ wnętrza zmodernizowany nieznacznie poprzez wprowadzenie WC i łazienek. Na poziomach międzykondygnacyjnych zachowane WC (obecnie nieużytkowane).

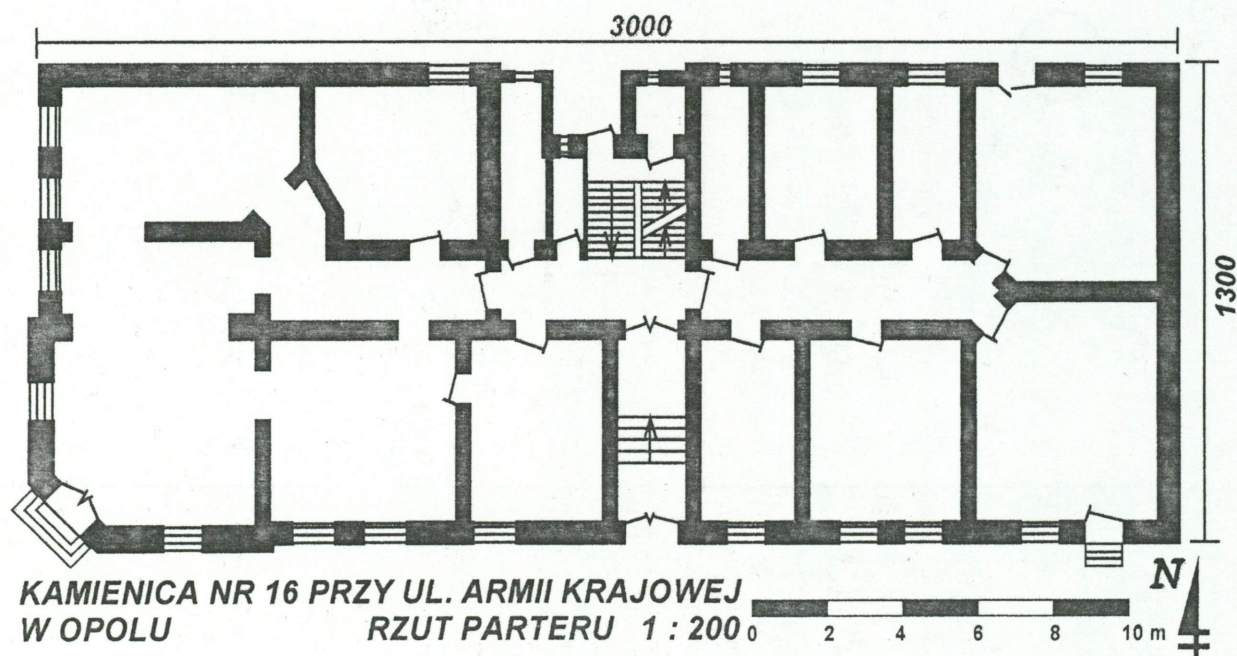
WYPOSAŻENIE: nie zachowane, brak sztukaterii. Zachowały się pojedyncze egzemplarze stolarki okiennej i drzwiowej (dwuskrzydłowe drzwi w portalu wejścia głównego, i wahadłowe drzwi z sieni na poziom I kondygnacji) oraz fragment oryginalnej posadzki w sieni. Klatka schodowa trójbiegowa, łamana, o konstrukcji metalowej z ażurowymi o motywach geometrycznych, ozdobnymi podstopnicami, balustrada drewniana.

INSTALACJE: wodna, kanalizacyjna sanitarna i deszczowa, elektryczna, telefoniczna, gazowa, ogrzewanie indywidualne dla poszczególnych lokali – piece węglowe lub etażowe CO.



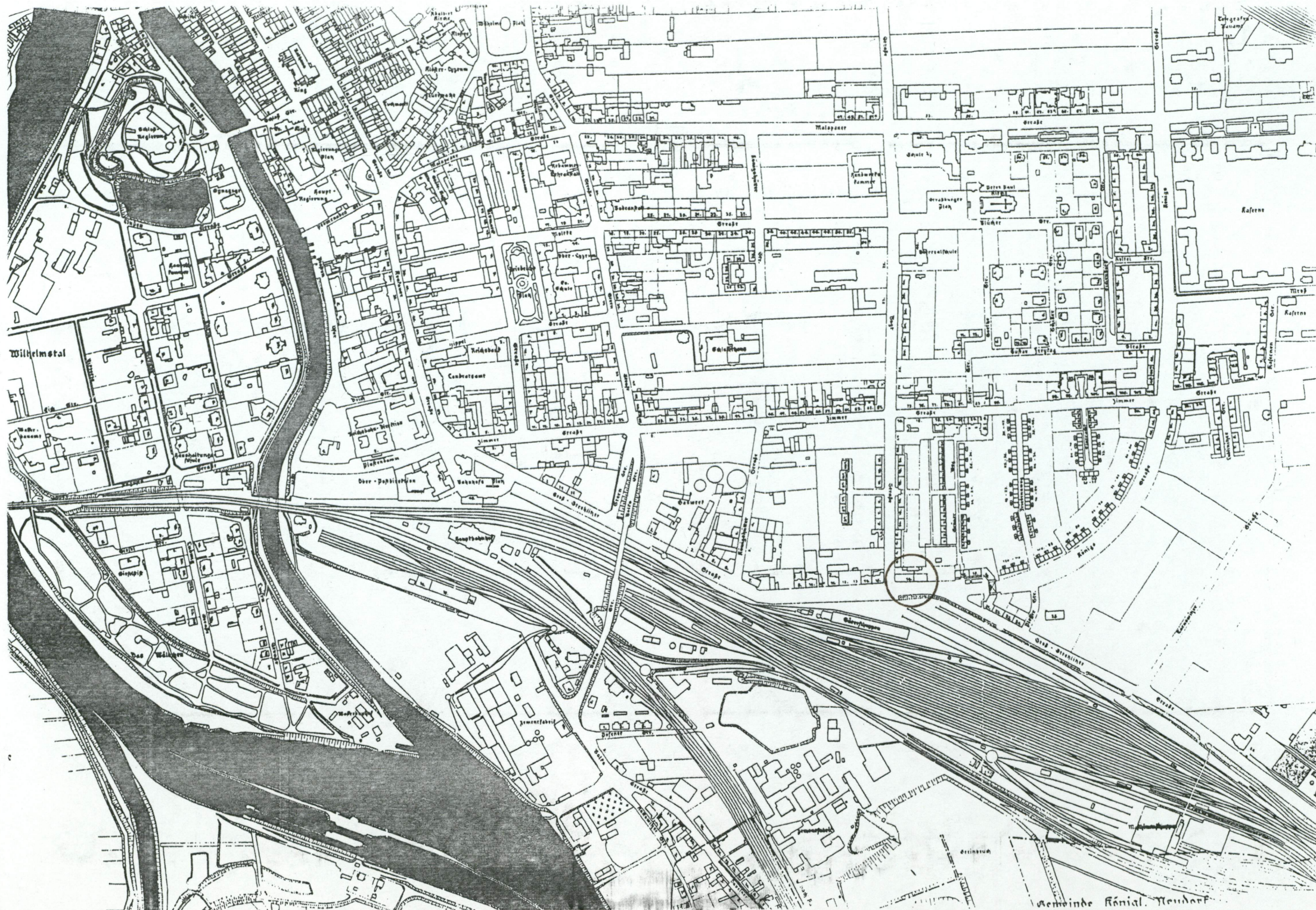
wkładkę założył: **mgr Elżbieta Molak**
miejsce przechowywania negatywów: **w posiadaniu autora**

<p>1. Miejscowość</p> <p>O P O Ł E</p> <p>ul. Armii Krajowej 16</p>	<p>2. Obiekt (nazwa jak w karcie)</p> <p>DOM MIESZKALNY (KAMIENICA)</p>	<p>3. Zawartość wkładki (nazwa obiektu lub materiału uzupełniającego)</p> <p>rzut, fragment planu Opola z 1927 r.</p>
---	---	---



wkładkę założył: **mgr Elżbieta Molak**

miejsce przechowywania negatywów: **w posiadaniu autora**



1. Miejscowość

O P O Ł E
ul. Armii Krajowej 16

2. Obiekt (nazwa jak w karcie)

DOM MIESZKALNY
(KAMIENICA)

3. Zawartość wkładki (nazwa obiektu lub materiału uzupełniającego)

fotografie



3



4



5

wkładkę założył: **mgr Elżbieta Molak**

miejsce przechowywania negatywów: **w posiadaniu autora**



6



7



8



9

1. Miejscowość	2. Obiekt (nazwa jak w karcie)	3. Zawartość wkładki (nazwa obiektu lub materiału uzupełniającego)
O P O Ł E ul. Armii Krajowej 16	DOM MIESZKALNY (KAMIENICA)	fotografie



10



11



12

wkładkę założył: **mgr Elżbieta Molak**

miejsce przechowywania negatywów: **w posiadaniu autora**



13



14



15



16

1. Miejscowość	2. Obiekt (nazwa jak w karcie)	3. Zawartość wkładki (nazwa obiektu lub materiału uzupełniającego)
O P O Ł E ul. Armii Krajowej 16	DOM MIESZKALNY (KAMIENICA)	fotografie



17



18



19

wkładkę założył: **mgr Elżbieta Molak**

miejsce przechowywania negatywów: **w posiadaniu autora**



20



21



22



23

1. Miejscowość

O P O Ł E
ul. Armii Krajowej 16

2. Obiekt (nazwa jak w karcie)

DOM MIESZKALNY
(KAMIENICA)

3. Zawartość wkładki (nazwa obiektu lub materiału uzupełniającego)

fotografie



24



25



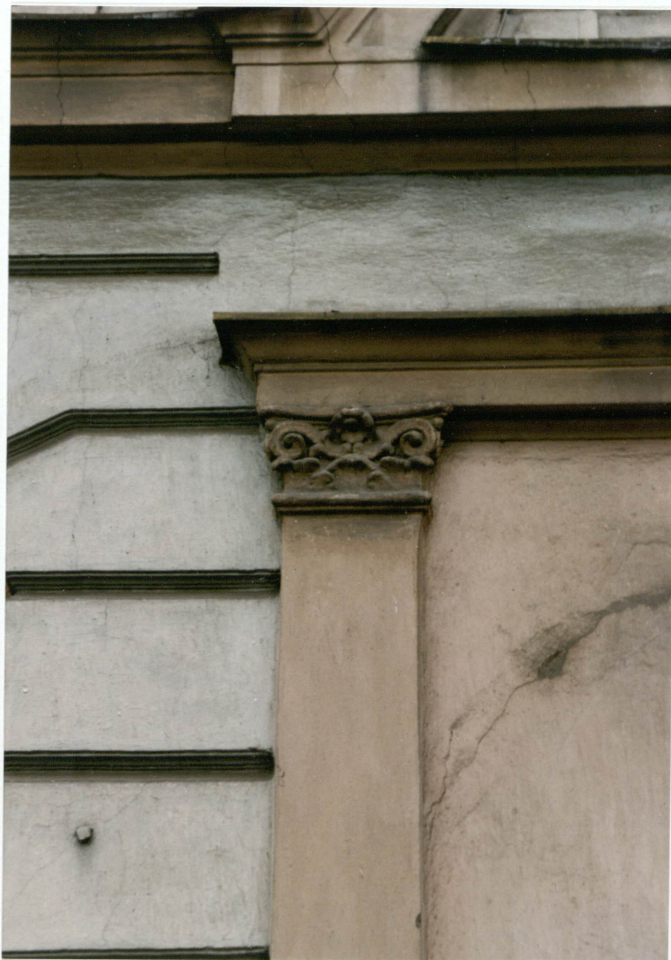
26

wkładkę założył: **mgr Elżbieta Molak**

miejsce przechowywania negatywów: **w posiadaniu autora**



27



28



29

1. Miejscowość	2. Obiekt (nazwa jak w karcie)	3. Zawartość wkładki (nazwa obiektu lub materiału uzupełniającego)
O P O Ł E ul. Armii Krajowej 16	DOM MIESZKALNY (KAMIENICA)	fotografie



30



31

wkładkę założył: **mgr Elżbieta Mola**

miejsce przechowywania negatywów: **w posiadaniu autora**



32



33



34



35

1. Miejscowość	2. Obiekt (nazwa jak w karcie)	3. Zawartość wkładki (nazwa obiektu lub materiału uzupełniającego)
O P O Ł E ul. Armii Krajowej 16	DOM MIESZKALNY (KAMIENICA)	fotografie



36



37



38

wkładkę założył: **mgr Elżbieta Molak**

miejsce przechowywania negatywów: **w posiadaniu autora**



39



40



41

1. Miejscowość

O P O Ł E
ul. Armii Krajowej 16

2. Obiekt (nazwa jak w karcie)

DOM MIESZKALNY
(KAMIENICA)

3. Zawartość wkładki (nazwa obiektu lub materiału uzupełniającego)

fotografie



42



43



44

wkładkę założył: **mgr Elżbieta Molak**

miejsce przechowywania negatywów: **w posiadaniu autora**



45



46



47

1. Miejscowość	2. Obiekt (nazwa jak w karcie)	3. Zawartość wkładki (nazwa obiektu lub materiału uzupełniającego)
O P O Ł E ul. Armii Krajowej 16	DOM MIESZKALNY (KAMIENICA)	fotografie



48



49



50

wkładkę założył: **mgr Elżbieta Molak**

miejsce przechowywania negatywów: **w posiadaniu autora**



51



52



53



54

1. Miejscowość	2. Obiekt (nazwa jak w karcie)	3. Zawartość wkładki (nazwa obiektu lub materiału uzupełniającego)
O P O Ł E ul. Armii Krajowej 16	DOM MIESZKALNY (KAMIENICA)	fotografie



55



56



57

wkładkę założył: **mgr Elżbieta Molak**

miejsce przechowywania negatywów: **w posiadaniu autora**



58



59

1. Miejscowość	2. Obiekt (nazwa jak w karcie)	3. Zawartość wkładki (nazwa obiektu lub materiału uzupełniającego)
O P O Ł E ul. Armii Krajowej 16	DOM MIESZKALNY (KAMIENICA)	fotografie



60



61

wkładkę założył: **mgr Elżbieta Molak**

miejsce przechowywania negatywów: **w posiadaniu autora**



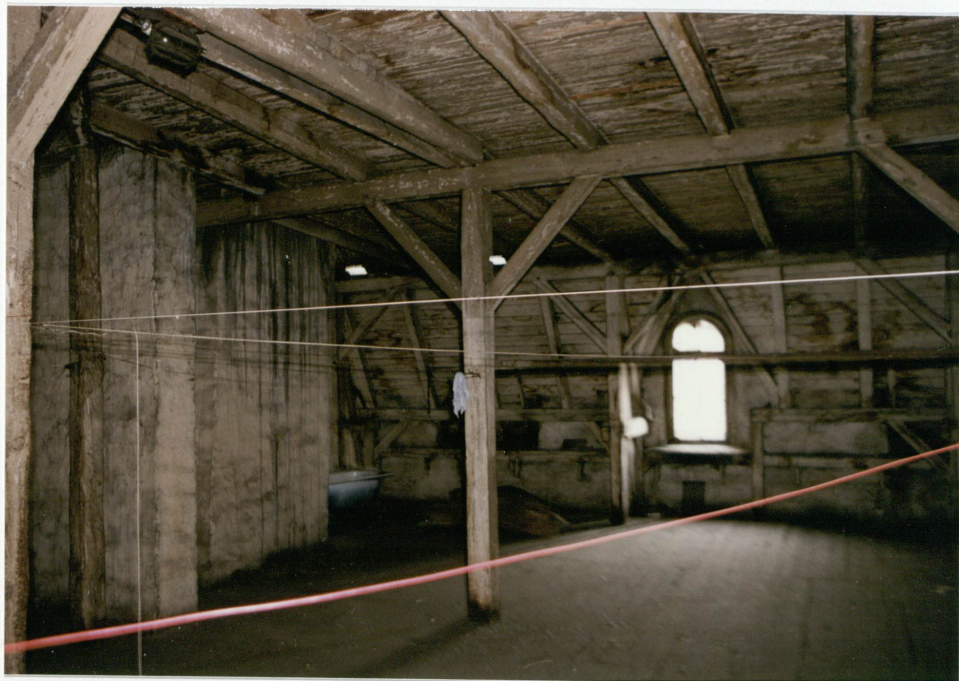
62



63



64



65

1. Miejscowość	2. Obiekt (nazwa jak w karcie)	3. Zawartość wkładki (nazwa obiektu lub materiału uzupełniającego)
O P O Ł E ul. Armii Krajowej 16	DOM MIESZKALNY (KAMIENICA)	fotografie



66



67

wkładkę założył: **mgr Elżbieta Molak**

miejsce przechowywania negatywów: **w posiadaniu autora**



68

1. Elewacja południowa – frontowa
2. IV kondygnacja elewacji frontowej
3. Elewacja zachodnia – widok od północy
4. Elewacja zachodnia
5. Narożnik
6. I kondygnacja elewacji zachodniej
7. II kondygnacja elewacji zachodniej
8. Szczyty w elewacji zachodniej
9. Dach – widok od pld.-zach.
10. Wejście do lokalu usługowego usytuowane w ścietym narożniku
11. Balkon w ścietym narożniku
12. IV kondygnacja ścietego narożnika
13. III i IV kondygnacja elewacji frontowej
14. III i IV kondygnacja elewacji frontowej
15. Dekoracja architektoniczna II kondygnacji elewacji frontowej
16. Naczólek wolutowy w II kondygnacji elewacji frontowej
17. Ryzalit wschodni w elewacji frontowej
18. II kondygnacja ryzalitu wschodniego
19. I kondygnacja ryzalitu wschodniego
20. Obrazowanie otworu okiennego w II kondygnacji – naczólek wolutowy
21. Obrazowanie otworu okiennego w II kondygnacji – naczólek trójkątny
22. Plakietka z dekoracją rozetową pod oknami IV kondygnacji

23. Naczólek wolutowy
24. Obrazowanie okienne w II kondygnacji ryzalitu zachodniego elewacji frontowej
25. II kondygnacja elewacji frontowej
26. Okno w I kondygnacji elewacji frontowej
27. Portal wejścia głównego w elewacji frontowej
28. Kapitel pilastra w portalu
29. Drzwi wejścia głównego w portalu
30. Naczólek przerwany nad portalem
31. Dekoracja architektoniczna naczółka nad portalem
32. Plakietka pod oknem IV kondygnacji
33. Dekoracja plakiet nadokiennych w IV kondygnacji
34. Obrazowanie otworów okiennych w IV kondygnacji
35. Uskrzydłona główka kobieca nad portalem
36. Trójkątny naczólek nad oknem w II kondygnacji ścietego narożnika
37. facjatki w połaci dachu
38. Szczyt
39. Latarnia
40. Dekoracja szczytu nad ryzalitem zachodnim
41. Dekoracja szczytu nad ryzalitem wschodnim
42. Gzyms cokołowy
43. Balkon
44. Profil gzymsu kordonowego między I a II kondygnacją
45. Elewacja północna – tylna
46. Część wschodnia elewacji północnej
47. Oś mieszcząca klatkę schodową
48. Klatka schodowa – wnętrze
49. Metalowa konstrukcja schodów
50. Klatka schodowa
51. Balustrada klatki schodowej
52. Podstopnice klatki schodowej
53. Schody w sieni
54. Piwnica
55. Drzwi wahadłowe w sieni wejściowej
56. Korytarz i stolarka drzwiowa w II kondygnacji
57. Schody do piwnicy
58. Fragment głównych drzwi wejściowych
59. Fragment głównych drzwi wejściowych
60. Poddasze
61. Poddasze
62. Poddasze
63. Wieżba dachowa
64. Wieżba dachowa
65. Wieżba dachowa
66. Poddasze
67. Konstrukcja wieżby dachowej wspierającej latarnię
68. Budynek gospodarczy w podwórzu