

A B C D E F G H I J K L M N O P R S T U V X Y Z

Nr

1. Obiekt

BUDYNEK BANKU



2. Czas powstania

ok. 1910 r.,

przebud. ok. 1930 r

3. Miejscowość

O P O L E

4. Adres

45-064 Opole

ul. Ks. K.Damrota 1/Krakowska 49

nr hipoteczny **KW**

5. Przynależność administracyjna

województwo opolskie

powiat opolski

6. Poprzednie nazwy miejscowości

Oppeln

7. Przynależność administracyjna przed 1 I 1999

województwo opolskie

gmina Opole

8. Właścicieli i jego adres

Gmina Opole, Rynek-Ratusz,

45-015 Opole

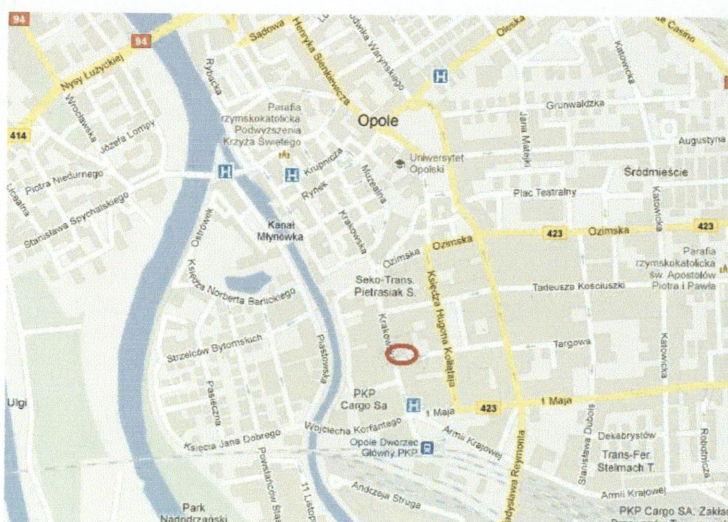
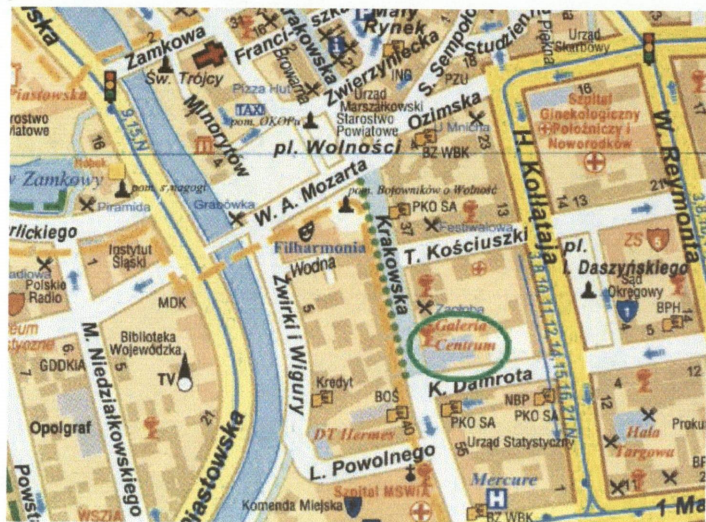
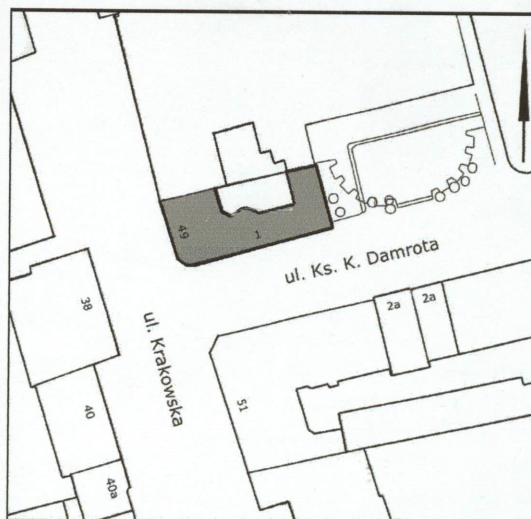
Sonia s.c. W Kościcka i K.Tyszkiewicz
ul. Ks. K. Damrota 1, 45-064 Opole

9. Użytkownik i jego adres

j.w.

10. Rejestr zabytków

Nr data



12. Autorzy, historia obiektu, określenie stylu

Brak danych o autorze, wykonawcy i dokładnym czasie budowy. Na podstawie analizy stylistycznej, zastosowanych materiałów, technik budowlanych oraz rozwoju przestrzennego miasta można datować powstanie budynku na około 1910 r. z modernizacją parteru w latach 30-tych XX w.

W 1 poł. XIX wieku, na skutek decyzji władz rejencji z 21 grudnia 1819 r. o likwidacji murów obronnych, obszar miasta powiększa się. Początkowo nieznacznie wychodzi poza linię obwarowań, skupiając się przy niewielkich, dawnych przedmieściach. Od poł. XIX w., dzięki doprowadzeniu do Opola w 1845 roku linii kolejowej Wrocław – Tarnowskie Góry, rozwój terytorialny miasta odbywa się w kierunku południowym, początkowo wzdłuż ulicy Krakowskiej (niem. Krakauerstrasse) do dworca kolejowego, później wzdłuż równoległej do niej ulicy Reymonta (niem. Sternstraße) i prostopadłych do nich ul. 1-go Maja (niem. Zimmerstraße) i Armii Krajowej (niem. Groß-Strehlitzerstr). Na planie Shönherra z 1894 r. w miejscu dzisiejszych ul. Damrota (niem. Hippelstraße) i Placu Daszyńskiego (Friedrichs Platz) widnieje niezabudowany teren bez podziału na parcele z przeznaczeniem na podmiejskie ogrody i pola. Zabudowa sąsiednich ulic 1 Maja i Reymonta sprowadza się do pojedynczych budynków (na starszych planach w tym rejonie nie istniała żadna zabudowa). Podobna sytuacja widniej na planie miasta z 1895 r. Na początku XX w. nastąpiła dalsza parcelacja tego terenu i wytyczenie regularnej siatki ulic. Z ważniejszych wytyczono obecne ulice: Damrota, Dubois, Katowicką, Plebiscytową. Tereny te kształtowano według typowej XIX wiecznej zasady, grupując budynki na obrzeżach bloku zabudowy ograniczonego ulicami, w układzie pierzejowym. Powstająca wówczas zabudowa była charakterystyczna dla końca XIX wieku, przeważały eklektyczne oraz historyzujące kamienice czynszowe. Usytuowano tu też szereg budowli publicznych i administracyjnych. Na wschód od ulicy Krakowskiej, powstał obecny plac Daszyńskiego. Realizację tego zwartego kompleksu urbanistycznego rozpoczęto w latach 1904-1907. Plac ten miał charakter rekreacyjny, w jego centrum ustawiono pomnik-fontannę dłuta Edmunda Gomansky'ego. Wzdłuż ulic dochodzących do placu Daszyńskiego, od ulic Krakowskiej i 1 Maja, w 1 ćw. XX w.

13. Opis (sytuacja, materiał i konstrukcja, rzut, bryła, elewacja, wnętrze, wyposażenie, instalacje)

SYTUACJA: Zlokalizowany w centralnej części miasta, na prawym brzegu rzeki Odra, poza obwodem średniowiecznego układu urbanistycznego. Ok. 470 m na południe od Rynku, ok. 300 m na północ od Dworca PKP Opole Główne. Przy skrzyżowaniu ulicy Damrota z ulicą Krakowską. Narożny, w zabudowie półzwartej. Usytuowany po północnej stronie ulicy Damrota i wschodniej stronie ulicy Krakowskiej. Na prostokątnej parceli, zajmując prawie całą jej powierzchnię. W najbliższym otoczeniu – od północy dom handlowy, od wschodu Plac Daszyńskiego, od południa ulica Damrota przy której budynek narożny ul. Krakowska 51 i budynek Damrota 2 a - Bank PKO BP, od wschodu ulica Krakowska z zabudową.

MATERIAŁ, KONSTRUKCJA, TECHNIKA:

Ściany: Ściany zewnętrzne murowane z maszynowej cegły ceramicznej, pełnej, na zaprawie wapienno-cementowej, obustronnie otynkowane, pokryte tynkiem wapienno-cementowym o zróżnicowanej fakturze (nakrapianym, zacieranym gładko, rowkowanym). W elewacjach frontowych bogaty wystrój architektoniczny i sztukatorski. Detal zróżnicowany w formie i technologii wykonania – murowany z cegły, otynkowany techniką ciągnioną (profilowany gzyms kordonowy, gzymsy podokienne, gzymsy koronujący), – wykonany w tynku z narzutu (prostokątne plakiety, opaski wokół otworów okiennych, lizeny gładkie i boniowane) oraz jako odlewy sztukatorskie (kartusze, medaliony, girlandy, konsolki). Wystrój architektoniczny pokryty wtórnie cienką warstwą tynku nakrapianego oraz powłoką malarską – farbą emulsyjną. W partii przyziemia detal architektoniczny pokryty rowkowaniem (obramienia otworów drzwiowych, gzyms podokienny). Cokół częściowo pokryty płytkami ceramicznymi (elewacja od strony ul. Krakowskiej i Damrota do ryzalitu środkowego), w pozostałej części tynkiem rowkowanym pionowo. Elewacja tylna gładko tynkowana (wtórnie pokryta cienką warstwą tynku nakrapianego), bez dekoracji architektonicznej.

Ściany wewnętrzne: murowane z cegły pełnej, otynkowane, tynk cementowo wapienny zacierany na gładko, w niektórych pomieszczeniach od frontu zachowane oryginalne sztukaterie sufitowe z motywami geometrycznymi i ornamentem roślinnym.

Sklepienia i stropy: w piwnicy płyta Kleina i sklepienia odcinkowe na belkach stalowych, na wyższych kondygnacjach stropy drewniane, legarowe z tynkowaną podsufitką na trzcinie.

Wieżba dachowa: dach wysoki, wielospadowy, z oknami „powiekowymi” w połaci południowej murowana facjata. Konstrukcja wieżby dachowej drewniana, mieszana, w części dwuspadowej kleszczowo-płatwiowa, w części jednospadowej krokwie wsparte na ramach stolcowych. Poszycie dachówka ceramiczną, esówką (holenderską), częściowo blachą. Rynny i rury spustowe z blachy ocynkowanej.

Posadzki i podłogi: w piwnicy jastrych cementowy na podłodze z cegieł; na parterze posadzki z jastrychu cementowego, z nieregularnych płytek kamiennych oraz płytek ceramicznych; na piętrach podłogi z desek i wykładziny PCV. Na strychu podłoga z desek.

Schody: zewnętrzne: jednobiegowe: w elewacji frontowej jednostopniowe - kamienne i z betonu, w elewacji tylnej wylewane z betonu. Wewnętrzne: do piwnicy zabiegowe, ceglane

<p>14 Kubatura</p> <p>ok. 5.869,00 m³</p>	<p>15. Powierzchnia użytkowa</p> <p>ok. 1.248,97 m²</p>	<p>16. Przeznaczenie pierwotne</p> <p>Budynek użytkowy (bank)</p>	<p>17. Użytkowanie obecne</p> <p>Budynek nieużytkowany za wyjątkiem parteru w części zachodniej.</p>
<p>18. Prace budowlane i konserwatorskie, ich przebieg i dokumentacja</p> <p>Nie uległ zniszczeniu podczas działań II wojny światowej. Po 1945 r. funkcjonował jako budynek usługowy, mieścił się tu bank PKO/Oddział w Opolu.</p> <p>Brak dokładnych danych dotyczących przebiegu prac remontowo-budowlanych i modernizacyjnych, prowadzonych we wnętrzu jak i na zewnątrz. Przekształceniu uległo wnętrze w parterze budynku w związku z wydzieleniem i adaptacją dawnej sali bankowej usytuowanej w części zachodniej budynku (od strony ul. Krakowskiej) na lokal usługowy, najpierw sklep, później bar. Wprowadzono wówczas nowe wejście do części bankowej w miejsce witryny w elewacji południowej (od strony ul. Damrota), w niezbędnym zakresie przebudowano wnętrze. Przeprowadzono również remont elewacji pokrywając całość cienką warstwą tynku cementowego, nakrapianego. Tą tzw. obrzutką pokryto zarówno całą powierzchnię ścian jak i detal architektoniczny, co przyczyniło się do postępującej destrukcji wypraw tynkarskich. W trakcie tych adaptacji i modernizacji wykonano oblicowanie cokołu płytkami ceramicznymi.</p>		<p>19. Stan zachowania (fundamenty, ściany zewnętrzne, ściany wewnętrzne, sklepienia, stropy, konstrukcje dachowe, pokrycie dachu, wyposażenie, instalacje)</p> <p>Stan zachowania budynku jako całości oraz jego poszczególnych elementów średni. Budynek w większości nieużytkowany i niezagospodarowany, jedynie w części parteru od strony ul. Krakowskiej mieści się lokal usługowy – bar.</p> <ul style="list-style-type: none"> – fundamenty – dobre, brak zarysowań i osiadań, – ściany – dobre, nie wykazują spękań ani odchyłeń od pionu, – tynki zewnętrzne – występują lokalne odspojenia i ubytki wyprawy tynkarskiej, tynk zmurszały (głównie w partiach podgzymsowych i w narożnikach), detal architektoniczny niekompletny - brak kilku plaket kartuszkowych, pozostałe z miejscowymi ubytkami, częściowo odspojony, wymaga wzmocnienia i uzupełnienia, – stropy – w stanie dobrym, – więźba dachowa – drewniana miejscowo porażona przez szkodniki drewna, stan średni. – pokrycie dachu – nieszczelne, stan lichy – system orynnowania i obróbki blacharskie – niekompletne, – stolarka drzwiowa niejednorodna, drzwi zewnętrzne wymienione na nowe, współczesne, drzwi wewnętrzne oryginalne, zachowane w stanie dobrym. – stolarka okienna – oryginalna, zniszczona wymaga konserwacji. <p>20. Najpilniejsze postulaty konserwatorskie</p> <p>Ochronie konserwatorskiej podlega bryła budynku, kompozycja i dekoracja elewacji, forma dachu i rodzaj pokrycia a także elementy oryginalnego wystroju w tym balustrady balkonów, stolarka okienna, detal architektoniczny. W wnętrzu ochronie podlega ogólna dyspozycja wnętrz oraz zabytkowe elementy wyposażenia m.in.: oryginalna stolarka drzwiowa i okienna, klatka schodowa.</p> <p>Należy dążyć do maksymalnej ochrony substancji zabytkowej i rewaloryzacji zdegradowanych wartości stylistycznych. Wymagany remont konserwatorski elewacji.</p> <p>Z uwagi na zachowane walory architektoniczno-stylistyczne i historyczne budynek kwalifikuje się do wpisu do rejestru zabytków.</p>	

21. Akta archiwalne (rodzaj akt, numer i miejsce przechowywania)

nie odnaleziono

24. Uwagi różne

25. Opracował

tekst *mgr Wojciech Żurkowski*

plany, rysunki *mgr Wojciech Żurkowski*

zdjęcia fotogr. *mgr Wojciech Żurkowski, październik 2011*

miejsce przechowywania negatywów *w posiadaniu autora*

Karta po wypełnieniu podlega ochronie na podstawie przepisów prawa autorskiego

22. Bibliografia

nie odnaleziono

26. Adnotacje o inspekcjach, informacje o zmianach (daty, imiona i nazwiska wypełniających)

23. Źródła ikonograficzne (rodzaj, miejsce przechowywania, sygnatury)

- Adressbuch der Stadt Oppeln 1902
- Adressbuch der Stadt Oppeln 1909
- Adressbuch der Stadt Oppeln 1926
- Adressbuch der Stadt Oppeln 1937

27. Załączniki

wkładka do karty ewidencyjnej zabytków architektury i budownictwa - szt. 15

1. Miejscowość	2. Obiekt (nazwa jak w karcie)	3. Zawartość wkładki (nazwa obiektu lub materiału uzupełniającego)
O P O L E	Budynek Banku przy ul. Damrota 1/Krakowskiej 49	c.d. tekstu

c.d. rubryki nr 12

powstają banki, szkoły i inne budynki użyteczności publicznej. W roku 1905 rozpoczęto budowę siedziby Banku przy ul. Damrota 2 (zakończoną w 1910 r.), budynek nr 4 ukończono w 1911 r. budynek nr 6 w 1908 r. Budynek dzisiejszego Sądu przy Placu Daszyńskiego wzniesiono w 1910 r. Ok. 1920 roku powstał budynek przy ul. Damrota nr 10 wybudowany dla Centrali Górnośląskich Wytwórni Wapna i Cementu z rzeźbami Tomasza Myrtka na elewacji. Architektura nowo wznoszonych obiektów utrzymano stylu późnej secesji i wczesnego modernizmu. Omawiany budynek narożny przy ul. Krakowskiej 49 /Damrota 1 zbudowano około 1910. Dację tę potwierdzają cechy stylistyczne, rozwiązania konstrukcyjne oraz analiza materiałów kartograficznych i zapisów w księgach adresowych. Na planie miasta z 1895 r. brak jeszcze wytyczonej ulicy Damrota, a zabudowę tego fragmentu ulicy Krakowskiej zajmuje prostokątny budynek w zabudowie zwartej. W księdze adresowej miasta Opola z 1902 r. wymieniona jest ulica Damrota, lecz jeszcze bez zabudowy. W księdze adresowej miasta Opola z 1909 r. nieruchomości przy ul. Krakowskiej 49 figuruje jako własność Marii Tusche, brak adresu przy ul. Damrota 1. Sytuację tą potwierdza widokówka z ok. 1910 r. ukazująca w obecnej formie architektonicznej, narożny budynek przy ul. Krakowskiej 51, natomiast brak jeszcze budynku narożnego po przeciwnej, północnej stronie ulicy – Krakowska 49/ Damrota 1. Widnieje tam (słabo czytelny) niewielki budynek z dachem dwuspadowym. Na planie miasta z 1912 r. widnieje już wytyczona ulica Damrota z wydzieloną parcelą pod zabudowę omawianego budynku. Wzniesiono tu budynek o architekturze i dekoracji kształtowanej w stylu postsecesyjnym. Od początku pełnił on funkcję usługowo-biurową, na co wskazuje dwutraktowy układ wewnątrz, z ciągami pomieszczeń biurowych w trakcie frontowym i wąskim korytarzem w trakcie tylnym (od podwórza). Po raz pierwszy budynek można odnaleźć na dopiero na planie miasta z 1931 r. choć jego wybudowanie jak wykazano jest znacznie wcześniejsze. W latach 30-tych XX w. budynek został częściowo przebudowany, w parterze części frontowej (od ulicy Krakowskiej i ul. Damrota). Wprowadzono wówczas duże prostokątne okna witrynowe (dwa od strony ulicy Krakowskiej i dwa od ul. Damrota) oraz wejścia w modernistycznych obramieniach (z zastosowaniem tynku rowkowanego) – jedno w ścymym narożniku, drugie w części wschodniej elewacji od ul. Damrota, oba ujęte portalami z zastosowaniem tynku rowkowanego. Przekształcono także gzyms podokienny zastępując poprzedni, profilowany, nowym listwowym zdobionym rowkowaniem. Cokół w przyziemiu całego budynku ozdobiono pionowym rowkowaniem. Na widokówce z około 1930 r. ukazany jest budynek w tej formie architektonicznej, mieści się w nim Bank. Po 1945 r. przechodzi na Skarb Państwa, mieści się tu Bank PKO.

Budynek postsecesyjny z elementami modernizmu, widocznymi głównie w kształtowaniu elewacji w przyziemiu budynku. Stanowi cenny i charakterystyczny dla tamtego okresu przykład budynku użyteczności publicznej Opola.

c.d. rubryki nr 13

z wylewką betonową, w sieniach jednobiegowe z jastrychu terazzo i kamienne. Klatka schodowa konstrukcji stalowej, schody zabiegowe, policzkowe, założone na półowalu, z drewnianymi podstopnicami i stopnicami. Nad belkami dekoracyjne motywy z wici roślinnej. Balustrada drewniana, tralki toczone, słupki dekorowane snycersko ze stylizowanym motywem roślinnym, poręcz drewniana, profilowana.

Otwory: otwory okienne zróżnicowane wielkością i kształtem: prostokątne i zamknięte łukiem pełnym (w IV kondygnacji elewacji frontowej). Stolarki w większości oryginalne, skrzynkowe, czterodzielne w układzie krzyżowym z zachowaniem historycznych podziałów szczeblinami na drobne kwatery. Witryny współczesne, aluminiowe. **Otwory drzwiowe zewnętrzne:** otwór wejścia głównego w ścymym narożniku – prostokątny, ujęty wykonany w tynku, rowkowanym obramieniem, złożonym z profili ćwierćwałkowych i prostych listew; drzwi jednoskrzydłowe, współczesne z aluminium. Wejścia w elewacji od ulicy Damrota w prostokątnych otworach; w osi 2-jej licząc od narożnika z ulicą Krakowską (wykonane wtórnie, w miejscu prostokątnej witryny), ujęte obramieniem z płytek ceramicznych, w 7-jej, wąskie prostokątne z naświetlem, drzwi współczesne, jednoskrzydłowe z aluminium. W elewacji tylnej otwór drzwiowy prostokątny, drzwi jednoskrzydłowe, współczesne. **Otwory drzwiowe wewnętrzne:** w przeważającej większości zachowana oryginalna stolarka drzwiowa z epoki. Drzwi z korytarzy do pomieszczeń biurowych prostokątne, drewniane z ościeżnicami i trójkątnymi listwami w nadprożach. Jednoskrzydłowe, konstrukcji ramowo-płycinowej, pełne, w listwach nadproży tabliczki z numerami pomieszczeń.

RZUT: na planie litery „C” ze ściętym narożnikiem pld.-zach. u zbiegu ulic Damrota i Krakowskiej i płytkim, prostokątnym ryzalitem pośrodku elewacji bocznej (od ulicy Damrota) oraz wydatnym półowalnym ryzalitem klatki schodowej przy narożu pld.-zach. w elewacji tylnej. W układzie dwutraktowym, z pomieszczeniami biurowymi w trakcie frontowym w układzie amfiladowym i wąskim korytarzem w trakcie tylnym.

BRYŁA: Budynek podpiwniczony, czterokondygnacyjny z częściowo użytkowym z poddaszem. Kryty dachem mieszanym: w części zachodniej (od ul. Krakowskiej) wysokim dachem dwuspadowym, w części środkowej (od ul. Damrota) stromym pulpitowym, w części wschodniej dachem płaskim. W połaci dachu okna powiekowe, nad ryzalitem środkowym elewacji południowej lukarna o profilu wklęsło wypukłym, kryta dachem półkolistym. W ściętym narożniku w II i III kondygnacji wykusz, w części dolnej na planie półkolistym, w III kondygnacji pięcioboczny, zwieńczony balkonem. Pośrodku elewacji południowej płytki, prostokątny ryzalit, w jego II i III kondygnacji wydatny, prostokątny wykusz wsparty na konsolkach, zwieńczony balkonem. Nad ryzalitem w połaci dachu falisty szczyt lukarny. W II i III kondygnacji osi 8-ej balkony.

ELEWACJE: Elewacja południowa (od ul. Damrota): 9 - osiowa w rytmie 1:1:2:2:3 wyznaczonym przez prostokątne oraz zamknięte półkoliście otwory okienne. Akcenty pionowe wyznaczają: usytuowany centralnie ryzalit i wykusz zwieńczony balkonem oraz podziały boniowanymi lizenami ujmującymi ryzalit oraz pilastrami umieszczonymi w przestrzeniach międzyokiennych. Artykulacja pozioma wydatnym gzymsem kordonowym z obdaszkiem między III a IV kondygnacją, gzymsem podokiennym w II kondygnacji ciągnącym się przez całą szerokość elewacji oraz gzymsem koronującym. Elewacja na cokole, w części zachodniej oblicowanymi płytkami ceramicznymi (obecnie pokrytymi warstwą malarską), w części wschodniej (od ryzalitu) cokół pokryty tynkiem rowkowanym. Powyżej elewacja otynkowana, z dekoracją architektoniczną wyrobioną w tynku z narzutu i metodą ciągnioną oraz w formie odlewów sztukatorskich. I kondygnacja przekształcona w latach 30-tych XX w. w stylu modernistycznym, wyższe części elewacji w stylu postsecesyjnym. W osi 1-ej prostokątna witryna, w osi 2-ej otwór wejścia głównego do pomieszczeń bankowych, w ryzalicie układ 4 prostokątnych, okratowanych okien (okno pierwsze od zachodu sześcioczęściowe, pozostałe czteroczęściowe), w pozostałych osiach okna i wejście do pomieszczeń bankowych. W II i III kondygnacji okna w wąskich, płaskich opaskach, pomiędzy osiami okiennymi szerokie, gładkie pilastry. Ryzalit ujęty boniowanymi w tynku lizenami, zwieńczony w połaci dachu falistym szczytem 2 osiowej lukarny. W II i III kondygnacji ryzalitu prostokątny wykusz wsparty na masywnych wolutowych konsolach, zdobionych liściem akantu. Podstawa wykusza zaakcentowana profilowanym gzymsem. Wykusz 4 osiowy z prostokątnymi oknami w rytmie 2:2, w narożach i pomiędzy parami okien gładkie, zdwojone pilastry, dekorowane w górnej części stylizowanymi, owalnymi medalionami z roślinnymi, stylizowanymi zwisami po bokach. Wykusz zwieńczony falistym gzymsem, wspiętym nad parami okien, przechodzącym na balustradę balkonu, pod nim stylizowana dekoracja roślinna z motywem girland z pąkami kwiatów, w centrum girland kartusze. Balustrada balkonu murowana, pełna, zwieńczona profilowanym gzymsem. W IV kondygnacji ryzalitu okna prostokątne, ujęte pilastrami, pilaster pomiędzy parami okien zdwojony. W pozostałych osiach okna zamknięte półkoliście. Szczyt o wykroju wklęsło-wypukłym, ujęty profilowanym gzymsem, obwiedziony płaską opaską, w jego centrum dwa prostokątne okna ujęte gładkimi lizenami, dźwigającymi uproszczone belkowanie, pomiędzy oknami lizeny zdwojone. Nad gzymsem belkowania, zamknięta gzymsem odcinkowym plakieta, dekorowana w centrum stylizowanym kartuszem z ornamentem małżowinowym i liściem akantu. W ściętym narożniku u zbiegu ulic Krakowskiej i Damrota wejście do lokalu użytkowego w parterze części zachodniej budynku. Portal prostokątny, wykonany w tynku dekorowanym rowkowaniem, złożony z opaski w formie ćwierćwałka i listew. Powyżej w II i III kondygnacji wydatny 3-osiowy wykusz, w II kondygnacji założony na odcinku koła, w III kondygnacji pięcioboczny. Pomiędzy kondygnacjami profilowany gzymś kordonowy. Okna II kondygnacji nieco większe, prostokątne, stolarka drewniana, czteroczęściowa z podziałem krzyżowym i drobnym podziałem szczeblinami na kwatery. Po bokach wykusza, na wysokości śłemia okien duże, stylizowane, neobarokowe kartusze, po bokach okna środkowego niewielkie plakietki w formie kartuszy. Pod oknami gzymś zdobiony rowkowaniem. III kondygnacja pięcioboczna, artykułowana w narożach lizenami, pod oknami profilowany gzymś podokienny. W IV kondygnacji balkon z ażurową stalową balustradą, w ściętym narożniku okno, po jego bokach stylizowane, neobarokowe kartusze. Elewacja zachodnia (od ul. Krakowskiej): 4 - osiowa, w rytmie 2:2, wyznaczonym przez prostokątne i zamknięte półkoliście (IV kondygnacja) otwory okienne. O analogicznej kompozycji i dekoracji jak elewacja południowa. W parterze dwie prostokątne witryny, pod oknami III kondygnacji prostokątne tabulatury. Elewacja tylna (północna): 6-osiowa, osie wyznaczone prostokątnymi otworami okiennymi, gładko tynkowana, bez podziałów i dekoracji architektonicznej.

WNĘTRZE: Na planie litery „C”. W układzie dwutraktowym, z pomieszczeniami biurowymi w układzie amfiladowym, umieszczonymi w trakcie frontowym i wąskim traktem korytarzowym od podwórza. Klatka schodowa w półowalnym ryzalicie przy narożniku pld.-zach. w elewacji tylnej. W skrzydle zachodnim duże pomieszczenia biurowe - na parterze pierwotnie sala przyjęć, obecnie lokal usługowy-bar, w części środkowej budynku wąski korytarz w trakcie tylnym i prowadzące z niego małe pomieszczenia biurowe w trakcie frontowym, w skrzydle wschodnim sanitariaty i pomieszczenia gospodarcze. Wnętrze zachowało historyczny układ.

1. Miejscowość O P O L E	2. Obiekt (nazwa jak w karcie) Budynek Banku przy ul. Damrota 1/Krakowskiej 49	3. Zawartość wkładki (nazwa obiektu lub materiału uzupełniającego) c.d. tekstu, fotografie archiwalne, rzut parteru
------------------------------------	--	--

c.d. rubryki nr 13

WYPOSAŻENIE: zachowana oryginalna klatka schodowa z drewnianymi balustradami tralkowymi, słupkami zdobionymi ornamentem secesyjnym i profilowaną poręczą. We wnętrzu zachowała się większość historycznej stolarki drzwiowej (drzwi płycinowe, ościeżnice zdobione w nadprożu trójkątnym naczółkiem z plakietkami z numerem pomieszczenia). Zachowała się także większość stolarki okiennej, skrzynkowej, czterodzielnej z drobnym podziałem szczeblinami na kwatery. W kilku pomieszczeniach od frontu zachowane są oryginalne sztukaterie sufitowe z motywem geometrycznym i plakietami z secesyjnym ornamentem roślinnym i kwiatowym.

INSTALACJE: budynek wyposażony jest w instalację elektryczną, wodną, kanalizacyjną, telefoniczną i centralnego ogrzewania z sieci miejskiej.



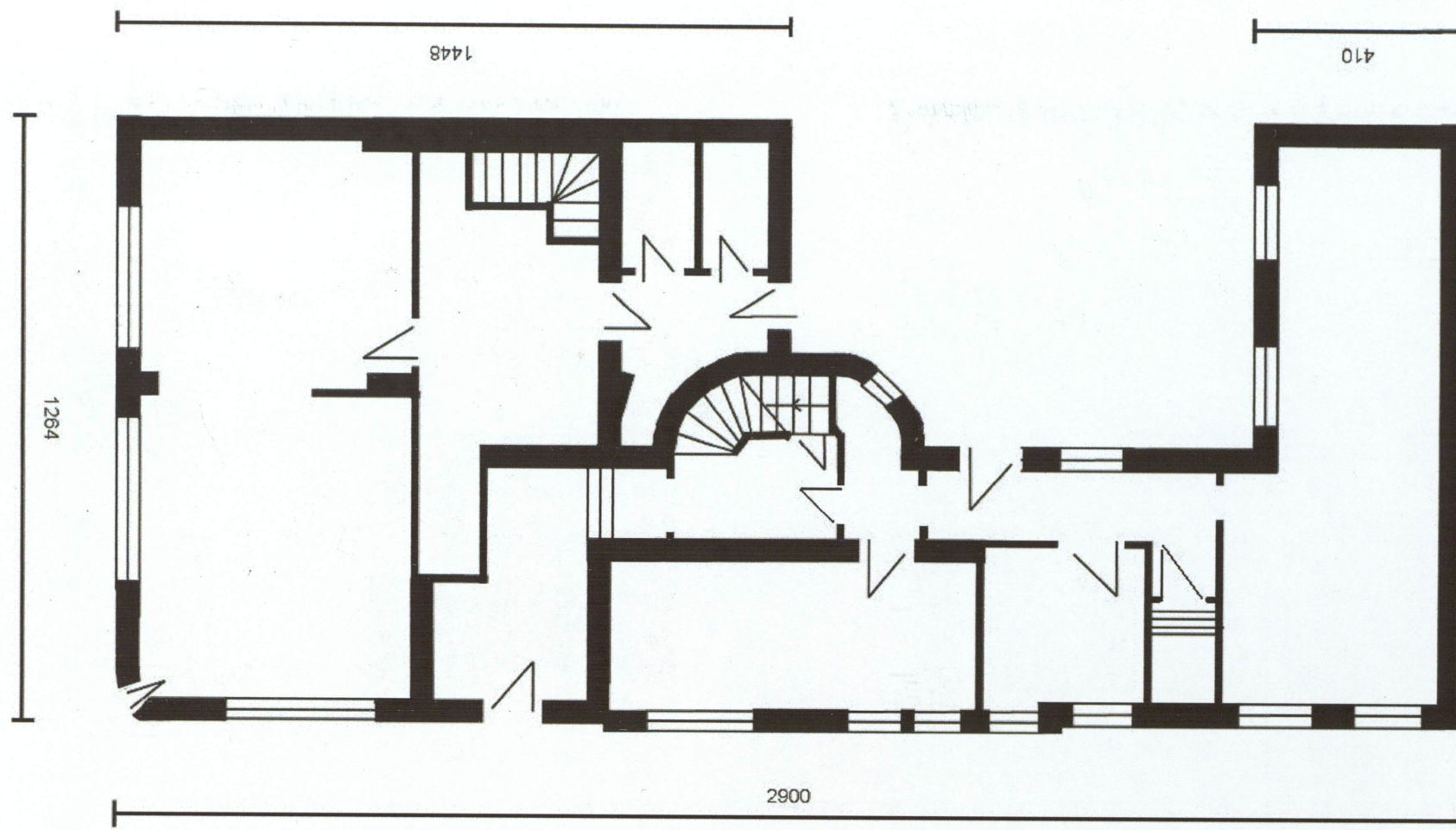
Widokówka z ok. 1912 r.



Widokówka z lat 30-tych XX w.



Widokówka z lat 30-tych XX w.



RZUT PARTERU

1. Miejscowość O P O L E	2. Obiekt (nazwa jak w karcie) Budynek Banku przy ul. Damrota 1/Krakowskiej 49	3. Zawartość wkładki (nazwa obiektu lub materiału uzupełniającego) Mapy archiwalne.
------------------------------------	--	--



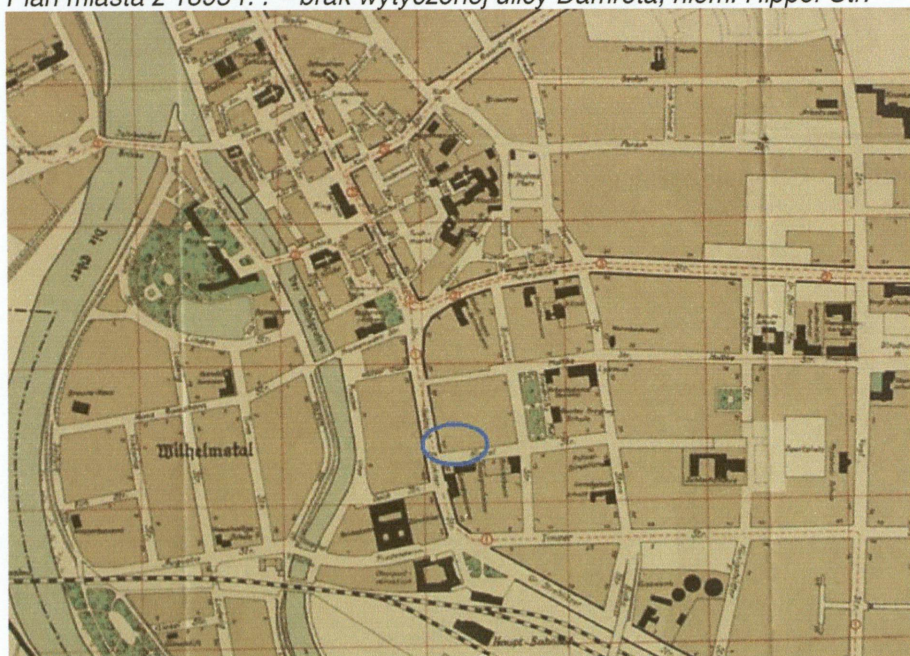
Plan miasta z 1863 r. – brak wytyczonej ulicy Damrota, niem. Hippel-Str.



Plan miasta z 1894 r. Brak wytyczonej ulicy Damrota, niem. Hippel-Str.



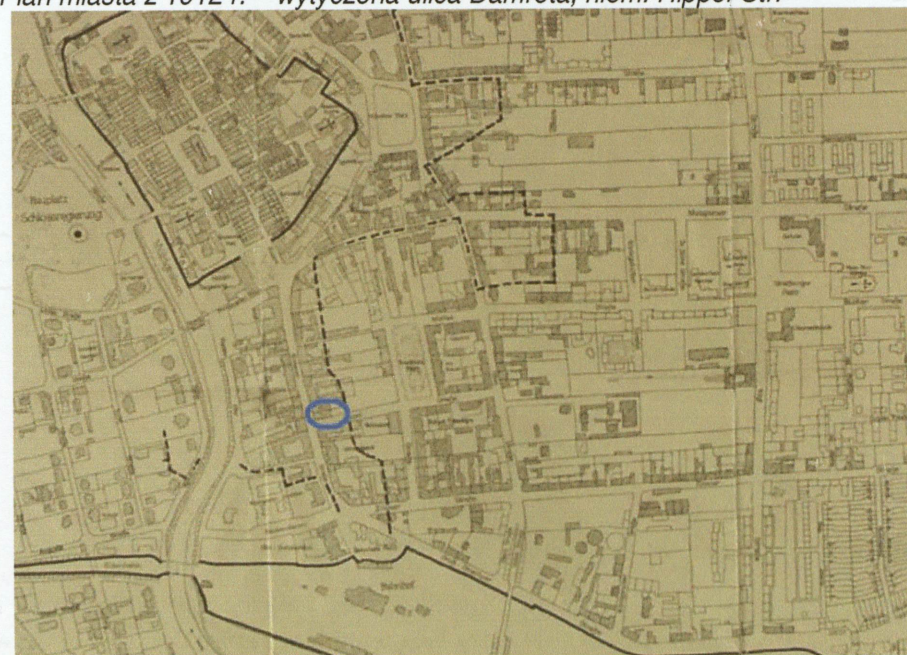
Plan miasta z 1895 r. – brak wytyczonej ulicy Damrota, niem. Hippel-Str.



Plan miasta z 1924 r.



Plan miasta z 1912 r. – wytyczona ulica Damrota, niem. Hippel-Str.



Plan miasta z 1931 r.

1. Miejscowość O P O L E	2. Obiekt (nazwa jak w karcie) Budynek Banku przy ul. Damrota 1/Krakowskiej 49	3. Zawartość wkładki (nazwa obiektu lub materiału uzupełniającego) Fotografie.
------------------------------------	--	---



1.



2.

wkładkę założył: mgr Wojciech Żurkowski

miejsce przechowywania: wersja elektroniczna w posiadaniu autora



3.



4.



5.



6.

1. Miejscowość	2. Obiekt (nazwa jak w karcie)	3. Zawartość wkładki (nazwa obiektu lub materiału uzupełniającego)
O P O L E	Budynek Banku przy ul. Damrota 1/Krakowskiej 49	Fotografie.

c.d. rubryki nr 13



7.



8.



9.



10.



11.



12.

1. Miejscowość

O P O L E

2. Obiekt (nazwa jak w karcie)

Budynek Banku
przy ul. Damrota 1/Krakowskiej 49

3. Zawartość wkładki (nazwa obiektu lub materiału uzupełniającego)

Fotografie.



13.

14.

wkładkę założył: mgr Wojciech Żurkowski

miejsce przechowywania: wersja elektroniczna w posiadaniu autora



15.



16.



17.



18.

1. Miejscowość

O P O L E

2. Obiekt (nazwa jak w karcie)

Budynek Banku
przy ul. Damrota 1/Krakowskiej 49

3. Zawartość wkładki (nazwa obiektu lub materiału uzupełniającego)

Fotografie.



19.



20.



21.



22.



23.

1. Miejscowość O P O L E	2. Obiekt (nazwa jak w karcie) Budynek Banku przy ul. Damrota 1/Krakowskiej 49	3. Zawartość wkładki (nazwa obiektu lub materiału uzupełniającego) Fotografie.
------------------------------------	--	---



24.



25.

wkładkę założył: mgr Wojciech Żurkowski

miejsce przechowywania: wersja elektroniczna w posiadaniu autora



26.



27.



28.



29.

1. Miejscowość

O P O L E

2. Obiekt (nazwa jak w karcie)

Budynek Banku
przy ul. Damrota 1/Krakowskiej 49

3. Zawartość wkładki (nazwa obiektu lub materiału uzupełniającego)

Fotografie.

c.d. rubryki nr 13



30.



31.



32.



33.



34.



35.

1. Miejscowość O P O L E	2. Obiekt (nazwa jak w karcie) Budynek Banku przy ul. Damrota 1/Krakowskiej 49	3. Zawartość wkładki (nazwa obiektu lub materiału uzupełniającego) Fotografie.
------------------------------------	--	---



36.



37.

wkładkę założył: mgr Wojciech Żurkowski

miejsce przechowywania: wersja elektroniczna w posiadaniu autora



38.



39.



40.



41.

1. Miejscowość O P O L E	2. Obiekt (nazwa jak w karcie) Budynek Banku przy ul. Damrota 1/Krakowskiej 49	3. Zawartość wkładki (nazwa obiektu lub materiału uzupełniającego) Fotografie.
------------------------------------	--	---

c.d. rubryki nr 13



42.



43.



44.



45.



46.



47.



48.

1. Miejscowość

O P O L E

2. Obiekt (nazwa jak w karcie)

Budynek Banku
przy ul. Damrota 1/Krakowskiej 49

3. Zawartość wkładki (nazwa obiektu lub materiału uzupełniającego)

Fotografie.

c.d. rubryki nr 13



49.



50.



51.



52.



53.



54.

1. Miejscowość

O P O L E

2. Obiekt (nazwa jak w karcie)

Budynek Banku
przy ul. Damrota 1/Krakowskiej 49

3. Zawartość wkładki (nazwa obiektu lub materiału uzupełniającego)

Fotografie.



55.



56.

wkładkę założył: mgr Wojciech Żurkowski

miejsce przechowywania: wersja elektroniczna w posiadaniu autora



57.



58.



59.



60.

1. Miejscowość O P O L E	2. Obiekt (nazwa jak w karcie) Budynek Banku przy ul. Damrota 1/Krakowskiej 49	3. Zawartość wkładki (nazwa obiektu lub materiału uzupełniającego) Fotografie.
------------------------------------	--	---

c.d. rubryki nr 13



61.



62.



63.



64.



65.

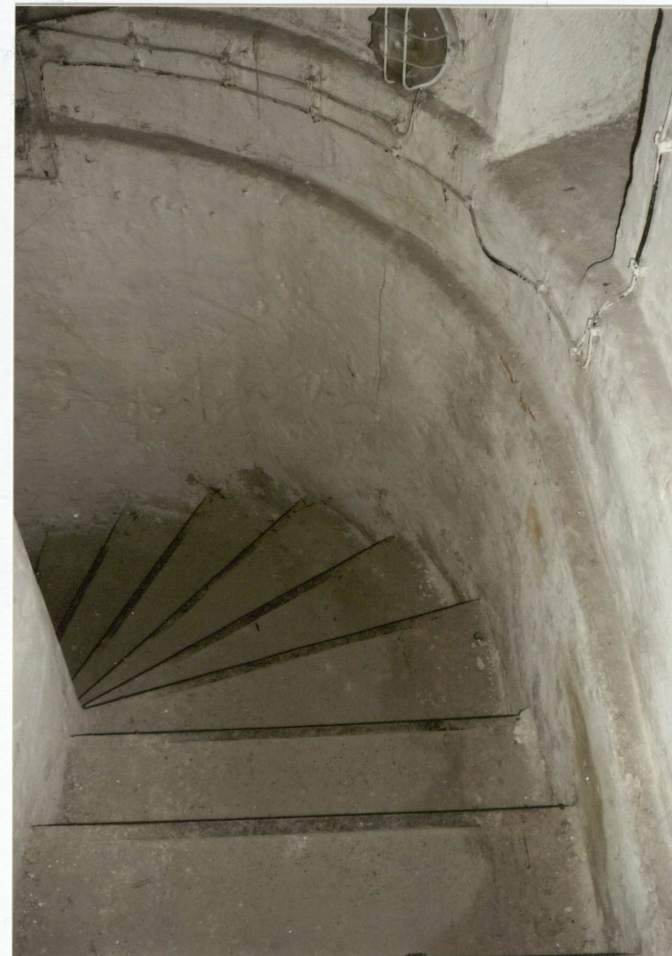


66.

1. Miejscowość O P O L E	2. Obiekt (nazwa jak w karcie) Budynek Banku przy ul. Damrota 1/Krakowskiej 49	3. Zawartość wkładki (nazwa obiektu lub materiału uzupełniającego) Fotografie.
------------------------------------	--	---



67.



68.



69.



70.



71.