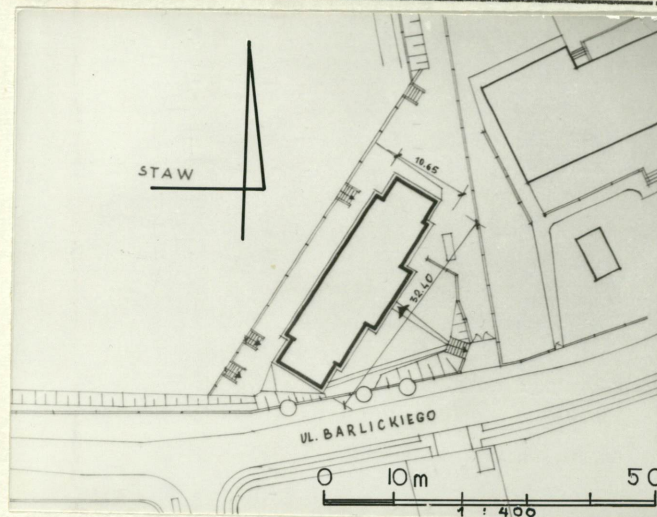


1. Obiekt **DOM MIESZKALNY, OB.
DOM WYCIECZKOWY PTTK**

2. Czas powstania
pocz. XX w.

3. Miejscowość
nr hipoteczny **O P O L E**

11. Zdjęcia, plan sytuacyjny, rzuty



4. Adres **ul. Barlickiego 2a**

nr hipoteczny

5. Przynależność administracyjna
województwo **opolskie**
gmina

6. Poprzednie nazwy miejscowości
Oppeln
ulica: Lindenstrasse

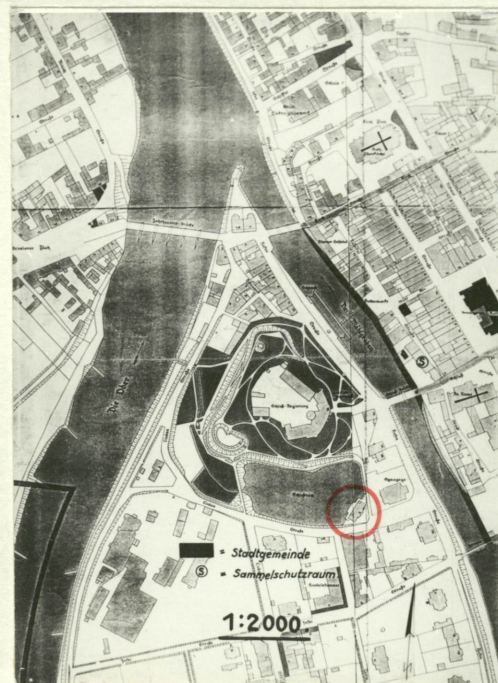
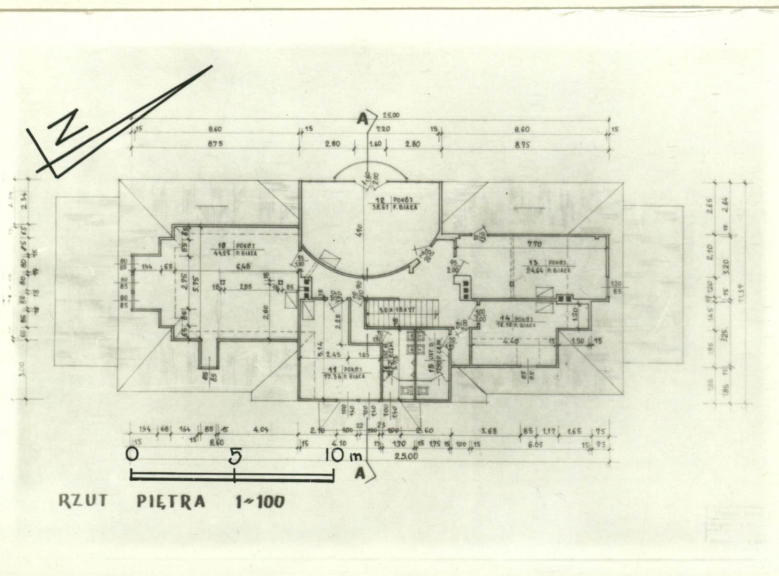
7. Przynależność administracyjna
przed 1.VI.1975
województwo **opolskie**
powiat **m. Opole**

8. Właściciel i jego adres **Zarząd Główny
PTTK, Warszawa, ul. Senatorska 11**

9. Użytkownik i jego adres **PTTK Zarząd
Okręgu Śląska Opolskiego, PTTK-
Okręgowy Zespół Gospodarki Tu-
rystycznej - adres: Opole, ulica
Barlickiego 2 a**

10. Rejestr zabytków

Nr **2202/89** data **31.08.1989**



autor zdjęć: Paweł Godlewski, XI 1987
negatywy: w posiadaniu autora

12. Autorzy, historia obiektu, określenia stylu.

Obiekt wybudowany w pocz.^{XX} wieku, prawdopodobnie w związku z pracami regulacyjnymi koryta Odry. W roku 1909 własność rodzeństwa Malig. Przed II wojną światową w budynku mieściła się gospoda / właściciel Gustaw Kindler / oraz pomieszczenia związku sportowego - Towarzystwa Łyżwiarского / Eislaufverein Oppeln /.

W 1954 roku staje się własnością PTTK.

Styl: Tradycje budownictwa drewnianego; łużyckiego.

13. Opis (sytuacja, materiał i konstrukcja, rzut, bryła, elewacje, dach, wnętrze wyposażenie, instalacje)

Dom przy wschodnim skraju wyspy Pasieki, wolnostojący, usytuowany ukośnie w stosunku do ulicy Barlickiego, poniżej jej powierzchni w zagłębieniu terenu, niedaleko parkowego stawu. Ogrodzony od wsch.

Budynek na betonowych fundamentach, zbudowany z bali drewna - nych, wewnątrz otynkowany. Stropy drewniane, na belkach z podsufitką wapienną na trzcinie. Wieżba drewniana stolcowo - jętkowa. Dach głównego korpusu pokryty dachówką karpiówką kładzioną podwójnie, na łatach, boczne aneksy - przybudówki kryte subst. bitumiczną. Dach korpusu o typie mieszanym. Podłogi drewniane z desek. Schody drewniane, jednobiegowe, prowadzące na II kondygnację. Balustrada o profilowanej poręczy i słupku, z wypełnieniem w formie 3 listew pionowych krzyżujących się z poziomymi w regularnych odstępach. Okna: dwuskrzydłowe krosnowe i półskrzynkowe. Drzwi: w elewacji pld.-wsch. zachowane stare drzwi; płycinowe, jednoskrzydłowe z żłobkową dekoracją w kształcie rombów.

Budynek na rzucie wydłużonego prostokąta z ryzalitem od pld.-wsch. i prostokątnymi przybudówkami na dłuższej osi, trzytraktowy, z osiowo umieszczoną sienią-klatką schodową. Bryła niska, wydłużona, z niższymi jeszcze przybudówkami, zdominowana przez wysoki dach o stromych połaciach, czterospadowy w części głównej, dwuspadowy w partii ryzalitu / kalenice prostopadłe do siebie /. Dachy przybudówek pulpitowe, podobnie jak facjatek w połaciach dachowych korpusu. Dom 2-kondygnacyjny, bez piwnic, z zagłębionym nieco pomieszczeniem kotłowni. Elewacja pld.-zach., dwukondygnacyjna, 11 - osiowa, ujęta jednosiowymi ściankami przybudówek, z częścią środkową, 5-osiową, 2-kondygnacyjną z równoramiennym trójkątnym szczytem i częściami bocznymi korpusu, 3-osiowymi, 1-kondygnacyjnymi. Lico elewacji ożywione dekoracyjnymi profilowanymi filarami przylegającymi do ściany fasady. Filary wydzielają osie okienne, obramowując je jednocześnie, gdyż dźwigają one wycięte półkoliście drewniane arkady, także przylegające do lica fasady. Filarowo - arkadowa artykulacja ścian I kond. dotyczy tylko bocznych fragmentów elewacji, gdyż środkowy ukształtowany jest inaczej: trzy okna zbliżone ciasno do siebie flankują dwa wąskie okienka rozdzielne. Od strony północnej elewacji, na osi akcentującej dolny narożnik szczytu trójkątnego - drzwi dwuskrzydłowe do kawiarni. II kondygnacja z wysuniętym półkoliście przed lico budynku balkonem u podstawy szczytu. W szczycie b. duże okno o wykroju ściętego u góry półkola, podzielone drewnianymi profilowanymi filarami na 3 symetryczne części: szeroką środkową i flankujące je

dwie wązsze. Wieńczący szczyt trójkątny z licem z ukośnych desek, u góry wycięta w deskach rozetka, oświetlająca poddasze. Krawędzie szczytu obramowane dekoracyjnymi, profilowanymi w faliste linie deskami. Elewacja pld.-wsch. z ryzalitem w korpusie gł., ujęta aneksami, 11-osiowa, 2-kondygnacyjna. Ryzalit w I kond. rozczłonkowany filarami z profilowanych belek, dźwigających arkady. Wejście główne na osi, flankowane dwoma wąskimi okienkami, ujęte arkadowym portykiem na profilowanych filarach, z daszkiem 3-spadowym, krytym podwójnie karpiówką. Portyk flankowany parami okien umieszczonymi w niszach utworzonych przez przystawione do ścian filary z wyciętymi w belkach arkadami. Boczne fragmenty korpusu 2-osiowe bez artykulacji filarowej. Od str. pld. ryzalitu drzwi do kotłowni, ze zbliżonym do nich małym okienkiem, ujęte profilowanymi filarami podtrzymującymi poziomą belkę /wiązanie zastrzałami /, która stanowi oparcie dla przedłużonej połaci dachu. II kondygnacja z 3-ma oknami zbliżonymi, ponad kalenicą daszka kryjące-

<p>14. Kubatura</p> <p>1 413 m³</p>	<p>15. Powierzchnia użytkowa</p> <p>pow. 911 m²</p>	<p>16. Przeznaczenie pierwotne</p> <p>budynek mieszkalny</p>	<p>17. Użytkowanie obecne. Budynek administracyjny, kawiarnia</p>
<p>18. Prace budowlane i konserwatorskie, ich przebieg i dokumentacja</p> <p>Remont kapitalny w roku 1968, remont więźby, wymiana pokrycia, odnowienie pomieszczeń.</p>	<p>19. Stan zachowania (fundamenty, ściany zewnętrzne, ściany wewnętrzne, sklepienia, stropy, konstrukcje dachowe, pokrycie dachu, wyposażenie i instalacje)</p> <p>Stan obiektu dobry, drzewo z którego wykonane ściany konserwowane, stropy w stanie dobrym. Konstrukcja więźby dachowej w stanie zadowalającym, natomiast pokrycie zniszczone, wymaga wymiany. W wielu miejscach ubytki dachówek, które spękane, często zniszczone. Na skutek nadświetlenia pokrycia przecieki, miejscowe zawilgocenia stropów.</p>		
<p>20. Najpilniejsze postulaty konserwatorskie</p> <p>Remont dachu, wymiana pokrycia.</p>			

21. Akta archiwalne (rodzaj akt, numer i miejsce przechowywania)

Wojewódzkie Archiwum w Opolu, niemieckie księgi adresowe z lat 1902 /sygn.1390/, 1909 /sygn.1486-7/, 1926 /sygn. 2281.154/ oraz z 1937 roku /sven.1388/.

22. Bibliografia

23. Źródła ikonograficzne i fotografie (rodzaj, miejsce przechowywania, sygnatury)

Plany obiektu znajdują się w dziele administracyjnym Domu PTTK, Opole ul. Barlickiego 2 a.

24. Uwagi różne

Różne typy ciesielskich połączeń: na czopy, jaskółcze ogony, na kołki.
Oprócz konstrukcji z bali drewnianych, występują jeszcze ścianki murowane, drewniane przepierzenia i ścianki o konstrukcji ryglowej/szachulcowej/. Są to ściany działowe. Główna konstrukcja - przysłupowa.

25. Wypełnił

Paweł Godlewski
XI, 1987

26. Sprawdził

1. Miejscowość O P O L E	2. Obiekt (nazwa jak w karcie) DOM WYCIĘCZKOWY PTTK	3. Zawartość wkładki (nazwa obiektu lub materiału uzupełniającego) C.d.opisu, zdjęcia
-----------------------------	--	--

- go portyk, rozczłonkowana w partii szczytu pinowymi listwami ozdobnymi. Ponadto szczyt podobnie jak w elewacji frontowej z wyciętą rozetką i bocznymi krawędziami zdobnymi w profilowane faliście deskowanie. Elewacje: pñ.-wsch. i pñ.-zach., to niskie ścianki czołowe przybudówek z małymi kwadratowymi okienkami.

Wnętrza: sala na piętrze, obecnie świetlica z kopulastym stropem i wybrzuszonymi łukowato ścianami, prawdopodobnie o konstrukcji ryglowej /?/.

Wyposażenie: nie zachowane

Instalacje: wodno-kanalizacyjna, elektryczna, c.o. lokalna kotłownia

* - dawna fosa zamkowa.



1. Widok elewacji frontowej od południa 2. Detal - wspornik filarów 3. Boczne skrzydło z aneksem, elewacja frontowa 4. Elewacja pñ.-zachodnia 5. Przekrój 6. Wejście gł. w elewacji pñ.-wschodniej 7. Zadaszenie wejścia do kotłowni / elewacja pñ.-wsch./

Wkładkę założył:

Paweł Godlewski XI 1987

Miejsce przechowywania negatywów: u autora



