

A B C D E F G H I J K L M N O P R S T U V X Y Z

Nr

1. Obiekt

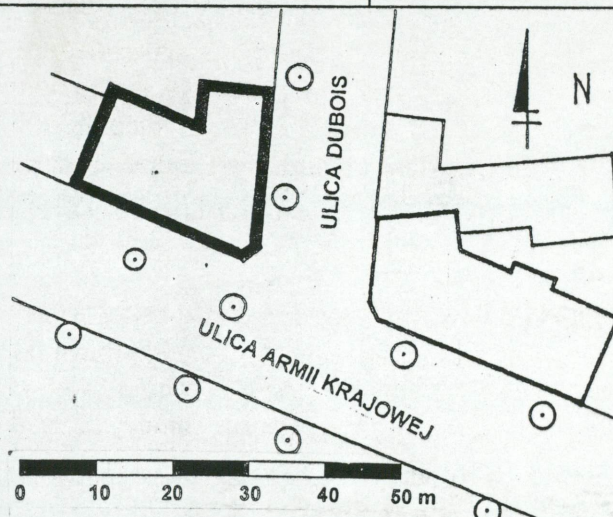
DOM MIESZKALNY - KAMIENICA

2. Czas powstania
1902

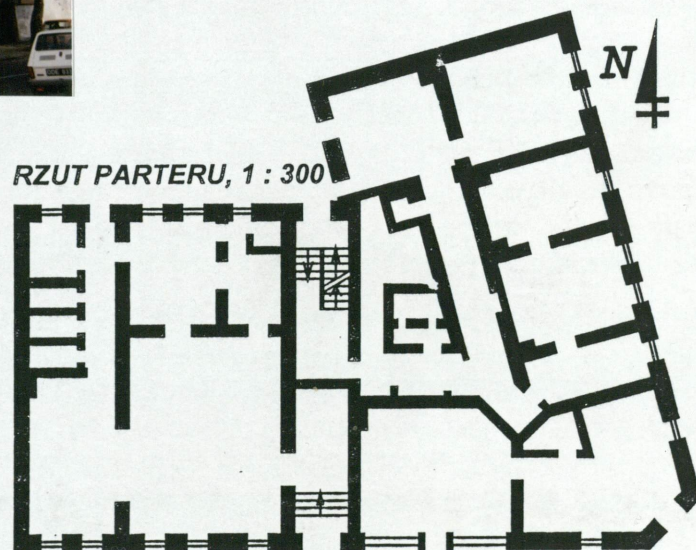
3. Miejscowość

OPOLE

11. Zdjęcia, rzut, przekrój, sytuacja, orientacja



BUDYNEK NR 6 PRZY UL. ARMII KRAJOWEJ W OPOLU
SZKIC SYTUACYJNY
1 : 1 000



RZUT PARTERU, 1 : 300

DOM MIESZKALNY (KAMIENICA)
PRZY UL. ARMII KRAJOWEJ NR 6 W OPOLU

4. Adres

ul. Armii Krajowej 6
45-071 Opole
nr hipoteczny KW [REDACTED]

5. Przynależność administracyjna

województwo opolskie

powiat Opole

6. Poprzednie nazwy miejscowości

Oppeln

7. Przynależność administracyjna przed 1 I 1999

województwo opolskie

gmina Opole

8. Właściciel i jego adres

Gmina Opole
Rynek – Ratusz
45-015 Opole

9. Użytkownik i jego adres

FEROMA Sp. z o.o.
ul. Reymonta 47 of.
45-072 Opole

10. Rejestr zabytków

Nr data

12. Autorzy, historia obiektu, określenie stylu

Doprowadzenie do Opola w 1845 roku linii kolejowej Wrocław – Tarnowskie Góry spowodowało intensywny rozwój terytorialny miasta w kierunku południowym, początkowo wzdłuż ulicy Krakowskiej (d. Krakauerstraße) do dworca kolejowego, później wzdłuż równoległej do niej ulicy Reymonta (dawna Sternstraße) i prostopadłych do nich ul. 1-go Maja (dawna Zimmerstraße) i Armii Krajowej (d. Groß-Strehlitzerstr). Bliskość linii kolejowej sprawia, że w tym rejonie powstają tak ważne dla rozwijającego się miasta obiekty, jak dyrekcja poczty, wybudowana w 1857 r. pierwsza na Opolszczyźnie cementownia, rzeźnia miejska czy też założona przez inż. Rudolfa Firle w 1862 r. gazownia. Wzdłuż nowo tyczonych ulic buduje się także domy mieszkalne.

Droga do Strzelec Opolskich (Chaussee von Gross-Strehlitz) po raz pierwszy pojawia się na planie Opola autorstwa H. Zeigena z 1863 r. (starsze plany swoim zasięgiem nie obejmowały tego terenu), lecz jeszcze bez zabudowy mieszkalnej. Na planie Shönherra z 1894 r. pojawia się wytyczona ulica Dubois (Königshütterstraße) i sąsiedni budynek o nrze 7. Omawiany dom nr 6 powstał w 1902, najpóźniej 1903 roku – w książce adresowej miasta z 1902 r. pod tym adresem istnieje zapis "plac budowy", inwestycję rozpoczął Wolff. W 1909 r. ukończony dom jest własnością Józefa Staletz'a, w 1926 r. Marii Rüter. Kamienica zamieszkała przez urzędników, rzemieślników i robotników, w dużej mierze kolejarzy. Po 1945 r. przechodzi na Skarb Państwa.

Kamienica eklektyczna.

13. Opis (sytuacja, materiał i konstrukcja, rzut, bryła, elewacja, wnętrze, wyposażenie, instalacje)

SYTUACJA: usytuowany w południowej części śródmieścia, u zbiegu ulic Dubois i Armii Krajowej, narożny. Ok. 300 m na wschód od dworca kolejowego Opole Główne, ok. 900 m na pld.-wsch. od Rynku, ok. 800 m na pld.-zach. od kościoła p.w. św. Piotra i Pawła. Na pln. podwórze za którym budynek gospodarczy, na wsch. ulica Dubois, na pld. ulica Armii Krajowej za którą tereny kolejowe, na zach. pierzeja kamienic.

MATERIAŁ, KONSTRUKCJA, TECHNIKA: Ściany: murowane z cegły ceramicznej, na zaprawie wapiennej i wapienno-cementowej, tynkowane. Fasada od II kondygnacji z cegły licówki, watek muru - główkowy. Detal architektoniczny wykonany w tynku techniką ciagnioną, wykonany z narzutu lub odlewy gipsowe Sklepienia i stropy: w piwnicy sklepienia odcinkowe, w wyższych kondygnacjach drewniane stropy legarowe, w klatce schodowej odcinkowe stropy Kleina, na poddaszu drewniany strop nagi. Wieżba dachowa: drewniana, płatwiowa. Pokrycie dachu: połać płaska – papa asfaltowa na lepiku, połacie strome i lukarny - dachówka ceramiczna, karpiówka, kładziona podwójnie, "w koronkę". Posadzki, podłogi: jastrzych cementowe, podłogi z desek, posadzki z płytek ceramicznych. Schody: w klatce schodowej - dwubiegowe powrotne, na podciągach stalowych, z drewnianą, tralkową balustradą. Do piwnicy schody jednobiegowe murowane, na poddaszu jednobiegowe, drewniane, policzkowe. Otwory: zróżnicowane wielkością, prostokątne. Drzwi drewniane, płycinowe lub gładkie, okna drewniane, podwójne skrzynkowe lub pojedyncze krosnowe, w niektórych mieszkaniach wymienione na plastikowe z podwójnymi szybami zespolonymi. W lokalach użytkowych na parterze okna witrynowe w metalowych oprawach oraz drewniane, krosnowe z szybami zespolonymi.

RZUT: niesymetryczny, dwuskrzydłowy, założony na planie zbliżonym do litery L o ostrym kącie pomiędzy ramionami. Skrzydło wschodnie w układzie trójtaktu korytarzowego; skrzydło południowe w I kond. dwutraktowe (lokale sklepowe i gastronomiczne), w wyższych trójtaktowe (mieszkania), w połowie długości przecięte sienią, w jej pln. części klatka schodowa. Skrzydło wsch. nieco krótsze od południowego. W elewacjach frontowych nieznaczące, boczne ryzality, naroże u zbiegu ulic ścięte. Wejście główne w centrum elewacji tylnej.

BRYŁA: Zwarta, niesymetryczna, dwuskrzydłowa, skrzydło wsch. nieco krótsze od pld. Budynek czterokondygnacyjny, podpiwniczony, kryty dachem płaskim z niewielkimi, pulpitowymi połaciami od elewacji frontowych i tylnych; w nich w elewacji pld. pięć, w elewacji wsch. cztery niewielkie, kryte dwuspadowo facjatki. Nieznacznie zryzalitowane osie skrajne obu elewacji zwieńczone w połaci dachu trójkątnymi szczycikami. Lukarna nad narożnikiem kryta czterospadowym daszkiem namiotowym.

14. Kubatura	15. Powierzchnia użytkowa	16. Przeznaczenie pierwotne	17. Użytkowanie obecne
ok. 4500 m ³	ok. 1400 m ²	mieszkalno-użytkowy	mieszkalno-użytkowy
18. Prace budowlane i konserwatorskie, ich przebieg i dokumentacja W budynku nie przeprowadzano żadnych istotnych prac budowlanych poza drobnymi, bieżącymi remontami.		19. Stan zachowania (fundamenty, ściany zewnętrzne, ściany wewnętrzne, sklepienia, stropy, konstrukcje dachowe, pokrycie dachu, wyposażenie, instalacje) Stan zachowania budynku jako całości oraz jego poszczególnych elementów dobry.	
		20. Najpilniejsze postulaty konserwatorskie Należy ujednolicić wystrój architektoniczny parteru poprzez wprowadzenie kontynuacji pasowej dekoracji zachowanej w skrajnych częściach parteru. Obiekt, jako powstała na przełomie XIX i XX w. kamienica historyzująca z bogatym wystrojem architektonicznym fasady (w dużej mierze zachowanym) zasługuje na ochronę prawną poprzez wpis do rejestru zabytków.	

21. Akta archiwalne (rodzaj akt, numer i miejsce przechowywania)

nie odnaleziono

24. Uwagi różne

25. Opracował

tekst mgr Wojciech Żurkowski

plany, rysunki mgr Wojciech Żurkowski

zdjęcia fotogr. mgr Wojciech Żurkowski, wrzesień 2001 r.

miejsce przechowywania negatywów w posiadaniu autora

Karta po wypełnieniu podlega ochronie na podstawie przepisów prawa autorskiego

26. Adnotacje o inspekcjach, informacje o zmianach (daty, imiona i nazwiska wypełniających)

22. Bibliografia

nie odnaleziono

23. Źródła ikonograficzne (rodzaj, miejsce przechowywania, sygnatury)

nie odnaleziono

27. Załączniki

wkładka do karty ewidencyjnej zabytków architektury i budownictwa - szt. 9

1. Miejscowość	2. Obiekt (nazwa jak w karcie)	3. Zawartość wkładki (nazwa obiektu lub materiału uzupełniającego)
O P O Ł E	DOM MIESZKALNY – KAMIENICA	c.d. tekstu, fotografie

ELEWACJE: Elewacja południowa: dziesięcioosiowa, w rytmie 2:2:1:1:1:2:1. Naroża budynku zaakcentowane nieznacznym zryzalitowaniem osi 1,2 i 10-tej, zamkniętych w połaci dachu jednoosiowymi, trójkątnymi szczytami. I kondygnacja tynkowana. Okna w profilowanych opaskach, między osiami okiennymi horyzontalna dekoracja pasowa, w osi 6-ej prostokątny otwór drzwiowy, osie 7,8,9, gładko tynkowane, w nich współczesne witryny, w osi 10-ej prostokątne okno. Wyższe kondygnacje licowane czerwoną cegłą; okna II kondygnacji prostokątne, z podziałem krzyżowym, w osi 6-ej trójdzielne, w profilowanych, tynkowych opaskach, nad nimi ceglane łuki odcinkowe ze zwornikami wykonanymi w tynku. Okno w osi 10-tej z półkolistym naczółkiem spoczywającym bezpośrednio na obramieniach okiennych, w polu łuku motyw muszli. III kondygnacji w większości analogiczna, nad oknami 6 i 10 tej osi trójkątne naczółki otwarte od dołu, w polach naczółków motyw muszli. IV kondygnacja nieco niższa, osie wyznaczone prostokątnymi oknami w profilowanych opaskach, nad nimi listwowe, równe szerokości okna plakiety. W połaci dachu pięć facjatek krytych dwuspadowymi daszkami, ze szczycikami z uwidocznioną konstrukcją. Elewacja artykułowana horyzontalnie wydatnym gzymsem cokołowym, podwójnym kordonowym między I a II kondygnacją, gzymсами podokiennymi, oraz pasową dekoracją listwową usytuowaną na poziomie parapetów i zwieńczeń okien II i IV kondygnacji oraz wydatnym gzymsem koronującym. Artykulacja wertykalna pionowymi pasami tynku ujmującymi naroża ryzalitu wschodniego i oś 10-tą. W ściętym narożu w I kondygnacji prostokątny otwór drzwiowy, w II i III kondygnacji balkony o prostokątnej płycie balkonowej i metalowej balustradzie w formie skośnej siatki z rozetkami, wybrzuszonej na zewnątrz. Okna balkonowe prostokątne w profilowanych opaskach, nad oknem w III kondygnacji trójkątny naczółek, w jego polu stylizowana głowa kobieca. Elewacja wschodnia: siedmioosiowa, w rytmie 1:1:2:1:2, Kompozycja, dekoracja i artykulacja elewacji analogiczna do elewacji południowej. Elewacja północna - tylna: gładko tynkowana, bez podziałów i dekoracji architektonicznej. Sześćoosiowa w rytmie 1-3-2, osie wyznaczone otworami okiennymi. W osi 1-ej, cofniętej względem lica elewacji, na poziomach międzykondygnacyjnych okna klatki schodowej, w I-ej kondygnacji w osiach 1, 2 i 5-ej drzwi. Elewacja zachodnia – tylna: dwuosiowa, bez podziałów i dekoracji architektonicznej. W osi 1-ej otwory okienne, w 2-ej niewielkie prostokątne okienka, po jednym zarówno w każdej kondygnacji, jak i na poziomach międzykondygnacyjnych.

WYPOSAŻENIE: niezachowane

INSTALACJE: wodna, elektryczna, kanalizacyjna sanitarna i deszczowa, telefoniczna, centralnego ogrzewania, odgromowa.

wkładkę założył: **mgr Wojciech Żurakowski**

miejsce przechowywania negatywów: **w posiadaniu autora**



1. Miejscowość

O P O Ł E

2. Obiekt (nazwa jak w karcie)

DOM MIESZKALNY –
KAMIENICA

3. Zawartość wkładki (nazwa obiektu lub materiału uzupełniającego)

fotografie



wkładkę założył: **mgr Wojciech Żurkowski** 5
miejsce przechowywania negatywów: **w posiadaniu autora**

6

7



8



9



10



11

1. Miejscowość

O P O Ł E

2. Obiekt (nazwa jak w karcie)

DOM MIESZKALNY –
KAMIENICA

3. Zawartość wkładki (nazwa obiektu lub materiału uzupełniającego)

fotografie



12



13



14

wkładkę założył: **mgr Wojciech Żurkowski**
miejsce przechowywania negatywów: **w posiadaniu autora**



15



16



17



18

1. Miejscowość

O P O L E

2. Obiekt (nazwa jak w karcie)

DOM MIESZKALNY –
KAMIENICA

3. Zawartość wkładki (nazwa obiektu lub materiału uzupełniającego)

fotografie



wkładkę założył: **mgr Wojciech Żurkowski** 19
miejsce przechowywania negatywów: **w posiadaniu autora**

20

21



22



23



24



25

1. Miejscowość

O P O L E

2. Obiekt (nazwa jak w karcie)

DOM MIESZKALNY –
KAMIENICA

3. Zawartość wkładki (nazwa obiektu lub materiału uzupełniającego)

fotografie



wkładkę założył: **mgr Wojciech Żurkowski**
miejsce przechowywania negatywów: **w posiadaniu autora**

26



27



28



29



30



31

1. Miejscowość

O P O Ł E

2. Obiekt (nazwa jak w karcie)

DOM MIESZKALNY –
KAMIENICA

3. Zawartość wkładki (nazwa obiektu lub materiału uzupełniającego)

fotografie



wkładkę założył: **mgr Wojciech Żurkowski** 32

miejsce przechowywania negatywów: **w posiadaniu autora**

33

34



35



36



37

1. Miejscowość

O P O Ł E

2. Obiekt (nazwa jak w karcie)

DOM MIESZKALNY –
KAMIENICA

3. Zawartość wkładki (nazwa obiektu lub materiału uzupełniającego)

fotografie



38



39

wkładkę założył: **mgr Wojciech Żurkowski**

miejsce przechowywania negatywów: **w posiadaniu autora**



40



41



42



43

1. Miejscowość	2. Obiekt (nazwa jak w karcie)	3. Zawartość wkładki (nazwa obiektu lub materiału uzupełniającego)
O P O Ł E	DOM MIESZKALNY – KAMIENICA	fotografie



44



45



46



47



48



49

1. Miejscowość

O P O Ł E

2. Obiekt (nazwa jak w karcie)

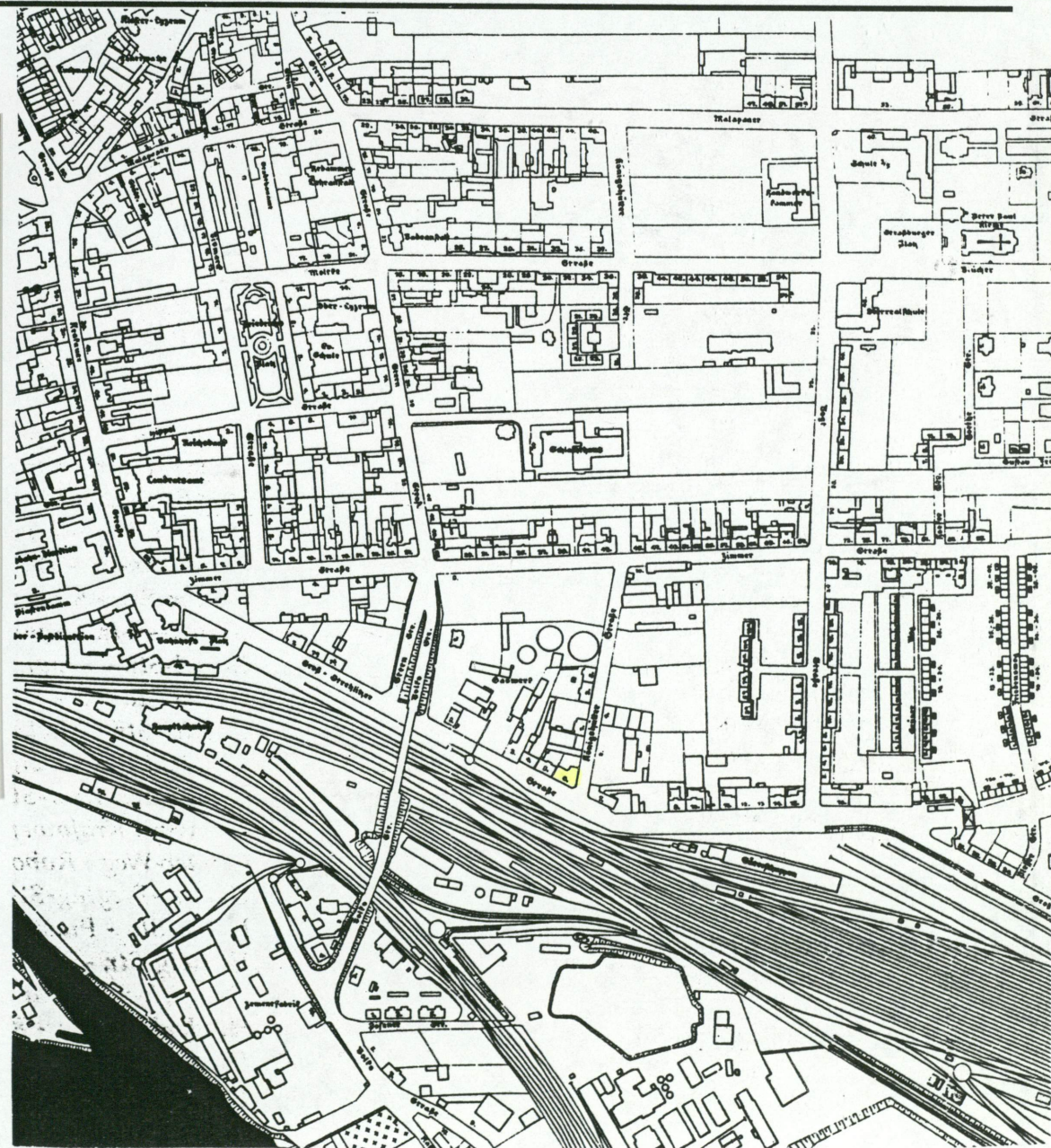
DOM MIESZKALNY –
KAMIENICA

3. Zawartość wkładki (nazwa obiektu lub materiału uzupełniającego)

fotografie



50



wkładkę założył: **mgr Wojciech Żurkowski**
miejsce przechowywania negatywów: **w posiadaniu autora**

1. Widok ogólny od płd.-wsch.
2. Widok ogólny od wsch.
3. Widok ogólny od płd
4. Elewacja południowa.
5. Elewacja południowa.
6. Narożnik
7. Lukarna w narożniku
8. Elewacja wschodnia
9. Parter elewacji wschodniej
10. Parter elewacji południowej
11. Okna w parterze elewacji płd.
12. Balkon w narożniku
13. Okna w II kondygn. w osi 1-ej elewacji wsch.
14. Okna w II kondygn. w osi 2-ej elewacji wsch.
15. Okna w II kondygn. w osi 5, 6, 7-ej elewacji płd.
16. Okna w III kondygn. w osi 6 i 7 elewacji wschodniej
17. Szczyt ryzalitu
18. IV kondygnacja elewacji płd.
19. Okna w II kondygn. w osi 6-ej elewacji płd.
20. Okna w II kondygn. w osi 10-ej elewacji płd.
21. Ryzalit płn. elewacji wsch.
22. IV kondygn. ryzalitu płn. elewacji wsch.
23. Lukarny
24. Lukarny
25. Balkon
26. Drzwi w osi 6-ej elewacji płd.
27. Dekoracja parteru
28. Gzyms kordonowy między I a II kondygn.
29. Gzyms cokołowy
30. Cokół
31. Budynki gospodarcze w podwórzu
32. Elewacja północna

33. Elewacja północna – od podwórza
34. Elewacja północna
35. Elewacja północna
36. Okna w elewacji północnej
37. Okno klatki schodowej
38. Klatka schodowa
39. Schody w piwnicy
40. Schody klatki schodowej
41. Drzwi do mieszkania
42. Sklepienie odcinkowe w korytarzu
43. Piwnica
44. Piwnica
45. Piwnica
46. Wieżba dachowa
47. Wieżba dachowa
48. Wieżba dachowa
49. Wieżba dachowa
50. Schody na poddaszu