

1. Obiekt

BUDYNEK MIESZKALNY /KAMIENICA/

2. Czas powstania

ok. 1905 r.

3. Miejscowość

O P O L E

nr hipoteczny

4. Adres

ul. Reymonta 9

nr hipoteczny

5. Przynależność administracyjna

województwo opolskie

gmina miasto Opole

6. Poprzednie nazwy miejscowości

Oppeln

7. Przynależność administracyjna
przed 1.VI.1975

województwo opolskie

powiat miasto Opole

8. Właściciel i jego adres

Miejskie Przedsiębiorstwo Gospo-
darki Komunalnej i Mieszkaniowej
OPOLE, ul. Budowlanych 4

9. Użytkownik i jego adres

J.W. Zakład Gospodarki Mieszkani-
owej Nr 2
OPOLE, Mały Rynek 14

10. Rejestr zabytków

Nr 2221/90 data 5.07.1990

działka nr 26/10 mapa 48 o pow. 0,1677 ha

11.



Fot. 1.



Fot. 2.



Fot. 3.



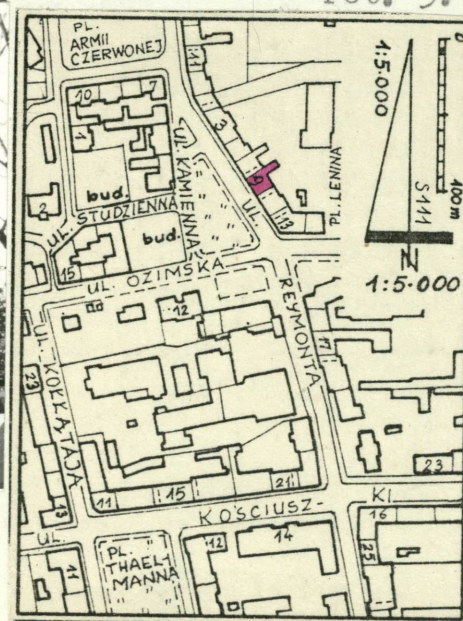
Fot. 1. Szczyt z prawej strony

fasady.

2. Szczyt z lewej strony.

3. Fasada.

4. Elewacja tylna.



mgr inż. Zbigniew Łabęcki
autor zdjęć 1987-09-25
data wykonania
miejsce przechowywania negatywów

mgr inż. Zbigniew Łabęcki
ZPAF AFIAP
ul. Grabiszyńska 164/29
53-437 WROCLAW

12. Autorzy, historia obiektu, określenia stylu.

Brak danych o autorze i dacie budowy. Budynek powstał ok. 1905 r. na co wskazują zarówno zastosowane techniki budowlane jak i rodzaj wystroju fasady.

Przed 1945 rokiem w parterze budynku mieścił się sklep, przebudowany w latach 1964-65 na lokal gastronomiczny "Bar Rybny", co wiązało się z powiększeniem zaplecza kuchennego w oficynie. Całość wewnątrz na piętrach, pozostały mieszkalne.

Budynek o wystroju fasady w stylu secesji, nawiązuje do secesyjnej architektury tego okresu berlińskiego ośrodka architektonicznego.

Budynek wybija się zarówno formą jak i wystrojem z pośród zabudowy tego rejonu miasta, znajdując się ponadto w mocno eksponowanym miejscu. Ponadto jest to jeden z nielicznych w obrębie Opola czysto secesyjnych budynków. Z tych przyczyn posiada znaczną wartość dla ogólnego wyglądu całego miasta.

13. Opis (sytuacja, materiał i konstrukcja, rzut, bryła, elewacje, dach, wnętrze wyposażenie, instalacje)

Budynek czterokondygnacyjny, podpiwniczony w całości, z poddaszem niemieszkalnym, w zabudowie zwartej wschodniej pierzei ul. Reymonta o wyrównanej linii zabudowy. Usytuowany ok. 150 m na E w linii prostej od Rynku, przed budynkiem niewielki skwer zawarty pomiędzy ulicami Kamienną a Reymonta.

Murowany z cegły i otynkowany. Stropy nad piwnicami odcinkowe ceglane na belkach stalowych, nad parterem Kleina, pozostałe drewniane listwowe ciche. Posadzki w piwnicach z jastrychu cementowego, w sieni i części pomieszczeń parteru z płytek ceramicznych jedno- i wielobarwnych, w mieszkaniach z drewna twardego /z klepek/ i miękkiego /z desek/, w pomieszczeniach poddasza z drewna miękkiego. Schody stalowe na belkach stalowych, stopnice i tralkowe balustrady drewniane, wyrównawcze w sieni cementowe wylewane ze stopnicami z jastrychu terasza. Okna drewniane skrzynkowe, w parterze witryny stalowe krosnowe. Drzwi drewniane płycinowe. Więźba dachowa drewniana pulpitowa, dach mansard pozorny, krycie nad fasadą dachówką ceramiczną karpiówką, w części pulpitowej papą bitumiczną.

Rzut zwarty niesymetryczny, bryła zwarta z symetrią rozbitą pojedynczą oficyną od tyłu. Trójtakt częściowy korytarzowy o czterech osiach wewnątrz, od tyłu jednotraktowa trzykondygnacyjna oficyna. Z lewej strony budynku w parterze brama przejazdowa, obok niej wejście do przelotowej sieni z dwubiegową ze spocznikami klatką schodową usytuowaną na osi budynku, od tyłu.

Elewacje otynkowane tynkami gładkimi, całość wystroju fasady w tynku. Fasada powyżej parteru symetryczna sześciosiowa, osie boczne w płytkich ryzalitach zwieńczonych trójkątnymi wysokimi szczytami nakrytymi własnymi naczółkowymi daszkami dwuspadowymi. Podziały słabo zaakcentowane, wybija się jedynie gzyms podokienny I p. i międzykondygnacyjny nad I p. Wszystkie otwory prostokątne. Okna I p. w profilowanych wklęsłych opaskach niepełnej wysokości, mają w kluczu masywne zdwojone klince. Okna II i III p. objęte wspólnymi wklęsłymi profilowanymi opaskami zwieńczonymi łukami odcinkowymi, w czterech osiach środkowych mającymi w kluczu masywne klince. Pod oknami III p. reliefowa dekoracja w postaci taśm i wici, w osiach bocznych obejmujących postacie sów. Boczne ryzalidy ozdobione reliefowymi wyobrażeniami drzew o splecionych przy oknach II p. korzeniach, rozgałęziających się ze stylizowanymi liśćmi kasztanowca nad oknami III p. W szczytach pary okienek poddasza, nad nimi na odcinkowych obdasznicach reliefowe figury orłów z rozpostartymi

14. Kubatura 3.683 m³ bez piwnic i poddasza.	15. Powierzchnia użytkowa 1.172 m²	16. Przeznaczenie pierwotne Budynek mieszkalny.	17. Użytkowanie obecne Budynek mieszkalny.
18. Prace budowlane i konserwatorskie, ich przebieg i dokumentacja Do 1945 r. - Brak danych. 1964/65 - Przebudowa dawn. lokalu sklepowego w parterze na lokal gastronomiczny, przebudowa i powiększenie zaplecza. 1967 - Wykonanie drewnianej obudowy dawn tarasu nad przybudówką w poziomie I p. 1970 - Uzupełnienie ubytków tynków zewnętrznych.		19. Stan zachowania (fundamenty, ściany zewnętrzne, ściany wewnętrzne, sklepienia, stropy, konstrukcje dachowe, pokrycie dachu, wyposażenie i instalacje) Ogólny stan techniczny budynku - zadowalający. Liczne miejscowe ubytki tynków w piwnicach i pomieszczeniach poddasza. Silnie zniszczone pokrycie dachowe z przeciekami powodującymi niszczenie, już silnie zniszczonej więźby dachowej oraz drewnianych podłóg z desek w pomieszczeniach poddasza. Liczne uszkodzenia rynien ściekowych. Drobne, miejscowe zniszczenia tynków zewnętrznych, szczególnie na elewacji tylnej, drobne ubytki i uszkodzenia elementów wystroju fasady. Brak okna w jednej z dwóch facjat nad fasadą powoduje dodatkowe zalewanie poddasza.. Budynek w całości użytkowany, jednak w pomieszczeniach ogólnych /klatka schodowa z sienią i bramą przelotową oraz poddasze/ zaniedbany, p zbawiony bieżącej konserwacji.	
20. Najpilniejsze postulaty konserwatorskie Konieczne jest zabezpieczenie wnętrza poddasza przez naprawę pokrycia oraz wprowadzenie braku- jącego okna w facjacie strychowej. Budynek bezwzględnie zasługuje na objęcie go ochroną konserwatorską przez wpisanie do Rejestru Zabytków, jako przykład budynku secesyjnego o bogatym wystroju fasady, utrzymanym w jednolitym stylu. Budynek usytuowany w silnie eksponowanym miejscu, stanowi ważny element miejskiego krajobrazu Opola.			

21. Akta archiwalne (rodzaj akt, numer i miejsce przechowywania)

22. Bibliografia

23. Źródła ikonograficzne i fotografie (rodzaj, miejsce przechowywania, sygnatury)

24. Uwagi różne

Załączniki: 1. Wkładka nr 1 - Rzut, c.d. tekstu z rubryki 13, fotografie.

Karta podlega ochronie na podstawie Prawa Autorskiego.

25. Wypełnił 03.06.1988

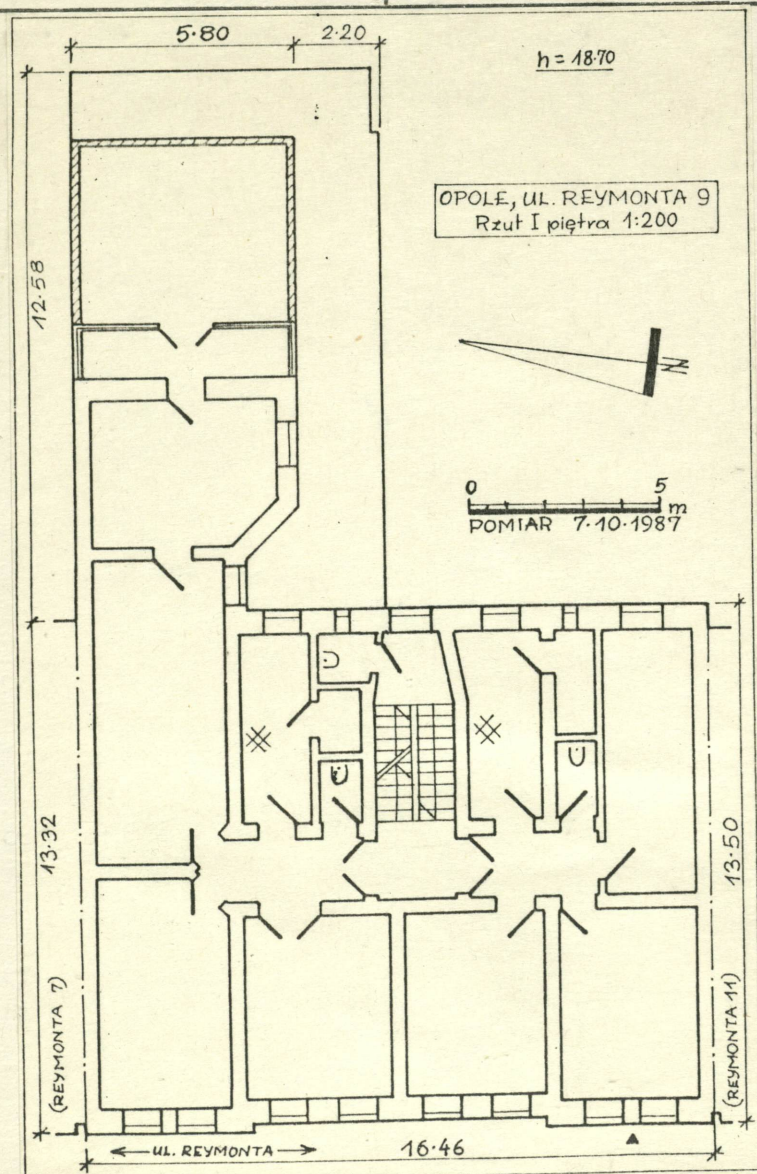
26. Sprawdził

mgr inż. Zbigniew Łabecki
ZPAF AFIAP
ul. Grablżyńska 164/29
53-437 WROCLAW

1. Miejscowość O P O L E
ul. Reymonta 9

2. Obiekt (nazwa jak w karcie)
Budynek mieszkalny.

3. Zawartość wkładki (nazwa obiektu lub materiału uzupełniającego)
C.d. tekstu z rubr. 13, fotografie.



Wkładkę założył: mgr inż. Zbigniew Łebek
(imię, nazwisko, data)
3.06.1988

Miejsce przechowywania negatywów:

C.d.:

skrzydłami. Pomiedzy szczytami w połaci dachu dwie wysokie facjaty, flankowane, tak jak i szczyty, niskimi słupkami zwieńczonymi kulami. Na kalenicach daszków nad szczytami metalowe sterczyny z gładkimi kulami.

Elewacja tylna otynkowana gładko, bez ozdób. Elewacje oficyny posiadają skromną dekorację geometryczną z czerwonej cegły licówki w poziomie zwieńczenia i pełnej balustrady dawn. tarasu I p.

Wewnątrz budynku stiukowa dekoracja ścian i stropu /fasety ozdobione fryzami palmet/ w sieni wejściowej, dekoracyjne stalowe biegi schodów w klatce schodowej z drewnianymi tralkowymi balustradami. Wejścia do mieszkań częściowo zachowały drzwi skromnie dekorowane geometryczną dekoracją snycerską.

Budynek wyposażony w instalacje: elektryczną, gazową, wodociagową i kanalizacyjną. Ogrzewanie wewnątrz piecami, jedynie wewnątrz baru w parterze posiadają ogrzewanie centralne etażowe.



Fot. 5. Dekoracja środka fasady w poziomie II i III p.



Fot. 6. Wejście do budynku w fasadzie.

1978 r.



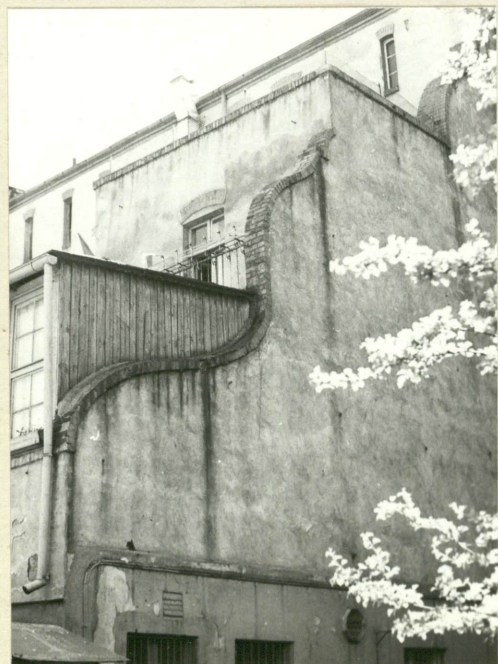
Fot. 7. Fasada - okna I piętra.



Fot. 8. Fragment elewacji tylnej w przyziemiu.



Fot. 9. Elewacja skrzydła tylnego w poziomie I i II p.



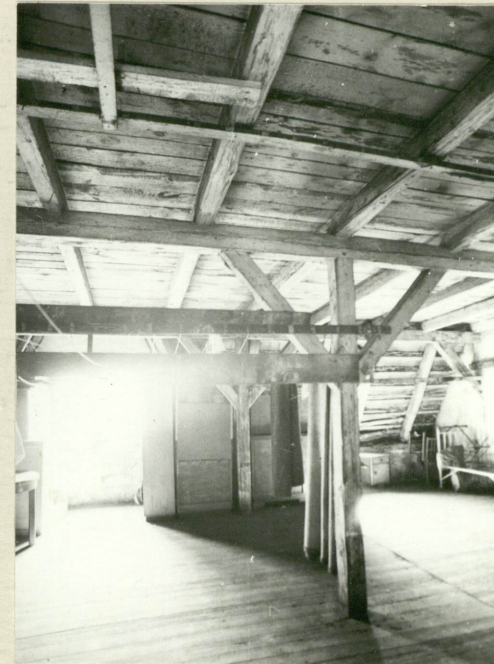
Fot. 10. Fragment elewacji tylnej bocznej skrzydła.



Fot. 11. Wnętrze sieni wejściowej.



Fot. 12. Wnętrze klatki schodowej.



Fot. 13. Więźba dachowa i wnętrze strychove.