

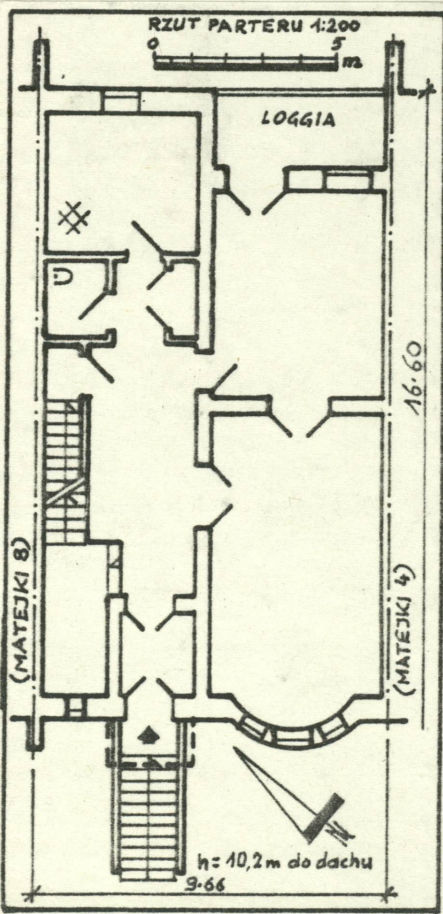
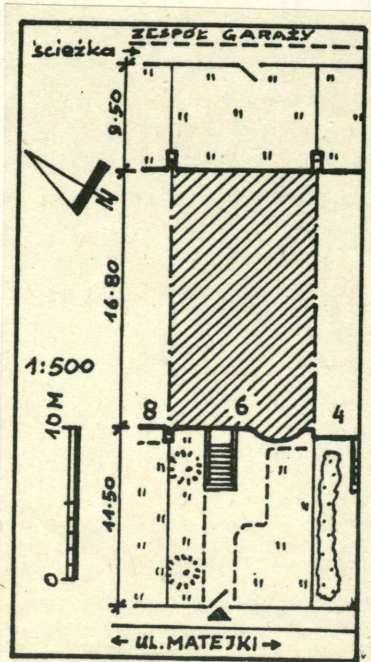
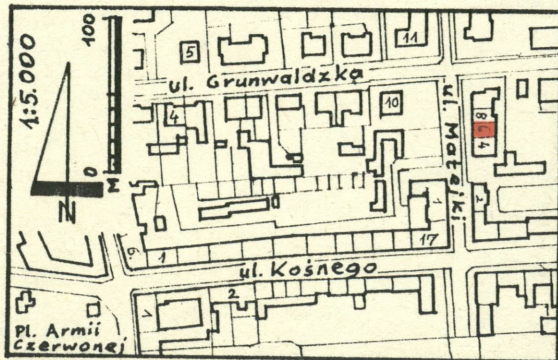
|   |   |   |   |   |   |   |   |   |   |   |   |   |   |   |   |   |   |   |   |   |   |   |   |   |    |
|---|---|---|---|---|---|---|---|---|---|---|---|---|---|---|---|---|---|---|---|---|---|---|---|---|----|
| A | B | C | D | E | F | G | H | I | J | K | L | M | N | O | P | R | S | T | U | V | W | X | Y | Z | Nr |
|---|---|---|---|---|---|---|---|---|---|---|---|---|---|---|---|---|---|---|---|---|---|---|---|---|----|

|           |                    |                   |             |                |       |
|-----------|--------------------|-------------------|-------------|----------------|-------|
| 1. Obiekt | BUDYNEK MIESZKALNY | 2. Czas powstania | ok. 1905 r. | 3. Miejscowość | OPOLE |
|-----------|--------------------|-------------------|-------------|----------------|-------|

|   |               |                                |
|---|---------------|--------------------------------|
| 11. Zdjęcia, rzut, przekrój, sytuacja, orientacja | 4. Adres      | ul. Jana <sup>M</sup> atejki 6 |
|   | ul. nieobecny |                                |



Fot. 1. Fasada /elewacja zachodnia/.



|                                  |             |          |
|----------------------------------|-------------|----------|
| 5. Przynależność administracyjna | województwo | opolskie |
|                                  | gmina       | m. Opole |
| 6. Poprzednie nazwy miejscowości | Oppeln      |          |
| 7. Przynależność administracyjna | 1 VI 1975   |          |
|                                  | województwo | opolskie |
|                                  | powiat      | Opole    |
| 8. Właściciel i jego adres       | [REDACTED]  |          |
| 9. Użytkownik i jego adres       | J. W.       |          |

|                      |    |         |      |            |
|----------------------|----|---------|------|------------|
| 10. Rejestr zabytków | Nr | 2262/91 | data | 1991.03.13 |
|----------------------|----|---------|------|------------|



## 12. Autorzy, historia obiektu, określenie stylu.

Brak danych o autorze i dacie budowy. Budynek powstał około 1905 roku w zespole czterech budynków mieszkalnych ustawionych równolegle w zwartym, wyodrębnionym zespole, stanowiącym jedność kompozycyjną i połączonych utrzymanym w jednym stylu elewacjami.

Niewielki budynek mieszkalny w zespole zabudowy zwartej, o elewacjach utrzymanych w stylu berlińskiej secesji z wykorzystaniem elementów nawiązujących do budownictwa regionalnego.

W-g niesprawdzonych informacji, potwierdzonych jednak układem wnętrza, budynek pierwotnie stanowił jedno mieszkanie. Po 1945 roku prowizorycznie został podzielony na trzy odrębne mieszkania /po jednym na kondygnacji, w tym także piwnice/. Sprzedany obecnemu właścicielowi w 1982 roku pozostaje nadal budynkiem mieszkalnym.

## 13. Opis (sytuacja, materiał i konstrukcja, rzut, bryła, elewacje, wnętrze uprzążenie instalacje)

Niewielki budynek mieszkalny w zespole czterech budynków zwartych, o wyrównanej linii zabudowy, we wschodniej pierzei ul. Jana Matejki w centrum miasta Opola, ok. 500 m na E od Rynku. Dwukondyngacyjny z piwnicami i poddaszem mieszkalnymi, na ogrodzonej ogrodzeniami ze stalowej siatki działce, oddzielony od ulicy niewielkim ogrodem, od tyłu niewielki trawnik. Dostępny od strony zachodniej, tj. od ulicy zamykaną furtką w ogrodzeniu, druga furtka od strony tylnej.

Budynek murowany z cegły i otynkowany. Tynki wewnętrzne gładkie, zewnętrzne ostre /tynk nakrapiany/. Mury i fundamenty ceglane w zaprawie cementowo - wapiennej. W poziomie poddasza niekonstrukcyjne, dekoracyjne układy belek drewnianych naśladowują konstrukcję ryglową /"fachówka"/. Stropy Kleina, nad poddaszem strop drewniany z bali z podsufitką. Podłogi z drewna miękkiego /z desek/, w piwnicach częściowo jastrzych cementowy. Schody zewnętrzne wylewane z betonu cementowego, stopnice z szarego piaskowca, balustrada częściowo ceglana otynkowana, częściowo stalowa kutą. Schody wewnętrzne w klatce schodowej do I p. żelbetowe wylewane, z drewnianymi stopnicami i balustradami, wyżej schody stalowe na belkach stalowych, z drewnianymi stopnicami i drewnianą balustradą. Z poddasza na strych drewniane schody policzkowe bez balustrady. Drzwi drewniane płycinowe, częściowo oszklone. Okna drewniane skrzynkowe podwójne. Dach dwuspadowy w układzie kalenicowym, więźba drewniana kleszczowo - płatwiowa, krycie dachówką ceramiczną karpiówką podwójnie. Od tyłu balkon - loggia, z płyty Kleina, z balustradą pełną, murowaną z cegły i otynkowaną, podparty murowanym z cegły i otynkowanym słupem.

BRYŁA zwarta niesymetryczna. RZUT zwarty niesymetryczny. Budynek na planie prostokąta ryzalitem do tyłu, obejmującym połowę szerokości elewacji, przy nim zadaszony balkon - loggia. Od strony frontowej jednobiegowe schody wyrównawcze do głównego wejścia w wysokim parterze, prowadzącego przez wydzielony przedsionek do sieni z klatką schodową, usytuowanej w lewej osi. Wnętrza dwuosiove o nierównych dwóch traktach. Piwnice wysokie typu suteryna /zagłębione ok. 50 cm od poziomu otoczenia/, w części frontowej mieszkalne /jednoizbowe mieszkanie z sienią wejściową, wydzieloną kuchnią i łazienką/, dostępne wejściem pod schodami wyrównawczymi od zewnątrz.

ELEWACJE otynkowane tynkami ostrymi /nakrapianymi/. Fasada /elewacja zachodnia, od strony ulicy/ niesymetryczna trzyosiowa. Przy osi środkowej z prawej strony elewacji wejście do budynku z zewnętrznymi jednobiegowymi schodami wyrównawczymi, mającymi dekoracyjne balustrady ażurowe, w niższej części ze stalowymi kutymi w secesyjny motyw wici roślinnych balustradami, w górnej części murowane i otynkowane, z arkadkowymi prześwitami. Nad wejściem jednospadowy stalowy daszek podparty z obu stron dekoracyjnymi wspornikami w formie wachlarzowato rozchodzących się wici roślinnych, kutymi ze stali. Z prawej strony wejścia wąskie prostokątne pojedyncze okno, z lewej strony łukowaty wykusz z trójdzielnym oknem, nakryty blaszanym daszkiem naśladowującym fragment bani. W poziomie piętra z prawej strony trójdzielne okno, którego środkowa, szersza część podparta jest reliefową ukośną kratą naśladowującą balustradę balkonu typu "porte fenêtré". Z lewej strony dwa okna. Wszyst-



|   |   |   |  |
|---|---|---|--|
| <p>14. Kubatura</p> <p>6.300 m<sup>3</sup></p> <p>wraz z piwnicami i poddaszem</p>  | <p>15. Powierzchnia użytkowa</p> <p>490 m<sup>2</sup></p> <p>wraz z piwnicami i poddaszem</p> | <p>16. Przeznaczenie pierwotne</p> <p>Budynek mieszkalny.</p>   | <p>17. Urzycowanie obecne</p> <p>Budynek mieszkalny.</p> |
| <p>18. Prace budowlane i konserwatorskie, ich przebieg i dokumentacja</p> <p>Do 1945 r. - Brak danych.</p> <p>1945 - 1980 - kilkakrotnie drobne remonty zabezpieczające.</p> <p>1983 - 1984 - Remont wnętrza, remont pokrycia dachowego.</p> <p>1986 - Remont fasady z wykonaniem nowych tynków</p> |   | <p>19. stan zachowania (fundamenty, ściany zewnętrzne, ściany wewnętrzne, sklepienia, stropy konstrukcje dachowe, pokrycie dachu, wyposażenie i instalacje)</p> <p>Ogólny stan techniczny budynku - bardzo dobry.</p> <p>Budynek w całości użytkowany, konserwowany na bieżąco.</p> <p>Podstawowe elementy konstrukcyjne budynku, tj. mury, stropy, schody, podłogi i posadzki oraz stolarka okienna i drzwiowa - bez widocznych zniszczeń i uszkodzeń.</p> <p>Pokrycie dachowe bez ubytków. Drobne miejscowe uszkodzenia drewnianej więźby dachowej w pomieszczeniach strychowych. Tynki zewnętrzne i wewnętrzne - bez ubytków. Instalacje sprawne.</p> <p>20. Najpilniejsze postulaty konserwatorskie</p> <p>Budynek zasługuje na objęcie go ochroną konserwatorską przez wpisanie do Rejestru Zabytków z uwagi na dekoracyjną bryłę, secesyjny wystrój fasady i wnętrza oraz na udział w szczególnie cennym, wspólnie zaprojektowanym i wybudowanym zespole czterech budynków, z którymi tworzy zwartą kompozycyjnie całość.</p> |  |



21. Akta archiwalne (rodzaj akt, numer i miejsce przechowania)

24. Uwagi różne

25. Opracował

tekst

plany, rysunki

zdjęcia fotogr

imię, nazwisko, data, podpis

mgr inż. Zbigniew M. Łabecki 1990 -10- 1 51

imię, nazwisko, data, podpis

PRACOWNIA

DOKUMENTACH KONSERWATORSKICH

imię, nazwisko, data, podpis

„ANTIQUA“

miejsce przechowania negatywów

41-908 Bytom, ul. Micka Nr 27

Karta po wypełnieniu podlega ochronie na podstawie przepisów prawa autorskiego

22. Bibliografia

26. Adnotacje o inspekcjach, informacje o zmianach (daty, imiona i nazwiska wypełniających)

23. Źródła ikonograficzne i fotografie (rodzaj, miejsca przechowania, sygnatury)

27. Załączniki

1. Wkładka nr 1 - C.d. tekstu z rubr. 13 /opis/, fotografie.
2. Wkładka nr 2 - Fotografie.



1. Miejscowość O P O L E  
ul. Jana Matejki 6

2. Obiekt (nazwa jak w karcie)  
BUDYNEK MIESZKALNY

3. Zawartość wkładki (nazwa obiektu lub materiału uzupełniającego)  
C.d. tekstu z rubr. 13 /opis/, fotografie.



Fot. 2. Elewacja tylna  
/wschodnia/.

kie okna parteru i piętra prostokątne z parapetami z cegły polewanej, ujęte w półopaski wklęsłe. Z prawej strony elewacji, w poziomie poddasza, pojedyncza facjata nakryta dwuspadowym naczółkowym daszkiem. W niej dwudzielne okno o wspólnym zamknięciu od góry łukiem odcinkowym, postawione na lekko wysuniętej przed lico elewacji kratownicy, naśladującej balustradę balkonu. W tym poziomie, okap dachu oraz facjata z dekoracyjnym, niekonstrukcyjnym układem drewnianych belek, naśladujących konstrukcję ryglową, złożony z belek poziomych powiązanych rytmem pionowych słupków i /na facjacie/ skośnych zastrzałów. W połaci dachu, z lewej strony elewacji, niewielka prostokątna lukarna, druga trójkątna, na osi w górnej części dachu. Elewacja tylna niesymetryczna, dwuczęściowa. Lewa część elewacji w silnym ryzalicie z prostokątnymi oknami bez opasek, w przyziemiu dwa, wyżej jedna oś. Część prawa elewacji oddzielona od budynku sąsiedniego silnie wysuniętą ścianką naśladującą skarpe, w górnej części o linii łukowatego spływu, niżej skośną z dwoma uskokami prostymi i jednym profilowanym. Pomiędzy tą ścianką a zryzalitowaną częścią elewacji rozpięty balkon o gładkiej, płytowej balustradzie, nakryty pulpitowym daszkiem, w poziomie wysokiego parteru. W poziomie parteru i przyziemia po dwie osie / w przyziemiu wyjście tylne i jedno okno, w parterze okno i drzwi balkonowe/. W poziomie I piętra na osi tej części elewacji jedno okno zamknięte łukiem obniżonym ujętym w wąską, wklęsłą opaskę. W poziomie poddasza dwudzielne okno flankowane prostokątnymi blendami. Obie części elewacji wieńczy profilowany gzyms koronujący. Na osiach obu części, w okapie dachu niskie prostokątne lukarny.

W budynku zachowane wyposażenie: trzy wielobarwne witraże o secesyjnych motywach kwiatowych, w jednym oknie parteru, oświetlającym klatkę schodową, oraz w bocznych częściach trójdzielnego okna I p. po prawej stronie fasady. W trzech pomieszczeniach parteru i I p. stiukowe rozety wyznaczające środek sufitu, dębowa boazeria w sieni wejściowej oraz skromnie dekorowana klatka schodowa.

Budynek wyposażony w instalację: Elektryczną, gazową, wodociągową i kanalizacyjną. Ogrzewanie wewnątrz piecami.

Wkładkę założył: mgr inż. Zbigniew M. Łabęcki 1990 - 10 - 15

(imię, nazwisko, data)

Miejsce przechowywania negatywów: PRACOWNIA DOKUMENTACJI KONSERWATORSKICH

OZGraf. Z.P. Ostróda zam. 699 nakł. 23.600

„ANTIQUA”  
41-908 Bytom, ul. Nickla Nr 27

Wzór ODZ 1978 r.





Fot. 3. Fasada - lewa strona w poziomie zwieńczenia.



Fot. 4. Okno z lewej strony w poziomie I piętra z witrażami w częściach bocznych.



Fot. 5. Wejście do budynku ze schodami wyrównawczymi. Widoczne wejście do mieszkania w przyziemiu.



Fot. 6. Balustrady schodów przed wejściem do budynku.



1. Miejscowość O P O L E  
ul. Jana Matejki 6

2. Obiekt (nazwa jak w karcie)  
BUDYNEK MIESZKALNY

3. Zawartość wkładki (nazwa obiektu lub materiału uzupełniającego)  
Fotografie.



Fot. 7. Dekoracja reliefowa w poziomie I piętra fasady.



Fot. 8. Daszek nad wejściem do budynku w fasadzie z dekoracyjnymi wspornikami.



Fot. 9. Wykusze w parterze fasady.

Wkładkę założył: mgr inż. Zbigniew M. Łabęcki 1990 -10- 1 51  
(imię, nazwisko, data)

Miejsce przechowywania negatywów: PRACOWNIA DOKUMENTACJI KONSERWATORSKICH

OZGraf. Z.P. Ostróda zam. 699 nakł. 23.680

„ANTIQUA”  
41-908 Bytom, ul. Nickla Nr 27





Fot. 10. Fragment elewacji tylnej  
/wschodniej/ w poziomie zwień-  
czenia.



Fot. 11. Lewa strona elewacji  
tylnej /wschodniej/  
w poziomie przyziemia  
i parteru.