

1. Obiekt

BUDYNEK MIESZKALNY

2. Czas powstania

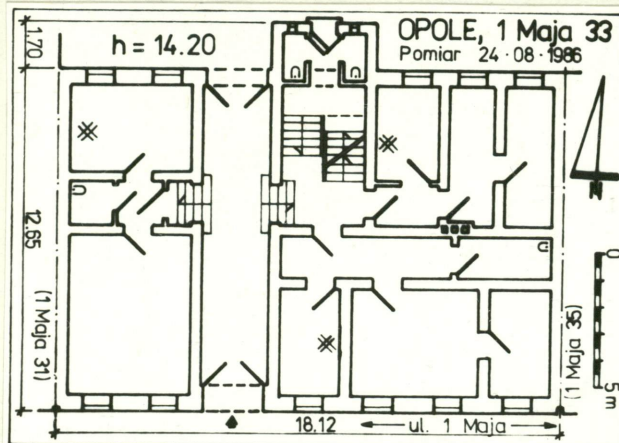
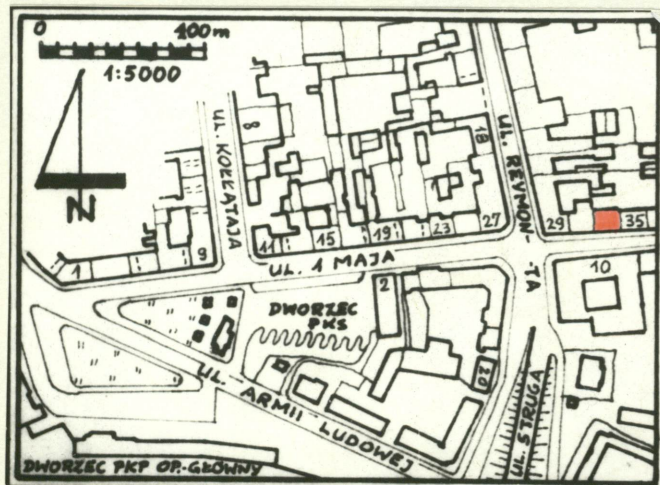
ok. 1900 r.

3. Miejscowość

O P O L E

nr hipoteczny .....

11. Zdjęcia, plan sytuacyjny, rzuty



Rzut parteru.



Fasada / elewacja południowa/.

Elewacja  
tylna  
/północ-  
na/.



4. Adres

ul. 1 Maja 33

nr hipoteczny .....

5. Przynależność administracyjna

województwo opolskie

gmina

m. Opole

6. Poprzednie nazwy miejscowości

Opole

Oppeln

7. Przynależność administracyjna  
przed 1.VI.1975

województwo opolskie

powiat

m. Opole

8. Właściciel i jego adres

Rejonowe Przedsiębiorstwo Gospod.  
Komunalnej i Mieszkaniowej

OPOLE, ul. Oleska 31

9. Użytkownik i jego adres

Zakład Gospodarki Mieszkaniowej  
"Śródmieście"

OPOLE, Mały Rynek 14

10. Rejestr zabytków

Nr Ks. A. I. III - 2143/84 data 1987-09-15

autor zdjęć Z. Łabecki  
data wykonania 24.08.1986  
miejsce przechowywania negatywów

mgr inż. Zbigniew Łabecki  
ZPAF AFIAP  
ul. Grabiszyńska 164 29  
53 437 WROCLAW



12. Autorzy, historia obiektu, określenia stylu.

Brak danych o autorze i dacie budowy. Budynek powstał ok. 1900 r. jako kamienica czynszowa mieszkalna i tę funkcję pełni do chwili obecnej.

Typowy dla okresu powstania budynek miejski z wystrojem fasady w stylu neoklasycyzmu, o niestylowej bryle wtopionej w zabudowę szeregową.

13. Opis (sytuacja, materiał i konstrukcja, rzut, bryła, elewacje, dach, wnętrze wyposażenie, instalacje)

Budynek w całości mieszkalny, trzykondygnacyjny z poddaszem częściowo mieszkalnym, podpiwniczony w całości. Szeregowy w zabudowie zwartej o wyrównanej linii zabudowy, usytuowany w północnej pierzei ul. 1 Maja, ok. 200 m na E od dworca PKS.

Konstrukcja: Budynek w całości murowany z cegły i otynkowany. Stropy nad piwnicami i bramą przejazdową w parterze ceglane odcinkowe na belkach stalowych, pozostałe drewniane listwowe cięte. Schody w sieni i w klatce schodowej ceglane na belkach stalowych, stopnice i balustrady drewniane. Spoczniki ceglane odcinkowe na belkach stalowych. Schody do piwnic ceglane ze stopnicami z jastrychu cementowego. Okna drewniane skrzynkowe podwójne. Drzwi drewniane płycinowe i gładkie /w części mieszkań/. Posadzki w piwnicach i bramie przejazdowej z jastrychu cementowego, w sieni z klatką schodową /spoczniki/ oraz w mieszkaniach podłogi z drewna miękkiego /z desek/. Dach pulpitowy, więźba drewniana, krycie papą bitumiczną na deskowaniu.

Opis: Bryła zwarta symetryczna. Rzut zwarty symetryczny. Budynek w całości mieszkalny, wnętrza w układzie trójtraktowym, podział wewnątrz niesymetryczny. W parterze na osi od tyłu budynku zbudowanego na planie prostokąta znajduje się w silnym ryzalicie klatka schodowa dwubiegowa ze spocznikami, na których znajdują się dwa pionowe sanitariaty, dostępna z bramy przejazdowej /znajdującej się nie na osi/ wyrównawczymi schodkami, które uzupełniają przeciwległe wyrównawcze schodki do jednego mieszkania w parterze. Pozostałe mieszkania dostępne z klatki schodowej. Podział wewnątrz częściowo zaburzony dodatkowymi ściankami działowymi.

Wystrój: Fasada siedmioosiowa, powyżej parteru symetryczna, z silnie zaakcentowanymi podziałami poziomymi profilowanymi gzymsami i poziomym boniowaniem na wysokości okien parteru. Nie na osi brama przejazdowa stanowiąca równocześnie wejście do budynku, przesklepiona odcinkowo. Pozostałe otwory prostokątne. Cokoł gładki z okierkami piwnicznymi na osiach. Okna parteru, pięter i poddasza postawione na wąskich gzymsach. Okna parteru nakrywa szerszy gzyms międzykondygnacyjny, okna I piętra trójkątne obdasznice o kształcie frontonów, okna II piętra proste obdasznice w postaci odcinków gzymsu. Obdasznice podpierają płytkie wolutowe wsporniki z palmetami. Pod oknami I p. prostokątne wąskie płyciny wypełnia reliefowa dekoracja geometryczna. Okna parteru i poddasza w wąskich nieprofilowanych opaskach, okna pięter w szerszych opaskach profilowanych. Całość dekoracji w tynku. Elewacja tylna otynkowana gładko, bez ozdób.

Wyposażenie: W budynku brak dekoracyjnych elementów wyposażenia architektonicznego.

Budynek posiada instalacje: elektryczną, gazową, wodociągową i kanalizacyjną. Ogrzewanie wewnątrz piecami.



14. Kubatura 2.434 m <sup>3</sup>	15. Powierzchnia użytkowa 716 m <sup>2</sup>	16. Przeznaczenie pierwotne Mieszkalna kamienica czynszowa	17. Użytkowanie obecne Mieszkalna kamienica czynszowa.
--------------------------------------	---	---	---

18. Prace budowlane i konserwatorskie, ich przebieg i dokumentacja

Brak danych o pracach do 1945 r.  
1948, 1959, 1979 - Bieżące naprawy dachu.  
1974 - Remont wnętrza z wprowadzeniem nowych podziałów ściankami działowymi z cegły

19. Stan zachowania (fundamenty, ściany zewnętrzne, ściany wewnętrzne, sklepienia, stropy, konstrukcje dachowe, pokrycie dachu, wyposażenie i instalacje)

Ogólny stan techniczny budynku - zadawalający.

Znaczne zniszczenia stopnic i balustrad schodów w klatce schodowej. Bardzo duże zniszczenia i ubytki tynków wewnętrznych w piwnicach. Drewniana więźba dachowa posiada liczne zniszczenia i ubytki spowodowane przez wilgoć i owady. Duże ubytki i zniszczenia podłóg w pomieszczeniach strychowych poddasza. Miejscowe zniszczenia i ubytki tynków zewnętrznych w przyziemiu, szczególnie w fasadzie. Budynek w całości zamieszkały, jednak w pomieszczeniach ogólnych /piwnice, strychy i klatka schodowa/ znacznie zaniedbany. Widoczny brak bieżącej konserwacji.

20. Najpilniejsze postulaty konserwatorskie

Zawilgocenie piwnic wskazuje na brak izolacji poziomej. W związku z tym niezbędnym jest zabezpieczenie piwnic przed wilgocią i wykonanie w piwnicach nowych tynków wewnętrznych. Drewniana więźba dachowa winna zostać zabezpieczona preparatem przeciw owadom, powodującym postępujące niszczenie konstrukcji dachu.



21. Akta archiwalne (rodzaj akt, numer i miejsce przechowywania)

22. Bibliografia

23. Źródła ikonograficzne i fotografie (rodzaj, miejsce przechowywania, sygnatury)

24. Uwagi różne

Załączniki: 1. Wkładka nr 1 /fotografie/.

Karta podlega ochronie na podstawie Prawa Autorskiego.

25. Wypełnił

Zbigniew Łabęcki

1986.08.24

26. Sprawdził



1. Miejscowość OPOLE  
ul. 1 Maja 33

2. Obiekt (nazwa jak w karcie)  
Budynek mieszkalny.

3. Zawartość wkładki (nazwa obiektu lub materiału uzupełniającego)  
Fotografie.



Fasada - okno I piętra.



Fasada - część lewa w poziomie I i II piętra.



Fasada - głębokości gzymsów, obdaszniki i gzymsu wieńczącego.



Fasada - fragment zwieńczenia.



Fasada - brama wejściowa.

Wkładkę założył: 1986.08.24

(Imię, nazwisko, data)

Miejsce przechowywania negatywów:

Jedn. Wyd. Akcyd. Olsztyn zam. 1299/S/78  
OZGrał. ZP. Ostróda zam. 1040 n. 20000

mgr inż. Zdzisław Łabęcki  
ZPAF AFIAP  
ul. Górczyska 154/29  
53-607 Ostróda

Wzór ODZ 1978 r.