

BUDYNEK MIESZKALNY

3 Miejscowość

ok. 1900 r.

O P O L E

Fot. 1.
Widok ogólny
od strony ulicy
/fasada/.

4 Adres

ul. Książąt Opolskich 36^b
nr biopieczni:

5 Przynależność administracyjna

województwo opolskie

gmina m. Opole.

6 Poprzednie nazwy miejscowości

Oppeln

7. Przynależność administracyjna
I VI 1975

województwo opolskie

powiat _____ Opole

8 Właściciel i jego adres

Miejskie Przedsiębiorstwo Gospo-
darki Komunalnej i Mieszkaniowej
OPOLE, ul. Budowlanych 4

9 Użytkownik i jego adres

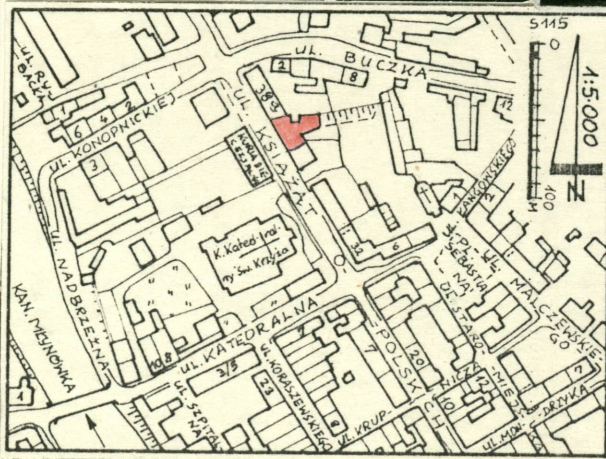
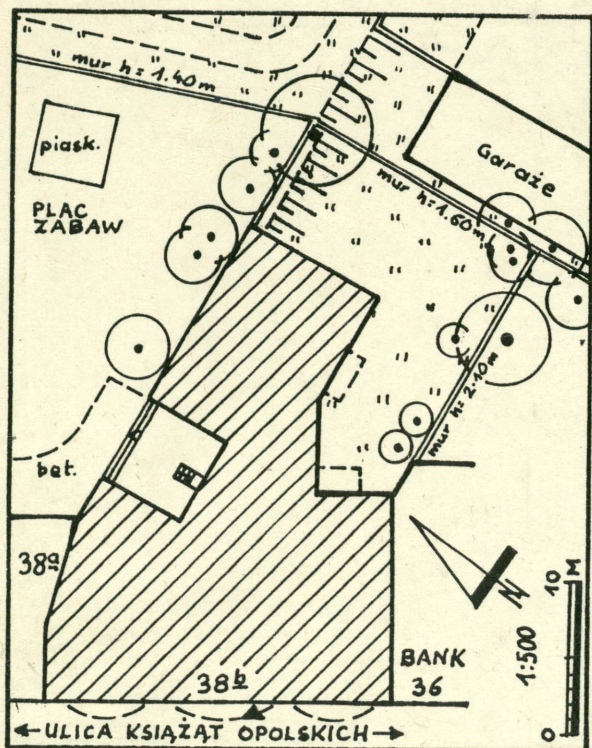
j.w. Zakład Gospodarki
Mieszkaniowej Nr 2
OPOLE, Mały Rynek 14

10. Rejestr zabytków

Nr 2246/90 date 03.01.1991



Fot. 2. Elewacja tylna od strony zachodniej.



12. Autorzy, historia obiektu, określenie stylu.

Brak danych o autorze i dacie budowy. Budynek powstał ok. 1900 r. co ustalono na podstawie analizy stylowej i budowlanej.

Silnie rozbudowana w głąb działki kamienica czynszowa o dekoracyjnej fasadzie utrzymanej w stylu spokojnej secesji z wykorzystaniem elementów klasycystycznych.

13. Opis (sytuacja, materiał i konstrukcja, rzut, bryła, elewacje, wnętrze, wyposażenie instalacje)

Trzykondygnacyjna kamienica mieszkalna z poddaszem częściowo mieszkalnym, podpiwniczona w całości. W zwartej zabudowie szeregowej wschodniej pierzei ulicy Książąt Opolskich, ok. 150 m na N od Rynku, w centrum miasta Opola. Budynek rozbudowany w głąb działki jedną oficyną usytuowaną skośnie do budynku frontowego, otoczony w części tylnej /oficyna/ częściowo ogrodzoną małą działką przebiegającą skośnie do ulicy /co narzuciło kształt zabudowy/. Od tyłu budynku 11 niewielkich drzew /wyłącznie liściastych/ i trawnik otoczony murami.

Konstrukcja: Budynek murowany z cegły i otynkowany. Stropy drewniane listwowe ciche, nad piwnicami Kleina i ceglane odcinkowe oparte na murach, nad poddaszem stropy drewniane z bali z podsufitką. Schody stalowe na belkach stalowych, stopnice i balustrady tralkowe drewniane, do piwnicy ceglane z drewnianymi stopnicami, zewnętrzne /od tyłu budynku/ stalowe. Mury z cegły, fundamenty ceglane, tyniki gładkie cementowo - wapienne. Okna drewniane skrzynkowe podwójne. Drzwi drewniane płycinowe częściowo oszklone oraz drewniane gładkie. Podłogi z drewna miękkiego /z desek/, w sieni wejściowej jastrych cementowy oraz płytki ceramiczne jednobarwne /białe/, w piwnicach jastrych cementowy. Balkony /od tyłu budynku/ z płyt Kleina ze stalowymi balustradami z prętów. Dach dwuspadowy mansardowy w układzie kalenicowym, więźba drewniana mansardowa, krycie dachówką ceramiczną karpiówką podwójnie.

Bryła rozczłonkowana niesymetryczna, rzut rozczłonkowany niesymetryczny. Część frontowa trzytraktowa o sześciu /na piętrach pięciu/ osiach wewnątrz łączy się ze skośną oficyną na planie litery "L", dwutraktową o trzech osiach wewnątrz. Przy osi budynku sień wejściowa z zabiegową klatką schodową z tylnym wyjściem na małe prostokątne podwórko zawarte pomiędzy budynkiem frontowym a oficyną. Od tyłu oficyny trawiaste podwórko dostępne wyjściem w poziomie piwnic, przy nim dwa pionowe balkony. Całość budynku wyłącznie mieszkalna.

Elewacje otynkowane tynkami gładkimi. Wystrój fasady w tynku i częściowo w stiuku. Fasada powyżej parteru symetryczna, trzyczęściowa, o silnie zaakcentowanych podziałach poziomych /gzymsami/ i pionowych /osie części bocznych, wykusze oraz pasy boniowania flankujące część środkową/. Części boczne czteroosiowe z łukowatymi wykuszami II piętra nakryte balkonami o blaszanych, pełnych balustradach naśladowających zadaszenia. Część środkowa o niewyznaczonych osiach /w parterze dwie, na I p. wykusz, II p. trzy osie i w poddaszu cztery/. W przyziemiu części środkowej wejście do budynku przesklepione łukiem koszowym i nakryte płytką obdasznicą z prpfilowanego gzymsu, zbudowaną z łuków wklęsło-wypukłych, pod nią ozdobny kartusz ze wstęgami i reliefowym numerem budynku, przecinającą prostokątne nadświetle. Wszystkie pozostałe otwory fasady prostokątne. Przy wejściu w części środkowej jedno okno w szerokiej bezprofilowej opasce. Całość części środkowej otynkowana tynkiem ostrym /narzucanym/ i flankowana pasami gładkiego poziomego boniowania w tynku. W poziomie I p. łukowaty trójokienny wykusz nakryty balkonem II p. ze stalową ażurową balustradą z prętów. W II p. trzy okna /środkowe szersze/ ujęte w szerokie, bezprofilowe opaski z reliefowymi girlandami i wolutami w części gór-

c.d na wkładce Nr 1 - Załącznik Nr 1.

14. Kubatura

ok. 6.800 m³
bez strychu i piwnic.

15. Powierzchnia użytkowa

ok. 1400 m²
bez strychu i piwnic.

16. Przeznaczenie pierwotne

Czynszowa kamienica mieszk.

17. Urzycowanie obecne

Czynszowa kamienica mieszk.

18. Prace budowlane i konserwatorskie, ich przebieg i dokumentacja

Do 1945 r. - Brak danych.

Po 1945 r. - Kilkakrotne remonty pokrycia dachowego.

1969 r. - Uzupełnienie ubytków tynków zewnętrznych na fasadzie.

19. stan zachowania (fundamenty, ściany zewnętrzne, ściany wewnętrzne, sklepienia, stropy, konstrukcje dachowe, pokrycie dachu, wyposażenie i instalacje)

Ogólny stan techniczny budynku - zadowalający.

Podstawowe elementy konstrukcyjne, tj. mury, fundamenty, stropy, i schody oraz pokrycie dachowe - bez widocznych zniszczeń lub uszkodzeń. Liczne ubytki i zniszczenia tynków zewnętrznych, szczególnie na elewacjach tylnej i oficyny. Rozległe ubytki i zniszczenia tynków wewnętrznych w piwnicach i pomieszczeniach strychowych. Liczne, drobne ubytki i uszkodzenia drewnianych podłóg oraz drewnianych stopnic schodów w klatce schodowej. Drobne ubytki oraz spękania cementowych posadzek w piwnicach. Liczne drobne, miejscowe uszkodzenia drewnianej więźby dachowej, ślady owadów. Instalacje bez widocznych braków czy uszkodzeń. W przyziemiu widoczne ślady zawilgocenia murów, zachodzi podejrzenie zakażenia grzybem domowym.

20. Najpilniejsze postulaty konserwatorskie

Budynek zasługuje na objęcie go ochroną konserwatorską przez wpisanie do Rejestru Zabytków wojew. opolskiego, z uwagi na efektowną bryłę i dekoracyjną fasadę utrzymaną w nielicznie reprezentowanej w Opolu secesji.

Konieczne przeprowadzenie ekspertyzy mykologicznej, z uwagi na podejrzenie zakażenia murów budynku grzybem domowym. Niezbędne uzupełnienie ubytków tynków zewnętrznych na elewacjach tylnych oraz wewnętrznych w piwnicach i strychu.

21. Akta archiwalne (rodzaj akt, numer i miejsce przechowania)

Nie odnaleziono.

22. Bibliografia

Nie odnaleziono.

23. Źródła ikonograficzne i fotografia (rodzaj, miejsca przechowania, signatury)

Nie odnaleziono.

24. Uwagi różne

25. Opracował

tekst

plany, rysunki

zdjęcia fotogr

imię, nazwisko, data, podpis

mgr inż. Zbigniew M. Łabęcki 1990 - 07 - 1

imię, nazwisko, data, podpis

PRACOWNIA
DOKUMENTACJI KONSERWATORSKICH

imię, nazwisko, data, podpis

„ANTIQUA”

miejsce przechowania negatywów

41-900 Bytom, ul. Micka Nr 27

Karta po wypełnieniu podlega ochronie na podstawie przepisów prawa autorskiego

26. Adnotacje o inspekcjach, informacje o zmianach (daty, imiona i nazwiska wypełniających)

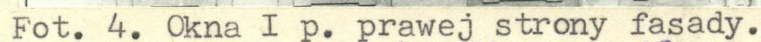
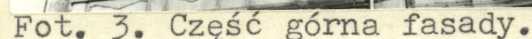
27. Załączniki

1. Wkładka Nr 1 - C.d. tekstu z rubr. 13, rzut, fotografie.
2. " Nr 2 - Fotografie.

3. Zawartość wkładki (nazwa obiektu lub materiału uzupełniającego)

BUDYNEK MIESZKALNY

C.d. tekstu z rubr. 13, rzut, fotografie.



mgr inż. Zbigniew M. Łabęcki 1990-07-14

(imię, nazwisko, data)

Miejsce przechowywania negatywów: **PRACOWNIA DOKUMENTACJI KONSERWATORSKICH**

OZGraf. Z.P. Ostróda zam. 699 nakł. 23.600

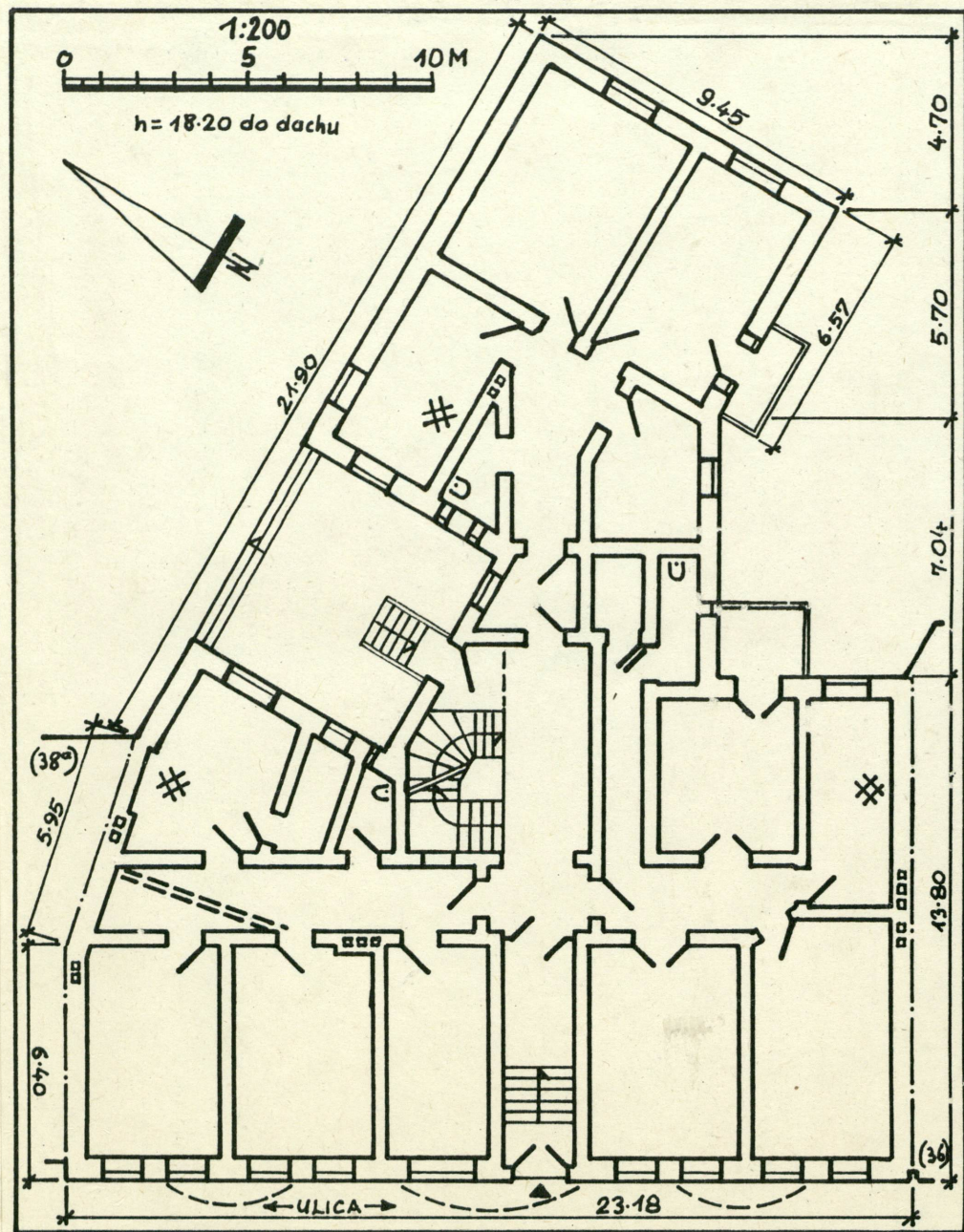
„ANTIQUA“
41-908 Bytom, ul. Nickla Nr 27

C.d tekstu z rubr. 13:

nej. Całość części środkowej wieńczy szeroki, silny szczyt zbudowany z łuku pełnego postawionego na esowatych spływach. Części boczne fasady, symetryczne czteroosiowe, o bliźniaczym wystroju. Parter na gładkim cokole poziomo boniowany w tynku, nakryty płytkim gzymsem międzykondygnacyjnym. Okna I piętra w szerokich, bezprofilowych opaskach ozdobionych w górnych częściach reliefowymi girlandami i wolutowo zwiniętymi wstęgami. W poziomie II piętra łukowate wykusze trzy okienne, na osiach dwóch środkowych okien, nakryte pełnymi blaszanymi balustradami balkonów poddasza, naśladowymi mansardowe zadaszenia. Całość wieńczy płytki gzymś koronujący, nad którym, na szerokości wykuszy znajdują się prostokątne facjaty. Dach mansardowy, zamykają z boków ścianki attykowe zwieńczone profilami z łuków wklęsło-wypukłych. Elewacje tylne i oficyny gładkie, bez dekoracji. Okna klatki schodowej od strony północnej /od strony wewnętrznego podwórka/ w poziomie I i II p. schodkowate, przesklepione łukami pełnymi. Pozostałe otwory prostokątne, bez opasek. Od strony południowej elewację oficyny wieńczy wysoki szczyt z jednym owalnym oknem strychowym, zbudowany z łuków odciętych wklęsło-wypukłych. Dwa piony płytowych balkonów posiadających proste stalowe balustrady z prętów. Elewacje tylne i oficyny zróżnicowane podziałem na osie: wewnętrzne podwórko od strony północnej otaczają elewacje dwuosiowe, północna elewacja oficyny z jedną osią okien i dwoma oknami poddasza, zwieńczona trójkątnym szczytem. Elewacja wschodnia /tylna/ oficyny dwuosiowa o szerokich, trójdzielnym oknach, elewacja południowa oficyny trzyosiowa załamana, elewacja tylna członu frontowego od strony południowej dwuosiowa z pionem balkonów, nad nią w połaci dachu jedna prostokątna facjata.

Wypozażenie wnętrza: W sieni wejściowej geometryczna stiukowa dekoracja górnej części ścian i stropu. Dekoracyjne stalowe ażurowe biegi schodów z drewnianymi tralkowymi balustradami w klatce schodowej. Skromna stiukowa dekoracja ~~Wzór ODZ 1973 r.~~ ~~xxxxxxxxxxxx~~ stropów w mieszkaniach I piętra i jednym parteru.

Budynek wyposażony w instalacje: elektryczną, gazową, wodociagową i kanalizacyjną. Ogrzewanie wewnątrz piecami, w części mieszkań centralne etażowe.



Fot. 5. Szczyt nad środkiem fasady.



Fot. 6. Wykus II piętra z prawej strony fasady.



Fot. 7. Wykus II piętra z lewej strony fasady.

1. Miejscowość O P O L E

2. Obiekt (nazwa jak w karcie)

3. Zawartość wkładki (nazwa obiektu lub materiału uzupełniającego)

ul. Książąt Opolskich 36^b

BUDYNEK MIESZKALNY

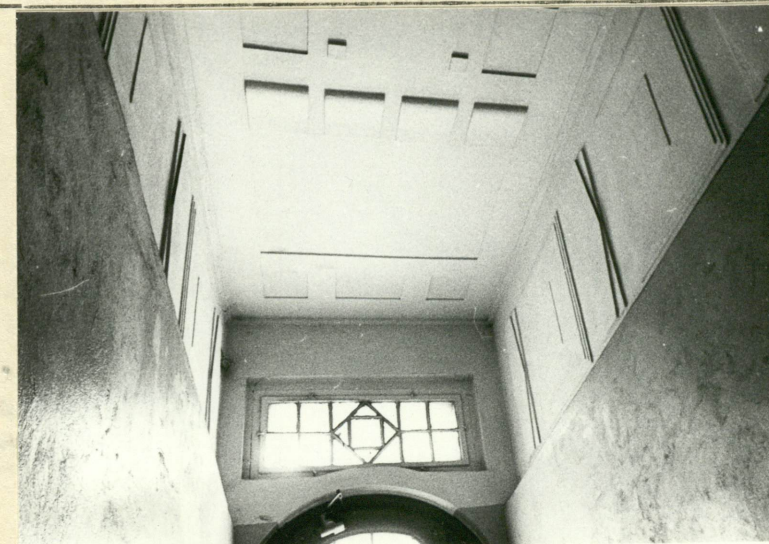
Fotografie.



Fot. 8. Wykusze I piętra w środkowej części fasady.



Fot. 9. Wejście do budynku od ulicy /w fasadzie/.



Fot. 10. Dekoracja górnych partii ścian oraz stropu w sieni wejściowej.



Fot. 11. Fragment wnętrza strychu z widoczną więźbą dachową.

Wkładkę założył: mgr inż. Zbigniew M. Łabęcki 1990-07-14

(imię, nazwisko, data)

Miejsce przechowywania negatywów: PRACOWNIA DOKUMENTACJI KONSERWATORSKICH „ANTIQUA“

OZGraf. Z.P. Ostróda zam. 699 nakł. 23.600

41-908 Bytom, ul. Nickla Nr 27



Fot. 12. Fragment klatki schodowej w poziomie I piętra.



Fot. 13. Elewacja tylna oficyny od strony zachodniej.



Fot. 14. Elewacja oficyny od strony północnej.



Fot. 15. Wewnętrzne podwórko od strony północnej pomiędzy budynkiem a oficyną.