

1. Obiekt

BUDYNEK MIESZKALNY

2. Czas powstania

ok. 1900 r.

3. Miejscowość

OPOLE

nr hipoteczny

(zmiana nazwy ulicy)

11. Zdjęc.a, plan sytuacyjny

Fot. 1.
Widok
ogólny
fasady.

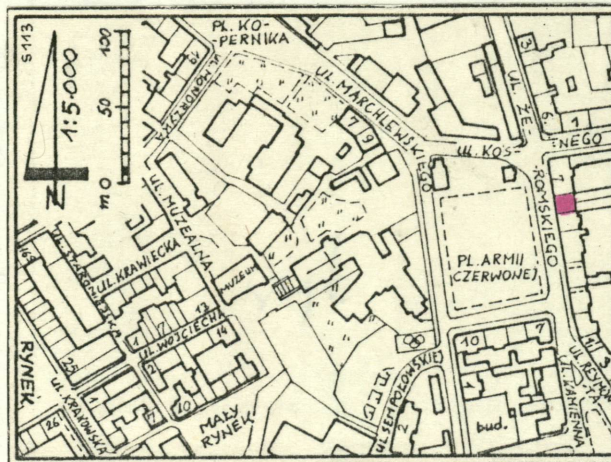
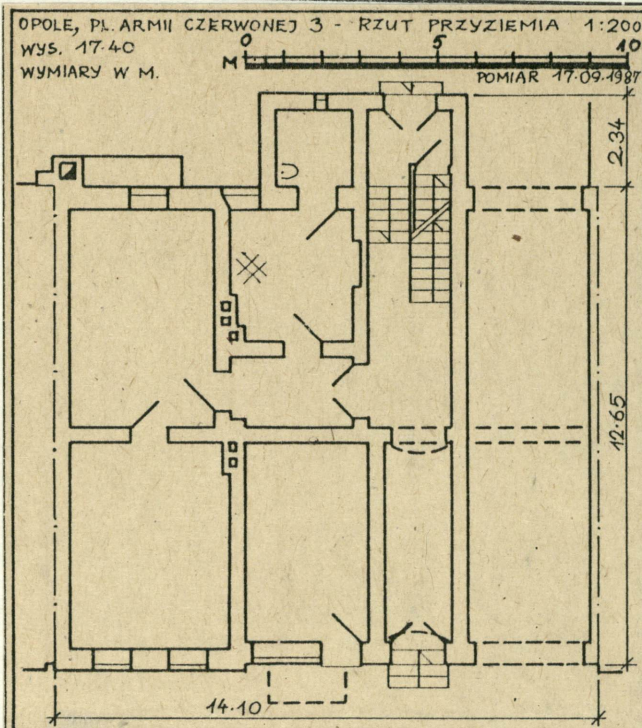


Fot. 2.
Elevacja
tylna.



autor zdjęć mgr inż. Zbigniew Łabęcki
data wykonania 1987.09.21
miejsce przechowywania negatywów

mgr inż. Zbigniew Łabęcki
ZPAF AFIAP
ul. Grabiszyńska 164.20
53-437 WROCLAW



4. Adres

Plac Kopernika 3
d. Plac Armii Czerwonej 3

nr hipoteczny

5. Przynależność administracyjna

województwo opolskie

gmina m. Opole

6. Poprzednie nazwy miejscowości

Oppeln

7. Przynależność administracyjna
przed 1.VI.1975

województwo opolskie

powiat Opole

8. Właściciel i jego adres

Miejskie Przedsiębiorstwo Gospo-
darki Komunalnej i Mieszkaniowej
OPOLE, ul. Budowlanych 4

9. Użytkownik i jego adres

J.W. Zakład Gospodarki Mieszka-
niowej Nr 2
OPOLE, Mały Rynek 14

10. Rejestr zabytków

Nr 2210/90 data 20.03.90

12. Autorzy, historia obiektu, określenia stylu.

Brak danych o autorze i dacie budowy.

Budynek powstał ok. 1900 r., na co wskazują użyte techniki budowlane oraz dekoracja fasady, powyżej parteru zachowana w pierwotnym stanie.

Budynek o mało wyróżniającej się bryle, stanowi typowy przykład kamienicy czynszowej, z dekoracją fasady w stylu neoklasycyzmu z elementami spokojnego, tzw. śląskiego baroku klasycyzującego.

13. Opis (sytuacja, materiał i konstrukcja, rzut, bryła, elewacje, dach, wnętrze wyposażenie, instalacje)

Budynek trzykondygnacyjny z poddaszem częściowo mieszkalnym /w trakcie frontowym/, podpiwniczony w ok. 80 % /bez obszaru pod bramą przejazdową/. Szeregowy w zabudowie zwartej o wyrównanej linii zabudowy, w E pierzei Placu Armii Czerwonej, ok. 500 m na E od Rynku w linii prostej.

Budynek murowany z cegły i otynkowany. Stropy nad piwnicami, bramą przejazdową i sienią w parterze oraz spoczniki klatki schodowej odcinkowe na belkach stalowych, pozostałe drewniane z bali. Posażki w piwnicach i bramie przejazdowej z jastrychu cementowego, w lokalu sklepowym i w sieni z płytek ceramicznych, pozostałe z drewna miękkiego /z desek/. Schody ceglane, stopnice i balustrady drewniane, schody do piwnicy założone jastrychem cementowym. Okna drewniane skrzynkowe podwójne, w lokalu sklepowym witryna stalowa krosnowa pojedyncza. Drzwi drewniane płycinowe, w mieszkaniach częściowo oszkłone. Dach pulpitowy, więźba drewniana, krycie papą bitumiczną na deskowaniu.

Bryła zwarta symetryczna. Rzut zwarty niesymetryczny. Budynek dwutraktowy o czterech niesymetrycznych osiach wewnątrz, zbudowany na planie prostokąta z silnym ryzalitem klatki schodowej i pionu sanitariatów od tyłu. W parterze z lewej strony budynku brama przejazdowa, przy niej, równolegle sień przelotowa z dwubiegową ze spocznikami klatką schodową. Przy sieni w parterze jeden lokal sklepowy, pozostałe wnętrza w całości mieszkalne.

Fasada dwuczęściowa pięcioosiowa, niesymetryczna, w parterze otynkowana tynkiem gładkim, wyżej z czerwonej cegły licówki z dekoracją w całości z tynku. Dwie osie z prawej strony fasady w płytkim ryzalicie powyżej parteru wyznaczonym pionowymi pasami boniowania w tynku. Silnie zaakcentowane podziały horyzontalne gzymsami podokiennymi i międzykondygnacyjnym nad parterem oraz gładkimi poziomymi pasami tynku w poziomach okien I i II p. W I p. na osi środkowej niewielki płytowy balkon podparty dwoma masywnymi wspornikami ozdobionymi reliefową dekoracją o motywach wolut i liści akantu, osłonięty wybrzuszoną w dolnej części ażurową balustradą ze stalowych prętów o motywie skośnej kraty. Okna trzech osi /środkowej i z lewej strony fasady/ w profilowanych, uszatyh opaskach, w poziomie I p. osłonięte trójkątnymi obdasznicami w postaci niskich frontonów podpartych niewielkimi wspornikami ozdobionymi reliefową dekoracją w liście akantu. Okna II p. posiadają obdasznice półkoliste, wypełnione motywami muszlowymi o układzie promienistym, pod-

14. Kubatura 3.222 m ³	15. Powierzchnia użytkowa 696 m ²	16. Przeznaczenie pierwotne Budynek mieszkalny.	17. Użytkowanie obecne Budynek mieszkalny.
18. Prace budowlane i konserwatorskie, ich przebieg i dokumentacja Do 1945 r. - Brak danych. 1962 - Naprawa dachu z wymianą pokrycia. 1977 - Remont fasady, otynkowanie gładko fasady w parterze z usunięciem pierwotnej dekoracji, uzupełnienie ubytków wystroju powyżej parteru. Otynkowanie gładko elewacji tylnej. Naprawa pokrycia dachowego.		19. Stan zachowania (fundamenty, ściany zewnętrzne, ściany wewnętrzne, sklepienia, stropy, konstrukcje dachowe, pokrycie dachu, wyposażenie i instalacje) Ogólny stan techniczny budynku - zadowalający. Brak widocznych zniszczeń lub uszkodzeń podstawowych elementów konstrukcyjnych. Nieszczelne pokrycie dachowe powoduje przecieki wody opadowej do wnętrza. Drewniana więźba dachowa posiada liczne, płytkie ubytki i zniszczenia spowodowane przez wilgoc i owady. Liczne, znaczne ubytki tynków wewnętrznych w piwnicach. Zachodzi podejrzenie zakażenia grzybem domowym. W klatce schodowej liczne drobne ubytki i zniszczenia drewnianych balustrad i stopnic. Drobne, miejscowe ubytki i zniszczenia elementów dekoracji fasady, szczególnie w poziomie zwieńczenia. Budynek w całości użytkowany, jednak w częściach ogólnych /brama przejazdowa, sień z klatką schodową, piwnice oraz strychy/ zaniedbany, pozbawiony bieżącej konserwacji.	
20. Najpilniejsze postulaty konserwatorskie Niezbędnym jest przeprowadzenie analizy mykologicznej /zachodzi podejrzenie zakażenia murów w przyziemiu grzybem domowym/ i ew. podjęcie odpowiednich działań dla usunięcia skutków. Konieczna naprawa pokrycia dachowego. Budynek zasługuje na objęcie go ochroną konserwatorską przez wpisanie do Rejestru Zabytków, z uwagi na dekoracyjną fasadę oraz usytuowanie budynku w silnie eksponowanym punkcie miasta, przez co stanowi ważny element krajobrazu miejskiego Opola.			

21. Akta archiwalne (rodzaj akt, numer i miejsce przechowywania)

22. Bibliografia

23. Źródła ikonograficzne i fotografie (rodzaj, miejsce przechowywania, sygnatury)

24. Uwagi różne

Załączniki: 1. Wkładka nr 1 - C.d. tekstu z rubryki 13,
fotografie.

Karta podlega ochronie na podstawie Prawa Autorskiego.

25. Wypełnił 15.05.1988

26. Sprawdził



mgr inż. Zbigniew Łobęcki
ZPAF AFIAP
ul. Grabiszyńska 164/29
53-437 WROCLAW

1. Miejscowość O P O L E

Plac Armii Czerwonej 3

2. Obiekt (nazwa jak w karcie)

BUDYNEK MIESZKALNY.

3. Zawartość wkładki (nazwa obiektu lub materiału uzupełniającego)

C.d. tekstu z rubr. 13, fotografie.

/c.d. tekstu z rubr. 13:/

parte parami wsporników identycznych, jak wsporniki obdasznic I p. Wystrój dwóch osi w płytkim ryzalicie z lewej strony fasady jest odmienny. Okna bez opasek flankowane są kaneluowanymi rzymsko-jońskimi pilastrami dźwigającymi nakrywające obie osie odcinki belkowania, nakrytego nad II p. szerokim, trójkątnym frontonem. Okna poddasza w profilowanych uszatyh opaskach przeciętych w kluczach silnymi klincami, postawione na gzymsie, rozdzielone prostokątnymi płycinami z czerwonej cegły, ujęte w wąskie profilowane opaski o łukowato wciętych narożach. Całość fasady wieńczy wąski fryz kostkowy, nad nim rytm kroksztynów ozdobionych reliefowymi liśćmi akan-
tu dźwiga silny, wysunięty gzyms koronujący /geison/. Elewacja tylna otynkowana gładko, bez dekoracji, rozbita ryzalitami, w niej wszystkie otwory prostokątne.

Wewnątrz budynku skromnie dekorowana dekoracją snycerską balustrada schodów w klatce schodowej oraz drzwi wejściowe do budynku i częściowo do mieszkań w klatce schodowej, ze skromną geometryczną dekoracją snycerską,

Budynek wyposażony w instalacje: elektryczną, gazową, wodociągową i kanalizacyjną. Ogrzewanie wewnątrz piecami.



Fot. 3. Fasada. Dekoracja okna II p. z prawej strony budynku.



Fot. 4. Balkon I piętra w fasadzie.

mgr inż. Zbigniew Łabęcki
ZPAF AFIAP
ul. Grabiszyńska 164/29
53-437 WROCLAW

Wkładkę założył: 15.05.1988

(imię, nazwisko, data)

mgr inż. Zbigniew Łabęcki
ZPAF AFIAP
ul. Grabiszyńska 164/29
53-437 WROCLAW

Miejsce przechowywania negatywów:

Wzór ODZ 1985



Fot. 5.



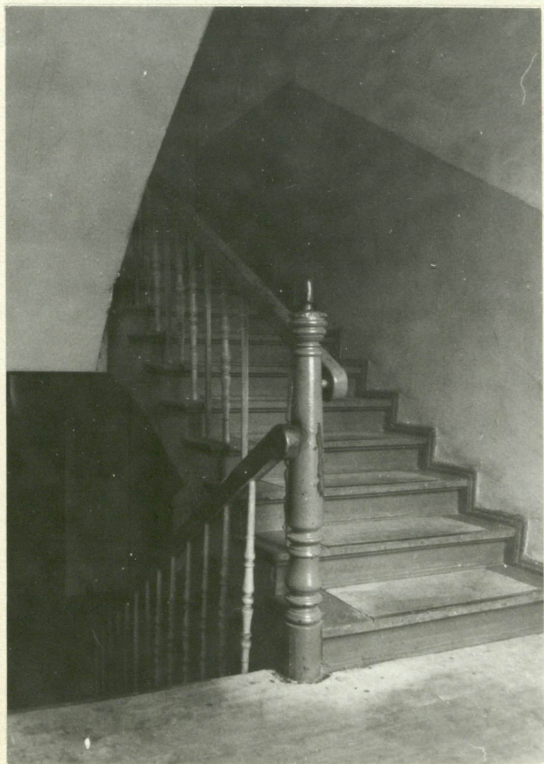
Fot. 6.



Fot. 7.



Fot. 8.



Fot. 9.

Fot. 5. Wejście do budynku w fasadzie.

6. Dekoracja okna I piętra z lewej ~~strony~~ fasady.

7. Dekoracja okna II piętra z lewej strony fasady.

8. Fragment zwieńczenia z oknami poddasza w fasadzie.

9. Wnętrze klatki schodowej, fragment w poziomie między I a II p.

1. Miejscowość O P O L E	2. Obiekt (nazwa jak w karcie) BUDYNEK MIESZKALNY	3. Zawartość wkładki (nazwa obiektu lub materiału uzupełniającego) C.d. tekstu z rubr. 13
Plac Armii Czerwonej 3		

Elewacja tylna: Pięcioosiowa niesymetryczna, gładko otynkowana w całości, wszystkie otwory prostokątne. Niesymetryczna, rozbita dwoma ryzalitami - jednoosiowym z prawej strony elewacji oraz dwuosiowym płytszym okien klatki schodowej i pionu sanitariatów /druga i trzecia oś z lewej strony elewacji/. Brak elementów dekoracyjnych.

Wkładkę założył: Zbigniew Łabęcki 15.05.1988

(imię, nazwisko, data)

Miejsce przechowywania negatywów: _____

OZGraf. Z.P. Ostróda zam. 699 nakł. 23.600

Wzór ODZ 1978 r.