

1. Obiekt

BUDYNEK BIUROWY

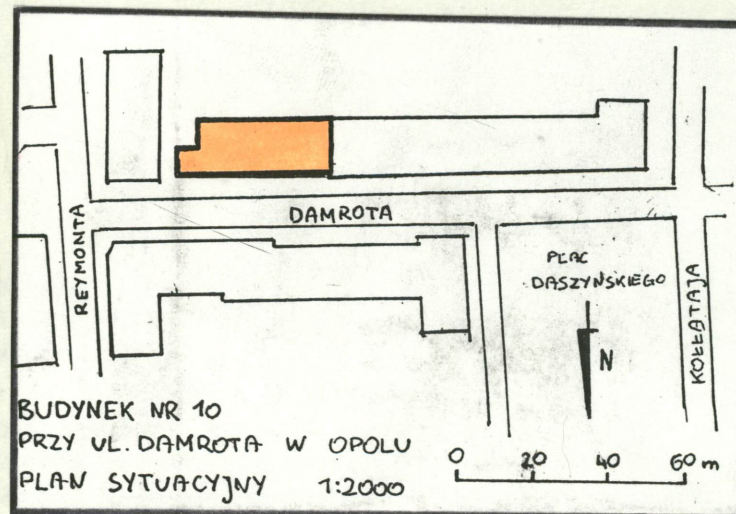
2. Czas powstania

ok. 1920

3. Miejscowość

O P O L E

nr hipoteczny



4. Adres ul. Damrota 10a d. Hippel str.
45-064 Opole

nr hipoteczny karta 387 Krakowskie
Przedmieście

5. Przynależność administracyjna

województwo opolskie

gmina

6. Poprzednie nazwy miejscowości

Oppeln

7. Przynależność administracyjna
przed 1.VI.1975

województwo opolskie

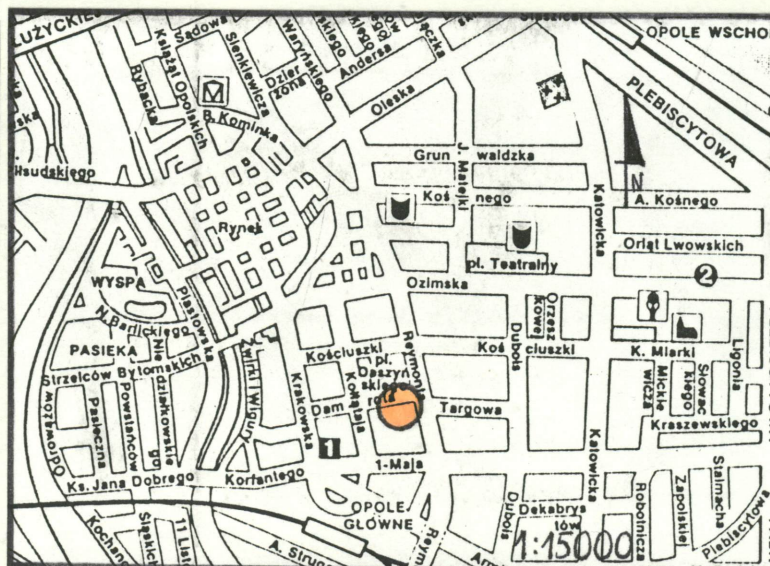
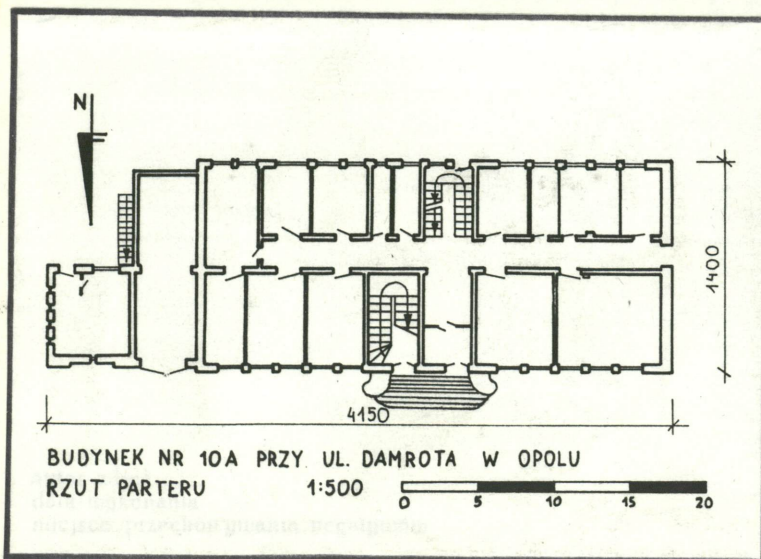
powiat m. Opole

8. Właściciel i jego adres
Biuro Projektów Przemysłu
Cementowego, Wapienniczego
i Gipsowego
ul. Damrota 10 45-064 Opole

9. Użytkownik i jego adres J.W. oraz Centrum
Informatyki Przemysłu Budowlanego
"Etob" Ośrodek Obliczeniowy.
Woj. Sąd Pracy. Przeds. Usługowo-
Handl. "OPKOM". Lokatorzy i inni.

10. Rejestr zabytków

Nr 2316/93 data 12.02.1993



12. Autorzy, historia obiektu, określenia stylu.

Budynek wybudowany ok. 1920r. na co wskazują zarówno zastosowane techniki budowlane, jak i dekoracja fasady, dla Centrali Górnośląskich Wytwórni Wapna i Cementu (Kalk- und Zementzentrale). Tworzył jednorodny stylistycznie (analogiczna artykulacja i dekoracja elewacji) kompleks z budynkiem sąsiednim, usytuowanym prostopadle (obecnie przebudowany) przy ul. Reymonta 16. W budynku przy ul. Reymonta 16 niem. Stern.str. miała siedzibę Centrala Przemysłu Wapienniczego (Kalkzentrale) a w budynku przy ul. Damrota 10 niem. Hippel.str. mieściła się Centrala Cementowa (Zementzentrale). Od 1946r. w użytkowaniu Biura Projektów Przemysłu Cementowego, Wapienniczego i Gipsowego. W 1976r. połączony przejściem w parterze z nowo wybudowanym budynkiem przylegającym od zach.

Analiza rozwiązania układu przestrzennego wnętrza - istnienie dwóch klatek schodowych - wykazują wielofunkcyjność budynku, zachowaną do dziś: funkcja biurowa i mieszkalna.

W parterze części środkowej dwie płaskorzeźbione plakiety wykonane w l. 1922-25 przez Tomasza Myrtekę dla Centrali Górnośląskich Wytwórni Wapna i Cementu.

13. Opis (sytuacja, materiał i konstrukcja, rzut, bryła, elewacje, dach, wnętrze wyposażenie, instalacje)

SYTUACJA: Zlokalizowany w centrum miasta, w południowej pierzei ul. Ks. Konstantego Damrota, w linii zabudowy ulicy, kalenicowy. Ok. 50m na płd.-wsch. od Pl. Daszyńskiego i ok. 400m na płn.-wsch. od Dworca Głównego PKP. W kwadracie ulic: Damrota, Kołłątaja, 1-go Maja i Reymonta. W otoczeniu: od płn. budynki mieszkalne, od wsch. Dom Związków Zawodowych (dawniej Centrala Przemysłu Wapienniczego), od płd. podwórze, od zach. Biuro Projektów Przemysłu Cementowego, Wapienniczego i Gipsowego.

MATERIAŁ, KONSTRUKCJA, TECHNIKA: Fundamenty: z betonu. Ściany: z cegły pełnej na zaprawie cementowo-wapiennej, otynkowane, cokół i I kondygn. części środkowej oblicowane ciosami wapienia. Sklepienia i stropy: piwnice - strop betonowy, I kondygn. w pomieszczeniach strop płaski, w korytarzu sklepienie krzyżowe z pasami sklepiennymi i nieckowe. II kondygn.: w pomieszczeniach strop płaski, w korytarzu: od zach. sklepienie krzyżowe, od wsch. sklepienie krzyżowe rozdzielone pasami sklepiennymi, nad klatką schodową strop płaski dzielony poprzecznie belkami wspartymi na konsolkach zdobionych ornamentem roślinnym. III kondygn. strop płaski. Wieżba dachowa: drewniana o konstrukcji kleszczowo-płatwiowej. Pokrycie dachu: kryty dachówką ceramiczną, podwójna karpiówka "w koronkę". Posadzki, podłogi: piwnica - jastrych cementowy, korytarze - wykładzina PCV, pomieszczenia - podłogi z desek. Schody: zewnętrzne - betonowe, jednobiegowe, 7 stopniowe z balustradą betonową, klatka schodowa zach. - schody betonowe, dwubiegowe powrotne, balustrada metalowa, klatka schodowa wsch. - schody betonowe, I kondygn. dwubiegowe powrotne, II, III i poddasze - jednobiegowe z podestem. Otwory: Okna prostokątne, dwu i jednoskrzydłowe, z drobnym podziałem szczeblinami, w pom. klatki schodowej zach. wysokie zamknięte żukiem pełnym, krosnowe. W 6, 7 i 8 osi III kondygn. elewacji płd. okna prostokątne zamknięte żukiem pełnym. Okna piwnic i I kondygn. okratowane. Drzwi: wejście główne: dwoje drzwi prostokątnych, dwuskrzydłowych, płycinowych, drewnianych, drzwi do hallu gł. dwuskrzydłowe, wahadłowe, płycinowe, przeszklone, do pomieszczeń jednoskrzydłowe, drewniane, płycinowe.

RZUT: zwarty, symetryczny. Założony na planie prostokąta wy-

<p>14. Kubatura</p> <p>ok. 4400 m³</p>	<p>15. Powierzchnia użytkowa</p> <p>ok. 1300 m²</p>	<p>16. Przeznaczenie pierwotne</p> <p>Budynek biurowy.</p>	<p>17. Użytkowanie obecne</p> <p>Budynek biurowy.</p>
<p>18. Prace budowlane i konserwatorskie, ich przebieg i dokumentacja</p>		<p>19. Stan zachowania (fundamenty, ściany zewnętrzne, ściany wewnętrzne, sklepienia, stropy, konstrukcje dachowe, pokrycie dachu, wyposażenie i instalacje)</p> <p>Stan zachowania dobry. Obiekt konserwowany na bieżąco. Podstawowe elementy konstrukcyjne tj. mury, fundamenty, stropy, schody oraz pokrycie dachowe - bez widocznych zniszczeń lub uszkodzeń. Budynek w całości użytkowany.</p>	
<p>20. Najpilniejsze postulaty konserwatorskie</p> <p>Budynek nie wymaga większych interwencji konserwatorskich. Należy oczyścić elewacje zwracając szczególną uwagę na dwie płasko-rzeźbione plakiety przy wejściu głównym. Przy ewentualnych pracach remontowo-moder-nizacyjnych we wnętrzu budynku, zadbać należy o zachowanie jeszcze istniejącego wyposażenia a zwłaszcza sztukaterii na stropach.</p>			

21. Akta archiwalne (rodzaj akt, numer i miejsce przechowywania)

Brak.

22. Bibliografia

L.Nowak, Tomasz Myrtek - Thomas Myrtek, W: Opolski
Informator Konserwatorski, Opole 1991,s.219

23. Źródła ikonograficzne i fotografie (rodzaj, miejsce przechowywania, sygnatury)

Brak.

24. Uwagi różne

25. Wypełnił

mgr W.Żurakowski

15.01.1993r.

26. Sprawdził

1. Miejscowość	2. Obiekt (nazwa jak w karcie)	3. Zawartość wkładki (nazwa obiektu lub materiału uzupełniającego)
O P O L E	BUDYNEK BIUROWY	c.d. opisu, fotografie.

dłużonego na osi wschód - zachód z dobudówką przy płn.-wsch. narożniku. W osi symetrii schody zewnętrzne i wejścia oraz dwie klatki schodowe. W układzie trójtaktu korytarzowego.

BRYŁA: Budynek 3-kondygnacyjny, podpiwniczony, na kamiennym cokole z częściowo użytkowym poddaszem, kryty dachem 3-spadowym. Bryła zwarta, symetryczna, nieznacznie rozczłonkowana trójosiową lukarną w połaci dachu na przedłużeniu 6,7 i 8 osi elewacji frontowej oraz znacznie niższą przybudówką przylegającą do elewacji wschodniej, krytą dachem 3-spadowym.

ELEWACJE: Elewacja północna - frontowa: 13 osiowa, w rytmie okien 5:3:5 z wejściami w 6 i 8 osi. W poziomie cokół prostokątne okratowane okienka. Okna I i II kondygn. prostokątne, dwuskrzydłowe, o drobnym podziale szczeblinami, częściowo okratowane, okna III kondygn. analogiczne - niższe. Pomiędzy II a III kondygn. gzyms z motywem pionowego żłobkowania. Okna III kondygn. połączone wspólnym gzymsem podokiennym. Całość wieńczy gzyms koronujący. W połaci dachu, na przedłużeniu 3,5,9,11 i 13 osi, małe 1 osiowe facjaty. Dominantę elewacji stanowi 3-osiowa część środkowa, poprzedzona biegiem schodów z trójosiową facjatą w połaci dachu, zwieńczoną trójkątnym szczytem. I kondygn. części środkowej oblicowana ciosami szarego piaskowca, pomiędzy otworami wejściowymi, w osi symetrii elewacji, prostokątna wnęka, w niej płaskorzeźbiona plakietka, w układzie wertykalnym, ponad nią, mniejsza, prostokątna w układzie horyzontalnym. Plakiety zdobią wyobrażenia uproszczonych, stylizowanych postaci robotników ukazanych z narzędziami pracy, symbolicznie powiązanymi z reprezentowaną dziedziną przemysłu. Przybudówka: jednokondygnacyjna, 2 osiowa. Oś wschodnia - wąskie, szczelinowe okienko ujęte profilowanym gzymsem nadwieszonym z ze wspornikiem w formie konsolki u podstawy. Całość w niszy zamkniętej łukiem pełnym powtarzającym formę otworu bramnego. Oś zachodnia, wysunięta nieznacznie ryzalitem - prostokątny otwór bramny zamknięty łukiem pełnym. Wrota dwuskrzydłowe, drewniane, płycinowe z nadświetlem w polu łuku. W połowie wysokości gzyms. Elewacja południowa - tylna: 14 osiowa, w rytmie okien 5:6:1:2, w 6 osi prostokątny otwór wejściowy, nad nim kwadratowe okno doświetlające zwieńczone prostym odcinkiem gzymsu. Okna piwnic, kwadratowe, okratowane, okna I kondygn. prostokątne, dwuskrzydłowe, okratowane, jedynie okno 9 osi jednoskrzydłowe, okno 7 osi przesunięte w dół, usytuowane w połowie wysokości I kondygn. Okna II kondygn. prostokątne, jedynie w 6 i 7 osi wysokie zamknięte łukiem pełnym, dwuskrzydłowe, 9 i 11 oś, jednoskrzydłowe, 12 oś okno typu porte-fenêtre. III kondygn. okna prostokątne, nieco niższe, dwuskrzydłowe, w 2 osi okno typu porte-fenêtre, 6,7,8 oś zamknięte łukiem pełnym, w 9 osi jednoskrzydłowe. W połaci dachu na przedłużeniu 1,3,5,6,8,9,10,11,12 osi facjaty. Artykulacja pozioma gzymsami analogiczna do elewacji północnej. Elewacja wschodnia - boczna: ślepa, z przybudówką od płn., artykulacja gzymsami analogiczna do elewacji płn. i pld. W połaci dachu dwie facjaty.

INSTALACJE: elektryczna, wodno-kanalizacyjna, centralne ogrzewanie (kotłownia własna), odgromowa.

Wkładkę założył: mgr Wojciech Żurkowski 15.01.1993

(imię, nazwisko, data)

Miejsce przechowywania negatywów: w posiadaniu autora

OZGraf. Z.P. Ostróda zam. 699 nakł. 23.600

Wzór ODZ 1978 r.



2. Część wschodnia elewacji frontowej (płn.)



3. Część środkowa elewacji frontowej (płn.)



4. Część zachodnia elewacji frontowej (płn.)



5. Elewacja tylna (płd.)



6. Widok od płd. elewacji wschodniej i przybudówki.

1. Miejscowość

O P O L E

2. Obiekt (nazwa jak w karcie)

BUDYNEK BIUROWY

3. Zawartość wkładki (nazwa obiektu lub materiału uzupełniającego)

fotografie



7. Elewacja wschodnia przybudówki.



8. Wejście w elewacji tylnej.



9. Brama wjazdowa.



10. Lukarna

Wkładkę założył: mgr Wojciech Żurkowski 15.01.1993
(imię, nazwisko, data)

Miejsce przechowywania negatywów: w posiadaniu autora

OZGraf. Z.P. Ostróda zam. 699 nakł. 23.600

Wzór ODZ 1978 r.



11. Fragment gzymsu nadokiennego.



12. Fragment schodów wejściowych.



13. Cokół i okienko do piwnic.



14. Płaskorzeźbiona plakietka pomiędzy
otworami drzwiowymi wejścia głównego.



15. Płaskorzeźbiona plakietka nad wejściem
głównym.

1. Miejscowość

O P O L E

2. Obiekt (nazwa jak w karcie)

BUDYNEK BIUROWY

3. Zawartość wkładki (nazwa obiektu lub materiału uzupełniającego)

fotografie



16. Sklepienie w korytarzu na I kondygn.



17. Sklepienie w korytarzu na II kondygn. część zach.



18. Sklepienie w korytarzu na II kondygn. część wsch.



19. Klatka schodowa I kondygn.

Wkładkę założył: mgr Wojciech Żurkowski 15.04.1993

(imię, nazwisko, data)

Miejsce przechowywania negatywów: w posiadaniu autora

OZGraf. Z.P. Ostróda zam. 699 nakł. 23.600

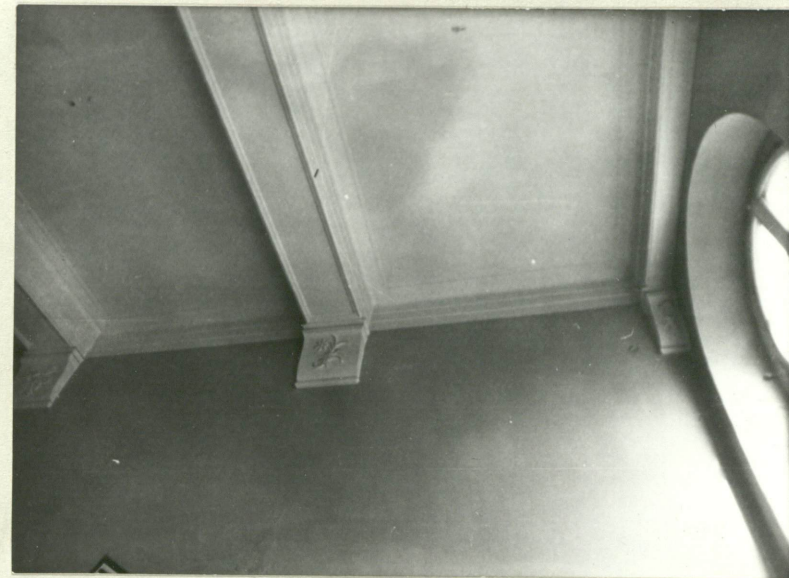
Wzór ODZ 1978 r.



20. Klatka schodowa II kondygn.



21. Okna klatki schodowej.



22. Sufit z dekoracyjną belką nad klatką schodową.



23. Dekoracja sufitu.