

A B C D E F G H I J K L M N O P R S T U V X Y Z

Nr

1. Obiekt

KOŚCIÓŁ FILIALNY P.W. ŚW. MATEUSZA

2. Czas powstania

I. 1798-1799

3. Miejscowość

K O B Y L N O

4. Adres

ul. Wiejska
46-024 KOBYLNO
dz. nr 174/23
nr hipoteczny KW

5. Przynależność administracyjna

województwo opolskie
powiat opolski

6. Poprzednie nazwy miejscowości

Kobylino, Kobilno, Koblino – ok. 1300 r.
Kobyła Wioska - 1531 r.
Kobilno, Kobelno - 1687 r.
Kobylno - 1743, Kobilno 1783, Kobylno
-1845 r., 1887 r. Kobylno
Lerchenfeld – 1936 r.

7. Przynależność administracyjna przed 1 I 1999

województwo opolskie
gmina Łubniany

8. Właściciel i jego adres

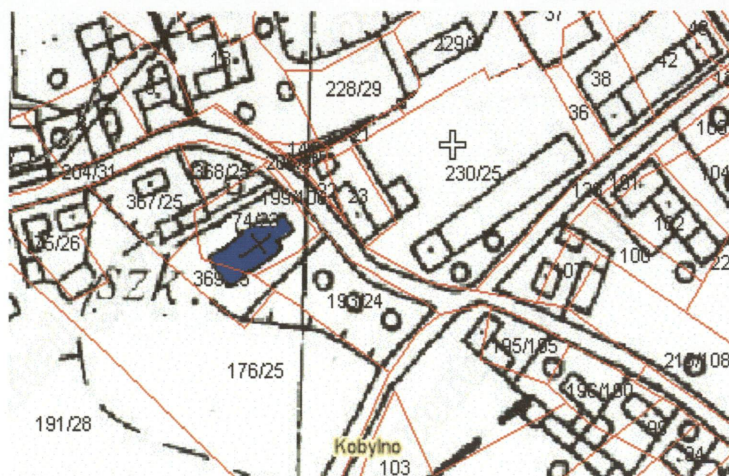
Rzymsko-Katolicka Parafia
p.w. św. Bartłomieja
ul. Wolności 20
46-025 Jełowa

9. Użytkownik i jego adres

j.w.

10. Rejestr zabytków

Nr 1128/66 data 09.02.1966



12. Autorzy, historia obiektu, określenie stylu

Ślady osadnictwa w okolicy Kobylno datują się z okresu wpływów rzymskich tj. II - IV w. n.e., a związane są z rzekami przepływającymi przez ten teren (Mała Panew, Brynica) będącymi w tamtych czasach znaczącymi szlakami komunikacyjnymi. Potwierdzają to odkrycia archeologiczne cmentarzysk w Brynicy i Kępie. Pierwsza wzmianka o wsi, funkcjonującej w źródłach pod nazwą Koblino, pochodzi z około 1300 r. W tym czasie wieś podlegała diecezji opolskiej. Pierwsze informacje mają charakter szczątkowy i nie przynoszą wiadomości dotyczących XIV i XV w. Szersze informacje rozpoczynają się od XVI w. i dotyczą przemian własności. Około 1500 r. jako właściciel miejscowości wymieniany jest książę Jan, który nabył ją od Pawła Kobylńskiego, w 1527 r. wieś zakupił Mikołaj Kositsky. W 1541 r. informacja o oddaniu jej w zastaw hrabiemu Plazek Prechala. W 1687 r. Kobylno należało do właścicieli Dąbrówki (Dombrowki). W 1729 r. odnotowana jest sprzedaż majątku w Kobylnie przez Asama Henryka Skronskiego z Budzowa na rzecz Karola Fryderyka Blacha de Lub, właściciela majątku w Tułach. W 1798 r. wymieniona jest hrabina von Gaschin jako fundatorka kościoła. W 1845 r. właścicielem jest Franz Gerphin.

Etymologicznie nazwa Kobylno (w swej najstarszej wersji Kobylino) wywodzi się od nazwy osobowej Kobyla, zaś niemiecka nazwa z 1936 r. Lerchenfeld oznacza „skowronkowe pole”. Dość dobrze przedstawia się zbiór informacji dotyczących ilości mieszkańców wsi: w 1830 r. w Kobylnie mieściło się 31 domów, 1 pański folwark, 1 młyn wodny i 1 bielarnia, a wieś zamieszkiwało 240 ludzi. W 1845 r. było 253 mieszkańców, z czego 21 osób to ewangelicy, mieścili się tam 32 gospodarstwa. W 1861 r. wieś liczyła 334 mieszkańców i 30 domów mieszkalnych, 57 budynków gospodarczych, 1 budynek przemysłowy. Około 1890 r. wieś wraz z obwodem dworskim liczyła 286 mieszkańców, z czego 251 deklaroowało polską przynależność. W 1925 r. liczba ludności wynosiła 321 osób. Ten stan zaludnienia utrzymywał się do wybuchu II wojny światowej. W 1938 r. wieś połączono z pobliską Kolonią Grabie.

Do 1798 r. wieś należała do parafii Jełowa - z 1531 r. pochodzi informacja o płaceniu przez Kobylno czynszu na rzecz kolegiaty opolskiej, który pobierany był przez proboszcza. W latach 1798-1799 został wybudowany z fundacji hrabiny von Gaschin obecny kościół filialny p.w. św. Mateusza, wokół kościoła założono cmentarz. W 1800 r. kościół konsekrowano.

Kościół barokowo-klasycystyczny.

13. Opis (sytuacja, materiał i konstrukcja, rzut, bryła, elewacja, wnętrze, wyposażenie, instalacje).

SYTUACJA: miejscowość położona w północno - wschodniej części województwa opolskiego, w obrębie gminy Łubniane, około 20 km na północno-wschód od Opola i 8 km na wschód od Łubnian, w fizjograficznym obszarze Równiny Opolskiej. w dorzeczu rzeki Odry i jej dopływów Stobrawy i Budkowiczanki, w strefie rolno-leśnej województwa opolskiego - w kompleksie Borów Stobrawsko-Turawskich, na uboczu szlaków komunikacyjnych.

Kościół parafialny zlokalizowany na terenie zabudowanym, w centralnej części wsi, po południowej stronie ulicy Wiejskiej prowadzącej ze wsi Grabie w kierunku Ligoty Turawskiej, na terenie płaskim stanowi dominantę przestrzenną miejscowości. Usytuowany w centrum zbliżonej do kwadratu, obszernej parceli ograniczonej od półn.-wsch. ażurowym, stalowym ogrodzeniem rozpiętym między słupkami murowanymi z łamanego kamienia wapiennego, z pozostałych stron drewniane sztachetowy płot. W części frontowej ogrodzenia (na osi prezbiterium) furtka i brama wjazdowa poprzedzone betonowymi schodami. Na południe od kościoła cmentarz. Teren wokół kościoła zagospodarowany, przy elewacjach od strony północnej i południowej (pod oknami nawy) skwerki z krzakami, przed fasadą i wokół kościoła ścieżki z kostki betonowej typu polbruk. Nieorientowany, założony na osi półn/wsch-pół/zach. W najbliższym otoczeniu: na zachód zabudowania wiejskie, na północ ulica Wiejska i zabudowania wsi, na południe i wschód pola uprawne.

MATERIAŁ, KONSTRUKCJA, TECHNIKA:

Ściany: *ściany zewnętrzne* posadowione na murowanym z cegły, otynkowanym cokole o wys. ok. 60 cm. , powyżej murowane z cegły pełnej o grubości 95-100 cm, obustronnie tynkowane, tynk cementowo-wapienny zacierany na gładko. Detal architektoniczny skromny, wykonany techniką ciągnioną (opaski wokół otworów okiennych, gzymsy koronujące). *Ściany wewnętrzne:* murowane z cegły pełnej, tynkowane gładko, detal i artykulacja architektoniczna zróżnicowana w formie i technologii wykonania – murowany z cegły, otynkowany (pilastrowanie ścian, gzymsy), wykonany w tynku techniką ciągnioną i z narzutu (profilowania).

Sklepienia i stropy: w nawie i w prezbiterium sklepienie żaglaste (kapa czeska) na gurtach, gurtury skrajne wklęsłe, pomiędzy przęsłami nawy parzyste, w zakrystii sklepienie klasztorne z lunetami. Chór podsklepiony żaglasto na gurtach. W wieży drewniane stropy nagie.

Wieżba dachowa: drewniana konstrukcji wieszarowo-rozporowej.

Pokrycie dachowe: dachówka ceramiczna, karpiówka kładzona podwójnie w koronkę, układana na sucho. Wieża pobita blachą miedzianą na pełnym deskowaniu, kładzoną w arkuszach na zakładkę. Opierzenia, rynny i rury spustowe z blachy ocynkowanej.

Posadzki i podłogi: w przedsionku nawy jastrych terazzo, pod chórem i w nawie posadzka z kwadratowych i prostokątnych, zróżnicowanych wielkością płyt kamienia wapiennego, układanych nieregularnie. W prezbiterium posadzka z kwadratowych i prostokątnych płyt marmuru szarego i czarnego układanych w regularny motyw szachownicowy. W zakrystii płytki ceramiczne. Na emporze muzycznej jastrych cementowy. W kondygnacjach wieży podłogi z desek.

Schody: prezbiterium na jednostopniowym podwyższeniu z płyt marmuru. Na emporę muzyczną drewniane, zabiegowe. W wieży schody drabiniaste

Otwory: zróżnicowane kształtem i wielkością - prostokątne zamknięte odcinkowo i owalne, obwiedzione szeroką, listwową opaską ze zwornikiem. Okna pojedyncze, drewniane, krosnowe z drobnym podziałem szczeblinami na kwatery. W prezbiterium szklenie witrażowe w ołów z przedstawieniem figuralnym Św. Mateusza, witraż wzmocniony stalowymi listwami. W klatce schodowej prowadzącej na chór muzyczny owalne, zabezpieczone kratą przewlekaną. Analogiczne kraty w prezbiterium. W wieży otwory dzwonne z drewnianymi żaluzjami.

Drzwi: *zewnętrzne:* otwory zamknięte łukiem odcinkowym, zróżnicowane wielkością. W fasadzie drzwi dwuskrzydłowe, drewniane, pełne konstrukcji ramowo-płycinowej. Do nawy jednoskrzydłowe, drewniane, konstrukcji ramowej, współczesne. Do zakrystii drewniane, jednoskrzydłowe, ciesielskie. Wewnętrzne: z zakrystii do prezbiterium drewniane, jednoskrzydłowe, pełne, opierane, nabijane ozdobnymi gwoździami.

<p>14 Kubatura</p> <p>ok.2700 m³</p>	<p>15. Powierzchnia zabudowy</p> <p>ok. 242 m²</p>	<p>16. Przeznaczenie pierwotne</p> <p>sakralne</p>	<p>17. Użytkowanie obecne</p> <p>sakralne</p>
<p>18. Prace budowlane i konserwatorskie, ich przebieg i dokumentacja</p> <p>2007 r. wymiana pokrycia dachu.</p> <p>2009 r. wykonanie izolacji poziomej (iniekcja)</p>		<p>19. Stan zachowania (fundamenty, ściany zewnętrzne, ściany wewnętrzne, sklepienia, stropy, konstrukcje dachowe, pokrycie dachu, wyposażenie, instalacje)</p> <p>Stan zachowania budynku jako całości oraz jego poszczególnych elementów zadowalający. Budynek użytkowany zgodnie z pierwotnym przeznaczeniem na cele sakralne, na bieżąco remontowany i poddawany niezbędnym remontom.</p> <ul style="list-style-type: none"> – fundamenty - dobre – ściany – dobre, nie wykazują odchyłeń od pionu, występuje zawilgocenie w przyziemiu ścian do ok. 1 m. wysokości – sklepienia i stropy – w stanie dobrym – więźba dachowa – drewniana w stanie dobrym, zaimpregnowana – pokrycie dachu – szczelne, wymienione na nowe – tynki zewnętrzne i wewnętrzne – w stanie dobrym, brak spękań, odspojień, występują lokalne ubytki wyprawy tynkarskiej, głównie w partii gzymsów – okna drewniane w stanie dostatecznym – drzwi drewniane w stanie dobrym <p>20. Najpilniejsze postulaty konserwatorskie</p>	

21. Akta archiwalne (rodzaj akt, numer i miejsce przechowywania)

24. Uwagi różne

25. Opracował

tekst mgr Wojciech Żurkowski

plany, rysunki mgr Wojciech Żurkowski

zdjęcia fotogr. mgr Wojciech Żurkowski 2009

miejsce przechowywania negatywów w posiadaniu autora

Karta po wypełnieniu podlega ochronie na podstawie przepisów prawa autorskiego

22. Bibliografia

- H. Borek, Opolszczyzna w świetle nazw miejscowych, Opole 1972
- S. Rospond, Słownik etymologiczny nazw geograficznych Śląska, t.5, Warszawa 1991
- H. Lutsch, Verzeichnis der Kunstdenkmaler der Provinz Schlesien, Bd.2, Breslau 1894 r.
- F. Triest, *Topographisches Handbuch von Oberschlesien*, Breslau 1865
- J.G. Knie, *Alphabetisch-statistisch-topographische Uebersicht der Dörfer, Flecken, Städte und anderen Orte der Königl. Preuss. Provinz Schlesien*, Breslau 1845
- Słownik Geograficzny Królestwa Polskiego i Innych Krajów Słowiańskich, pod. Red. F. Sulimierskiego, Warszawa 1881.
- T. Chrzanowski, Katalog zabytków sztuki w Polsce, t. 7, z.11, Warszawa 1968

26. Adnotacje o inspekcjach, informacje o zmianach (daty, imiona i nazwiska wypełniających)

23. Źródła ikonograficzne (rodzaj, miejsce przechowywania, sygnatury)

nie odnaleziono

27. Załączniki

wkładka do karty ewidencyjnej zabytków architektury i budownictwa - szt. 10

1. Miejscowość K O B Y L N O	2. Obiekt (nazwa jak w karcie) KOŚCIÓŁ PARAFIALNY p.w. św. Mateusza	3. Zawartość wkładki (nazwa obiektu lub materiału uzupełniającego) c.d. tekstu, rzut, inwentaryzacja elewacji.
--	---	---

c.d. rubryki nr 12

RZUT: symetryczny, założony na planie prostokąta, jednonawowy. Od płn.-wsch. nieco węższe, założone na planie kwadratu prezbiterium z zaokrąglonymi narożnikami, przy nim od południa prostokątna zakrystia. Od pld.-zach. wtopiona w maszyn nawy kwadratowa wieża, przy niej po bokach prostokątne pomieszczenia boczne, w południowym klatka schodowa.

BRYŁA: symetryczna. Nawa i prezbiterium równej wysokości kryte wysokimi dachami dwuspadowymi z trójpołaciowym zamknięciem od płn.-wsch. Znacznie niższa zakrystia przylegająca od południa do prezbiterium, kryta dachem pulpityowym. Nad całością dominuje wysoka, czterokondygnacyjna, czworoboczna wieża wtopiona od pld.-zach. w maszyn korpusu nawowego, występująca w fasadzie płytkim ryzalitem. Wieża kryta ośmiobocznym hełmem baniastym z latarnią zwieńczoną kulą i krzyżem w wierzchołku.

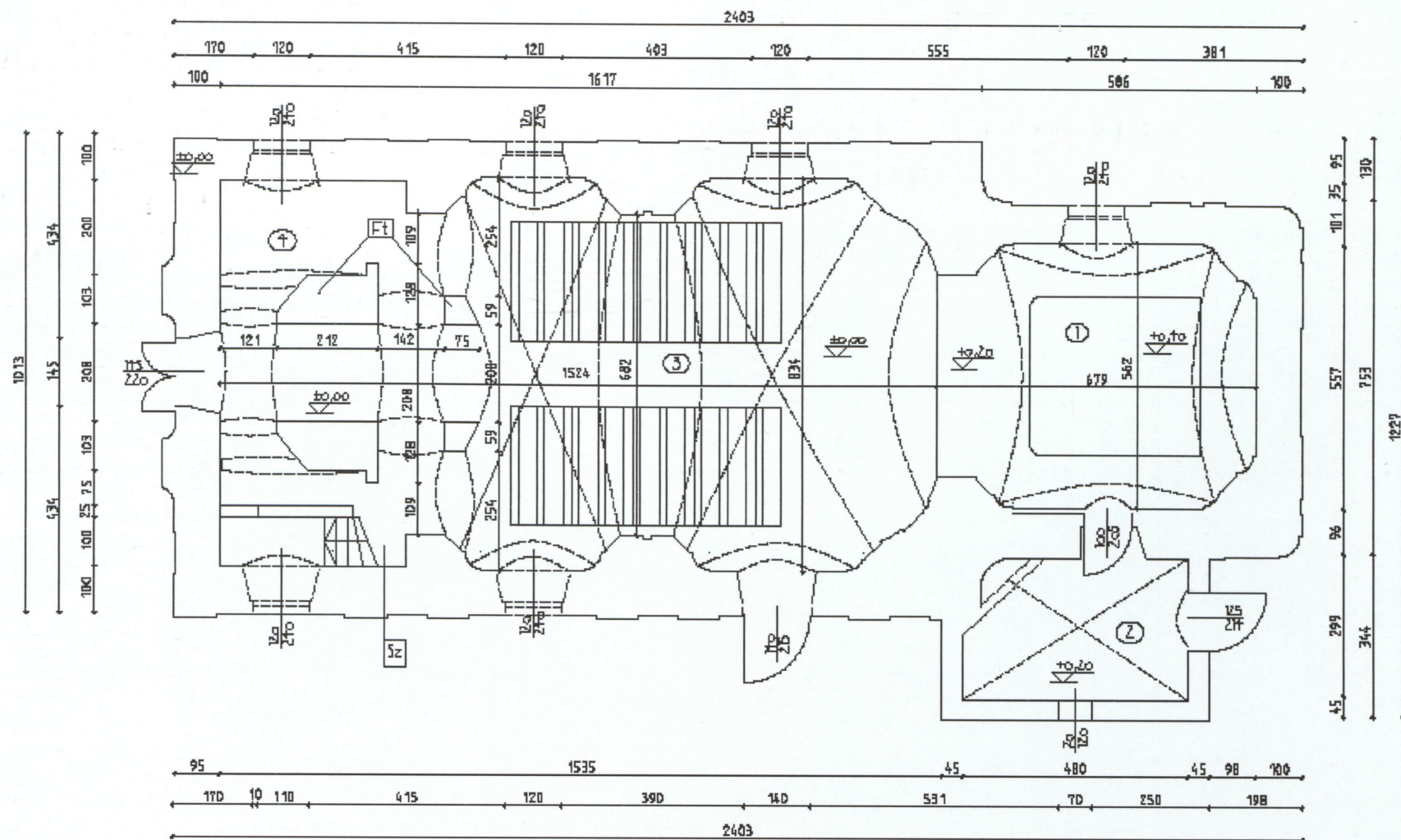
ELEWACJE: gładko tynkowane, ze skromną dekoracją architektoniczną w postaci podziałów ramowych, płaskich opasek wokół otworów okiennych i artykulacji profilowanymi gzymsami. **Elewacja zachodnia (fasada):** kompozycja symetryczna, ukształtowana przez korpus nawowy i elewację wieży. 1 – osiowa, w osi symetrii płytki ryzalit wieży występujący łukowo przed lico elewacji. W dwóch dolnych kondygnacjach zamknięta półkoliście nisza arkadowa rozglifiona łukiem wklęsłym, w jej w przyziemiu zamknięty odcinkowo otwór wejścia głównego, ponad nim zamknięte odcinkowo okno w płaskiej opasce z kluczem. Po bokach ryzalitu dekoracja ramowa. Korpus nawowy zwieńczony wydatnym, profilowanym gzymsem koronującym z wałkiem poniżej. Ponad gzymsem koronującym korpusu, na wieży trójkątny naczółek obwiedziony profilowaną opaską. Powyżej w III kondygnacji wieży niski, zamknięty odcinkowo otwór dzwonny z wypełnieniem drewnianymi żaluzjami. Po bokach wieży półszczyty ze spływami. Pomiędzy III a IV kondygnacją wieży profilowany gzyms koronujący z wałkiem. W IV-ej kondygnacji analogiczny otwór dzwonny. Całość zwieńczona profilowanym gzymsem koronującym z wałkiem poniżej. **Elewacja południowa (boczna):** 4 – osiowa ukształtowana przez korpus nawowy i prezbiterium z zakrystią. Korpus nawowy 3 osiowy, osie wyznaczone regularnym rytmem wysokich, zamkniętych odcinkowo okien. Okna ujęte listwowymi opaskami, umieszczone w prostokątnych, płytkich niszach tworzących podziały ramowe. Pomiędzy osiami okiennymi dodatkowe podziały ramowe wąskimi prostokątnymi płycinami. W przyziemiu osi 1-ej owalne okno w układzie horyzontalnym, w przyziemiu osi 3-ej zamknięty łukiem odcinkowym otwór wejścia do nawy. Narożnik w przejściu nawy do węższego prezbiterium wklęsłe zaokrąglone. Prezbiterium w większości przesłonięte dobudówką mieszczącą zakrystię. Zakrystia 1-osiowa, oś wyznaczona zamkniętym odcinkowo otworem okiennym umieszczonym w centrum. W połowie połaci dachu, nad osią 1-ą IV kondygnacja wieży ujeta od dołu gzymsem kordonowym i zamknięta gzymsem koronującym. W centrum zamknięty odcinkowo otwór dzwonny z wypełnieniem drewnianymi żaluzjami, ponad nim klista płycina na tarczę zegarową. **Elewacja wschodnia (prezbiterialna):** ukształtowana przez płn.-wsch. ścianę zakrystii i nawy oraz zamknięte ścianą prostą prezbiterium. Naroża prezbiterium zaokrąglone. W centrum elewacji owalne okno w układzie horyzontalnym, obwiedzione płaską opaską z kluczem. Okno umieszczone w prostokątnej płycinie tworzącej podziały ramowe, po bokach wąskie płyciny szczelinowe. W przyziemiu zakrystii zamknięty odcinkowo otwór wejściowy, ponad nim gzyms z obdaszkiem. **Elewacja północna:** o analogicznych rozwiązaniach jak elewacja południowa, lecz bez zakrystii.

WNĘTRZE: jednoprzestrzenne. Nawa 2 – przęsłowa, przęsła kryte sklepieniami żaglastymi (kapa czeska), przęsła wydzielone gurtami. Gurty skrajne wklęsłe, dekorowane prostokątnymi płycinami, zwieńczone wydatnymi profilowanymi i gierowanymi gzymsami. Gurty międzyprzęsłowe wsparte na parach pilastrów umieszczonych w osiach międzyokiennych zwieńczone wydatnymi, profilowanymi gzymsami. Prezbiterium jednoprzęsłowe, na jednostopniowym podwyższeniu kryte sklepieniem żaglastym. Podziały ścian w narożach prezbiterium wklęsłymi lizenami. Gzymsy pilastrów i lizen obiegają wewnątrz. Prezbiterium wydzielone ścianą tęczową, łuk tęczowy pełny. Przy ścianie południowej prezbiterium prostokątna zakrystia nakryta sklepieniem klasztornym z lunetami. Nawa główna oświetlona oknami umieszczonymi w półkolistych arkadach o lekko wklęsłych bokach. Od południowego-zachodu nawy empora chóru muzycznego wsparta na dwóch trapezowatych filarach, wspierających arkady, z których środkowa o łuku odcinkowym, boczne o łukach koszowych. Parapet wklęsło-wypukły, rozczłonkowany lizenami i wypukłymi płycinami o ściętych narożach. Wejście do kruchty wejścia głównego pod wieżą, zamknięte odcinkowo, analogicznie sklepione skośne przejścia z nawy do pomieszczeń po bokach wieży. Pomieszczenie w II kondygnacji wieży otwarte do nawy i pomieszczeń po bokach arkadami zamkniętymi odcinkowo, z pomieszczeń bocznych niskie przejścia na chór.

WYPOSAŻENIE: Wyposażenie jednorodne stylowo, neogotyckie, w pełni zachowane w stanie oryginalnym:

- Ołtarz główny św. Mateusza
- Rzeźby przyściennie na konsolach.
- Stacje drogi krzyżowej
- Ławki.

INSTALACJE: budynek kościoła wyposażony jest w instalację elektryczną i odgromową.



KOŚCIÓŁ PW. ŚW. MATEUSZA – RZUT PRZYZIEMIA – SKALA 1:100

1. Miejscowość

KOBYLNO

2. Obiekt (nazwa jak w karcie)

KOŚCIÓŁ PARAFIALNY
p.w. św. Mateusza

3. Zawartość wkładki (nazwa obiektu lub materiału uzupełniającego)

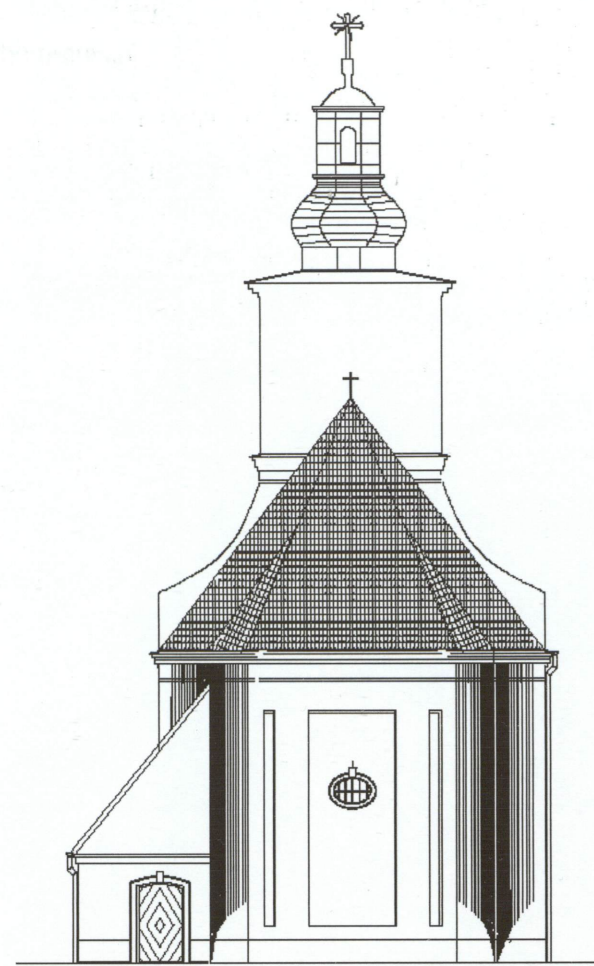
Inwentaryzacja elewacji



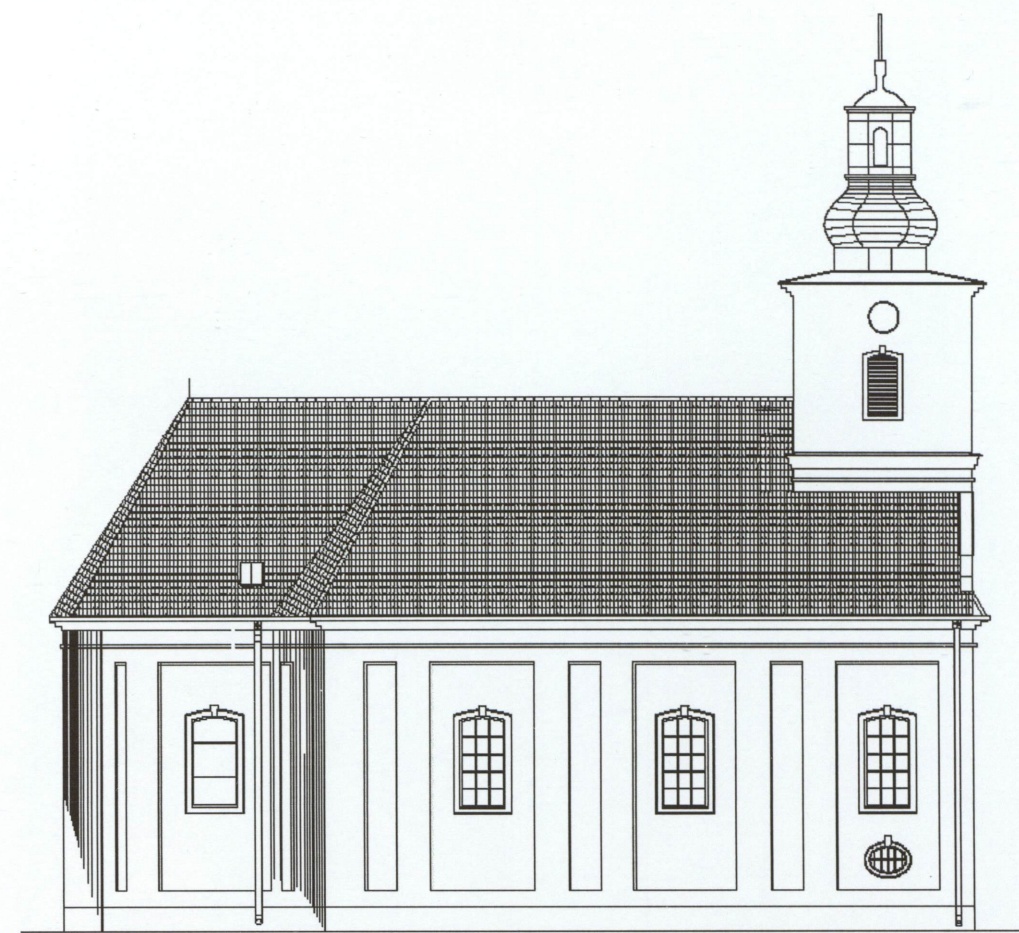
ELEWACJA ZACHODNIA



ELEWACJA POŁUDNOWA



ELEWACJA WSCHODNIA



ELEWACJA PÓŁNOCNA

1. Miejscowość

KOBYLNO

2. Obiekt (nazwa jak w karcie)

KOŚCIÓŁ PARAFIALNY
p.w. św. Mateusza

3. Zawartość wkładki (nazwa obiektu lub materiału uzupełniającego)

Fotografie



Mapa archiwalna z 1936 r.



Widok ogólny od płd.-wsch.



Elewacja południowa.



Elewacja wschodnia (prezbiterialna).



Elewacja północna.



Elewacja północna nawy.

1. Miejscowość KOBYLNO	2. Obiekt (nazwa jak w karcie) KOŚCIÓŁ PARAFIALNY p.w. św. Mateusza	3. Zawartość wkładki (nazwa obiektu lub materiału uzupełniającego) Fotografie
----------------------------------	---	--



Fasada, widok od północy.



Fasada, elewacja zachodnia.



Fasada, widok od południa



Korpus główny – widok od płn.-zach.



Profil gzymsu koronującego



Dach, połąć południowa.



Owalne okno w nawie.

1. Miejscowość

KOBYLNO

2. Obiekt (nazwa jak w karcie)

KOŚCIÓŁ PARAFIALNY
p.w. św. Mateusza

3. Zawartość wkładki (nazwa obiektu lub materiału uzupełniającego)

Fotografie



Fasada – widok od północy.



Ostatnia kondygnacja wieży.



Korpus nawowy – widok od półn.wsch.



Okno w nawie



Okno w zakrystii.



Drzwi do nawy w elewacji południowej.

1. Miejscowość

KOBYLNO

2. Obiekt (nazwa jak w karcie)

**KOŚCIÓŁ PARAFIALNY
p.w. św. Mateusza**

3. Zawartość wkładki (nazwa obiektu lub materiału uzupełniającego)

Fotografie



Prezbiterium.



Południowa część prezbiterium, wejście do zakrystii.



Widok ogólny na nawę i prezbiterium.



Północna strona nawy, łuk tęczyowy, prezbiterium.



Empora chóru muzycznego i prospekt organowy.



Północna strona nawy.



Południowa strona nawy.

1. Miejscowość

KOBYLNO

2. Obiekt (nazwa jak w karcie)

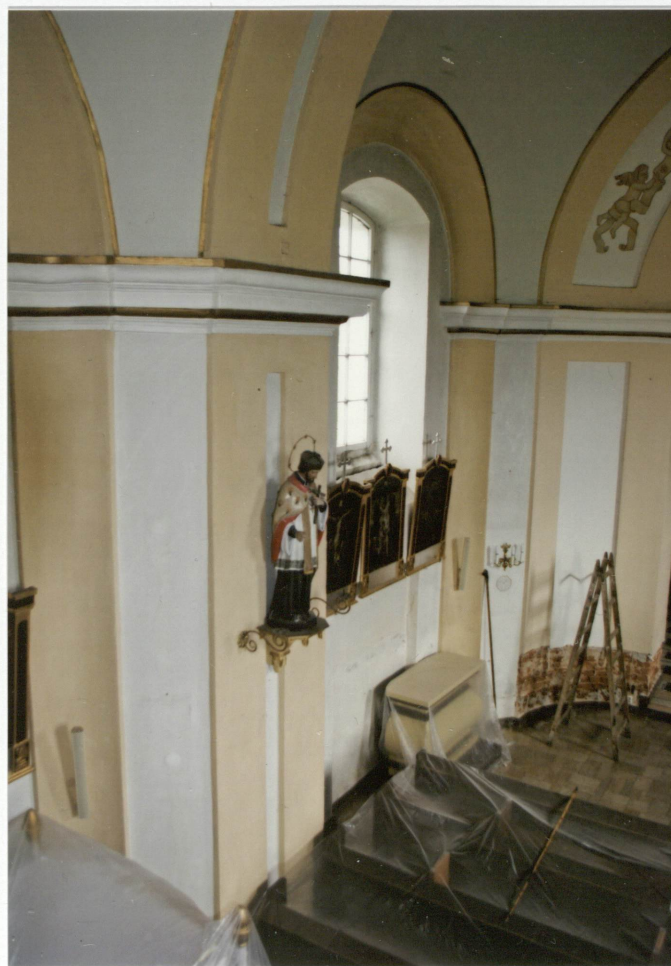
**KOŚCIÓŁ PARAFIALNY
p.w. św. Mateusza**

3. Zawartość wkładki (nazwa obiektu lub materiału uzupełniającego)

Fotografie



Łuk tęczowy.



Articulacja ścian nawy pilastrami.



Arkada okienna.



Chór i pomieszczenia II kondygnacji wieży.



Nawa, wejście na chór muzyczny



Pomieszczenia pod emporą chóru muzycznego.



Profil gzymsów wieńczących pilastry.

1. Miejscowość

KOBYLNO

2. Obiekt (nazwa jak w karcie)

**KOŚCIÓŁ PARAFIALNY
p.w. św. Mateusza**

3. Zawartość wkładki (nazwa obiektu lub materiału uzupełniającego)

Fotografie



Zaokrąglone narożniki nawy i pilasty wklęsłe.



Pilaster międzyokienny.



Kruchta.



Profil gzymsu wieńczącego pilastry.



Stacje drogi krzyżowej.



Zakrystia.



Okno owalne.

1. Miejscowość	2. Obiekt (nazwa jak w karcie)	3. Zawartość wkładki (nazwa obiektu lub materiału uzupełniającego)
KOBYLNO	KOŚCIÓŁ PARAFIALNY p.w. św. Mateusza	Fotografie



Drzwi wejścia głównego.



Okno w nawie.



Okno w prezbiterium, ściana północna.



Konsola przyścienna.



Drzwi z prezbiterium do zakrystii.



Wejście do zakrystii.

1. Miejscowość KOBYLNO	2. Obiekt (nazwa jak w karcie) KOŚCIÓŁ PARAFIALNY p.w. św. Mateusza	3. Zawartość wkładki (nazwa obiektu lub materiału uzupełniającego) Fotografie
----------------------------------	---	--



Schody na chór.



Schody na chór.



Pomieszczenie boczne w II kondygnacji wieży.



Schody na III kondygnację wieży.



Konstrukcja więźby dachowej.



Konstrukcja więźby dachowej.