

A B C D E F G H I J K L M N O P R S T U V X Y Z

Nr

1. Obiekt

**BUDYNEK SZPITALNY (Pawilon C)
w zespole szpitala im. Roberta Kocha**

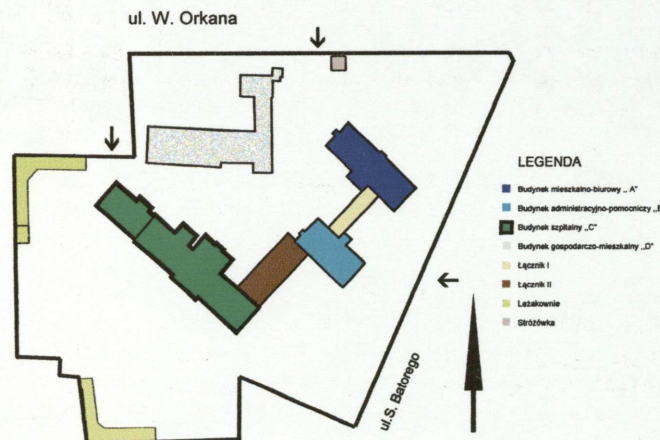
2. Czas powstania

1884 r.

3. Miejscowość

KĘDZIERZYN-KOŹLE
(obwód Sławieckie)

11. Zdjęcia, rzut, przekrój, sytuacja, orientacja



4. Adres

47-220 Kędzierzyn-Koźle (Sławieckie)
ul. Orkana 14
dz. Nr 548/1, km. 2
nr hipoteczny KW [redacted]

5. Przynależność administracyjna

województwo opolskie
powiat Opole

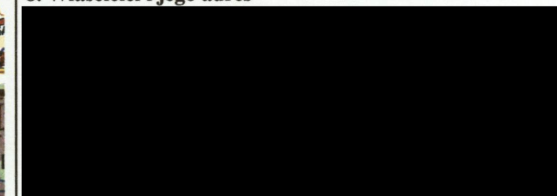
6. Poprzednie nazwy miejscowości

1260r. Sławecici, 1308r. Sławetiz, 1604r.
Sławieckicz, 1679r. Sławieckice, 1684r.
Schlawentiz, 1783r. Schlawenziz,
1881r. Sławentiz, od 1936 do 1945 roku
Ehrenforst, po 1945 Sławieckie

7. Przynależność administracyjna przed 1 I 1999

województwo opolskie
gmina Kędzierzyn-Koźle

8. Właściciel i jego adres

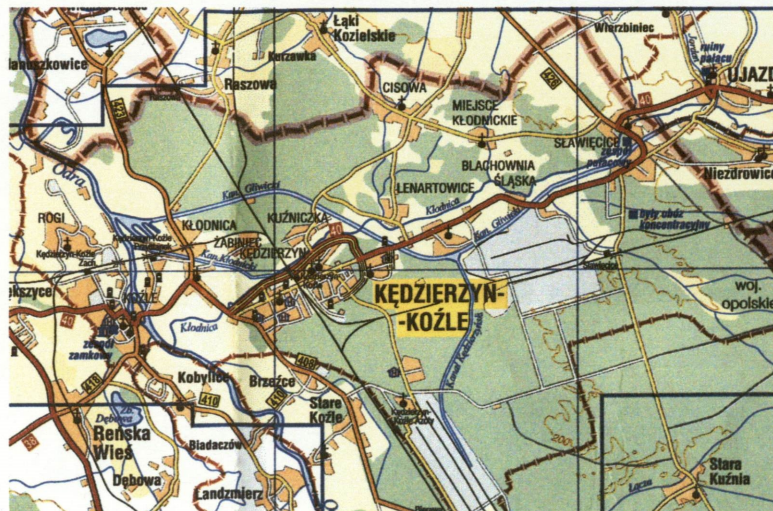


9. Użytkownik i jego adres

j.w.

10. Rejestr zabytków

Nr data



12. Autorzy, historia obiektu, określenie stylu

Budynek szpitalny obecny (pawilon C) wchodzi w skład kompleksu zabudowań dawnego Szpitala przeciwgruźliczego im. Augusta w Sławęcicach „August Krankenhaus zu Slawentzitz” ufundowanego przez ówczesnych właścicieli majoratu sławęcickiego księcia Hugona Hohenlohe-Oehringen i księżniczkę Paulinę Hohenlohe-Oehringen. Budowa szpitala o specjalności przeciwgruźliczej była podyktowana koniecznością zwalczania tej groźnej społecznie choroby, szerzącej się gwałtownie w górnośląskim skupisku robotniczym. Potęga gospodarcza rodu książęcego opierała się w znacznej mierze o przemysł hutniczy i wydobywczy. Rozwój tej gałęzi przemysłu górnośląskiego w regionie gliwickim przyciągał rzesze siły roboczej z sąsiednich powiatów m.in. ze Sławięcic. W początkach XX wieku liczba robotników dojeżdżających ze Sławięcic do Gliwic, Zabrza i Katowic była dość pokaźna. Budowa szpitala jako zakładu dobroczynnego mającego służyć leczeniu mieszkańców posiadłości książęcych na Górnym Śląsku, była ważną inwestycją dla całego górnośląskiego okręgu przemysłowego, jako miejsce badań, leczenia i opieki nad chorymi głównie na choroby płuc. Sławięcicki szpital przeciwgruźliczy pełnił także funkcję lecznicy dla personelu urzędniczego i załóg książęcych zakładów przemysłowych.

Budowa powstawała etapami. Pierwsze budynki oddano uroczystie do użytku 12 czerwca 1884 r. W otwarciu uczestniczyli fundatorzy Friedrich Wilhelm Euglen Carl Hugo książę Hohenlohe hrabia Ujazdu i Paulina Wilhelmine Caroline Amalie księżniczka Hohenlohe i hrabina Ujazdu. 10 czerwca 1884 r. podpisano statut Szpitala Augusta, w którym określono cele i sposób zarządzania szpitalem. W początkach lat 90-tych XIX wieku do współpracy przy leczeniu chorób płucnych pozyskano prof. Roberta Kocha (1843-1910), odkrywcę zarazków gruźlicy (prątek Kocha).

Pawilon C zbudowano w pierwszym etapie budowy zespołu szpitalnego. Potwierdza to analiza architektoniczno-stylistyczna, historyczna oraz zastosowanych technik budowlanych. Na planie Sławięcic z 1884 r. zaznaczony jest główny kompleks obiektów szpitalnych wśród nich pawilon C. Zbudowany w latach 1880-1884 z czerwonej cegły ceramicznej w stylu typowym dla architektury użyteczności publicznej i budownictwa przemysłowego końca XIX i pocz. XX w. na Śląsku, w nawiązaniu do tzw. neogotyku niemieckiego z elementami rundbogenstilu. Budynek pierwotnie pełnił funkcję szpitalną z szeregowym układem pomieszczeń szpitalnych poprzedzonych ciągiem komunikacyjnym, po 1945 r. kontynuowano pierwotną funkcję.

13. Opis (sytuacja, materiał i konstrukcja, rzut, bryła, elewacja, wnętrze, wyposażenie, instalacje)

SYTUACJA: usytuowany w środkowej części nieregularnej parceli zlokalizowanej w trójkącie ulic Władysława Orkana, Stefana Batorego i Sławęcickiej. Na terenie ograniczonym od płn.-wsch. i pld.-wsch. ogrodzeniem murowanym z czerwonej cegły ceramicznej, złożonym z rytmu słupów z przęsłami wypełnionymi w ok. ½ wysokości pełnym murem, powyżej ażurowym z kutych, stalowych prętów, od strony pld.-zach. pełnym murem z czerwonej cegły ceramicznej, oraz od strony zach. i płn.-zach. ogrodzeniem prefabrykowanym, betonowym. W murze przed fasadą szeroka brama z furką i budynek stróżówki. Zorientowany osią podłużną na linii płn.-zach. / pld.-wsch. Usytuowany równolegle do pawilonów A i B. Połączony przestrzennie i funkcjonalnie z pozostałymi budynkami zespołu, od pld.-wsch. przylega doń prostopadły, jednokondygnacyjny łącznik komunikujący go z pawilonem B usytuowanym na płn.-wsch. Elewacja frontową (wschodnią) zwrócony w dziedzińca wjazdowego, elewacją tylną i bocznymi zwrócony w stronę parku. Wokół budynku opaska betonowa, przed elewacją frontową teren utwardzony nieregularną kostką granitową, od strony parku teren nieutwardzony.

MATERIAŁ, KONSTRUKCJA, TECHNIKA

Ściany: na fundamentach betonowych. ściany zewnętrzne murowane z cegły pełnej na zaprawie cementowo-wapiennej tynkowane od wewnątrz. Na zewnątrz czerwona cegła ceramiczna, licowa, nietynkowana, z uwidocznionym wątkiem muru i skromną dekoracją i artykulacją architektoniczną wykonaną w tynku techniką ciągnioną. Partia cokołowa w przyziemiu otynkowana, tynk zacierany na gładko. Dekoracja w formie profilowanych opasek wokół otworów okiennych oraz detali architektonicznych portalu wejściowego, artykulacja w postaci gzymsu cokołowego i kordonowego. Ściany wewnętrzne: murowane z cegły pełnej, tynkowane gładko, bez dekoracji architektonicznej.

Sklepienia i stropy: w piwnicy stropy odcinkowe typu Kleina, na wyższych kondygnacjach: w korytarzach płyta Kleina, w pomieszczeniach drewniane, legarowe.

Wieżba dachowa: drewniana o konstrukcji kleszczowo-płatwiowej ze ścianką kolankową. Poszycie blachą ocynkowaną kładzioną w arkuszach na rąbek stojący.

Posadzki i podłogi: w piwnicach posadzki wylewane z jastrychu cementowego, w I, II i III kondygnacji w ciągach komunikacyjnych (korytarzach) jastrych terazzo, w pomieszczeniach sanitarnych płytki ceramiczne. W pozostałych pomieszczeniach jastrych cementowy pokryty płytkami PVC bądź wykładziną linoleum. W pomieszczeniu północnym parkiet. Na poddaszu podłogi z desek, w pomieszczeniu dawnej kaplicy wykładzina PVC.

Schody: zewnętrzne – jednostopniowe (granit). Wewnętrzne: klatka schodowa dwubiegowa powrotna, konstrukcji stalowej z ozdobnie wycinanymi w blasze podstop-

14. Kubatura ok. 11552 m ³	15. Powierzchnia użytkowa ok. 2737 m ²	16. Przeznaczenie pierwotne Budynek szpitalny	17. Użytkowanie obecne nieużytkowany
18. Prace budowlane i konserwatorskie, ich przebieg i dokumentacja Nie uległ zniszczeniu podczas działań wojennych II wojny światowej. W I 1945-1951 w budynku mieściły się pomieszczenia sierocińca. Od 1951 r. do 2001 r. funkcjonuje jako budynek zespołu szpitala przeciwgruźliczego zw. Szpitalem nr 3 ZOZ. Mieści sale szpitalne. W tym czasie użytkowany i remontowany na bieżąco. Przeprowadzono jedynie drobne naprawy i remonty, bez zmiany bryły, układu pomieszczeń i elementów konstrukcyjnych. W styczniu 2001 roku w ramach restrukturyzacji służby zdrowia w Kędzierzynie-Koźlu szpital zamknięto. Budynek do dnia dzisiejszego nieużytkowany.		19. Stan zachowania (fundamenty, ściany zewnętrzne, ściany wewnętrzne, sklepienia, stropy, konstrukcje dachowe, pokrycie dachu, wyposażenie, instalacje) Stan zachowania budynku jako całości oraz jego poszczególnych elementów średni. Budynek nieużytkowany od 2001 r. <ul style="list-style-type: none"> – Fundamenty - dobre – ściany – dobre, nie wykazują spękań ani odchyień od pionu, cegły z lokalnymi ubytkami, fugi miejscowo wykruszone – stropy – w stanie dostatecznym – więźba dachowa – drewniana w stanie niezadowalającym, porażona przez szkodniki drewna, zawilgocona, wymaga natychmiastowego remontu – pokrycie dachu – miejscowo nieszczelne co powoduje penetrację wód opadowych do wnętrza i zalewanie stropów niższych kondygnacji. – stolarka zewnętrzna – okienna częściowo zniszczona, wymaga renowacji lub wymiany, drzwiowa drewniana w stanie kwalifikującym do renowacji 20. Najpilniejsze postulaty konserwatorskie Ochronie konserwatorskiej podlega bryła budynku, kompozycja i dekoracja architektoniczna elewacji (podziały, elementy oryginalnego wystroju) ogólna dyspozycja wnętrz oraz zabytkowe elementy wyposażenia m.in.: zabytkowa stolarka drzwiowa, konstrukcja klatki schodowej. Z uwagi na podejmowane inwestycje i modernizacje obiektu dla potrzeb służby zdrowia, należy ograniczyć współczesne ingerencje w bryłę budynku i układ przestrzenny założenia. Należy dążyć do maksymalnej ochrony substancji zabytkowej i rewaloryzacji zdegradowanych wartości stylistycznych. Ochronie podlega także kompozycja przestrzenna całego założenia i wartości krajobrazowe zespołu szpitalnego. Z uwagi na cenne walory architektoniczno-stylistyczne i historyczne budynek w ramach zespołu należy wpisać do rejestru zabytków	

21. Akta archiwalne (rodzaj akt, numer i miejsce przechowywania)

nie odnaleziono

24. Uwagi różne

25. Opracował

tekst mgr Wojciech Żurkowski

plany, rysunki mgr Wojciech Żurkowski

zdjęcia fotogr. mgr Wojciech Żurkowski sierpień 2008

miejsce przechowywania negatywów w posiadaniu autora

Karta po wypełnieniu podlega ochronie na podstawie przepisów prawa autorskiego

Wielu

22. Bibliografia

Bernard Muschol, Die Herrschaft Slawentzitz/Ehrenforst in Oberschlesien, s. 91. W: Beiträge zur Geschichte und Landeskunde Oberschlesien, Band 3
Karol Jonca, Dzieje Sławięcic do roku 1945, s. 137-144
Wittkopp, Fürst zu Hohenlohesches Krankenhaus und Lungenheilstätte in Slawentzitz. W: Heimatkalender Cosel, 1936

26. Adnotacje o inspekcjach, informacje o zmianach (daty, imiona i nazwiska wypełniających)

23. Źródła ikonograficzne (rodzaj, miejsce przechowywania, sygnatury)

nie odnaleziono

27. Załączniki

wkładka do karty ewidencyjnej zabytków architektury i budownictwa - szt. 13

1. Miejscowość	2. Obiekt (nazwa jak w karcie)	3. Zawartość wkładki (nazwa obiektu lub materiału uzupełniającego)
KĘDZIERZYN-KOŹŁE (obwód Sławiejski)	Budynek szpitalny (pawilon C) w zespole Szpitala im. R. Kocho	c.d. tekstu

c.d. rubryki nr 13

nicami (motyw czworoliścia), stopnie schodów z jastrychu terazzo, podesty z płyt kamiennych (marmur). Balustrada stalowa, ażurowa, z pionowych kwadratowych prętów zdobionych wygiętymi wolutowo płaskownikami, połączonymi spiralnie skręconymi prętami.

Otwory okienne i drzwiowe: otwory okienne piwnic: niewielkie prostokąty zbliżone do kwadratów, bez opasek, zabezpieczone kratami. Stolarka bezstylowa. Otwory okienne zróżnicowane wielkością i kształtem, przeważają prostokątne, zamknięte łukiem odcinkowym, w III kondygnacji ryzalitu wschodniego (poddasze z pomieszczeniem dawnej kaplicy) zamknięte łukiem pełnym, w elewacji bocznej, północnej także wąskie, prostokątne a w partii poddasze okrągłe. Okna w profilowanych w tynku opaskach, nieznacznie wgłębionych w stosunku do lica ściany. Łęki nadokienne zaakcentowane pionowym układem cegieł. Okna drewniane, skrzynkowe, dwuskrzydłowe z podziałem krzyżowym (ze śłemeniem i słupkiem stałym). Skrzydła dolne dzielone szprosami na 6 kwater (po trzy w każdym skrzydle), powyżej śłemenia skrzydła zamknięte łukiem odcinkowym. Śłemię i słupek dekorowane wałkiem, na skrzyżowaniu snycerski motyw rauta, w II kondygnacji ryzalitu duże okno doświetlające klatkę schodową na poziomie między I a II kondygnacją. Okno krosnowe, zamknięte odcinkowo ze śłemeniem, dzielone szprosami na drobne kwatery. W partii poddasza ryzalitu dwa niewielkie otwory okienne zamknięte łukiem pełnym. Okna jednoskrzydłowe ze śłemeniem i drobnym podziałem na kwatery. W części północnej (niższej) duże, zamknięte łukiem odcinkowym okna krosnowe trójdzielne, z podziałem na 9 pól, w części górnej z wypełnieniem witrażowym. Szklenie w ołoiu z prostym, geometrycznym motywem kratownicowym, szkło bezbarwne. Otwory drzwiowe zewnętrzne: wejście główne - otwór drzwiowy zamknięty łukiem odcinkowym.. Drzwi drewniane, płycinowe, dwuskrzydłowe z naświetlem. Skrzydła z ruchomym słupkiem, przeszkłone w 2/3 wysokości. Drzwi do piwnicy – otwór prostokątny, drzwi zamknięte łukiem odcinkowym, drewniane, dwuskrzydłowe z podziałem w 2/3, płycinowe, w górnej części przeszkłone. Otwory drzwiowe wewnętrzne: prostokątne. Jedno i dwuskrzydłowe, ościeżnice drewniane, płycinowe, skrzydła drewniane, płycinowe.

RZUT: założony na planie dwóch przylegających do siebie krótszymi bokami prostokątów wydłużonych na osi pñ.zach/płd.wsch. Część południowa dłuższa, rozczłonkowana wydatnym ryzalitem umieszczonym w osi symetrii elewacji frontowej (wschodniej), mieszczącym wejście główne i klatkę schodową, płytkim ryzalitem pośrodku elewacji tylnej oraz prostokątną dobudówką (werandą) przy narożniku północno-wschodnim ryzalitu frontowego. Wnętrze w układzie dwutraktowym, z węższym traktem korytarzowym od wschodu i szerszym traktem od zachodu z regularnym układem sal szpitalnych. Część północna prostokątna, wnętrze jednoprzestrzenne.

BRYŁA: Złożony z dwóch zróżnicowanych wysokością prostopadłościennych brył. Część południowa - trójkondygnacyjna, kryta dachem dwuspadowym w układzie kalenicowym, nad ryzalitami w układzie szczytowym o kalenicy prostopadłej do dachu głównego. Część północna - dwukondygnacyjna kryta dachem dwuspadowym, kalenicowym. Przy ryzalicie wschodnim, od północy jednokondygnacyjna dobudówka w formie werandy o konstrukcji szachulcowej, kryta daszkiem trójspadowym.

ELEWACJE: Elewacja frontowa – wschodnia: 13-osiowa w rytmie 5:3:5. Osie wyznaczone zamkniętymi odcinkowo otworami okiennymi. Okna w profilowanych w tynku opaskach, nieznacznie wgłębionych w stosunku do lica ściany. Łęki nadokienne zaakcentowane pionowym układem cegieł. Okna drewniane, skrzynkowe, dwuskrzydłowe z podziałem krzyżowym (ze śłemeniem i słupkiem stałym). Skrzydła dolne dzielone szprosami na 6 kwater (po trzy w każdym skrzydle), powyżej śłemenia skrzydła zamknięte łukiem odcinkowym. Śłemię i słupek dekorowane wałkiem. Dominantę elewacji stanowią trzy osie środkowe, silnie ryzalitowane, z portalem wejścia głównego w przyziemiu i oknami umieszczonymi na poziomach międzykondygnacyjnych. Portal w formie dwóch

ceglanych filarów ujmujących otwór drzwiowy i okno klatki schodowej. Bazy i kapitele filarów wykształtowane w tynku w uproszczonym stylu doryckim. Na filarach archiwolta o łuku odcinkowym, nad nią gzyms zbudowany z kostki i simy. Otwór drzwiowy prostokątny. Drzwi drewniane, płycinowe, dwuskrzydłowe z naświetlem w formie okna zamkniętego łukiem odcinkowym. Okno krosnowe z podziałem krzyżowym. Skrzydła drzwiowe z ruchomym słupkiem, przeszklone w 2/3 wysokości, szkło zabezpieczone ozdobnymi, dekoracyjnymi kratami o motywie stylizowane wici roślinnej z rozetką w centrum. Ponad portalem duże okno doświetlające klatkę schodową na poziomie między II a III kondygnacją. Okno zamknięte odcinkowo, dwudzielne, dzielone szprosami w dolnej części na 6 kwater, w górnej na 4 kwatery. W partii poddasza cztery niewielkie otwory okienne zamknięte odcinkowo, dwa środkowe nieco wyższe, okna dwuskrzydłowe ze ślemieniem i drobnym podziałem na kwatery. Daszek ryzalitu wsparty na snycersko opracowanych wspornikach i krokwiach. W partii poddasza okrągłe okienka. W przyziemiu osi 5-ej w miejscu okna otwór drzwiowy, drzwi drewniane, jednoskrzydłowe, zamknięte odcinkowo, przeszklone w 2/3 wysokości. Pomiędzy II a III kondygnacją, przy narożniku z południową ścianą ryzalitu, uwidocznione w wątku muru zamurowanie istniejącego tu wcześniej otworu drzwiowego prowadzącego na zewnętrzne drewniane schody obudowane drewnianą konstrukcją, wiodące do łącznika II. (schody te widoczne są na fotografii archiwalnej). Oś 10 i 11 w poziomie parteru przesłonięta jednokondygnacyjną dobudówką (werandą) murowaną z użyciem konstrukcji szachulcowej. Okna werandy krosnowe z drobnym podziałem szczelinami na kwatery. Elewacja artykułowana horyzontalnie profilowanymi gzymsami: wydatnym cokołowym oraz podokiennym, ciągnącym się przez całą szerokość elewacji pod oknami III kondygnacji. Ryzalit bez gzymsów. Osie 1,2,3 przesłonięte w I i II kondygnacji przewiązką (łącznikiem) II. Elewacja boczna – południowa: 3-osiowa, osie wyznaczone zamkniętymi odcinkowo otworami okiennymi i blendami w regularnym układzie. W osi środkowej I i II kondygnacji oraz w III kondygnacji blendy, w pozostałych osiach otwory okienne. W partii poddasza zespół 4 okien w rytmie 2:2. Pary na wspólnym gzymsie. Osie skrajne w postaci blend, w osiach środkowych zamknięte odcinkowo otwory okienne. Artykulacja architektoniczna analogiczna do elewacji frontowej. Elewacja zachodnia: 13 – osiowa o analogicznej kompozycji i artykulacji architektonicznej jak elewacja wschodnia za wyjątkiem rozwiązania kompozycyjnego i architektonicznego ryzalitu. Ryzalit trójosiowy, osie wyznaczone zamkniętymi odcinkowo otworami okiennymi. W partii poddasza, w osi środkowej duże, trójdzielne okno zamknięte łukiem obniżonym. Stolarka zamknięta łukami ostrymi (w nawiązaniu do neogotyku) nad nim blenda-okulus. W osiach skrajnych jednokondygnacyjne okna zamknięte łukiem pełnym. Elewacja północna: pierwotnie ukształtowana analogicznie do elewacji południowej. Obecnie widoczna jedynie partia poddasza z zespołem 4 okien w rytmie 2:2. Osie skrajne w postaci blend, niższe kondygnacje przesłonięte dwukondygnacyjną dobudówką krytą dachem dwuspadowym, poszycie blachą. **Dobudówka** o elewacjach wschodniej i zachodniej 4-osiowych. Osie wyznaczone w I kondygnacji parami zamkniętych odcinkowo okien, w II kondygnacji dużymi, trójdzielnymi oknami zamkniętymi odcinkowo z wypełnieniem witrażowym w partii górnej. Elewacje artykułowane horyzontalnie profilowanymi gzymsami cokołowym i podokapowym, nad nim pas dekoracyjnego fryzu z cegieł układanych w ornament geometryczny na tle otynkowanej powierzchni. Elewacja północna bez otworów, z dekoracyjnym operowaniem płaszczyznami tynku i ceglanego wątku. I kondygnacja z odstonowanym wątkiem ceglanym, II kondygnacja i szczyt pokryte tynkiem gruboziarnistym typu „baranek” artykułowana ceglanymi lizenami zwieńczonymi profilowanymi w tynku gzymsami. Szczyt obwiedziony szeroką opaską ceglaną z dekoracyjnym motywem schodkowym.

WNĘTRZE: wnętrze w układzie dwutraktowym z klatką schodową pośrodku traktu wschodniego - korytarzowego i regularnym układem pomieszczeń w trakcie zachodnim. W poziomie parteru korpus główny połączony komunikacyjnie w łącznikami. Część północna (niższa) jednotraktowa, jednoprzestrzenna, przekryta pozornym sklepieniem kolebkowym o łuku obniżonym. W pozostałych pomieszczeniach stropy płaskie.

WYPOSAŻENIE: brak zabytkowego wyposażenia. Zachowana jest oryginalna klatka schodowa o konstrukcji stalowej ze stopniami wykonanymi z jastrychu terazzo. We wnętrzu zachowała się część historycznej stolarki drzwiowej.

INSTALACJE: budynek wyposażony jest w instalację elektryczną, wodno-kanalizacyjną oraz grzewczą C.O (kotłownia własna na paliwo stałe), część instalacji zdemontowana.

wkładkę założył: **mgr Wojciech Żurkowski**

miejsce przechowywania negatywów: **w posiadaniu autora**

1. Miejscowość

KĘDZIERZYN-KOŹLE
(obwód Sławiejące)

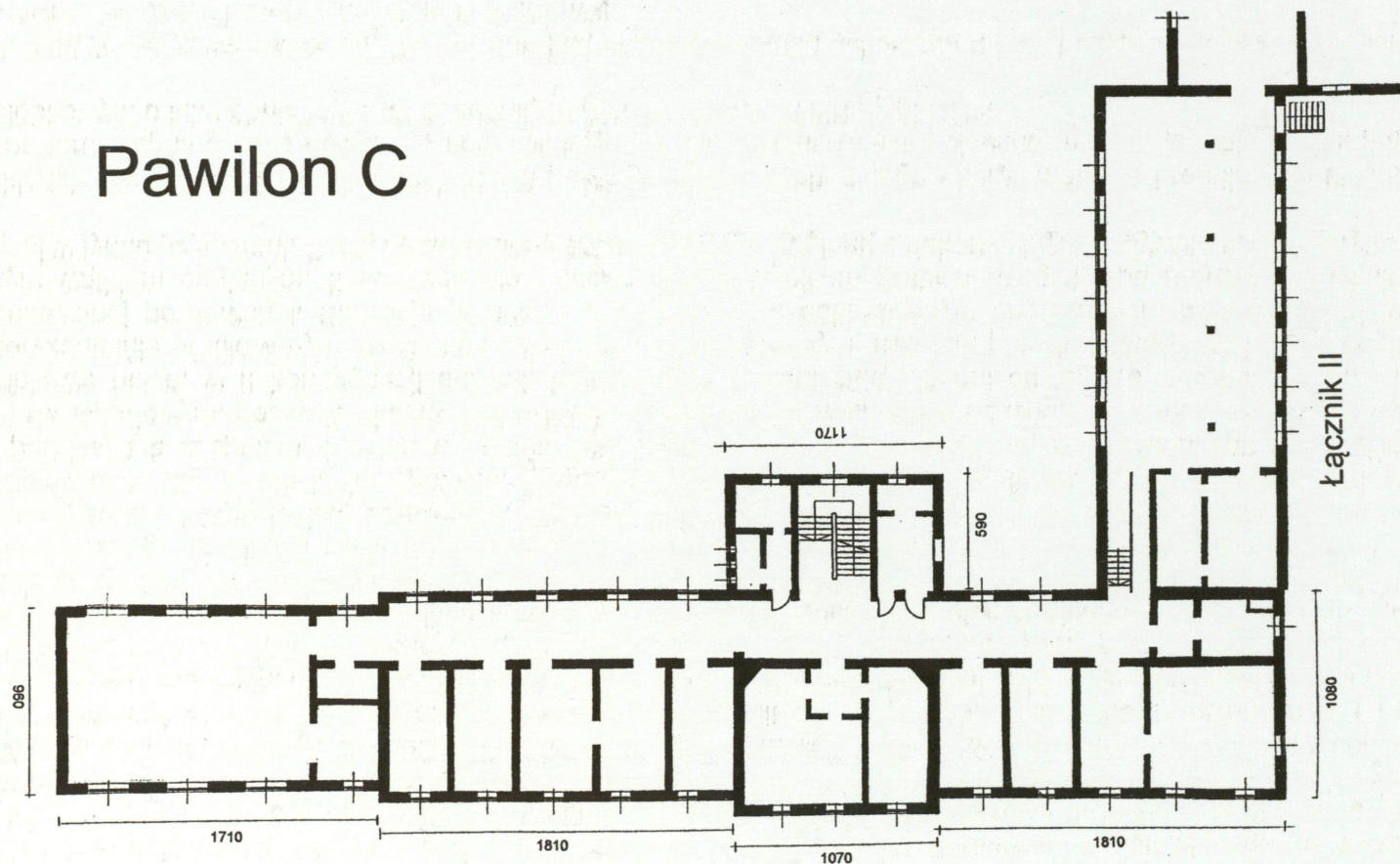
2. Obiekt (nazwa jak w karcie)

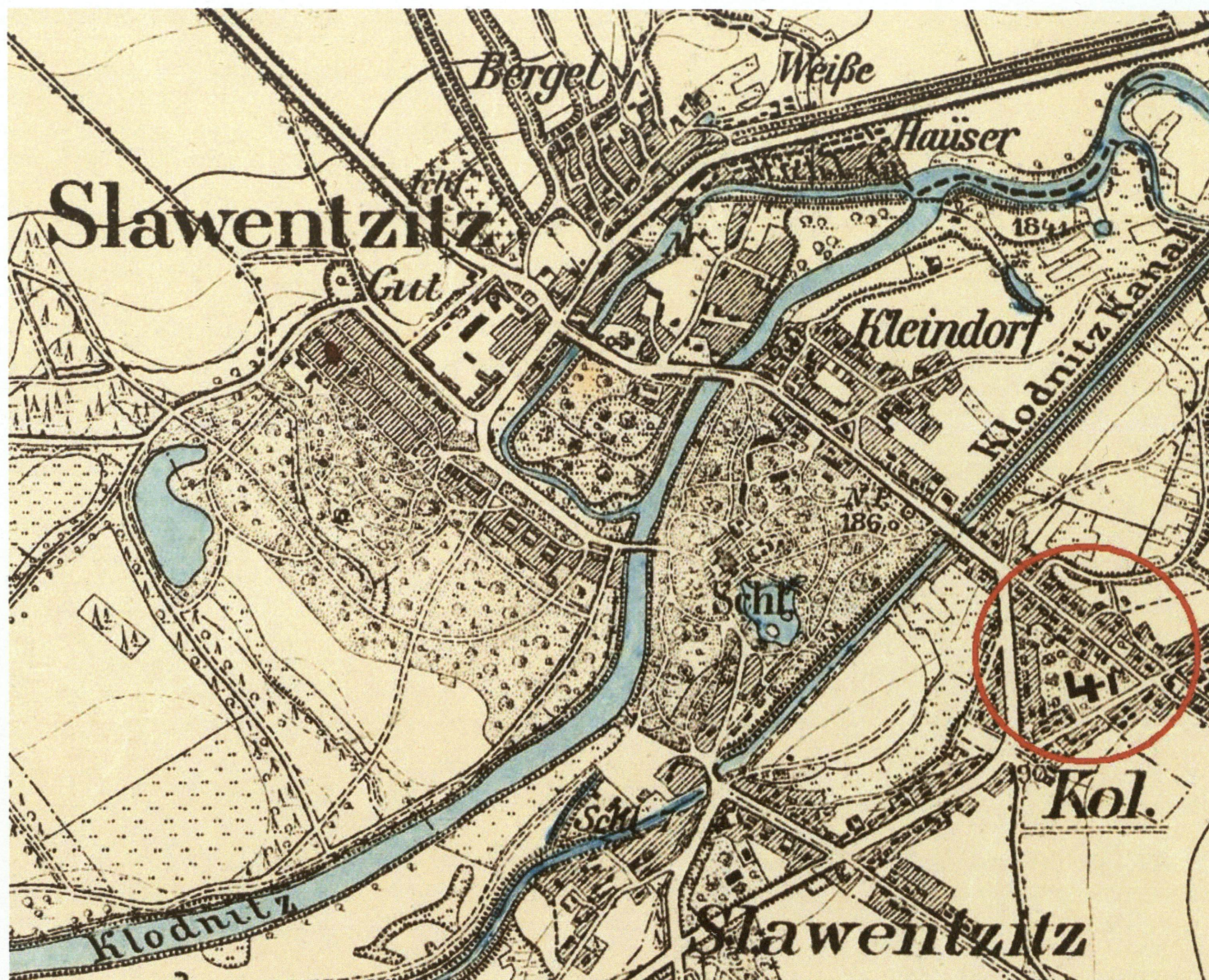
Budynek szpitalny (pawilon C) w
zespole Szpitala im. R. Koča

3. Zawartość wkładki (nazwa obiektu lub materiału uzupełniającego)

Rzut, archiwalne materiały kartograficzne.

Pawilon C

*Budynek szpitalny – pawilon C**Rzut parteru.*



Mapa z 1884 r.

1. Miejscowość

KĘDZIERZYN-KOŹLE
(obwód Sławiejski)

2. Obiekt (nazwa jak w karcie)

Budynek szpitalny (pawilon C) w
zespole Szpitala im. R. Kocho

3. Zawartość wkładki (nazwa obiektu lub materiału uzupełniającego)

fotografie



Południowa część elewacji wschodniej.



Widok ogólny od strony wschodniej.



Południowa część elewacji wschodniej.



Ryzalit klatki schodowej w elewacji wschodniej (frontowej).



4 i 5-ta oś okienna elewacji wschodniej z widocznymi śladami po nieistniejących schodach zewnętrznych.



Ryzalit w elewacji frontowej.



Elewacja południowa ryzalitu

1. Miejscowość

KĘDZIERZYN-KOŹLE
(obwód Sławiejski)

2. Obiekt (nazwa jak w karcie)

Budynek szpitalny (pawilon C) w
zespole Szpitala im. R. Kocha

3. Zawartość wkładki (nazwa obiektu lub materiału uzupełniającego)

fotografie



Portal wejścia głównego w ryzalicie.



Drzwi wejścia głównego.



Elewacja północna ryzalitu frontowego.



Północna część elewacji frontowej części wyższej pawilonu C.



Dobudówka – widok od północy.



Dobudówka – widok od południa.



Okna w elewacji północnej ryzalitu frontowego.

wkładkę założył: *mgr Wojciech Żurkowski*
 miejsce przechowywania negatywów: *w posiadaniu autora*

1. Miejscowość

KĘDZIERZYN-KOŹLE
(obwód Sławiejski)

2. Obiekt (nazwa jak w karcie)

Budynek szpitalny (pawilon C) w
zespole Szpitala im. R. Kocho

3. Zawartość wkładki (nazwa obiektu lub materiału uzupełniającego)

fotografie



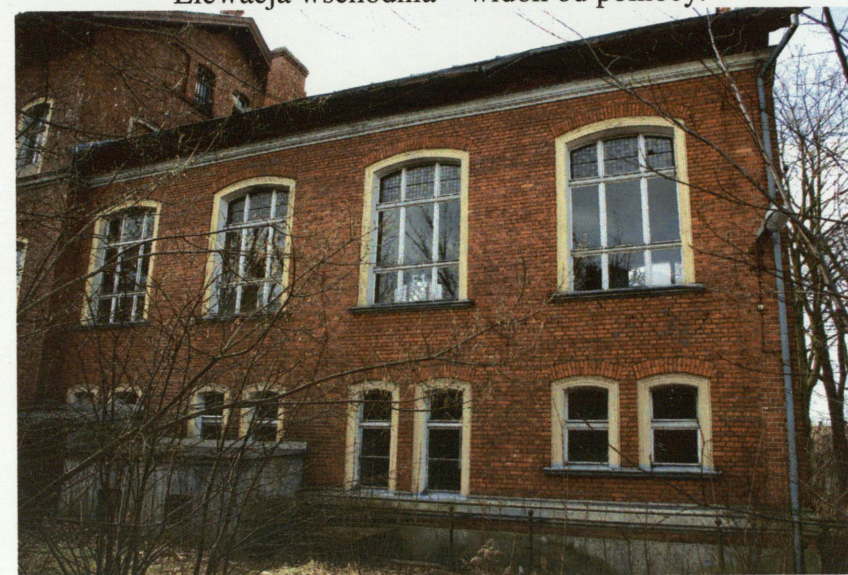
Elewacja wschodnia.



Elewacja wschodnia – widok od północy.



Część północna – niższa pawilonu C.



Elewacja wschodnia części północnej – niższej pawilonu C.



Wejście do piwnicy w elewacji wschodniej pawilonu C.



Wejście do piwnicy w elewacji wschodniej pawilonu C.



Okna w I kondygnacji części niższej pawilonu C (osie skrajne).



Okna w I kondygnacji części niższej pawilonu C.

3. Miejscowość
KĘDZIERZYN-KOŹLE
(obwód Sławiećice)

2. Obiekt (nazwa jak w karcie)
**Budynek szpitalny (pawilon C) w
zespole Szpitala im. R. Kocho**

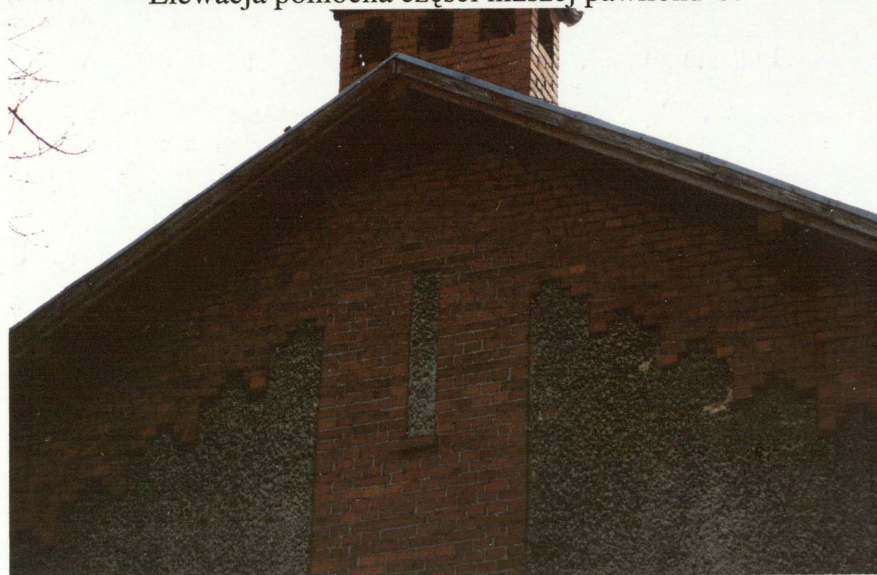
3. Zawartość wkładki (nazwa obiektu lub materiału uzupełniającego)
fotografie



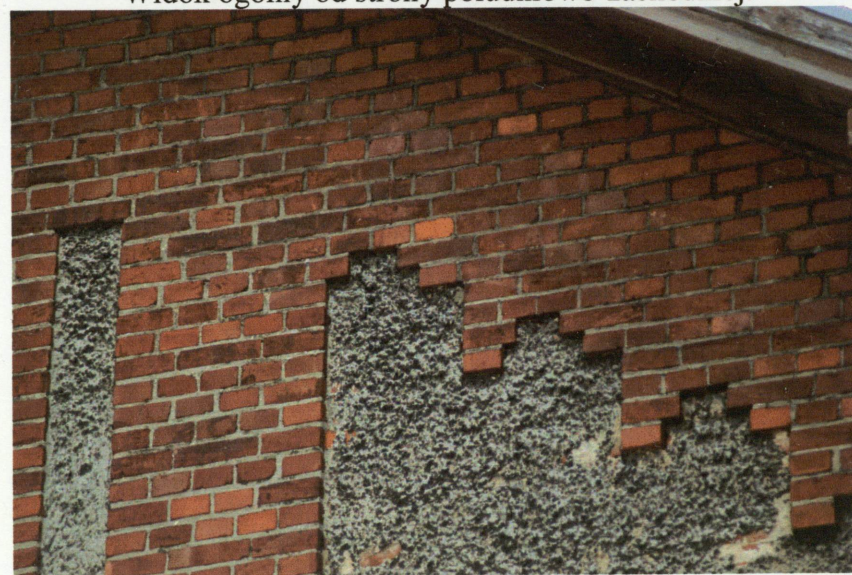
Elewacja północna części niższej pawilonu C.



Widok ogólny od strony południowo-zachodniej.



Dekoracja szczytu w elewacji północnej.



Dekoracja szczytu w elewacji północnej.



Profil gzymsu na lizenach w elewacji północnej.



Komin w części niższej pawilonu C.



Elewacja południowa pawilonu C- część niższa.



Szczyt północny części wyższej pawilonu C.

wkładkę założył: *mgr Wojciech Żurkowski*
 miejsce przechowywania negatywów: *w posiadaniu autora*

1. Miejscowość

KĘDZIERZYN-KOŹLE
(obwód Sławiejski)

2. Obiekt (nazwa jak w karcie)

Budynek szpitalny (pawilon C) w
zespole Szpitala im. R. Kocha

3. Zawartość wkładki (nazwa obiektu lub materiału uzupełniającego)

fotografie



Elewacja południowa pawilonu C.



Okna II kondygnacji części niższej pawilonu C.



Widok ogólny od strony południowo-zachodniej.



Widok ogólny od strony południowo-zachodniej.



Widok ogólny od strony północno-zachodniej..



Wejście do piwnicy w elewacji zachodniej.



Widok od strony północno-zachodniej.



Część północna elewacji zachodniej pawilonu C.

wkładkę założył: mgr Wojciech Żurkowski
miejsce przechowywania negatywów: w posiadaniu autora

1. Miejscowość

KĘDZIERZYN-KOŹŁE
(obręb Sławięcice)

2. Obiekt (nazwa jak w karcie)

Budynek szpitalny (pawilon C) w
zespole Szpitala im. R. Kocho

3. Zawartość wkładki (nazwa obiektu lub materiału uzupełniającego)

fotografie



Fragment elewacji zachodniej pawilonu C.



Północny fragment elewacji zachodniej części wyższej pawilonu C.



Widok ogólny od południa – część wyższa pawilonu C.



Ryzalit środkowy w elewacji zachodniej.



II i III kondygnacja ryzalitu środkowego w elewacji zachodniej.



Południowy fragment elewacji zachodniej części wyższej pawilonu C.



Lukarny w elewacji zachodniej.



Lukarna w elewacji zachodniej.

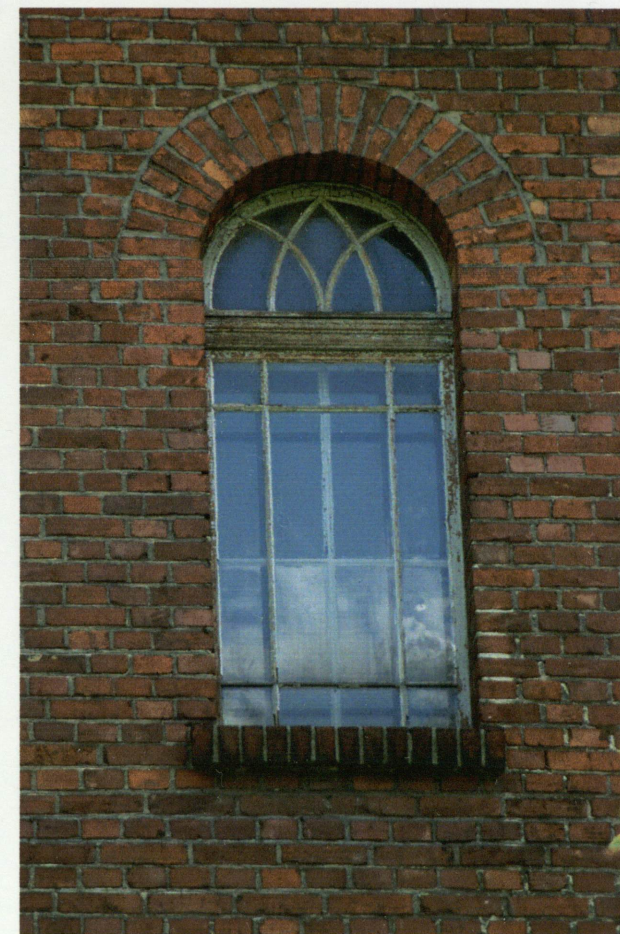
1. Miejscowość KĘDZIERZYN-KOŹLE (obręb Sławięcice)	2. Obiekt (nazwa jak w karcie) Budynek szpitalny (pawilon C) w zespole Szpitala im. R. Kocho	3. Zawartość wkładki (nazwa obiektu lub materiału uzupełniającego) fotografie
---	--	--



Okno w elewacji zach. części niższej pawilonu C.



Okno środkowe w III kondygnacji ryzalitu w elewacji zachodniej (w kaplicy)



Okno boczne w III kondygnacji ryzalitu w elewacji zachodniej (w kaplicy)



Fryz pod okapem części niższej pawilonu C.



Cokół.



Komin.



Lampa w elewacji wschodniej.

wkładkę założył: *mgr Wojciech Żurkowski*
 miejsce przechowywania negatywów: *w posiadaniu autora*

1. Miejscowość

KĘDZIERZYN-KOŹLE
(obręb Sławęcice)

2. Obiekt (nazwa jak w karcie)

**Budynek szpitalny (pawilon C) w
zespole Szpitala im. R. Koča**

3. Zawartość wkładki (nazwa obiektu lub materiału uzupełniającego)

fotografie



Elewacja południowa.



Szczyt w elewacji południowej.



Blendy w III kondygnacji elewacji południowej.



Widok ogólny od południowego wschodu.



Widok ogólny od południa.



Widok ogólny od południa.



Pokrycie dachowe.



Kominy.

wkładkę założył: *mgr Wojciech Żurkowski*
 miejsce przechowywania negatywów: *w posiadaniu autora*

1. Miejscowość

KĘDZIERZYN-KOŹŁE
(obręb Sławięcice)

2. Obiekt (nazwa jak w karcie)

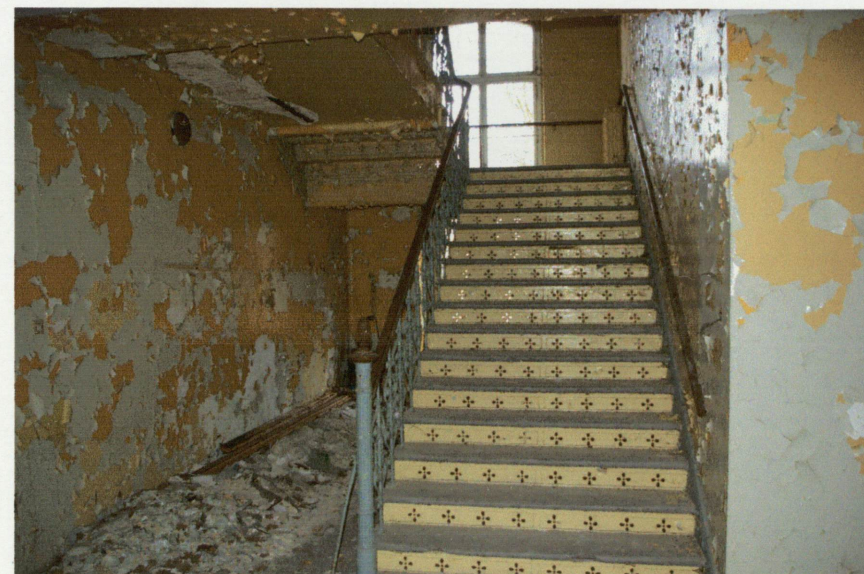
Budynek szpitalny (pawilon C) w
zespole Szpitala im. R. Kocho

3. Zawartość wkładki (nazwa obiektu lub materiału uzupełniającego)

fotografie



Główna sień wejściowa i klatka schodowa.



Klatka schodowa.



Drzwi prowadzące z sieni do korytarza I kondygnacji.



Korytarz.



Korytarz.



Korytarz.



Sklepienie dawnej jadalni.



Wnętrze dawnej jadalni.

wkładkę założył: mgr Wojciech Żurkowski
miejsce przechowywania negatywów: w posiadaniu autora

1. Miejscowość KĘDZIERZYN-KOŹŁE (obręb Sławięcice)	2. Obiekt (nazwa jak w karcie) Budynek szpitalny (pawilon C) w zespole Szpitala im. R. Koča	3. Zawartość wkładki (nazwa obiektu lub materiału uzupełniającego) fotografie
---	---	--



Wejście z jadalni na zaplecze.



Schody do kuchni.



Zejsście do kuchni zlokalizowanej w piwnicy.



Winda kuchenna.



Winda kuchenna.



Kuchnia.



Kuchnia.



Sala na piętrze.

wkładkę założył: mgr Wojciech Żurkowski
miejsce przechowywania negatywów: w posiadaniu autora

1. Miejscowość

KĘDZIERZYN-KOŹLE
(obwód Sławiejące)

2. Obiekt (nazwa jak w karcie)

Budynek szpitalny (pawilon C) w
zespole Szpitala im. R. Kocha

3. Zawartość wkładki (nazwa obiektu lub materiału uzupełniającego)

fotografie



Poddasze.



Strych.



Strych.



Konstrukcja więźby dachowej.



Konstrukcja więźby dachowej.



Konstrukcja więźby dachowej.



Piwnica.



Piwnica.

wkładkę założył: mgr Wojciech Żurkowski
miejsce przechowywania negatywów: w posiadaniu autora