

A B C D E F G H I J K L M N O P R S T U V X Y Z

Nr

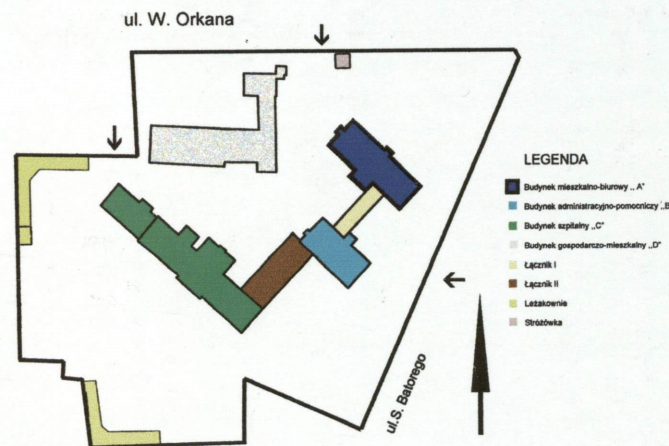
1. Obiekt

**BUDYNEK MIESZKALNO-BIUROWY (Pawilon A)  
w zespole szpitala im. Roberta Kocha**

2. Czas powstania  
1884 r.

3. Miejscowość  
**KĘDZIERZYN-KOŹŁE**  
(obwód Sławiejące)

11. Zdjęcia, rzut, przekrój, sytuacja, orientacja



4. Adres  
47-220 Kędzierzyn-Koźle (Sławiejące)  
ul. Orkana 14  
dz. Nr 548/1, km. 2  
nr hipoteczny **KW** [redacted]

5. Przynależność administracyjna  
województwo opolskie  
powiat Opole

6. Poprzednie nazwy miejscowości  
1260r. Slavecici, 1308r. Sławetiz,  
1604r. Sławencicz, 1679r. Sławencice,  
1684r. Schlawentiz, 1783r. Schlawenziz,  
1881r. Sławentzitz, od 1936 do 1945 roku  
Ehrenforst, po 1945 Sławiejące

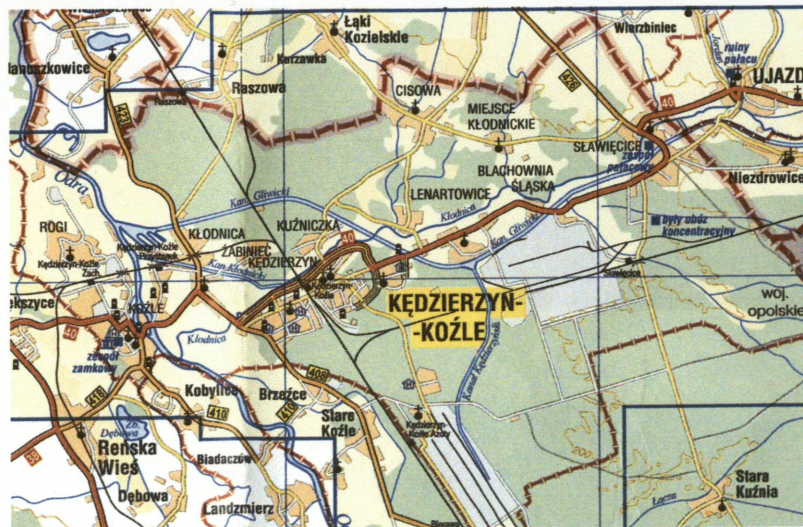
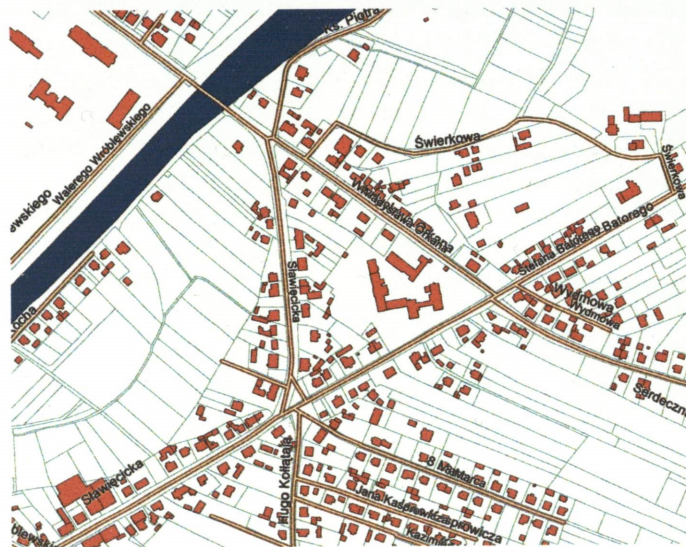
7. Przynależność administracyjna przed 1 I 1999  
województwo opolskie  
gmina Kędzierzyn-Koźle

8. Właściciel i jego adres

9. Użytkownik i jego adres  
j.w.

10. Rejestr zabytków

Nr ..... data .....





## 12. Autorzy, historia obiektu, określenie stylu

Budynek mieszkalno-biurowy, obecny Pawilon A wchodzi w skład kompleksu zabudowań dawnego Szpitala przeciwgruźliczego im. Augusta w Sławięcicach „August Krankenhaus zu Slawentzitz” ufundowanego przez ówczesnych właścicieli majoratu sławieckiego księcia Hugona Hohenlohe-Oehringen i księżniczkę Paulinę Hohenlohe-Oehringen. Budowa szpitala o specjalności przeciwgruźliczej była podyktowana koniecznością zwalczania tej groźnej społecznie choroby, szerzącej się gwałtownie w górnośląskim skupisku robotniczym. Potęgą gospodarczą rodu książęcego opierała się w znacznej mierze o przemysł hutniczy i wydobywczy. Rozwój tej gałęzi przemysłu górnośląskiego w regionie gliwickim przyciągał rzesze siły roboczej z sąsiednich powiatów m.in. ze Sławęcic. W początkach XX wieku liczba robotników dojeżdżających ze Sławęcic do Gliwic, Zabrze i Katowic była dość pokaźna. Budowa szpitala jako zakładu dobroczynnego, mającego służyć leczeniu mieszkańców posiadłości książęcych na Górnym Śląsku, była ważną inwestycją dla całego górnośląskiego okręgu przemysłowego, jako miejsce badań, leczenia i opieki nad chorymi głównie na choroby płuc. Sławiecki szpital przeciwgruźliczy pełnił także funkcję lecznicy dla personelu urzędniczego i załóg książęcych zakładów przemysłowych.

Budowa powstawała etapami. Pierwsze budynki oddano uroczystie do użytku 12 czerwca 1884 r. W otwarciu uczestniczyli fundatorzy Friedrich Wilhelm Euglen Carl Hugo książę Hohenlohe i Paulina Wilhelmine Caroline Amalie księżniczka Hohenlohe. 10 czerwca 1884 r. podpisano statut Szpitala Augusta, w którym określono cele i sposób zarządzania szpitalem. W początkach lat 90-tych XIX wieku do współpracy przy leczeniu chorób płucnych pozyskano prof. Roberta Kocha (1843-1910), odkrywcę zarazków gruźlicy (prątek Kocha).

Pawilon A zbudowano w pierwszym etapie budowy zespołu szpitalnego. Potwierdza to analiza architektoniczno-stylistyczna, historyczna oraz zastosowanych technik budowlanych. Na planie Sławięcic z 1884 r. zaznaczony jest główny kompleks obiektów szpitalnych wśród nich pawilon A. Zbudowany w latach 1880-1884 z czerwonej cegły ceramicznej w stylu typowym dla architektury użyteczności publicznej i budownictwa przemysłowego końca XIX i pocz. XX w. na Śląsku, w nawiązaniu do tzw. neogotyku niemieckiego z elementami rundbogenstilu. Budynek pierwotnie pełnił funkcję mieszkalno-biurową (biura dyrekcji, mieszkanie dyrektora, pomieszczenia pomocnicze), po 1945 r. mieściła się tu m.in. apteka, pomieszczenia rentgena oraz pomieszczenia biurowe.

## 13. Opis (sytuacja, materiał i konstrukcja, rzut, bryła, elewacja, wnętrze, wyposażenie, instalacje)

**SYTUACJA:** usytuowany w północno-wschodniej części nieregularnej parceli zlokalizowanej w trójkącie ulic Władysława Orkana, Stefana Batorego i Sławieckiej. Na terenie ograniczonym od półn.-wsch. i półd.-wsch. ogrodzeniem murowanym z czerwonej cegły ceramicznej, złożonym z rytmu słupów z przęsłami wypełnionymi w ok. ½ wysokości pełnym murem, powyżej ażurowym z kątów, stalowych prętów, od strony półd.-zach. pełnym murem z czerwonej cegły ceramicznej, oraz od strony zach. i półn.-zach. ogrodzeniem prefabrykowanym, betonowym. W murze przed fasadą szeroka brama z furta i budynek stróżówki. Zorientowany osią podłużną na linii półn.-zach. /półd.wsch. Połączony przestrzennie i funkcjonalnie z pozostałymi budynkami zespołu, od zachodu przylega doń jednokondygnacyjny łącznik komunikujący pawilon A z pawilonem B. Elewacja frontową (wschodnią) i boczną (południową) zwrócony w stronę parku. Teren wokół budynku częściowo utwardzony, pierwotnie przed fasadą znajdował się reprezentacyjny, kolisty podjazd z gazonem i komponowaną zielenią podkreślającą oś wejścia głównego. Obecnie historyczny układ kompozycyjny zatarty, zieleń parkowa ukształtowana swobodnie. Przy elewacjach bocznych wielkoformatowe płyty betonowe, od strony dziedzińca resztki kamiennego bruku.

## MATERIAŁ, KONSTRUKCJA, TECHNIKA

**Ściany:** na fundamentach betonowych. ściany zewnętrzne murowane z cegły pełnej na zaprawie cementowo-wapiennej tynkowane od wewnątrz. Na zewnątrz czerwona cegła ceramiczna, licowa, nietynkowana, z uwidocznionym wątkiem muru, ze skromnym wystrojem architektonicznym wykonanym w tynku techniką ciągnioną i w postaci odlewów sztukatorskich. Dekoracja w formie profilowanych opasek wokół otworów okiennych, w postaci gzymsu cokołowego i kordonowego oraz detali architektonicznych portalu wejściowego i wsporników drewnianego balkonu. Partia cokołowa w przyziemiu otynkowana, tynk zacierany na gładko. Ściany wewnętrzne: murowane z cegły pełnej, tynkowane gładko, bez dekoracji architektonicznej.

**Sklepienia i stropy:** w piwnicy stropy odcinkowe typu Kleina, na wyższych kondygnacjach drewniane, legarowe, w ciągach komunikacyjnych płyta Kleina.

**Więźba dachowa:** drewniana o konstrukcji kleszczowo-płatwiowej ze ścianką kolankową. Poszycie blachą ocynkowaną kładzioną w arkuszach na rąbek stojący.

**Posadzki i podłogi:** w piwnicach posadzki wylewane z jastrychu cementowego. W I kondygnacji, w ciągach komunikacyjnych (korytarze) jastrych cementowy i wykładzina PVC, w sieni posadzka z płytek ceramicznych o zróżnicowanej kolorystyce (przeważa beż i grafit) i kształcie: sześciobocznych ze geometrycznym, floralnym motywem dekoracyjnym oraz kwadratowych, jednobarwnych o niewielkich rozmiarach. W pomieszczeniach biurowych podłogi z desek pokryte płytkami PVC bądź wykładziną linoleum, w pomieszczeniach sanitarnych współczesne płytki ceramiczne. W II kondygnacji: w ciągach komunikacyjnych (korytarze) oraz pomieszczeniach mieszkal-



<p>14 Kubatura</p> <p>ok. 6257 m<sup>3</sup></p>	<p>15. Powierzchnia użytkowa</p> <p>ok. 2437 m<sup>2</sup></p>	<p>16. Przeznaczenie pierwotne</p> <p>Budynek mieszkalno-biuroowy w zespole szpitala</p>	<p>17. Użytkowanie obecne</p> <p>nieużytkowany</p>
<p>18. Prace budowlane i konserwatorskie, ich przebieg i dokumentacja</p> <p>Nie uległ zniszczeniu podczas działań wojennych II wojny światowej. W l. 1945-1951 w budynku mieściły się pomieszczenia sierocińca. Od 1951 r. do 2001 r. funkcjonuje jako budynek zespołu szpitala przeciwgruźliczego zw. Szpitalem nr 3 ZOZ. Mieści się tu m.in. apteka i pomieszczenia rentgena. W tym czasie użytkowany i remontowany na bieżąco. Przeprowadzono jedynie drobne naprawy i remonty, bez zmiany bryły, układu pomieszczeń i elementów konstrukcyjnych. 1995 r. przeprowadzono remont dachu – wymiana pokrycia dachowego wraz z częściową wymianą drewnianych elementów więźby dachowej.</p> <p>W styczniu 2001 roku w ramach restrukturyzacji służby zdrowia w Kędzierzynie-Koźlu szpital zamknięto. Budynek do dnia dzisiejszego nieużytkowany.</p>		<p>19. Stan zachowania (fundamenty, ściany zewnętrzne, ściany wewnętrzne, sklepienia, stropy, konstrukcje dachowe, pokrycie dachu, wyposażenie, instalacje)</p> <p>Stan zachowania budynku jako całości oraz jego poszczególnych elementów średni. Budynek nieużytkowany od 2001 r.</p> <ul style="list-style-type: none"> <li>– Fundamenty – dobre.</li> <li>– ściany – dobre, nie wykazują spękań ani odchył od pionu.</li> <li>– stropy – w stanie dostatecznym.</li> <li>– więźba dachowa – drewniana w stanie dobrym,</li> <li>– pokrycie dachu – szczelne</li> <li>– stolarka zewnętrzna – okienna częściowo zniszczona, wymaga renowacji lub wymiany, drzwiowa drewniana w stanie kwalifikującym do renowacji.</li> <li>– zniszczone mechanicznie kamienne okładziny schodów, brak żeliwnych tralek w balustradzie klatki schodowej.</li> <li>– instalacje zdewastowane.</li> </ul> <p>20. Najpilniejsze postulaty konserwatorskie</p> <p>Ochronie konserwatorskiej podlega bryła budynku, kompozycja i dekoracja architektoniczna elewacji (podziały, elementy oryginalnego wystroju) ogólna dyspozycja wnętrz oraz zabytkowe elementy wyposażenia m.in.: zabytkowa stolarka drzwiowa, kamieniarka wewnętrzna (marmurowa okładzina schodów), konstrukcja klatki schodowej, fragmenty oryginalnych posadzek ceramicznych. Z uwagi na podejmowane inwestycje i modernizacje obiektu dla potrzeb służby zdrowia, należy ograniczyć współczesne ingerencje w bryłę budynku i układ przestrzenny założenia. Należy dążyć do maksymalnej ochrony substancji zabytkowej i rewaloryzacji zdegradowanych wartości stylistycznych. Ochronie podlega także kompozycja przestrzenna całego założenia i wartości krajobrazowe zespołu szpitalnego.</p> <p>Z uwagi na cenne walory architektoniczno-stylistyczne i historyczne budynek w ramach zespołu należy wpisać do rejestru zabytków.</p>	



21. Akta archiwalne (rodzaj akt, numer i miejsce przechowywania)

nie odnaleziono

24. Uwagi różne

25. Opracował

tekst mgr Wojciech Żurkowski

plany, rysunki mgr Wojciech Żurkowski

zdjęcia fotogr. mgr Wojciech Żurkowski sierpień 2008

miejsce przechowywania negatywów w posiadaniu autora

Karta po wypełnieniu podlega ochronie na podstawie przepisów prawa autorskiego

22. Bibliografia

Bernard Muschol, Die Herrschaft Slawentzitz/Ehrenforst in Oberschlesien, s. 91. W: Beiträge zur Geschichte und Landeskunde Oberschlesien, Band 3  
Karol Jonca, Dzieje Sławięcic do roku 1945, s. 137-144  
Wittkopp, Fürst zu Hohenlohesches Krankenhaus und Lungenheilstätte in Slawentzitz. W: Heimatkalender Cosel, 1936

26. Adnotacje o inspekcjach, informacje o zmianach (daty, imiona i nazwiska wypełniających)

23. Źródła ikonograficzne (rodzaj, miejsce przechowywania, sygnatury)

nie odnaleziono

27. Załączniki

wkładka do karty ewidencyjnej zabytków architektury i budownictwa - szt. 11



1. Miejscowość <b>KĘDZIERZYN-KOŹLE</b> (obwód Sławiejące)	2. Obiekt (nazwa jak w karcie) <b>Budynek mieszk.--biurowy (pawilon A)</b> w zespole Szpitala im. R. Koča	3. Zawartość wkładki (nazwa obiektu lub materiału uzupełniającego) c.d. tekstu
---	---	---

c.d. rubryki nr 13

ných drewniane posadzki deszczułkowe (parkiet układany w jodełkę). Na strychu podłogi z desek. Spoczniki klatki schodowej: w I kondygnacji kamienne (płyty marmurowe, w II kondygnacji parkiet drewniany. **Schody:** zewnątrzne – jednobiegowe, kamienne (granit). Wewnętrzne: klatka schodowa, dwubiegowa, powrotna ze spocznikiem. Konstrukcji stalowo-żeliwnej, schody oparte na belkach stalowych, stopnie i podstopnice żeliwne. Stopnie z dekoracyjnym motywem skośnej kratki, wyłożone płytami marmuru, podstopnice i belki policzkowe z motywem stylizowanych liści. Balustrada żeliwna, tralkowa dwulalkowa z pierścieniami i dekoracyjnym motywem wolutowym, obecnie zdemontowana. Schody z poziomu parteru na poziom przyziemia – jednobiegowe, monolityczne z jastrychu terazzo, do piwnicy jednobiegowe, murowane, stopnie drewniane.

**Otwory:** Otwory okienne. Otwory okienne zróżnicowane wielkością i kształtem, przeważają prostokątne zamknięte łukiem odcinkowym, w III kondygnacji ryzalitu zachodniego (poddasze) zamknięte łukiem pełnym. Okna w profilowanych w tynku opaskach, nieznacznie wgłębionych w stosunku do lica ściany. Łęki nadokienne zaakcentowane pionowym układem cegieł. Okna drewniane, skrzynkowe, dwuskrzydłowe z podziałem krzyżowym (ze śłemeniem i słupkiem stałym). Skrzydła dolne dzielone szprosami na 6 kwater (po trzy w każdym skrzydle), powyżej śłemenia skrzydła zamknięte łukiem odcinkowym. Śłemię i słupek dekorowane wałkiem, na skrzyżowaniu snycerski motyw rauta oraz jedno i trójdzielne, krosnowe (klatka schodowa). W partii cokołowej prostokątne okna piwniczne z kratami. Otwory drzwiowe zewnętrzne: portal wejścia głównego - otwór drzwiowy zamknięty łukiem odcinkowym. Drzwi drewniane, płycinowe, dwuskrzydłowe z naświetlem. Skrzydła z ruchomym słupkiem, przeszklone w 2/3 wysokości, szkło zabezpieczone ozdobnymi, dekoracyjnymi kratami o motywie stylizowane wici roślinnej, w centrum rozetka. Drzwi do piwnicy – otwór zamknięty łukiem odcinkowym, drzwi drewniane, dwuskrzydłowe, płycinowe, w górnej części przeszklone. Otwory drzwiowe wewnętrzne: prostokątne i zamknięte łukiem odcinkowym. Jedno i dwuskrzydłowe, ościeżnice drewniane, płycinowe, skrzydła drewniane, płycinowe, niektóre częściowo przeszklone.

**RZUT:** Założony na planie prostokąta wydłużonego na osi pń.zach./płd.wsch. nieznacznie rozczłonkowanego wydatnym ryzalitem umieszczonym w osi symetrii elewacji tylnej i płytkim ryzalitem pośrodku elewacji frontowej (wschodniej), mieszczącym wejście główne i klatkę schodową oraz prostokątną dobudówką pośrodku elewacji bocznej (północnej) z wejściem do piwnicy.

**BRYŁA:** Dwukondygnacyjny, podpiwniczony, kryty wysokim dachem dwuspadowym o układzie kalenicowym. Nad ryzalitami dachy dwuspadowe o kalenicy prostopadłej, w układzie szczytowym.

**ELEWACJE:** Elewacja frontowa – wschodnia: 9-osiowa w rytmie 4:1:4. W partii cokołowej prostokątne okna piwniczne z kratami. Powyżej osie wyznaczone zamkniętymi odcinkowo otworami okiennymi. Okna w profilowanych w tynku opaskach, nieznacznie wgłębionych w stosunku do lica ściany. Łęki nadokienne zaakcentowane pionowym układem cegieł. Okna drewniane, skrzynkowe, dwuskrzydłowe z podziałem krzyżowym. Dominantę elewacji stanowi oś środkowa, zaakcentowana płytkim ryzalitem, z portalem wejścia głównego w przyziemiu i oknami umieszczonymi na poziomach międzykondygnacyjnych. Portal w formie dwóch ceglanych filarów ujmujących otwór drzwiowy. Bazy i kapitele filarów wykonane w tynku, w uproszczonym stylu doryckim. Na filarach archiwolta o łuku odcinkowym, nad nią silnie wyładowany gzyms zbudowany z kostki i simy. Otwór drzwiowy zamknięty łukiem odcinkowym. Drzwi drewniane, płycinowe, dwuskrzydłowe z naświetlem. Skrzydła przeszklone w 2/3 wysokości, szkło zabezpieczone ozdobnymi, dekoracyjnymi kratami o motywie stylizowane wici roślinnej, w centrum rozetka. Ponad portalem duże okno doświetlające klatkę schodową na poziomie między I a II kondygnacją. Okno zamknięte odcinkowo,



trójdzielne ze ślemieniem, dzielone szprosami w dolnej części na 9 kwater, w górnej na 6 kwater. W partii poddasza dwa niewielkie otwory okienne, okna jednoskrzydłowe ze ślemieniem i drobnym podziałem na kwatery. Daszek ryzalitu wsparty na snycersko opracowanych wspornikach i krokwiach. W pozostałych osiach, w partii poddasza okrągłe okienka. Elewacja artykułowana horyzontalnie profilowanymi gzymsami: wydatnym cokołowym oraz podokiennym, ciągnącym się przez całą szerokość elewacji pod oknami II kondygnacji. Elewacja boczna – południowa: 1-osiowa, oś usytuowana pośrodku elewacji, w przyziemiu wyznaczona przez portal i zamknięte łukiem odcinkowym okno o analogicznej jak w elewacji frontowej stolarce. Pierwotnie znajdował się tu otwór drzwiowy (ślady zamurowania nowszą cegłą widoczne pod parapetem) poprzedzony istniejącymi nadal dwustopniowymi kamiennymi (granit) schodami. Portal w formie dwóch ceglanych filarów ujmujących otwór drzwiowy. Bazy i kapitele filarów wykonane w tynku w uproszczonym stylu doryckim. Na filarach archiwolta o łuku odcinkowym, nad nią wsparta na dwóch konsolach wolutowych płyta balkonu II kondygnacji. Balkon obudowany drewnianą konstrukcją w formie loggi, zadaszony. Ściany boczne przeszklone ozdobnym szkłem o motywach geometrycznych (obecnie część szklenia zdewastowana), parapet odeskowany pionowo. Daszek dwuspadowy o niskim kącie nachylenia połaci, poszycie blachą cynkową z ozdobnymi elementami tłoczonymi i wycinanymi w blasze, w formie stylizowanych akroterionów umieszczonych w wierzchołku i na krańcach daszku oraz rozetek na obrzeżach. W logii okno w typie porte fenêtre, ujęte profilowaną w tynku opaską. Po obu stronach logii nisze w formie blend okiennych. W partii poddasza zespół 4 okien w rytmie 2:2. Okna jednoskrzydłowe ze ślemieniem i drobnym podziałem na kwatery. Artykulacja horyzontalna analogiczna jak w fasadzie. Elewacja boczna - północna: 1-osiowa, oś usytuowana pośrodku elewacji, w przyziemiu dobudówka mieszcząca wejście do piwnicy. Otwór drzwiowy zamknięty łukiem odcinkowym, drzwi drewniane, dwuskrzydłowe, płycinowe, w górnej części przeszklone. Powyżej zamknięte odcinkowo okno w profilowanej opasce. Stolarka analogiczna jak w fasadzie. W II kondygnacji trzy nisze w formie blend okiennych. W partii poddasza zespół 4 okien w rytmie 2:2. Okna jednoskrzydłowe ze ślemieniem i drobnym podziałem na kwatery. Artykulacja horyzontalna analogiczna jak w fasadzie. Elewacja zachodnia: 7-osiowa w rytmie 3:1:3. W partii cokołowej prostokątne okna piwniczne z kratami. Powyżej osie wyznaczone zamkniętymi odcinkowo otworami okiennymi. Okna analogiczne jak w fasadzie. Dominantę elewacji stanowi oś środkowa, silnie zryzalitowana, podkreślona indywidualnym rozwiązaniem architektonicznym. W I kondygnacji okno flankowane wąskimi blendami, w II kondygnacji trójdzielne z podziałem szprosami na 6 kwater. Po bokach dwa tonda w profilowanej w tynku opasce (blendy okulusów.) W szczycie umieszczone na wspólnym gzymsie okno w typie triforium z częścią środkową wyższą. Oś 5-ta w I kondygnacji przesłonięta jednokondygnacyjną przewiązką – łącznikiem. Pozostałe osie okienne oraz artykulacja horyzontalna analogiczne jak w fasadzie.

**WNĘTRZE:** wnętrze w układzie dwutraktowym, z węższym traktem korytarzowym od strony zachodniej i regularnym układem pomieszczeń w trakcie wschodnim. Pośrodku traktu wschodniego klatka schodowa z sienią wejściową.

**WYPOSAŻENIE:** Zachowana w stanie niemal nie zmienionym (nie zachowała się żeliwna balustrada tralkowa) oryginalna klatka schodowa o konstrukcji żeliwnej wspartej na belkach stalowych, z marmurowymi stopniami. We wnętrzu zachowała się część historycznej stolarki drzwiowej m.in. drewniane przeszklone przepierzenia w korytarzach, oryginalne, przeszkolone drzwi z sieni klatki schodowej do korytarzy, drzwi składane, harmonijkowe pomieszczeniach II kondygnacji. W sieni klatki schodowej zachowała się w stanie dobrym oryginalna posadzka z płytek ceramicznych, na spocznikach klatki schodowej w I kondygnacji posadzka z płyt kamiennych (marmur) w II kondygnacji drewniany parkiet. W niektórych pomieszczeniach piętra (pokoje mieszkalne w części północnej) zachowały się oryginalne parkiety i fasety sufitowe.

**INSTALACJE:** budynek wyposażony jest w instalację elektryczną, wodno-kanalizacyjną oraz grzewczą C.O (kotłownia własna na paliwo stałe). Obecnie część instalacji zdemontowana.

wkładkę założył: mgr Wojciech Żurkowski

miejsce przechowywania negatywów: w posiadaniu autora



1. Miejscowość

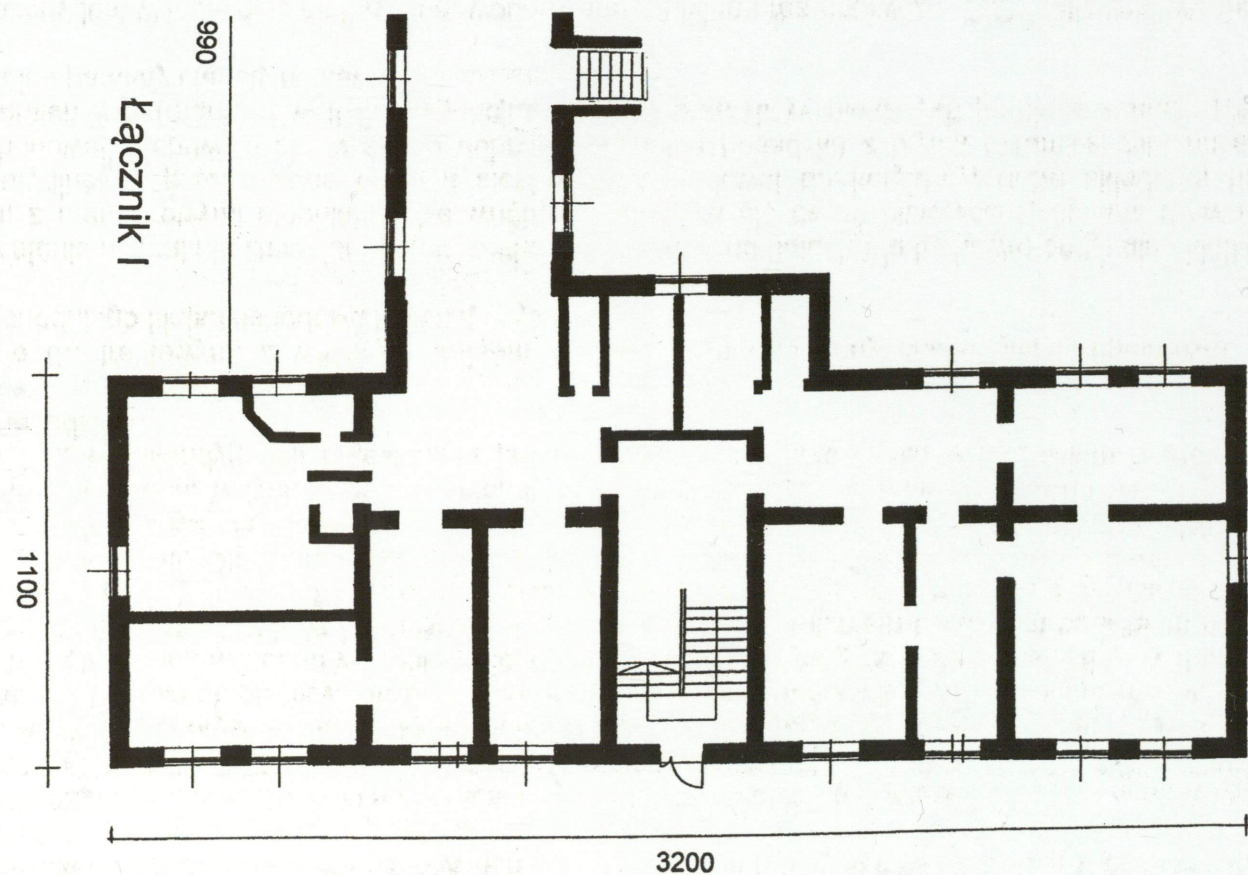
KĘDZIERZYN-KOŹLE  
(obwód Sławięcice)

2. Obiekt (nazwa jak w karcie)

Budynek mieszk.-biurowy (pawilon A)  
w zespole Szpitala im. R. Kocho

3. Zawartość wkładki (nazwa obiektu lub materiału uzupełniającego)

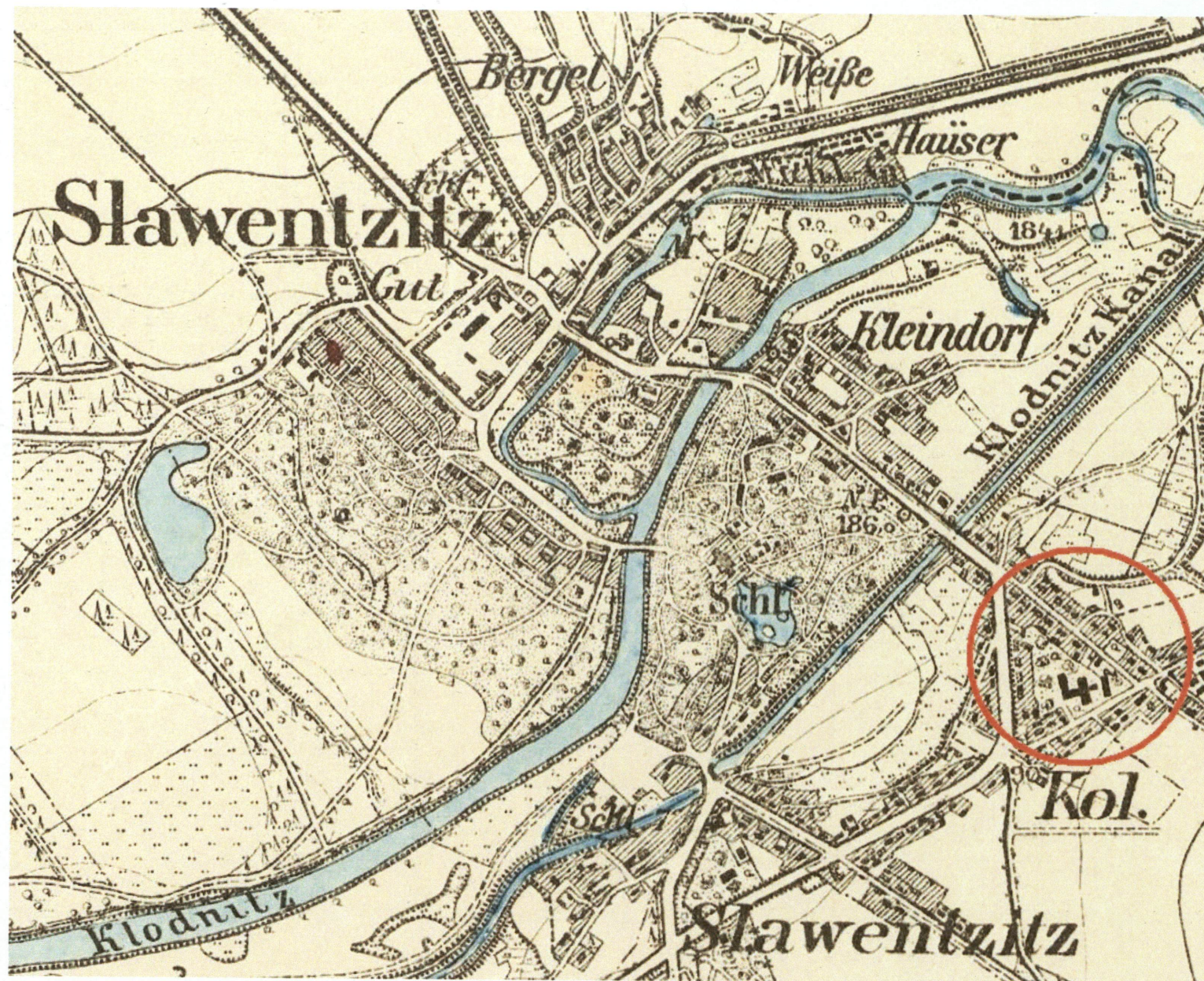
Rzut, archiwalne materiały kartograficzne.



Budynek mieszkalno-biurowy – pawilon A

Rzut parteru.





Mapa z 1884 r.



1. Miejscowość	2. Obiekt (nazwa jak w karcie)	3. Zawartość wkładki (nazwa obiektu lub materiału uzupełniającego)
KĘDZIERZYN-KOŹLE (obwód Sławiejski)	Budynek mieszk.-biurowy (pawilon A) w zespole Szpitala im. R. Kocho	fotografie



Elewacja szczytowa – północna, widok od strony wjazdu głównego.



Widok ogólny od strony północno-wschodniej.



Narożnik północno-zachodni.



Widok ogólny od strony północno-zachodniej.

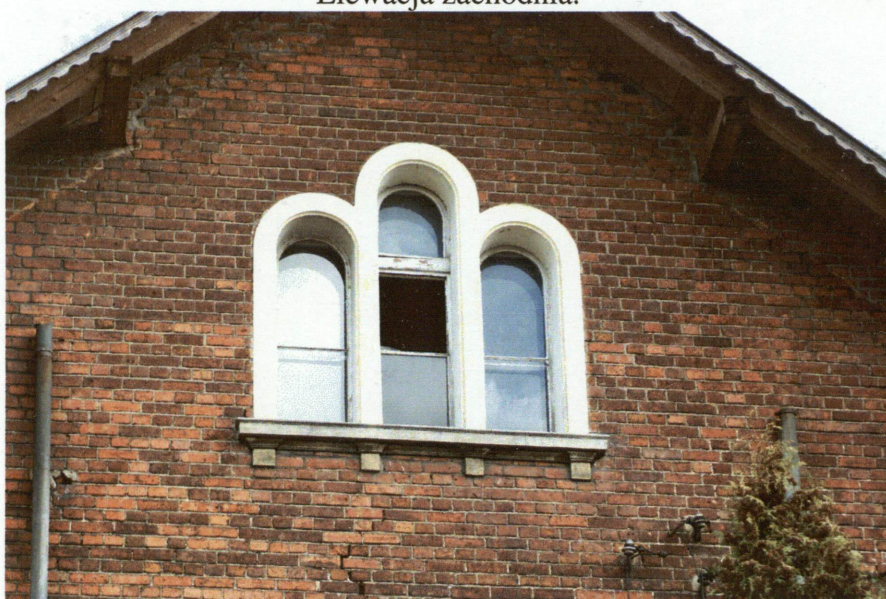




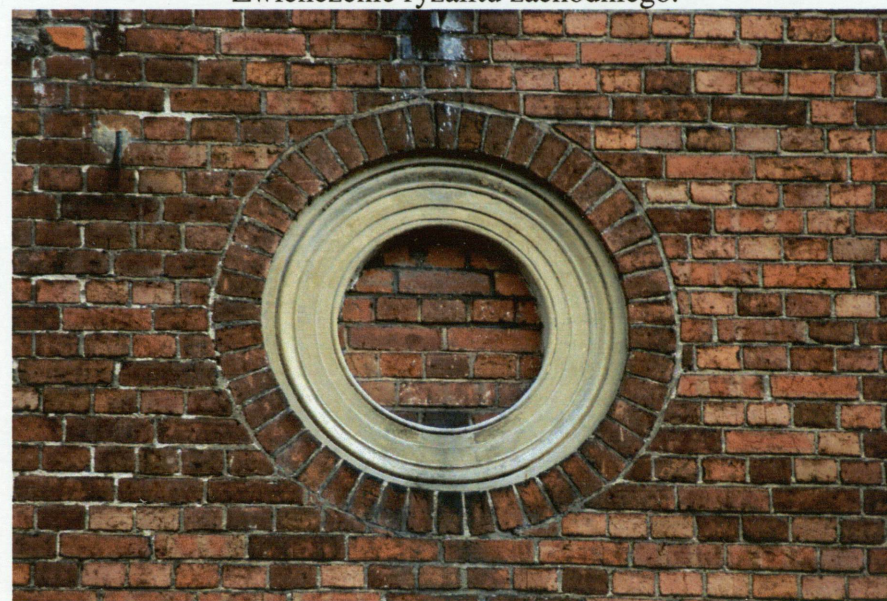
Elewacja zachodnia.



Zwieńczenie ryzalitu zachodniego.



Trójdzielne okno (w typie triforium) w szczycie ryzalitu zachodniego.



Okulus (blenda) flankująca okno w II kondygnacji ryzalitu zachodniego.

Wkładkę założył: *mgr Wojciech Żurkowski*  
 miejsce przechowywania negatywów: *w posiadaniu autora*



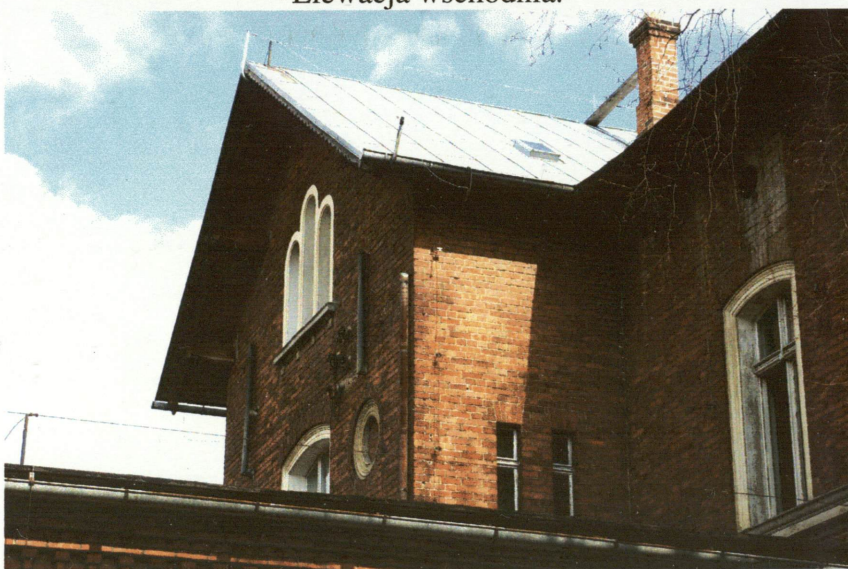
3. Miejscowość <b>KĘDZIERZYN-KOŹLE</b> (obręb Sławęcice)	2. Obiekt (nazwa jak w karcie) <b>Budynek mieszk.-biurowy</b> (pawilon A) w zespole Szpitala im. R. Kocha	3. Zawartość wkładki (nazwa obiektu lub materiału uzupełniającego) fotografie
--	--	--



Elewacja wschodnia.



Widok ogólny od strony południowo-zachodniej.



Szczyt ryzalitu zachodniego.



Południowa część elewacji zachodniej.





Widok ogólny od strony pld.-zach. i fragment parku.



Narożnik pld.-zach.



Elewacja południowa.



Wsparty na konsolach balkon w II kondygnacji elewacji południowej.



3. Miejscowość <b>KĘDZIERZYN-KOŹLE</b> (obręb Sławięcice)	2. Obiekt (nazwa jak w karcie) <b>Budynek mieszk.-biurowy</b> (pawilon A) w zespole Szpitala im. R. Kocha	3. Zawartość wkładki (nazwa obiektu lub materiału uzupełniającego) fotografie
---	--	--



Elewacja południowa.



Blenda flankująca balkon w elewacji południowej.



Portal w elewacji południowej – obecnie otwór drzwiowy przekształcony w okno.





Konsola wspierająca płytę balkonową.



Elewacja wschodnia.



Elewacja wschodnia – widok od południa.



Elewacja wschodnia.



3. Miejscowość

KĘDZIERZYN-KOŹLE  
(obwód Sławiejski)

2. Obiekt (nazwa jak w karcie)

Budynek mieszk.-biurowy  
(pawilon A) w zespole  
Szpitala im. R. Kocha

3. Zawartość wkładki (nazwa obiektu lub materiału uzupełniającego)

fotografie



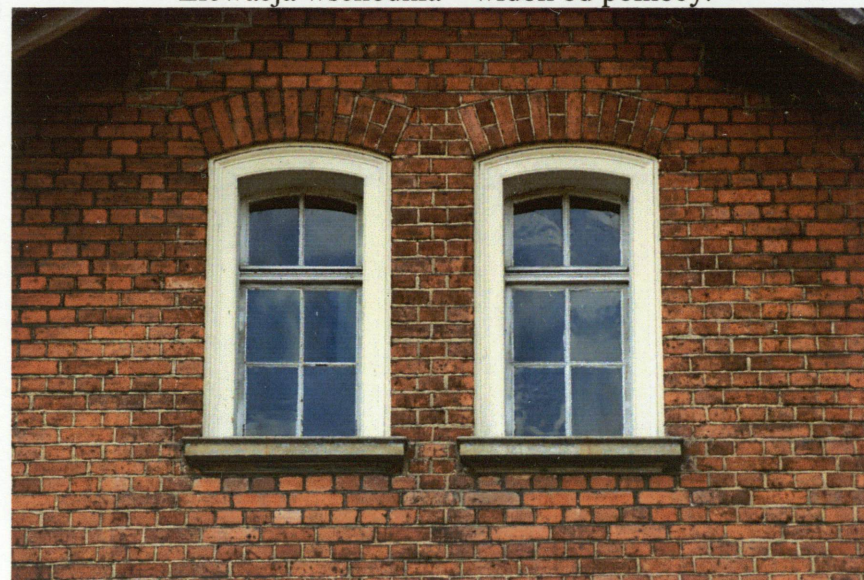
Południowy fragment elewacji wschodniej.



Elewacja wschodnia – widok od północy.



Okno w II kondygnacji ryzalitu wschodniego.



Okna w szczycie ryzalitu wschodniego.





Ryzalit wschodni z wejściem głównym.



Portal wejścia głównego.



Drzwi w portalu wejścia głównego.



1. Miejscowość

KĘDZIERZYN-KOŹLE  
(obręb Sławięcice)

2. Obiekt (nazwa jak w karcie)

Budynek mieszk.-biurowy  
(pawilon A) w zespole  
Szpitala im. R. Kocho

3. Zawartość wkładki (nazwa obiektu lub materiału uzupełniającego)

fotografie



Profil gzymsu cokołowego.



Kapitel filara w portalu wejścia głównego.



Baza filara w portalu wejścia głównego.



Okno piwniczne.





Okno w I kondygnacji.



Okno w II kondygnacji.



Elewacja wschodnia – widok od południa.

Wkładkę założył: *mgr Wojciech Żurkowski*  
 miejsce przechowywania negatywów: *w posiadaniu autora*



3. Miejscowość

**KĘDZIERZYN-KOŹLE**  
(obręb Sławięcice)

2. Obiekt (nazwa jak w karcie)

**Budynek mieszczący—biurowy**  
(pawilon A) w zespole  
Szpitala im. R. Koča

3. Zawartość wkładki (nazwa obiektu lub materiału uzupełniającego)

fotografie



Widok ogólny od południowo-wschodu.



Widok ogólny od wschodu



Widok ogólny od pld.-wsch.



Elewacja wschodnia – widok od północy





Okna w szczycie elewacji północnej.



Dekoracja ostatków krokwi.



Wejście do piwnicy w elewacji wschodniej.



Dekoracja ostatków krokwi.



1. Miejscowość

**KĘDZIERZYN-KOŹLE**  
(obręb Sławięcice)

2. Obiekt (nazwa jak w karcie)

**Budynek mieszk.-biurowy**  
(pawilon A) w zespole  
Szpitala im. R. Kocha

3. Zawartość wkładki (nazwa obiektu lub materiału uzupełniającego)

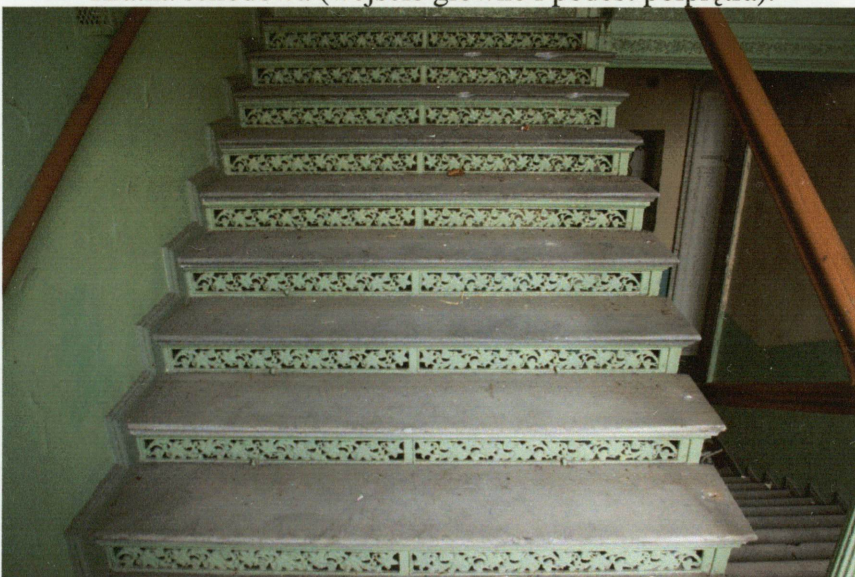
fotografie



Klatka schodowa (wejście główne i podest półpiętra).



Wewnętrzne przepierzenie oddzielające klatkę schodową od korytarza.



Marmurowe stopnie schodów i dekoracyjnie wycinane, stalowe podstopnice



Schody do piwnicy.





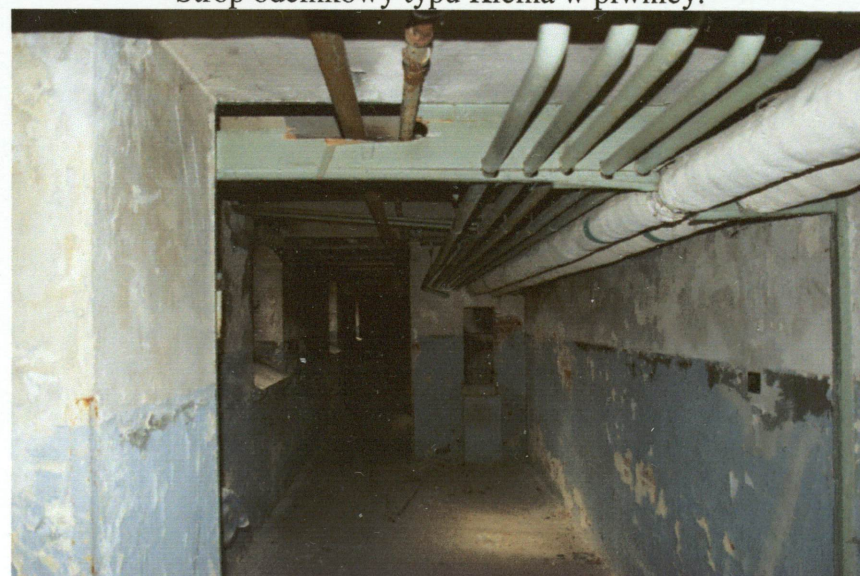
Schody do piwnicy.



Strop odcinkowy typu Kleina w piwnicy.



Łęki nadproży w pomieszczeniach piwnicznych.



Korytarz w piwnicy.

Wkładkę założył: mgr Wojciech Żurkowski  
miejsce przechowywania negatywów: w posiadaniu autora



3. Miejscowość <b>KĘDZIERZYN-KOŹLE</b> (obręb Sławięcice)	2. Obiekt (nazwa jak w karcie) <b>Budynek mieszk.-biurowy</b> (pawilon A) w zespole Szpitala im. R. Kocho	3. Zawartość wkładki (nazwa obiektu lub materiału uzupełniającego) fotografie
---	--	--



Układ przestrzenny pomieszczeń.



Drzwi na balkon.



Układ przestrzenny pomieszczeń.



Układ przestrzenny pomieszczeń. Fasety sufitowe.





Pomieszczenie sklepię kolebą w III kondygnacji ryzalitu zachodniego.



Układ pomieszczeń wewnętrznych.



Drzwi na parterze.

Wkładkę założył: mgr Wojciech Żurkowski  
miejsce przechowywania negatywów: w posiadaniu autora



<p>3. Miejscowość <b>KĘDZIERZYN-KOŹŁE</b> (obwód Sławiejące)</p>	<p>2. Obiekt (nazwa jak w karcie) <b>Budynek mieszk.-biurowy</b> (pawilon A) w zespole Szpitala im. R. Koča</p>	<p>3. Zawartość wkładki (nazwa obiektu lub materiału uzupełniającego) fotografie</p>
--	---	--



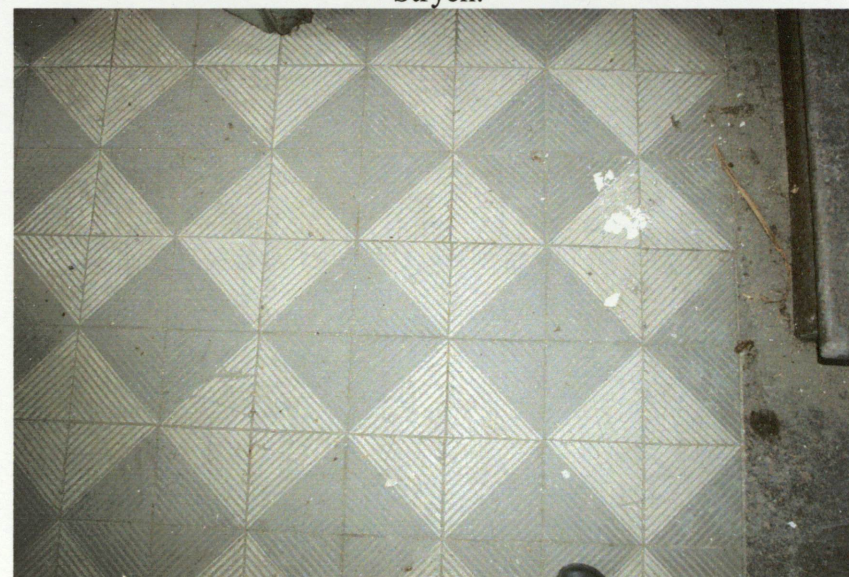
Strych.



Strych.



Posadzka ceramiczna w korytarzu na parterze.



Posadzka ceramiczna sieni.





Fotografia z pocz. lat 90 tych XX wieku.  
Żeliwna balustrada klatki schodowej, obecnie zdemontowana.



Fotografia z pocz. lat 90 tych XX wieku  
Układ przestrzenny pomieszczeń w II kondygnacji.