

A B C D E F G H I J K L Ł M N O P R S T U V W X Y Z

Nr

1. Obiekt

MIEJSKI ZAKŁAD WODOCIĄGOWY

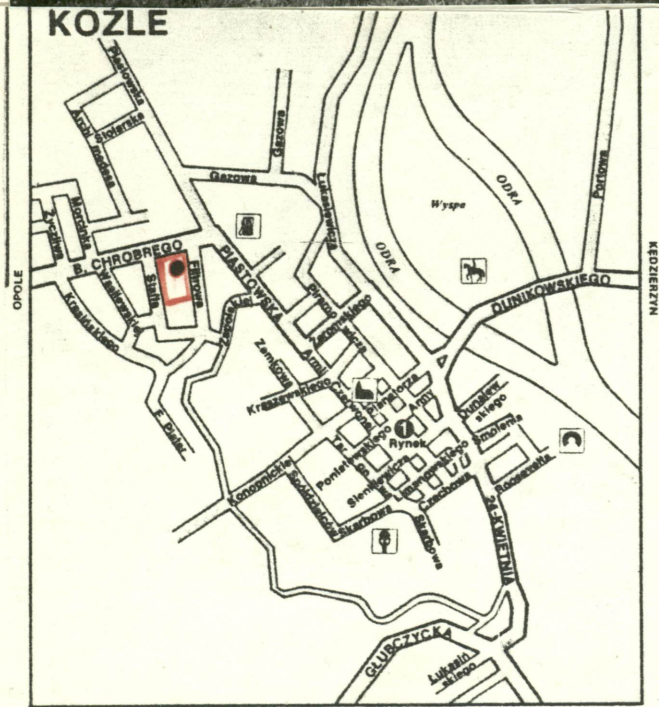
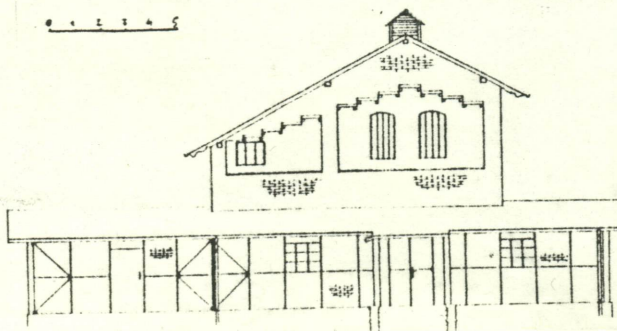
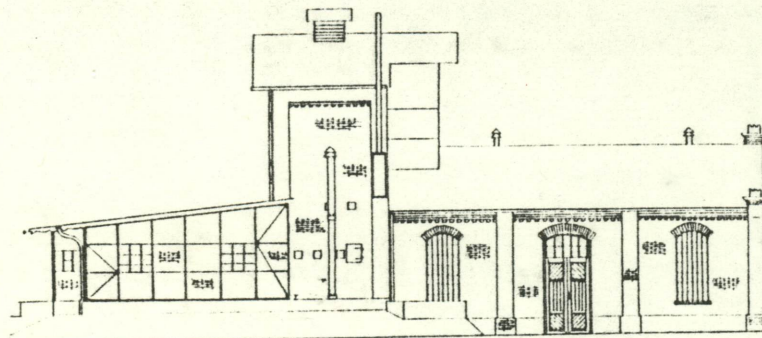
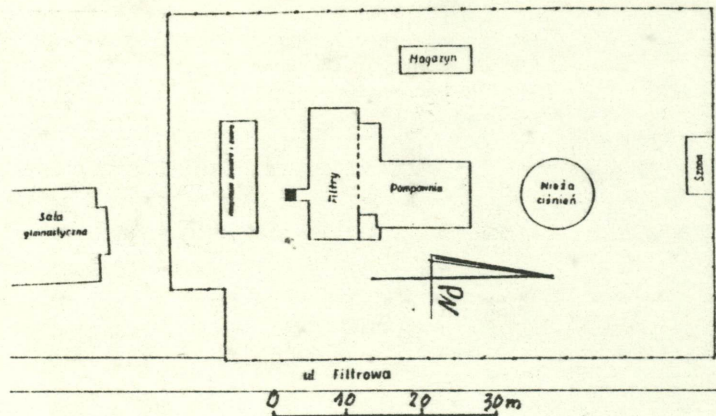
2. Czas powstania

1903

3. Miejscowość

47 - 200 KOŹLE

11. Zdjęcia, rzut, przekrój, sytuacja, orientacja



4. Adres ul. Filtrowa 14

nr hipoteczny

5. Przynależność administracyjna

województwo opolskie

gmina Koźle

6. Poprzednie nazwy miejscowości

Cosel /do 1945/

7. Przynależność administracyjna  
przed 1 VI 1975

województwo opolskie

powiat Koźle

8. Właściciel i jego adres

Woj.Przeds.Wodoc. i Kanalizacji  
Opole. Oddział Kędzierzyn-Koźle  
Koźle, ul.Filtrowa 14

9. Użytkownik i jego adres

WPWiK Opole, Oddział Kędzierzyn-  
Koźle, Koźle ul.Filtrowa 14

10. Rejestr zabytków

Nr 2073/82 data 26.02.1982



Zakład wodociągowy usytuowano bezpośrednio na terenie ujęcia wody /studnie głębinowe/. Przed modernizacją w l. 1958/60 składał się z: ujęcia wody - 7 studni wierconych o głębokości od 56,1 do 84,6 m/średn. 150 mm z wyjątkiem studni Nr 5 - 133 mm/, z których czynnych było 5 /obecnie - 3/. Centralną część stanowiła stacja pomp wyposażona w 4 zespoły pomp tłokowych, bliźniaczych - pierwszego i drugiego stopnia. Pracowały zawsze dwa zespoły na zmianę /dzień-noc/ i 1 pompa 1-szego stopnia, tłocząca wodę na odźlaziacze. Wodę podawano do 2 skrzyń rozdzielających wodę /napowietrzających/ a wyposażonych w rury o perforowanych dnach. Woda spadając z wys. 3,8 m napowietrzała się i odpływała grawitacyjnie do filtrów powolnych. Oczyszczalnia wody złożona była z odźlaziacza /3-metrowa warstwa cegły/. Woda utleniała się tutaj do wodorotlenku żelaza, który strącał się i zatrzymywał na ceglach lub piaskowym złożu. Filtry powolne złożone były z trzech komór o wymiarach 5,35 x 5,55 m /wysokość wody nad złożem 1,5 m/. Złoże składało się z 30 cm warstwy piasku i zruszenie grabiami pozostałej warstwy piasku. Dalszym elementem składowym wodociągu był zbiornik wody czystej usytuowany pod odźlaziaczem, złożony z 5 komór o poj. 90 m<sup>3</sup> oraz kolejnego pod wieżą ciśnien /tzw. dolny/ oraz wieżowy o średn. 7,3 m i wys. 4,15 m, posadowionego na wys. 28,85 m, nad poziomem terenu. Stąd woda grawitacyjnie spływała do miejskiej sieci wodociągowej.

Wodociągi miejskie Koźła zaopatrują w wodę centrum miasta oraz częściowo Koźle-Port. Pierwotnie stacja pomp dysponowała 2 agregatami pompowymi /1 rezerwa/ o napędzie z silników gazowych o mocy 10 KM. W 1925 r. jedną z pomp wymieniono na nową o wydajności 60 m<sup>3</sup> wody/godz. W 1929 r. zainstalowano 2 pompy wody surowej i czystej o podobnej wydajności, o napędzie elektrycznym /20 KM/, uruchamianych automatycznie w zależności od wysokości zwierciadła wody w zbiorniku wieżowym /połowa wysokości zbiornika/. Współczesne wyposażenie stacji pomp pochodzi z przełomu lat 50-tych i 60-tych XX w. Budynki stacji pomp oraz oczyszczalni wody zbudowano z cegły klinkierowej, spoinowanej z zewnątrz a tynkowanej i bielonej od wewnątrz. Pokryto je dachami dwuspadowymi o konstrukcji drewnianej, krytymi papą na lepiku. Stropy oczyszczalni wykonano jako żelbetowe. Stolarka okienna oczyszczalni, stacji pomp, wieży - metalowa, typu przemysłowego. W elewacjach operuje się ceglanyymi płaszczyznami ścian, ceglanyymi lizenami, gzymsami kostkowymi, szkieletową konstrukcją nadziemnej partii filtrów /wypełnienie ceglane/, łukowo wieńczonymi otworami okiennymi, geometrycznymi motywami glazurowanej cegły /głowica wieży ciśnien/.

W XIX stuleciu Koźle czerpało wodę ze studzien kopanych prywatnych i publicznych. W 1900 r. firma Max Kampel z Berlina zbudowała centralne ujęcie wody /jedną studnię/ i przystąpiła do budowy miejskiego zakładu wodociągowego. Wkrótce powstały następne dwie studnie. Były to studnie głębinowe. Systemem lewarowym prowadzono wodę do stacji pomp. Stąd tłoczono ją na złoża ociekowe typu Pieffke, zbudowane z cegły /wys. 3,0 metry/. Z odźlaziaczy prowadzono wodę na filtry powolne, skąd grawitacyjnie spływała do zbiorników ziemnych i do zbiornika dolnego wieży ciśnien. Stąd tłoczono ją do zbiornika wieżowego, którego budowę ukończono w 1903 r. Architektura zespołu zakładu wodociągowego ukształtowano w konwencjach historyzmu, nawiązując do wzorców ikonograficznych budownictwa średniowiecznego co szczególnie widoczne jest w budowlach wieży ciśnien. Budynki przepompowni, odźlaziacza i filtrów przysłały historyzujące elewacje i bryły, w których chętnie historyzujące wzorce wyrażano językiem ~~XXXXXXXX~~ Rundbogenstilu przemysłowego i tzw. stylu rodzimego /Maimatstill/. W efekcie stworzono zwarty i czytelny w układzie technologicznym zespół, którego dominantą stał nowy zbiornik wieżowy.



#### 14. Kubatura

Filtry - ok. 1000 m<sup>3</sup>  
 odżelaziacz - ok. 800 m<sup>3</sup>  
 pompownia - ok. 1000 m<sup>3</sup>  
 wieża ciśnień - ok. 700 m<sup>3</sup>

Razem: 3500 m<sup>3</sup>

#### 15. Powierzchnia użytkowa

teren zakładu ok. 2 ha

#### 18. Prace budowlane i konserwatorskie, ich przebieg i dokumentacja

W 1.1958/60 wykonano remont instalacji, dokonano zmiany technologii produkcji i poważnie zmodernizowano zakład /Urządzenia były wówczas tak zdewastowane, że produkowano wodę nie spełniającą norm sanitarnych/. Niewłaściwie pracowały instalacje oczyszczalni a to wskutek wzrostu produkcji wody jaki dokonał się w I poł. XX w. Tak np. powierzchnia filtrów wynosiła 87,4 m<sup>2</sup> a ich obciążenie sięgało 25,3 m<sup>3</sup>/m<sup>2</sup>/dobę podczas gdy winno wynosić co najwyżej 2,4 - 4,8 m<sup>3</sup>/m<sup>2</sup>/dobę. Filtry powolne zastąpiono więc pospiesznymi, odżelaziacz Pieffkego zastąpiono odżelaziaczami ciśnieniowymi, zamkniętymi. Przebudowano zbiorniki wody czystej. Zmodernizowano wyposażenie stacji pomp likwidując starsze urządzenia. Przebudowano połączenia studzien z przepompownią. W 1989 r. zrezygnowano z eksploatacji zbiornika wieżowego i zaczęto tłoczyć wodę do sieci wodociągowej bezpośrednio z zakładu uzdatniania wody. Zbiornik wieżowy, w związku z rozbudową miasta, nie jest w stanie zapewnić obecnie wymaganego ciśnienia w sieci miejskiej /należałoby podnieść go wyżej co jest technicznie i ekonomicznie nieuzasadnione/. W efekcie tych prac produkcja wody wzrosła z 2200 m<sup>3</sup>/dobę w 1958 do 3800 m<sup>3</sup>/dobę w 1991 r.



#### 16. Przeznaczenie pierwotne

zakład wodociagowy: ujęcia wody, stacja pomp, stacja uzdatniania wody, wieża ciśnień

#### 17. Użytkowanie obecne

Zakład wodociagowy: ujęcia wody, stacja pomp, uzdatn. wody. Wieża wyłączona z ruchu

#### 19. Stan zachowania (fundamenty, ściany zewnętrzne, ściany wewnętrzne, sklepienia, stropy, konstrukcje dachowe, pokrycie dachu, wyposażenie i instalacje)

Obiekty zakładu są nadal eksploatowane, z tym, że ich wyposażenie pochodzi już z lat 50/60-tych XX w. Wnętrza budynków przepompowni i oczyszczalni były modernizowane, zmienił się ich plan. Zmianie uległy również zrealizowane w zakładzie technologie, chociaż ich model odpowiada i tradycyjnym /filtry powolne-filtry pospieszne, otwarte-zamknięte, odżelaziacze otwarte, zamknięte etc./. Taki kierunek przemiany czytelny jest w wielu zakładach wodociagowych Nadodrza. Dokonując go utrzymano ~~oryginalny kształt~~ oryginalny kształt urbanistyczno-architektoniczny zakładu. Jego budowle pozostają w dobrym stanie technicznym. Wieża ciśnień wyłączona z ruchu, planowana jest do remontu kapitalnego, który winien przywrócić jej dawną świetność a być może i określić nowe funkcje użytkowe.

#### 20. Najpilniejsze postulaty konserwatorskie

- objęcie całego założenia urbanistyczno-architektonicznego zakładu wodociagowego ochroną konserwatorską /wpis do rejestru zabytków/ z dopuszczeniem możliwości dokonywania modernizacji technologii i wyposażenia pod warunkiem dokumentowania stanów aktualnych,
- utrzymanie brył i elewacji wieży ciśnień, przepompowni, oczyszczalni.



21. Akta archiwalne (rodzaj akt, numer i miejsce przechowywania)

- D.Kozłowska, Inwentaryzacja na ujęcia i oczyszczalnię wody wodociągów miejskich w Koźlu, Biuro Projektów Budownictwa Komunalnego, Wrocław 1958, mnps., w: archiwum Miejskiego Zakładu Wodociągów i Kanalizacji w Koźlu.

22. Biblioteka

23. Źródła ikonograficzne i fotografia (rodzaj, miejsce przechowywania, sygnatury)

24. Uwagi różne

patrz też: Wodociągowa wieża ciśnień - komunalna, Koźle  
/karta ewidencyjna zabytku techniki wykonana  
przez S.Januszewskiego/

25. Opracował

tekst..... dr Stanisław Januszewski 15.06.1992 r.

imię, nazwisko, data, podpis

plany, rysunki ..... dr Stanisław Januszewski 15.06.1992 r.

imię, nazwisko, data, podpis

zdjęcia fotogr. .... dr Stanisław Januszewski 15.06.1992 r.

imię, nazwisko, data, podpis

miejsce przechowywania negatywów .....

**KARTA PO WYPEŁNIENIU PODLEGA OCHRONIE NA PODSTAWIE PRZEPISÓW PRAWA AUTORSKIEGO**

26. Adnotacje o inspekcjach, informacje o zmianach (daty, imiona i nazwiska wypełniających)

27. Załączniki

Nr 1 - dokumentacja rysunkowa



1. Miejscowość

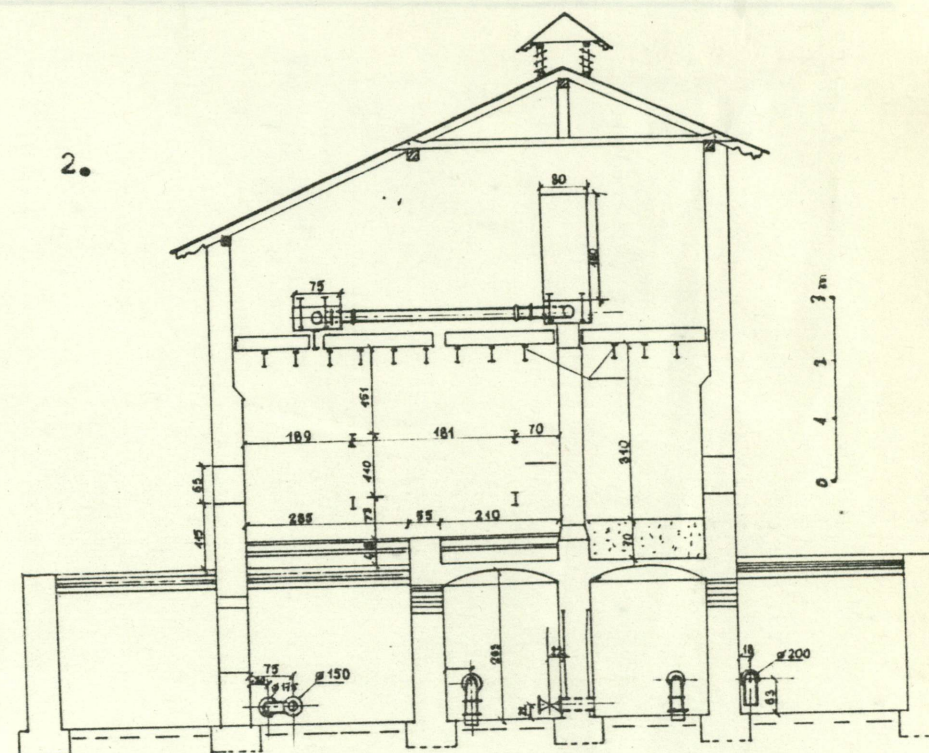
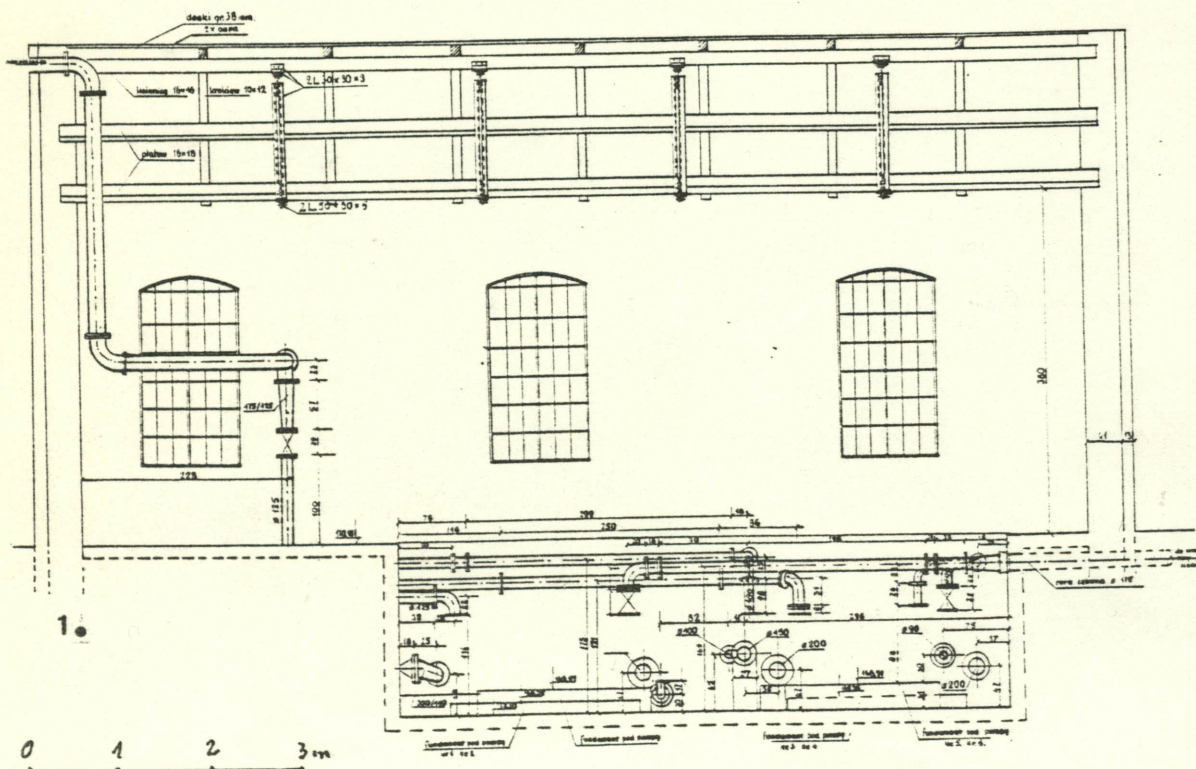
K O Ł E

2. Obiekt (nazwa jak w karcie)

Miejski zakład wodociągowy

3. Zawartość wkładki (nazwa obiektu lub materiału uzupełniającego)

dokumentacja rysunkowa



1. Przekrój podłużny popłowni
2. Przekrój poprzeczny odżelaziacza i filtrów
3. Przekrój poprzeczny filtrów powolnych /A-A/
4. Przekrój podłużny filtrów i odżelaziacza /B-B/
5. Przekrój podłużny odżelaziacza i filtrów /C-C/
6. Rzut poziomy filtrów powolnych

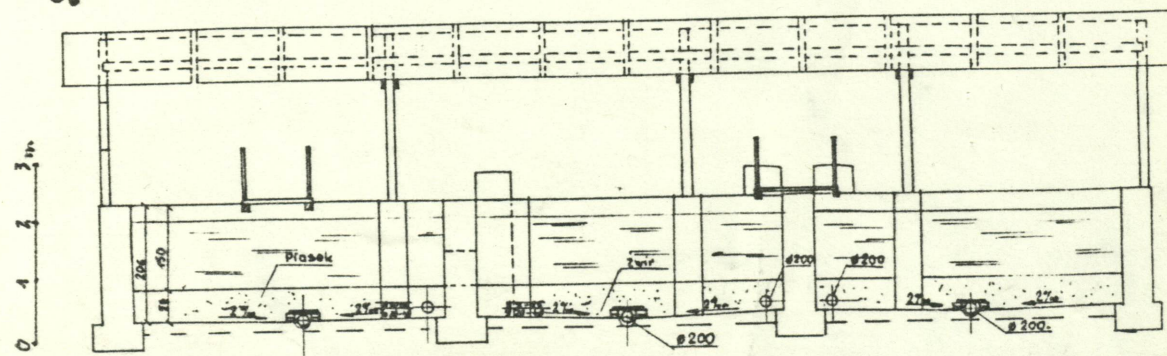
VERTE!

Wkładkę założył: dr Stanisław Jarmaszewski 15.06.1992 r.

Miejsce przechowywania negatywów: archiwum autora /kalki/

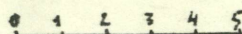
Z-d Poligr. Jan Jasiński W-wa, ul. Wolna 13, tel. 12-43-83

3.

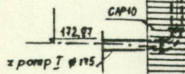




4.



5.



6.

