

1. Obiekt

STOPIEŃ WODNY KOŹLE

BUDYNEK GOSPODARCZY *NIE ISTNIEJE*

2. Czas powstania

1856

3. Miejscowość

KĘDZIERZYN-KOŹLE

11. Widok od północy, neg. 900/739/1 i od południowego-wschodu, neg. 900/745/6; orientacja.



4. Adres

ul. Ignacego Łukasiewicza 6
47-200 Kędzierzyn-Koźle

nr hipoteczny

5. Przynależność administracyjna

województwo opolskie

gmina

Kędzierzyn-Koźle

6. Poprzednie nazwy miejscowości

Cosel

7. Przynależność administracyjna
przed 1 VI 1975

województwo opolskie

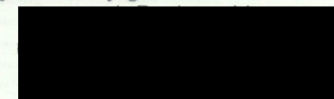
powiat

Koźle

8. Właściciel i jego adres

Okręgowa Dyrekcja Gospodarki Wodnej
we Wrocławiu
Wrocław, ul. Norwida 34

9. Użytkownik i jego adres



10. Rejestr zabytków

Nr

data

12. Autorzy, historia obiektu, określenia stylu

Budynek gospodarczy powstał w okresie rozbudowy stopnia wodnego Koźle w latach 80-tych XIX w. Wówczas, w 1886-1887 r., podjęto na stopniu wodnym program budowy zaplecza mieszkalno-socjalnego i magazynowego dla personelu technicznego śluży i obsługi jazów. Jeden zespół mieszkalno-gospodarczy i administracyjny powstał przy jazie koźłowo-iglicowym, drugi zaś przy śluźie komorowej.

Powstanie bud. gospodarczego przy śluźie łączyć należy ze wzniesieniem przy śluźie Koźle budynku mieszkalnego dla personelu technicznego śluży i jazu stałego.

Zabudowa charakterystyczna jest dla budownictwa wodnego z drugiej połowy XX wieku.

Na początku wieku w budynku gospodarczym wprowadzono nowe podziały wewnętrzne - w części północno-wschodniej budynku. Wtórne ściany wewnętrzne wykonano w konstrukcji drewnianej, wypełnionej cegłą (mur pruski). Od końca lat czterdziestych XX w. budynek jest użytkowany przez pracowników obsługi jazu Stopnia Wodnego Koźle (po II Wojnie Światowej zaprzestano eksploatacji śluży).

Zespół (budynki mieszkalny i gospodarczy) tworzy układ o wnętrzach zamkniętych w postaci wielobocznego podwórze.

13. Opis (sytuacja, materiał i konstrukcja, rzut, bryła, elewacje, wnętrze, wyposażenie, instalacje)

Sytuacja. Budynek gospodarczy przy ul. I. Łukasiewicza 6 w Kędzierzynie - Koźlu, wchodzi w skład zespołu zabudowy służącej do obsługi i utrzymania śluży w Koźlu. Znajduje się on na lewym brzegu Odry, ok. 20 m od śluży. Po przeciwnej stronie ulicy znajduje się Liceum Ogólnokształcące w Kędzierzynie-Koźlu. W sąsiedztwie budynku gospodarczego usytuowano budynek mieszkalny personelu technicznego obsługi śluży.

Materiał. Budynek posadowiony jest na fundamencie ceglany, murowany. Ściany wewnętrzne i zewnętrzne murowane z cegły ceramicznej, pełnej. Grubość zewnętrznych ścian przyziemia wynosi 88 cm. Wewnętrzne ściany o grubości 51 cm. Wszystkie ściany z zewnątrz i od wewnątrz pierwotnie otynkowane (zaprawą wapienną). Budynek przykrywa dach dwuspadowy w konstrukcji drewnianej. Pokryciem dachu są współcześnie płytki eternitowe na odeskowaniu pełnym (dawniej tupek). Stropy nad parterem ogniotrwałe, ceglane, systemu Kleina. Posadzka na parterze - klepisko, na poddaszu cementowa. Komunikacja pionowa w budynku realizowana za pomocą schodów drewnianych. Otwory drzwiowe i okienne sklepione łukiem pełnym. Stolarka otworowa w przeważającej części nieoryginalna, wtórna, wprowadzona w latach 50-tych XX w. W ścianie szczytowej północno-wschodniej wprowadzono dwa nowe otwory drzwiowe (jeden sklepiony łukiem odcinkowym, drugi prostokątny) związane z dalszym podziałem wewnętrznym budynku.

Plan. Budynek posadowiony na planie prostokąta o bokach 17,07 x 5,53 m. Podział wewnętrzny w przeważającej części zachowany - tylko w części północno-wschodniej wydzielone zostały nowe podziały z muru pruskiego. Podstawowa zmiana polega na tym, że pierwotnie główne wejście do budynku prowadzone było od płn. przez niewielki przedsionek, obecnie zaś od płd. Od płn. podwyższono teren (nasypując tam ziemię) - do wysokości ok. 1,5 m. ściany zewnętrznej budynku. W związku z tym zamurowano występujące tam niegdyś otwory okienne i drzwiowe. Wielokrotnie zmieniano również plan i funkcje poszczególnych pomieszczeń przyziemia - świadczą o tym wyraźne ślady przebudów (zamurowane otwory drzwiowe) dokumentujące i przemiany komunikacji wewnętrznej w budynku na poziomie przyziemia.

Bryła prostopadłościenna. Budynek jednokondygnacyjny z użytkowym poddaszem, przykryty dachem o średnim nachyleniu połaci, pokrytym płytkami eternitowymi.

Elewacje otynkowane zaprawą wapienną. Elewacje: południowo-wschodnia czteroosiowa, południowo-zachodnia poddasza jednoosiowa, północno-wschodnia dwuosiowa, poddasza jednoosiowa. Ściany szczytowe z gzymsem ciągłym, okalającym, ceglany z naczółkiem otynkowanym. W ścianach szczytowych otwory okienne z parapetami ceglanymi, nad nimi zaś otwory wentylacyjne otoczone ozdobną opaską formowaną z tynku.

Instalacje. Budynek posiada instalację elektryczną, zdewastowaną.

14. Kubatura zabudowy ok. 352,4 m ³	15. Powierzchnia użytkowa ok. 97,9 m ²	16. Przeznaczenie pierwotne Budynek inwentarski (stajnia, obora)	17. Użytkowanie obecne Budynek gospodarczy, w znacznej części nieużytkowany, w części komórki lokatora bud. mieszkalnego
18. Prace budowlane i konserwatorskie Budynek gospodarczy zachował bryłę z okresu budowy w 1886-1887 r. W I poł. XX w. i po II wojnie światowej wielokrotnie zmieniano przeznaczenie poszczególnych pomieszczeń przyziemia, przebudowywano otwory drzwiowe i układ komunikacji wewnętrznej. Do 1945 roku prace remontowe były wykonywane na bieżąco. Natomiast po II Wojnie Światowej budynek eksploatowano w sposób rabunkowy. Nie wykonywano żadnych prac remontowych - doprowadziło to do dewastacji budynku.		19. Stan zachowania (fundamenty, ściany zewnętrzne, ściany wewnętrzne, sklepienia, stropy, konstrukcje dachowe, pokrycie dachu, wyposażenie i instalacje) Budynek gospodarczy zachowany jest w złym stanie technicznym, od roku 1945 nie wykonywano prac remontowo-konserwacyjnych. Elementy konstrukcji nośnej (ściany, strop typu Kleina) - nastąpiło zwiertzenie cegieł, konstrukcja dachu, pokrycie dachu, elewacje oraz wnętrza budynku w złym stanie technicznym. Brak płytek eternitowych w pokryciu dachu powoduje niszczenie drewnianej konstrukcji dachu. Widoczne ubytki tynków wewnątrz i na zewnątrz budynku. Niesprawna instalacja odprowadzająca wodę deszczową. Instalacja elektryczna zdewastowana, niesprawna lub prowizoryczna - wprowadzona współcześnie.	
		20. Najpilniejsze postulaty konserwatorskie Budynek jest nierozzerwalnie związany z historią śluzy na Odrze w Koźlu i tutejszego jazu stałego oraz kłapowego. Ze względu na swą konstrukcję i walory krajobrazowe reprezentuje oryginalne wartości budownictwa związanego z regulacją Odry w drugiej połowie XIX wieku. - Z uwagi na katastrofalny stan techniczny i fakt, że obiekt prezentuje standardowy dla budownictwa gospodarczego na śluzach i stopniach wodnych typ nie widzimy potrzeby ochrony prawnej obiektu. Jego utrzymanie jest też niemożliwe z uwagi na program rozbudowy wałów przeciwpowodziowych w tym obszarze miasta, wałów, które prowadzone będą w linii zbudowy mieszkalnej i gospodarczej śluzy komorowej. - Karta ewidencyjna stanowi wystarczającą formę dokumentacji historyczno-konserwatorskiej budynku - Likwidując fizycznie budynki mieszkalny i gospodarczy odbudować śluzę komorową, uporządkować teren, udostępnić zabytkową śluzę. Śluzę objąć ochroną prawną.	

21. Akta archiwalne (rodzaj akt, numer i miejsce przechowywania)

- Kartoteki środków trwałych, w: ODGW we Wrocławiu

24. Uwagi różne

Patrz karty ewidencyjne obiektów Stopnia Wodnego w Koźlu, wykonane w 1998 r. w BSiDZT S. Januszewski.

25. Opracował: Program komputerowy karty - Word for Windows - BSiDZT S. Januszewski

tekst mgr inż. Krzysztof J. Madziara 5 października 1998 r.

plany, rysunki mgr inż. arch. Anna Broniewska 5 października 1998 r.

zdjęcia fotogr. mgr inż. Leszek Budych 30 września 1998 r.

miejsce przechowywania negatywów BSiDZT S. Januszewski

KARTA PO WYPEŁNIENIU PODLEGA OCHRONIE NA PODSTAWIE PRZEPISÓW PRAWA AUTORSKIEGO !

22. Bibliografia

- "Neubau des Oder-Fluthcanals nebst Brücke und Nadelwehr bei Cosel", w: Centralblatt der Bauverwaltung;

21 grudzień 1889, str. 494.

- "Materiały II Sympozjum. Zabytki hydrotechniki w Polsce" pod red. Romana Klima;

Gdański Oddział Towarzystwa Opieki nad Zabytkami; Centralne Muzeum

Morskie, Tczew 1997

26. Adnotacje o inspekcjach, informacje o zmianach (daty, imiona i nazwiska wypełniających)

23. Źródła ikonograficzne i fotograficzne (rodzaj, miejsce przechowywania, sygnatury)

27. Załączniki

Nr 1 - Dokumentacja fotograficzna.

Nr 2 - Dokumentacja rysunkowa. Sytuacja.

1. Miejscowość

KĘDZIERZYN-KOŹLE

2. Obiekt **STOPIEŃ WODNY KOŹLE**

BUDYNEK GOSPODARCZY

3. Zawartość wkładki (nazwa obiektu lub materiału uzupełniającego)

Dokumentacja fotograficzna (verte).



1. Elewacja południowo-zachodnia, neg. 900/745/1.

2. Elewacja północno-wschodnia, neg. 900/738/6.



Wkładkę założył: mgr inż. Krzysztof J. Madziara 5 października 1998 r.

Miejsce przechowywania negatywów: BSiDZT S. Januszewski



3. Elewacja południowo-wschodnia, neg. 900/746/1.



4. Widok budynku od zachodu, neg. 900/738/1.



5. Widok od południa, neg. 900/737/5.

1. Miejscowość

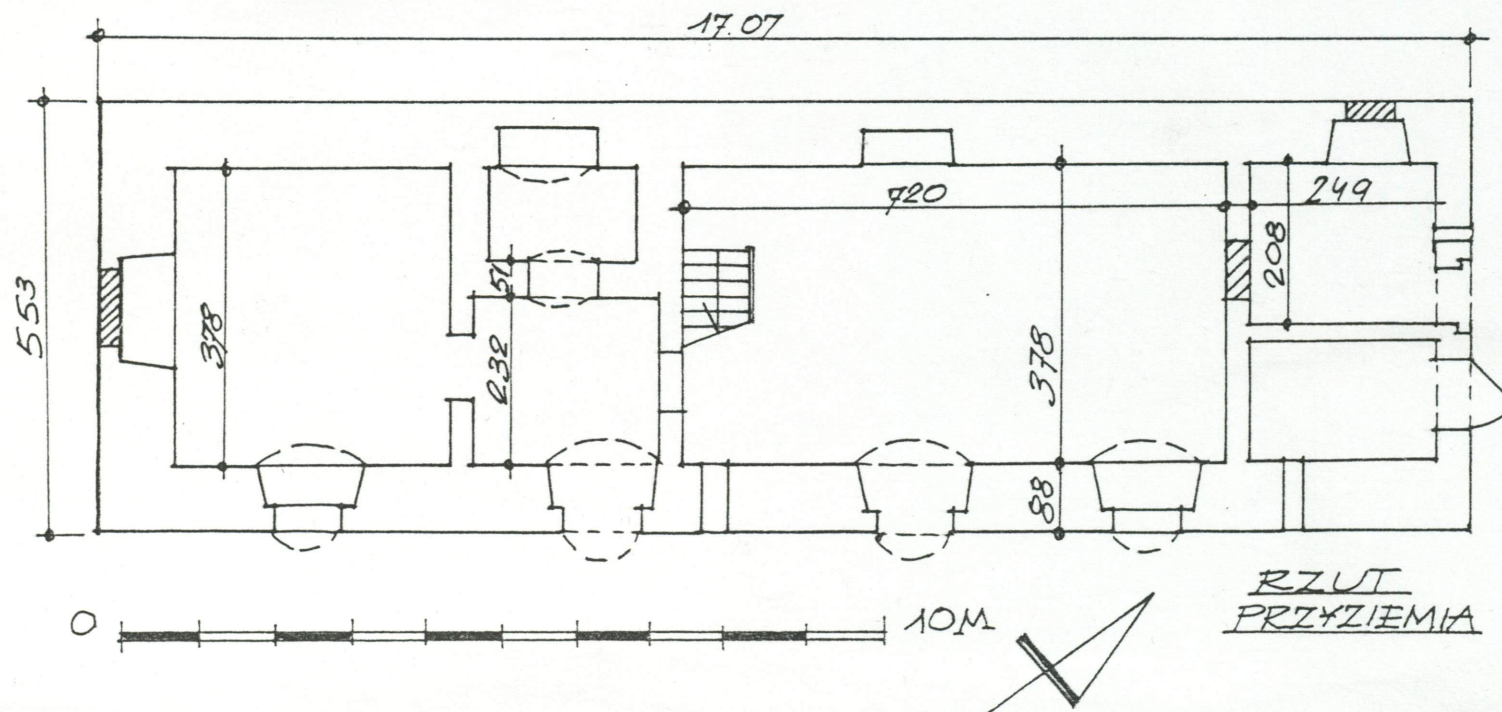
KĘDZIERZYN-KOŹLE

2. Obiekt STOPIEŃ WODNY KOŹLE

BUDYNEK GOSPODARCZY

3. Zawartość wkładki (nazwa obiektu lub materiału uzupełniającego)

Dokumentacja rysunkowa. Sytuacja (verte).



Wkładkę założył: mgr inż. Krzysztof J. Madziara 5 października 1998 r.

Miejsce przechowywania negatywów: BSiDZT S. Januszewski

Sytuacja.

