

1. Obiekt:

FORT FRYDERYKA WILHELMA (BASZTA MONTALEMBERTA, MAKLAKON, FORT RONDEL)

2. Czas powstania:

1805 - 1806r., 1829

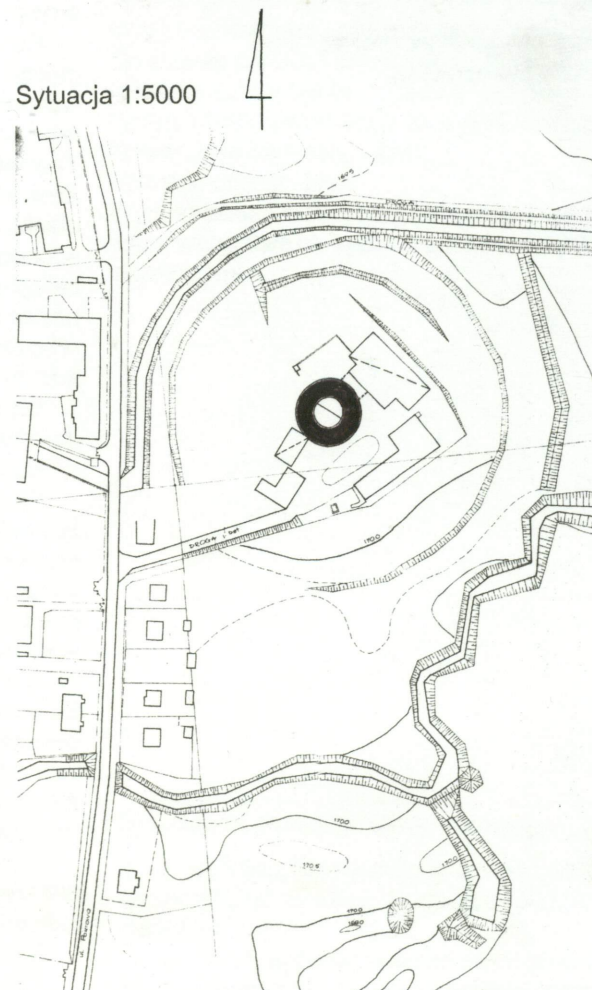
3. Miejscowość:

KOŹLE

11. Zdjęcia, rzut, przekrój, sytuacja, orientacja



fot. 1. Elewacja frontowa - widok od północnego wschodu.



4. Adres:

Fort Fryderyka Wilhelma
Koźle ul. Portowa,
dz. 2700, mapa 4, obręb Kłodnica.

5. Przynależność administracyjna:

województwo Opolskie
powiat Koźle
gmina Koźle

6. Poprzednie nazwy miejscowości

Kosel

7. Przynależność administracyjna

przed 01.01.1999
województwo Opolskie
gmina Koźle

8. Właściciel i jego adres:

Fundacja Instytut Historii
Ziemi Kozielskiej
ul. Wyspa 3, 47-200 Kędzierzyn-Koźle

9. Użytkownik i jego adres:

Fundacja Instytut Historii
Ziemi Kozielskiej
ul. Wyspa 3, 47-200 Kędzierzyn-Koźle

10. Rejestr zabytków:

Nr 828/64 data 21.04.1964

827/64

12. Autorzy, historia obiektu, określenie stylu:

gen. Christian von Lindener,

1805-1806 r. budowa fortu z basztą Montalemberta,
1807 r. oblężenie Twierdzy Koźle - przerwanie prac budowlanych w forcie,
1829 r. kontynuacja prac budowlanych w baszcie,
lata 60-te XIX w. - powstanie schronu latrynowego.
1874 r. kasacja Twierdzy Koźle,

Fort artyleryjski oddalony, przykład fortyfikacji poligonalnej z reditą - tzw. basztą Montalemberta. Dzieło forteczne szkoły staropruskiej.

13. Opis (sytuacja, materiał i konstrukcja, rzut, bryła, elewacje, wnętrze, wyposażenie, instalacje)

Założenie centralnego, ziemnego fortu usytuowanego na otwartej niezbudowanej przestrzeni na prawym brzegu rzeki Odry, na południe od miasta Koźla. Obiekt przylega od zachodu do zakola rzeczki Młynówki. Wjazd na teren fortu od ul. Portowej

Zewnętrzne obwałowania fortu złożone są ze słabo czytelnych nasypów i wykopów. W centrum ziemnego fortu o narysie kolistym, średnica obwałowań wewnątrz fosy ma ok 185m, znajduje się wykonana z cegły okrągła wieża artyleryjska.

Konstrukcja wieży składa się z, otaczających kolisty dziedziniec, dwóch pierścieni murów, połączonych w parterze dwoma poprzecznymi ścianami prowadzącymi od wschodu przejazdu bramnego i 26-ma promieniście rozchodzącymi się ceglanyimi łękami, na których wsparto założone na planie trapezu sklepienia kolebkowe. Zewnętrzna średnica baszty wynosi 33,90m, natomiast średnica dziedzińca 15,60m. Zachodnia połowa dziedzińca zabudowana jest ceglana kubiczną, późniejszego obiektu przemysłowego - złożonego z trzech pomieszczeń, z wewnętrzną klatką schodową. Pierwotnie od strony dziedzińca przylegały do obwodu murów dwie okrągłe klatki schodowe oraz dwa prostokątne parterowe schrony (latrynowe?). Na północ od wieży w obrębie obwałowań fortu znajduje się niewielki ceglany prostokątny w rzucie, jednoizbowy schron latrynowy kryty ceglana kolebą i nasypem ziemnym.

Bryła wieży w formie potężnego walca wysokości ok 12,5m z odkrytym dziedzińcem, otoczona jest słaboczytelnym pierścieniem niskiego wału i rowu; częściowo nawodnionego - rz. Młynówka.

Gładka, czterokondygnacyjna o 28-miu osiach okiennych, ceglana elewacja zewnętrzna, podzielona jest prostymi zwieńczonymi ceglanyimi łękami otworami prostokątnych strzelnic na trzech dolnych kondygnacjach i półkoliście zwieńczonymi oknami na kondygnacji najwyższej. Nad strzelnicami parteru i piętra widoczne są prostokątne otwory wentylacji dymowej. Znajdująca się we wschodniej części brama wjazdowa zwieńczona jest łukiem koszowym. Na wschodniej elewacji, na wysokości nadproży okien drugiej kondygnacji znajduje się wykonana z żeliwa data "1805". Elewacja dziedzińca, tynkowana, z licznymi przemurowaniami otworów. Posiada nad oknami drugiej kondygnacji pas, zakończonych prostym gzymsem, arkad pierwotnego zwieńczenia. Ponad gzymsem nadbudowana gładka ściana z półkoliście zwieńczonymi otworami okien. Zachodnia część elewacji dziedzińca zasłonięta jest bryłą późniejszej, przemysłowej zabudowy.

Wnętrza parteru przesklepione są poprzecznymi kolebami. Wyższe kondygnacje, dednoprzestrzenne, pozbawione stropów i ścian działowych. Na I piętrze zachowane kamienne konsole pod stropy drewniane.

Zachowane:

- pod strzelnicami pojedyncze żelazne ogniwa do przesuwania armat.
- w parterze, w przejeździe - jedno skrzydło dębowej bramy fortecznej

(dwuskrzydłowej).

- w budynku przemysłowym - jednoskrzydłowe, drewniane drzwi forteczne.

Instalacji brak

14. Kubatura: 10100 m3	15. Powierzchnia użytkowa: 1000 m2 2000 m2 po odtworzeniu stropów	16. Przeznaczenie pierwotne: militarne	17. Użytkowanie obecne: brak
18. Prace budowlane i konserwatorskie, ich przebieg i dokumentacja:		19. Stan zachowania (fundamenty, ściany zewnętrzne, ściany wewnętrzne, sklepienia, stropy, konstrukcje dachowe, pokrycie dachu, wyposażenie i instalacje): Fundamenty - stan zachowania dobry, Ściany zewnętrzne - ubytki korony muru, zawilgocenia, ubytki spoin, Ściana dziedzińca - ubytki korony muru, zawilgocenia, zniszczone tynki Sklepienia parteru - zachowane, silnie zawilgocone i zerodowane, rozsadzane przez korzenie samosiewów, w jednej sekcji zawalone, Stropy - brak, zachowane kamienne kosole pod drewniane stropy I piętra. Konstrukcje dachowe - brak, Pokrycie dachu - brak Wyposażenie i instalacje - betonowa klatka schodowa w części dobudowanej, zachowane dwa skrzydła bram fortecznych, pojedyncze żelazne kółka pod strzelnicami.	
		20. Najpilniejsze postulaty konserwatorskie: - objąć ochroną konserwatorską całe założenie fortu w zewnętrznym obrysie fos, - zabezpieczyć konstrukcję murów i sklepień, - zadaszyć całość obiektu, - przeprowadzić badania architektoniczno archeologiczne, - zakonserwować i uzupełnić drewniane wrota bramy fortecznej, - częściowa lub całkowita rozbiórka wtórnej kubatury na dziedzińcu, - uporządkowanie terenu fortu, - wprowadzenie funkcji użytkowej do wnętrz baszty. - odtworzenie historycznych klatek schodowych,	

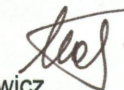
21. Akta archiwalne (rodzaj akt, numer i miejsce przechowywania):

1. Staatsbibliothek zu Berlin - Preussischer, Sign. 1, 4 Kart V 29612a-1-19,
2. Staatsbibliothek zu Berlin - Preussischer, Sign.: 1, 8 Ta 565-6,161,
3. Staatsbibliothek zu Berlin - Preussischer, Sign.: 1, S Kart X 28155,
4. Staatsbibliothek zu Berlin - Preussischer, Sign.: 1,S Kart X 28156,

24. Uwagi różne:

25. Opracował:

tekst Maciej Małachowicz
zdjęcia fotograficzne Maciej Małachowicz
miejsce przechowywania negatywów: Wrocław ul. Orłowskiego 11



KARTA PO WYPEŁNIENIU PODLEGA OCHRONIE NA PODSTAWIE
PRZEPISÓW PRAWA AUTORSKIEGO

22. Biblioteka:

1. Bogdanowski J. "Twierdza Koźle, problem planu w świetle systemu kleszczowego szkoły staropruskiej i szkoły Arad", w "Studia i materiały do historii wojskowości" T. XII, Warszawa 1966,
2. red. Chrzanowski T., Kornecki M. "Katalog zabytków sztuki w Polsce. Województwo opolskie. Powiat kozielski" T. VII, z 5, Warszawa 1965,
3. Weltzel A. "Geschichte der Stadt und Festung Cosel" Berlin 1866,
4. Alexander H. "Stadt und Festung Cosel im Modell", w "Der Oberschlesier" 1928 H. 4.
5. Małachowicz M. "Twierdza Koźle" w "Kartograficzne udokumentowanie zasobów budownictwa obronnego w Polsce od poł XVIII w. do 1945 r." Warszawa 1996-97, Maszynopis w zbiorach generalnego konserwatora zabytków.

26. Adnotacje o inspekcjach, informacje o zmianach
(daty, imiona, nazwiska wypełniających)

23. Źródła ikonograficzne, fotofraficzne (rodzaj, miejsce przechowywania, sygnatury):

27. Załączniki:

- nr 1. Rysunek pomiarowy,
- nr 2. Rysunek pomiarowy,
- nr 3. Rysunek pomiarowy,
- nr 4. Rysunek pomiarowy,
- nr 5. Fotografie,
- nr 6. Fotografie,
- nr 7. Fotografie,
- nr 8. Fotografie,
- nr 9. Fotografie.

1. Miejscowość, gmina, województwo:

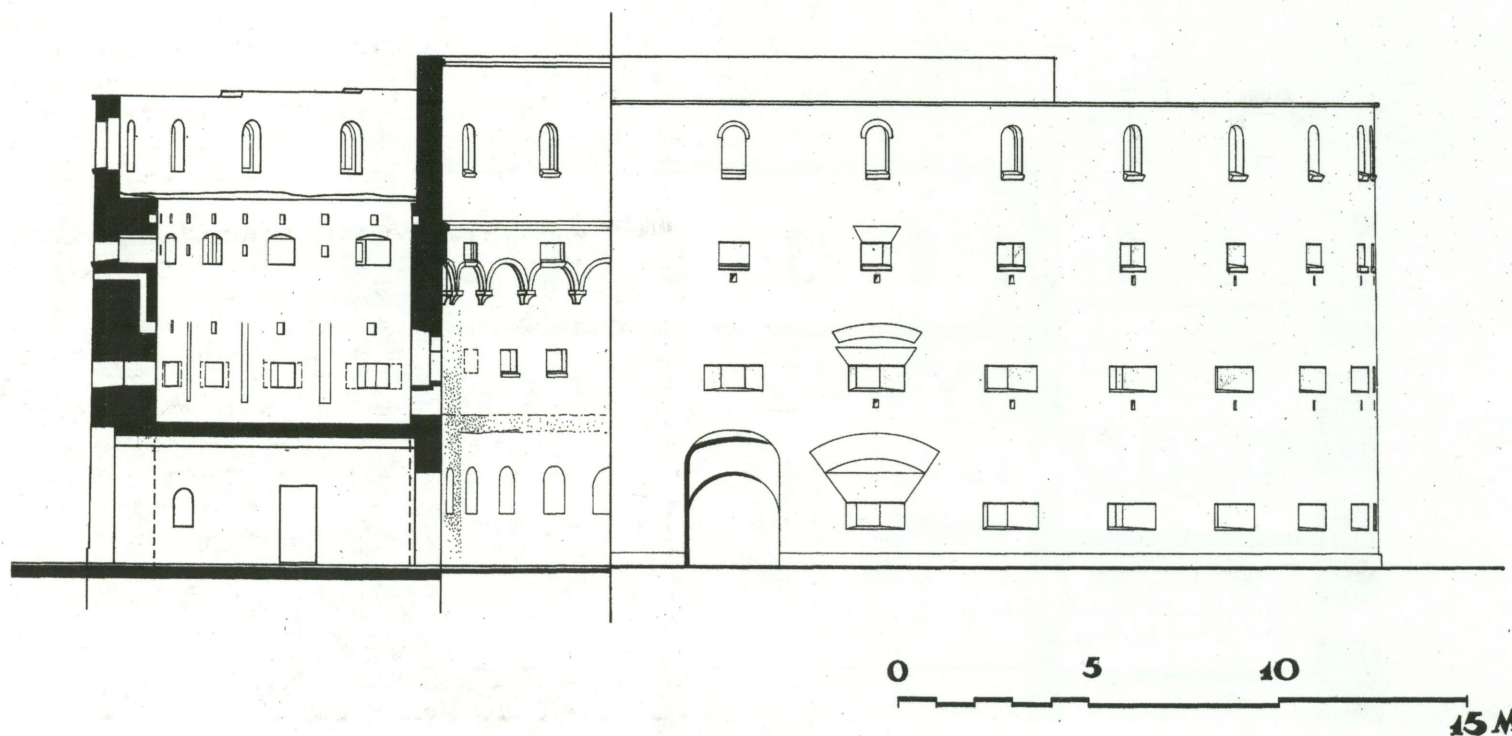
Koźle ul. Portowa,

2. Obiekt (nazwa jak w karcie):

Fort Fryderyka Wilhelma

3. Zawartość wkładki (nazwa obiektu lub materiału uzupełniającego):

Rysunek pomiarowy



1. Miejscowość, gmina, województwo:

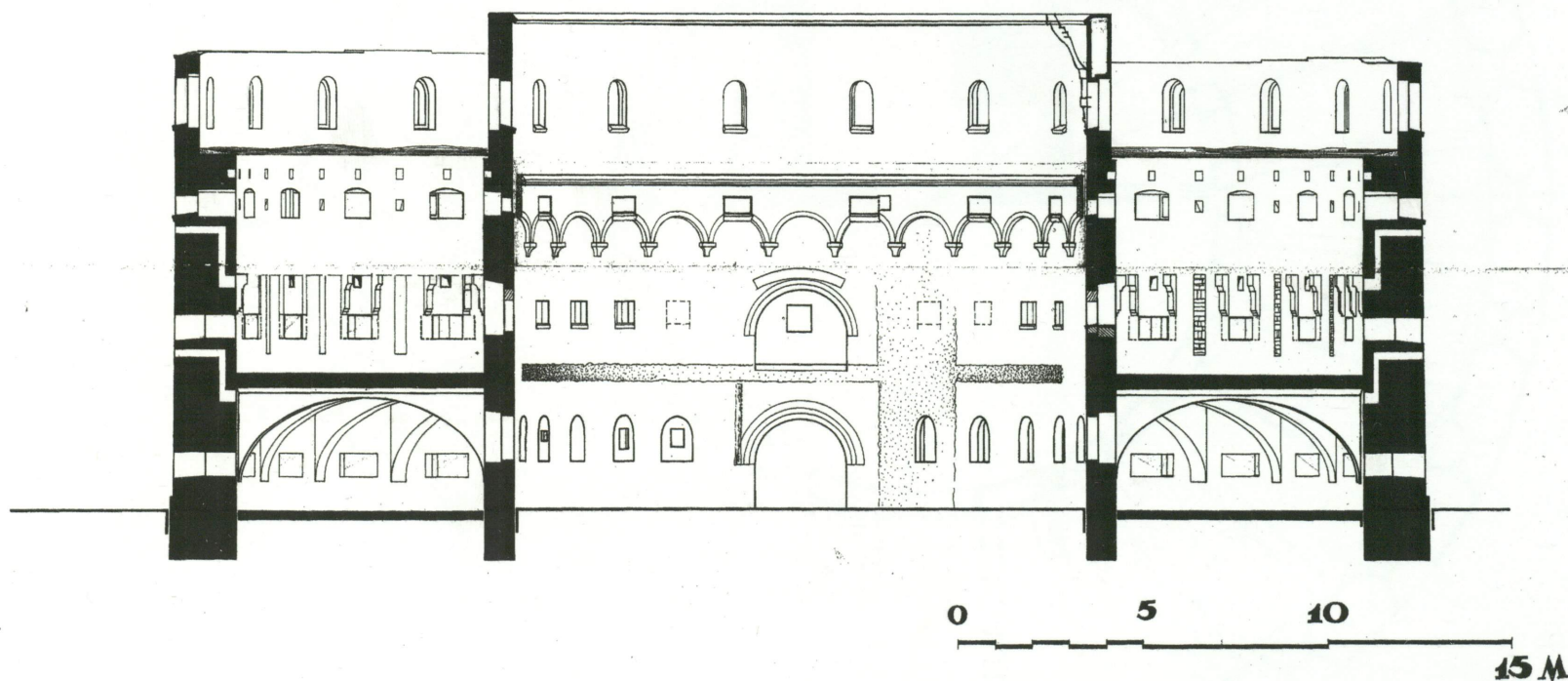
Koźle ul. Portowa,

2. Obiekt (nazwa jak w karcie):

Fort Fryderyka Wilhelma

3. Zawartość wkładki (nazwa obiektu lub materiału uzupełniającego):

Rysunek pomiarowy



1. Miejscowość, gmina, województwo:

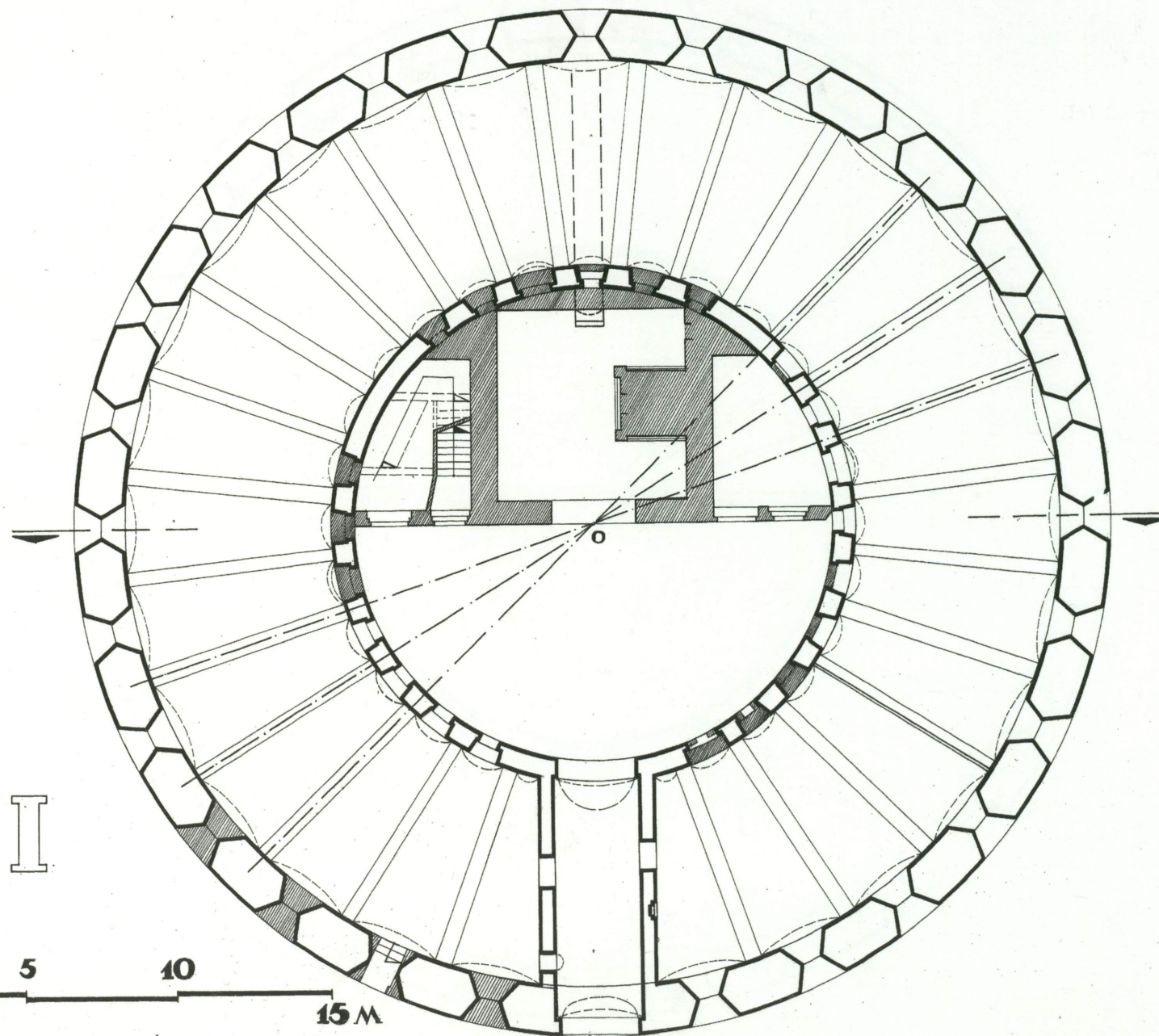
Koźle ul. Portowa,

2. Obiekt (nazwa jak w karcie):

Fort Fryderyka Wilhelma

3. Zawartość wkładki (nazwa obiektu lub materiału uzupełniającego):

Rysunek pomiarowy



Rzut kondygnacji I, skala 1:500

1. Miejscowość, gmina, województwo:

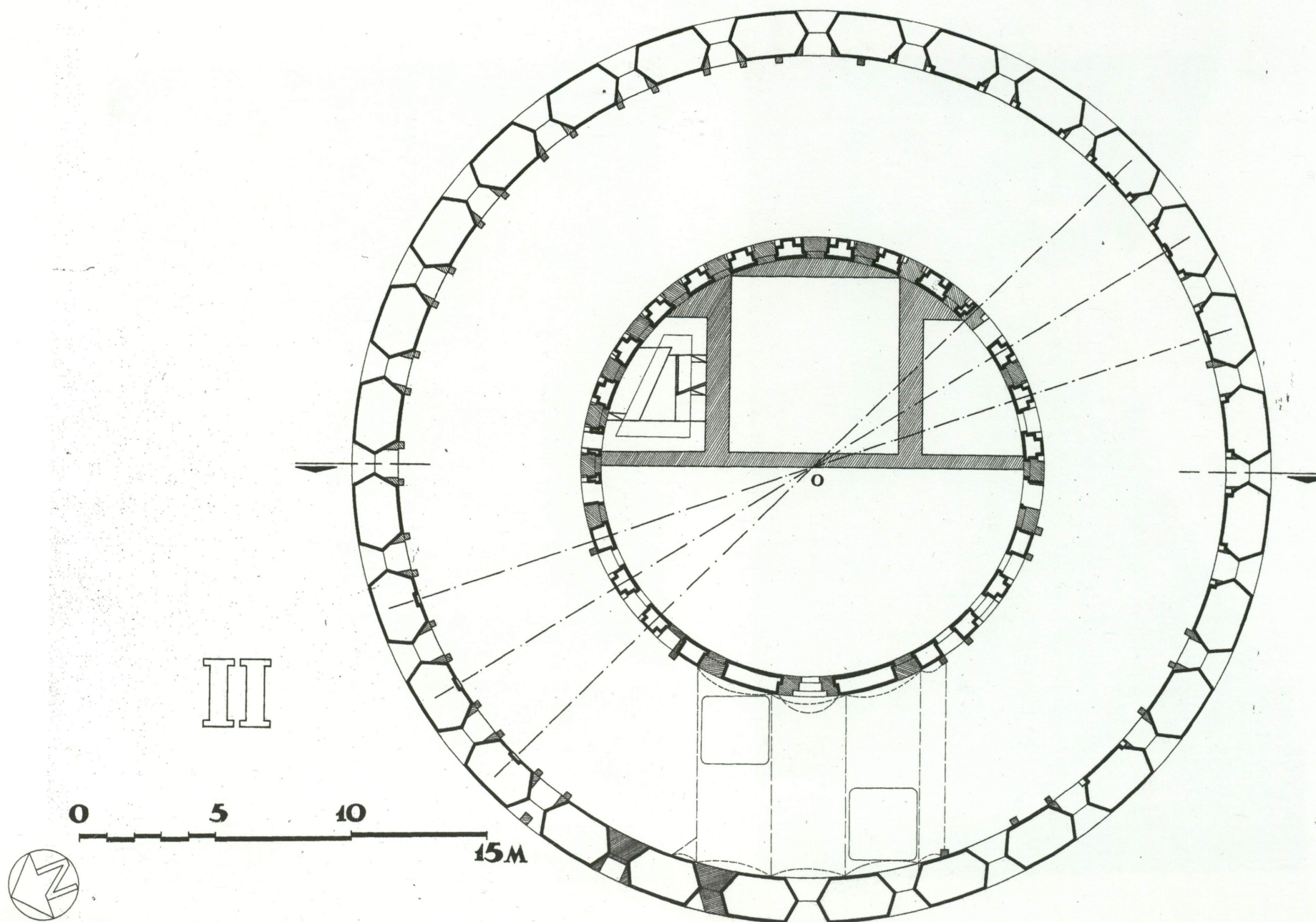
Koźle ul. Portowa,

2. Obiekt (nazwa jak w karcie):

Fort Fryderyka Wilhelma

3. Zawartość wkładki (nazwa obiektu lub materiału uzupełniającego):

Rysunek pomiarowy



Rzut kondygnacji II, skala 1:500

1. Miejscowość, gmina, województwo:

Koźle ul. Portowa,

2. Obiekt (nazwa jak w karcie):

Fort Fryderyka Wilhelma

3. Zawartość wkładki (nazwa obiektu lub materiału uzupełniającego):

Fotografie; dr inż. arch. Maciej Małachowicz

fot 3.



fot 2.



fot 2. Widok ogólny - wnętrze baszty, kondygnacja II,
fot 3. Widok ogólny - elewacja wschodnia,

1. Miejscowość, gmina, województwo:

Koźle ul. Portowa,

2. Obiekt (nazwa jak w karcie):

Fort Fryderyka Wilhelma

3. Zawartość wkładki (nazwa obiektu lub materiału uzupełniającego):

Fotografie; dr inż. arch. Maciej Małachowicz

fot 6.



fot 5.



fot 4.



fot 4. Widok wnętrza, kondygnacja I,
fot 5. Widok wnętrza, kondygnacja I,
fot 6. Widok wnętrza, kondygnacja I,

1. Miejscowość, gmina, województwo:

Koźle ul. Portowa,

2. Obiekt (nazwa jak w karcie):

Fort Fryderyka Wilhelma

3. Zawartość wkładki (nazwa obiektu lub materiału uzupełniającego):

Fotografie; dr inż. arch. Maciej Małachowicz

fot 7.



fot 8.



fot 9.



fot 7. Elewacja dziedzińca wewnętrznego,
fot 8. Elewacja dziedzińca wewnętrznego,
fot 9. Elewacja dziedzińca wewnętrznego, przejazd,

1. Miejscowość, gmina, województwo:

Koźle ul. Portowa,

2. Obiekt (nazwa jak w karcie):

Fort Fryderyka Wilhelma

3. Zawartość wkładki (nazwa obiektu lub materiału uzupełniającego):

Fotografie; dr inż. arch. Maciej Małachowicz

fot 10.



fot 11.



fot 12.



fot 10. Główne wrota wjazdowe, lata 20-te XIX w.,
fot 11. Drewniane drzwi w typie fortecznym, II poł. XIX w.
fot 12. Detal, kółko żelazne,

1. Miejscowość, gmina, województwo:

Koźle ul. Portowa,

2. Obiekt (nazwa jak w karcie):

Fort Fryderyka Wilhelma

3. Zawartość wkładki (nazwa obiektu lub materiału uzupełniającego):

Fotografie; dr inż. arch. Maciej Małachowicz

fot 15.



fot 14.



fot 13.



fot 13. Schron latrynowy, elewacja frontowa,
fot 14. Elewacja - widok od północy,
fot 15. Elewacja - od południowego zachodu ,