

1. Obiekt

DOM ZAKONNY

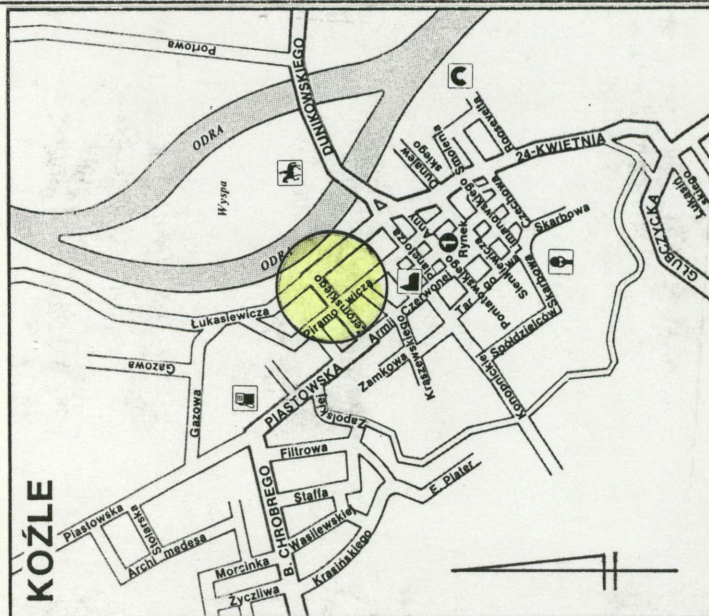
2. Czas powstania

1911-1912

3. Miejscowość

KĘDZIERZYN-KOŹLE

11. Zdjęcia, rzut, przekrój, sytuacja, orientacja



4. Adres ul. Łukasiewicza 9
47-200 Kędzierzyn-Koźle

nr hipoteczny 18053

5. Przynależność administracyjna

województwo opolskie

gmina Kędzierzyn-Koźle

6. Poprzednie nazwy miejscowości

Cosel
Koźle

Przynależność administracyjna
1 VI 1975

województwo opolskie

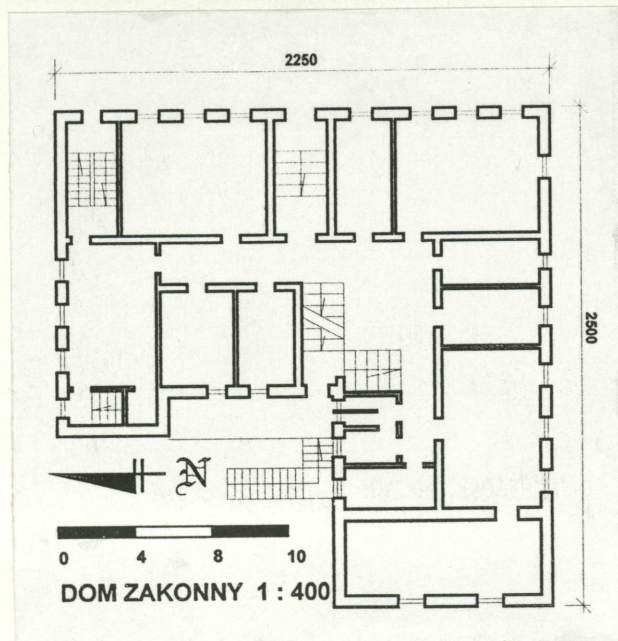
powiat Koźle

8. Właściciel i jego adres Zgromadzenie
Sióstr św. Elżbiety
ul. Sobieskiego 7
48-300 Nysa

9. Użytkownik i jego adres Dom Pomocy
Społecznej Dla Dzieci
ul. Łukasiewicza 9
47-200 Kędzierzyn-Koźle

10. Rejestr zabytków

Nr 2293/91 data



12. Autorzy, historia obiektu, określenie stylu

Budynek wybudowany w latach 1911-1912, nakładem i z inspiracji księdza Karola Kollara, od razu z przeznaczeniem dla Zgromadzenia Sióstr św. Elżbiety. W 1913 r. otwarto w nim przedszkole dla 70 dzieci, rok później szkoła robót ręcznych dla młodzieży żeńskiej. Niedługo potem szkoła przekształciła się w uznaną przez państwo Szkołę Gospodarczą z internatem, uczęszczało do niej ok. 80-90 uczennic. W czasie I-ej Wojny Światowej urządzono w nim lazaret dla rannych żołnierzy, działalność szkoły ograniczono. Po wojnie powrócono do poprzedniej działalności. Ok. 1940 r. zlikwidowano szkołę i przedszkole, w 1941 w budynku przebywały dzieci z zagrożonych bombardowaniem miast niemieckich, głównie z Berlina. Później urządzono szpital na 50 łóżek dla ciężko rannych żołnierzy. Po 1945 r szpital zlikwidowano, urządzono natomiast Dom Opieki Dla Dorosłych, do 1949 działało też przedszkole. W 1961 r. w miejsce domu starców zorganizowano dom dla dzieci upośledzonych. Przez cały czas swego istnienia obiekt był własnością Zgromadzenia Sióstr św. Elżbiety, pełnił też funkcję domu zakonnego.

Styl budynku charakterystyczny dla architektury początku XX w.

13. Opis (sytuacja, materiał i konstrukcja, rzut, bryła, elewacja, wnętrze, wyposażenie, instalacje

SYTUACJA: usytuowany w centralnej części Koźła, na lewym (zachodnim) brzegu rzeki Odry, pomiędzy ulicami Łukasiewicza (od wschodu), a Piramowicza (od zachodu), ok. 300 m na płn. od Rynku, ok. 200 m na płn. od kościoła parafialnego p.w. św. Zygmunta, ok. 200 m na zach. od mostu drogowego przez Odrę. Na płn. wolnostojąca willa mieszcząca Wojewódzką Komendę Uzupełnień, na wsch. ulica Łukasiewicza, za którą odnoga rzeki Odry, na pld. za niezabudowaną działką budynek banku Powszechnej Kasy Oszczędności B.P., na zach., za wzniesieniem ulica Piramowicza.

Posesja ogrodzona, od frontu (wsch.) ażurowym, metalowym ogrodzeniem rozpiętym na murowanych słupkach, od płn. i pld. ogrodzenie żelbetowe, od zach. ażurowe, metalowe.

MATERIAŁ, KONSTRUKCJA, TECHNIKA: Ściany: murowane z cegły, na zaprawie cementowo-wapiennej, z wyjątkiem cokołu tynkowane, wążek muru kowadełkowy, detal architektoniczny wykonany w tynku. Stropy: nad piwnicą strop żelbetowy płytowo-żebrowy, pozostałe stropy ceramiczne. Wieżba dachowa: drewniana, wielopołaciowa, konstrukcji kleszczowo-płatwiowej. Pokrycie dachu: dachówka ceramiczna, karpiówka, kładzona podwójnie „w koronkę”. Posadzki, podłogi: w kuchni i w sanitariatach płytki ceramiczne, w pozostałych pomieszczeniach podłogi z desek, progi wejściowe granitowe. Schody: wejściowe na I-ą kondygnację jednobiegowe, kamienne (granit), oparte obu końcami na murze, do piwnicy jednobiegowe, murowane, na wyższe kondygnacje konstrukcji ceglanej, na podciągach stalowych, dwubiegowe łamane i dwubiegowe powrotne, balustrady drewniane, na poddasze drewniane, policzkowe, jednobiegowe i dwubiegowe powrotne. Do tylnego wejścia dwubiegowe łamane, żelbetowe, z ażurową balustradą stalową, współczesne. Otworki: zróżnicowane wielkością, do piwnicy zamknięte łukiem pełnym, pozostałe prostokątne, stolarka drewniana, drzwi płycinowe, okna pojedyncze krosnowe lub podwójne skrzynkowe.

RZUT: założony na planie równoramiennej litery L, w układzie trójkąta korytarzowego, z dwoma wejściami i dwiema klatkami schodowymi. W trakcie zewnętrznym pomieszczenia w amfiladzie.

BRYŁA: dwuskrzydłowa, na planie litery L. Budynek trójkondygnacyjny, w całości podpiwniczony, kryty dachem wielopołaciowym, (każde skrzydło kryte trójspadowo) z nieużytkowym poddaszem. Ściany trzeciej kondygnacji osłonięte dachówką.

ELEWACJE: Elewacja wschodnia - frontowa: na wysokim cokole, dziewięcioosiowa, w rytmie 4-1-4, osie wyznaczone prostokątnymi otworami okiennymi, okna III kondygnacji, w rytmie 3-3-3 ze ściętymi narożnikami. W III-ej kondygnacji, nad 2 i 3-ą oraz 7 i 8-ą osią trójkątne szczyty, w każdym z nich trzy, połączone wspólnym gzymssem podokiennym okna, w zwieńczeniu szczytów okulusy. W przyziemiu osi środkowej zamknięty łukiem pełnym otwór drzwiowy, nad którym zamknięta trójbocznie wnęka z nieco wysuniętym przed lico elewacji balkonem z balustradą z prętów stalowych. W ostatniej osi prostokątny otwór drzwiowy z naczółkiem w formie spłaszczonego łuku kotarowego, nad nim okna na poziomach międzykondygnacyjnych. Nad osiami środkowymi,

<p>14. Kubatura</p> <p>10.150 m³</p>	<p>15. Powierzchnia użytkowa</p> <p>1.552,4 m²</p>	<p>16. Przeznaczenie pierwotne</p> <p>Dom Zakonny, Szkoła</p>	<p>17. Urzytkowanie obecne</p> <p>Dom Zakonny, Dom Opieki Społecznej dla Dzieci</p>
<p>18. Prace budowlane i konserwatorskie, ich przebieg i dokumentacja</p> <p>W latach 60-tych XX w. dobudowano dwukondygnacyjny aneks od zachodniej strony skrzydła zach. oraz taras z wiodącymi doń schodami. W roku 1972 wyremontowano łazienki, rok później klatkę schodową. Ok. 1990 r. przełożono pokrycie dachowe.</p>		<p>19. Stan zachowania (fundamenty, ściany zewnętrzne, ściany wewnętrzne, sklepienia, stropy, konstrukcje dachowe, pokrycie dachu, wyposażenie, instalacje)</p> <p>Budynek bez przerwy użytkowany, remonty i konserwacje prowadzone są na bieżąco. Stan zachowania budynku bardzo dobry.</p> <p>20. Najpilniejsze postulaty konserwatorskie</p>	

21. Akta archiwalne (rodzaj akt, numer i miejsce przechowywania)

brak

22. Bibliografia

brak

23. Źródła ikonograficzne i fotograficzne (rodzaj, miejsce przechowania, sygnatury

brak

24. Uwagi różne

25. Opracował

tekst mgr Wojciech Żurkowski, maj 1997r.

imię, nazwisko, data, podpis

plany, rysunki mgr Wojciech Żurkowski, maj 1997r.

imię, nazwisko, data, podpis

zdjęcia fotogr. mgr Wojciech Żurkowski, maj 1997r.

imię, nazwisko, data, podpis

miejsce przechowywania negatywów w posiadaniu autora

Karta po wypełnieniu podlega ochronie na podstawie przepisów prawa autorskiego

26. Adnotacje o inspekcjach, informacje o zmianach (daty, imiona i nazwiska wypełniających)

27. Załączniki wkładka do karty ewidencyjnej zabytków
architektury i budownictwa, szt.

1. Miejscowość KĘDZIERZYN-KOŹŁE	2. Obiekt (nazwa jak w karcie) DOM ZAKONNY	3. Zawartość wkładki (nazwa obiektu lub materiały uzupełniającego) c.d. tekstu, fotografie
------------------------------------	---	---

w III-ej kondygnacji trzy otwory okienne, między nimi prostokątne, tynkowane płyciny. W połaci dachu, nad osią środkową lukarna. W osiach pomiędzy oknami I i II-ej kondygnacji płyciny z motywem uproszczonego wieloliścia. Elewacja północna - boczna: na wysokim cokole, trójosiowa w rytmie 1-1-1, osie wyznaczone otworami okiennymi, skoncentrowane w zachodniej części elewacji, dekoracja architektoniczna analogiczna jak w elewacji frontowej. W III kondygnacji, osłoniętej pokryciem z dachówki ceramicznej, nad 2 i 3-ą osią dwa otwory okienne ze ściętymi górnymi narożnikami, między nimi prostokątne, tynkowane płyciny. W centrum kondygnacji dwa małe, prostokątne otwory okienne rozdzielone tynkowaną płyciną. W połaci dachu lukarna. Elewacja zachodnia skrzydła północnego: na wysokim cokole, w rytmie 1-3-1, w przyziemiu 1-ej osi jednokondygnacyjny aneks zamknięty balkonem z ażurową, metalową balustradą, w II kondygnacji drzwi balkonowe, w III-ej otwór okienny ze ściętymi górnymi narożnikami. Otwory osi 1-5 w I kondygn. poprzedzone prostokątnym tarasem. Okna i dekoracja osi środkowych analogiczne jak w elewacji frontowej za wyjątkiem II kondygn. 4-ej osi gdzie zamiast jednego dwa wąskie otwory okienne. W III kondygnacji nad 2 i 3-ą osią okna ze ściętymi narożnikami, nad 4-ą osią dwa, usytuowane jedno nad drugim, niewielkie okienka. W I kondygnacji osi 5-ej otwór drzwiowy, nad nim na poziomie międzykondygnacyjnym para wąskich, wysokich okien. W III kondygn. okno zdwojone. W połaci dachu, nad 2 i 3-ą oraz 5-ą osią lukarny. Elewacja północna skrzydła zachodniego: w I kondygn. 6-cioosiowa, w II i III -ej 4-osiowa. Okna prostokątne bez dekoracji architektonicznej. Elewacja zachodnia skrzydła zachodniego: w całości przesłonięta współczesnym, dwukondygnacyjnym, 2-osiowym aneksem, krytym dachem płaskim. III kondygnacja 3-osiowa, okna analogiczne jak w III kondygn. elewacji zach. skrzydła północnego; w centrum połaci dachu lukarna. Elewacja południowa - boczna: 6-osiowa, w rytmie 3-2-1, forma otworów okiennych i dekoracja architektoniczna analogiczne jak w elewacji frontowej za wyjątkiem osi 5-ej gdzie w przyziemiu drewniany ganek, kryty dachem dwuspadowym.

INSTALACJE: wodna, kanalizacyjna sanitarna i deszczowa, elektryczna, centralnego ogrzewania (kotłownia własna, źródło ciepła - gaz), gazowa, telefoniczna



wkładkę założył: mgr Wojciech Żurkowski
miejsce przechowywania negatywów: w posiadaniu autora
Elewacja wschodnia



Elewacja płn. skrzydła płn.



Elewacja zach. skrzydła płn.



Elewacja półn. skrzydła zach.



Widok od zachodu



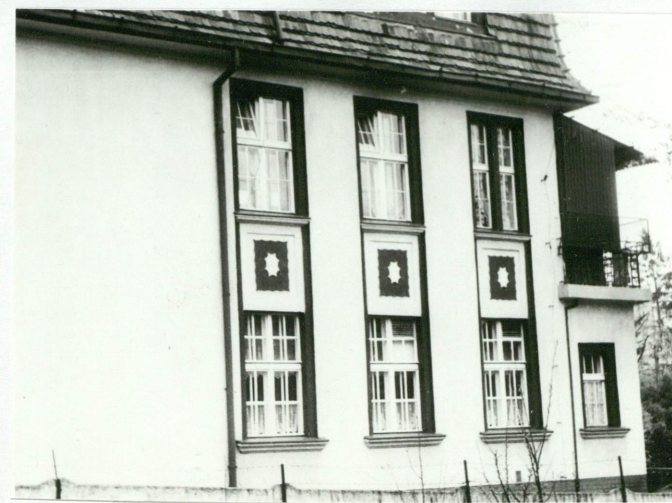
Elewacja zach. skrzydła zach.



Elewacja południowa



Elewacja południowa



Okna elewacji półn. skrzydła półn.

1. Miejscowość

KĘDZIERZYN-KOŻŁE

2. Obiekt (nazwa jak w karcie)

DOM ZAKONNY

3. Zawartość wkładki (nazwa obiektu lub materiały uzupełniającego)

fotografie



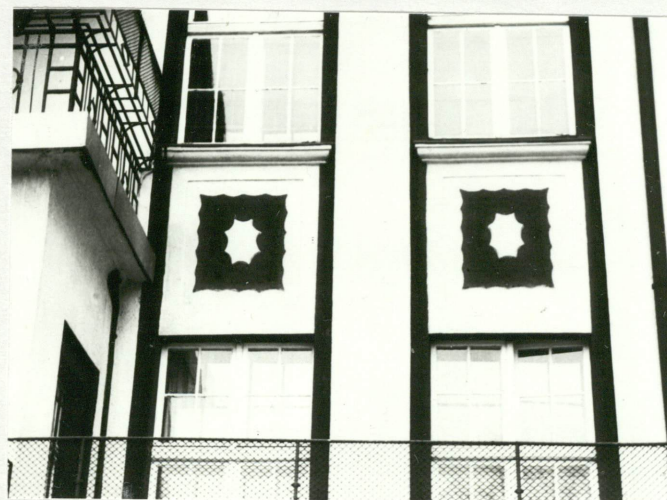
Środkowa część elewacji wsch.



Szczyt w elewacji wschodniej



III-a kondygnacja od płn.-zach.



Płyciny międzyokienne

wkładkę założył: mgr Wojciech Żurkowski

miejsce przechowywania negatywów: w posiadaniu autora



Okna II-ej kondygnacji



Ganek pld.



Okno



Drzwi wejścia głównego



Ogrodzenie od wschodu



Okno piwnicy



Hall

1. Miejscowość
KĘDZIERZYN-KOŹLE

2. Obiekt (nazwa jak w karcie)
DOM ZAKONNY

3. Zawartość wkładki (nazwa obiektu lub materiały uzupełniającego)
fotografie



Drzwi



Okna w III-ej kond.



Strop



Galeria



Główna klatka schodowa

wkładkę założył: mgr Wojciech Żurkowski

miejsce przechowywania negatywów: w posiadaniu autora



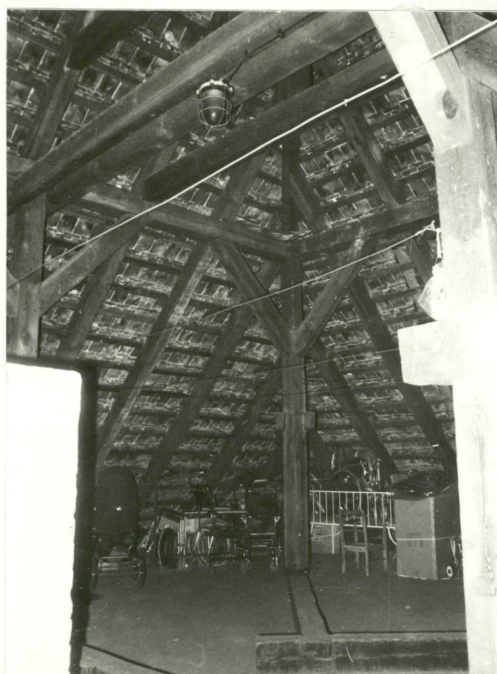
Schody na poddasze



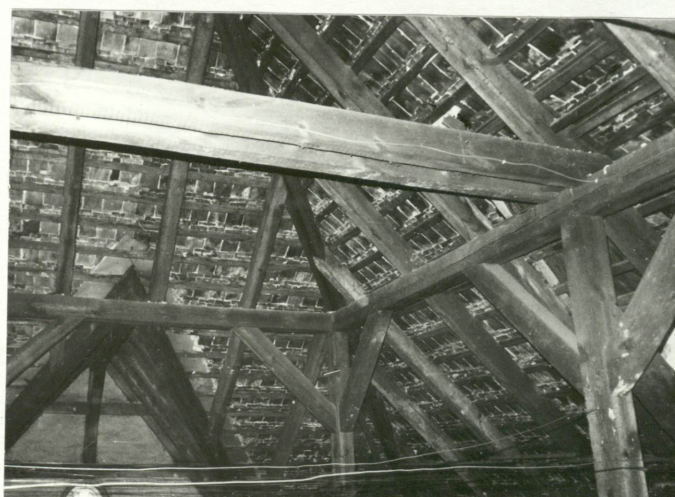
Północna klatka schodowa



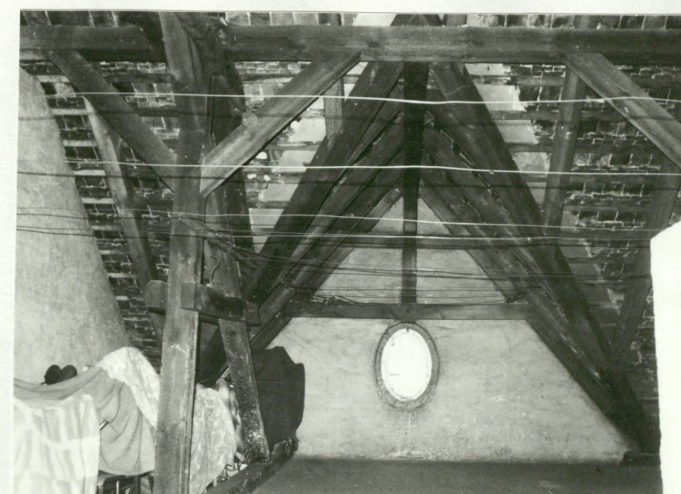
Schody na poddasze



Wieżba dachowa



Wieżba dachowa



Wieżba dachowa