

1. Obiekt

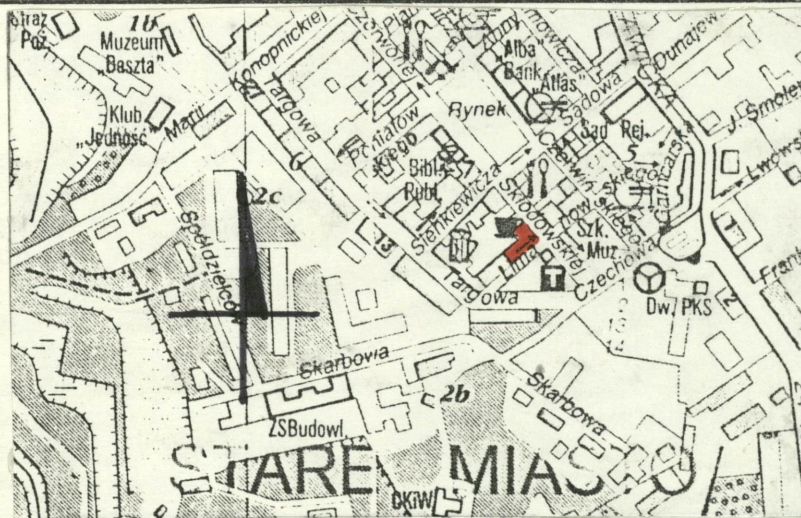
DOM MIESZKALNY

2. Czas powstania
1900-10 r.

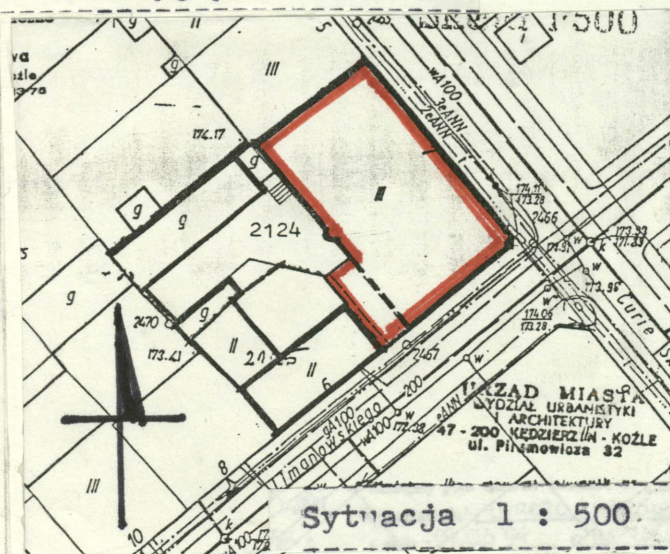
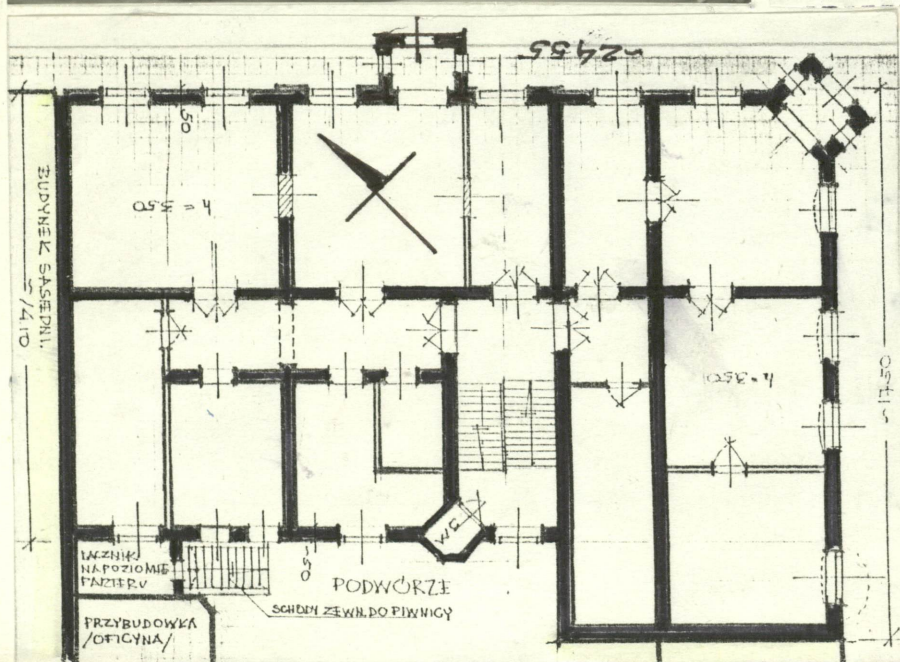
3. Miejscowość

KĘDZIERZYN-KOŹLE

11. Zdjęcia, rzut, przekrój, sytuacja, orientacja



Plan orientacyjny 1 : 10 000



Sytuacja 1 : 500

Rzut I p. - 1: 100

4. Adres

ul. M.C. Skłodowskiej 7

nr hipoteczny 32025

5. Przynależność administracyjna

województwo opolskie

gmina Kędzierzyn-Koźle

6. Poprzednie nazwy miejscowości

Koźle

Kędzierzyn-Koźle (od 1970 r.)

Kreuzburg O/S (do 1945 r.)

7. Przynależność administracyjna

przed 1 VI 1975

województwo opolskie

powiat Koźle

8. Właściciel i jego adres

Urząd Gminy Kędzierzyn-Koźle

ul. G. Piramowicza 32

9. Użytkownik i jego adres

Przedsiębiorstwo Gospodarki
Komunalnej i Mieszkaniowej
Kędzierzyn-Koźle

10. Rejestr zabytków

Nr 2350/95 data 10 MAJ 1995

S Y T U A C J A

Kamienica wzniesiona w obrębie Starego Miasta, na jego półn.skraju. ul.M.C.Skłódowskiej stanowi przedłużenie półn.-wsch.pierzeji Rynku. Od strony płdn.-wsch.Starego na osi ul.M.C.Skłódowskiej -dworzec PKS. Przez plac dworcowy przebiega główna arteria komunikacyjna płdn.-wsch. w kierunku Opola i Gliwic.

Budynek w zwartej zabudowie mieszkalnej, narożny. Elewacja boczna od ul.Limanowskiego.Od podwórza ograniczony stykową zabudową budynków sąsiednich,oficynami i dobudówkami oraz murem kurtynowym.

Ten układ przestrzenny tworzy wewnętrzne, zamknięte podwórze dostępne przez bramę przejazdową w elewacji od ul. Limanowskiego.Spadek terenu wzdłuż elewacji frontowej (na osi półn.-zach. - połudn.wsch.).

MATERIAŁ, TECHNIKA, KONSTRUKCJA.

F u n d a m e n t y - cegła na zaprawie cementowo-wapiennej.

Ś c i a n y - ściany zewnętrzne - cegła pełna, na zaprawie wapiennej, tynkowane.Wtórny narzut cementowy.Bloki rustyki przyziemia wypełnione grysem kamiennym.

Ściany wewnętrzne - cegła, konstrukcja drewniana obita trzcina i tynkowana.

Wszystkie elementy dekoracyjne elewacji /obramienia okienne, rustyka, opaski okien podasznych i inne elementy są wykonane z cegły i tynku.

S k l e p i e n i a i s t r o p y - piwnice: sklepienia odcinkowe,cegłane, tynkowane. Stropy międzykondygnacyjne - drewniane,obite trzcina, tynkowane.Przestrzeń międzybelkowa wypełniona żużlem.

W i ę ź b a d a c h o w a - drewniana, konstrukcja łamana(półpulpitowa), w większości wbudowana w poddaszne pomieszczenia mieszkalne.

P o k r y c i e d a c h o w e - eternit,blacha, papa(przybudówka,oficina).

P o s a d z k i, p o d ł o g i - piwnica - wylewka betonowa.

Posadzka korytarza parteru, podesty międzykondygnacyjne - dekoracyjne płytki ceramiczne.Pozostałe podłogi -drewniane, pokryte płytkami pcw, gumolitem itp.

S c h o d y - zewnętrzne kamienne, wewnętrzne - dwubiegowe /powrotne/ z duszą. Konstrukcja metalowa.Policzki metalowe z ażurową dekoracją.

Balustrada drewniana,toczona, poręcz drewniana. Do piwnicy - zewnętrzne i wewnętrzne - ceglane na zaprawie cementowej.

O t w o r y - okna we wszystkich elewacjach prostokątne, stolarka drewniana, skrzynkowa, ze śleminiem.Przyłgi zewnętrzne dekoracyjne- w postaci pilastra zwieńczonego dekoracyjnym kapitelem.

Okna poddaszne, w parterze okno wykusza,brama przejazdowa - przesklepione łukiem pełnym.

Koźle,miejscowość o średnio-wiecznym rodowodzie,wzmiankowana w Kronice Galla.

Liczne wojny i oblężenia hamowały rozwój miasta.W XVI i XVII w. nowoczesne obwarowanie miasta, systemem umocnień ziemnych z bastionami,kurtynami i kazamatami podziemnymi.Nowe umocnienia warowne Koźla zmieniły miasto na twierdzę bastionową o zarzysie 9-ramiennej gwiazdy. Od 1875 r. likwidacja murów fortyfikacyjnych otaczających miasto.

W XIX/XX w. ożywienie handlowe i gospodarcze,związane z powstaniem portu przy ujściu Kanału Kłodnickiego do Odry,łączy tereny przemysłowe przez port w Gliwicach i Odrę z Bałtykiem. Następuje wzmożenie ruchu budowlanego.Kamienica przy ul.M.C.Skłódowskiej 7 powstaje właśnie w tym czasie.Budowana prawdopodobnie w 1907 r. z użyciem form historyzujących(eklektyczna). Architekt i budowniczy nie ustalony. Po 1945 r. przejęta przez Skarb Państwa.Użytkowany na cele gastronomiczne i hotelarskie, oraz użyteczności publicznej-Przemysłowa Przychodnia Lekarska PKP.Zachowany pierwotny wystrój architektoniczny.Sąsiadująca z Koźlem miejscowość Kędzierzyn w 1951 r. uzyskuje prawa miejskie.Po r. 1970 oba te miasta połączone zostały w jedną jednostkę administracyjną.

<p>14. Kubatura</p> <p>ok. 6 847 m³</p>	<p>15. Powierzchnia użytkowa</p> <p>ok. 1 664 m²</p>	<p>16. Przeznaczenie pierwotne</p> <p>mieszkalne</p>	<p>17. Użytkowanie obecne</p> <p>obiekt użytkowany częściowo na cele handl.</p>
<p>18. Prace budowlane i konserwatorskie, ich przebieg i dokumentacja</p>		<p>19. Stan zachowania (fundamenty, ściany zewnętrzne, ściany wewnętrzne, sklepienia, stropy, konstrukcje dachowe, pokrycie dachu, wyposażenie i instalacje)</p> <p><u>fundamenty</u> - stan zadawalający. Zawilgocenia i wypłukania zaprawy.</p> <p><u>ściany zewnętrzne</u> - ślady pęknięć pionowych w osi niektórych otworów okiennych. Ubytki tynków zewn. w elewacji podwórzowej, (do 70 %). Zawilgocenia i wykwity solowe.</p> <p><u>ściany wewnętrzne</u> - ubytki tynków, pionowe pęknięcia. zdewastowane brakiem użytkownika.</p> <p><u>stropy, sklepienia</u> - zwiększona strzałka ugięcia, odpadanie wyprawy tynkarskiej. Uszkodzenia mechaniczne.</p> <p><u>dach - konstrukcja i pokrycie</u> - uszkodzenia pokrycia, ślady nieuszczelnności (zawilgocenie stropów). Więźba dachowa porażona przez biologiczne szkodniki drewna. Brak impregnacji i konserwacji.</p> <p><u>wyposażenie</u> - piece kaflowe i przenośne zdewastowane, praktycznie nie do wykorzystania.</p> <p><u>instalacje</u> - wszystkie instalacje zdewastowane i zdekompletowane. Odłączone od źródeł zasilania, z wyjątkiem parteru gdzie funkcjonuje restauracja. Pomieszczenia restauracji są w zadawalającym stanie. Występujące zniszczenia są zakryte wystrojem wnętrz. Stopień zużycia substancji obiektu ca 50 - 70 %.</p> <p>20. Najpilniejsze postulaty konserwatorskie</p> <p>Remont kapitalny obiektu i jego uwłaszczenie (wprowadzenie stałego użytkownika lub właściciela).</p>	

21. Akta archiwalne (rodzaj akt, numer i miejsce przechowywania)

22. Biblioteka

Cz.Thulle "Zabytki architektoniczne województw
katowickiego i opolskiego" Śląsk Katowice 1969 r.
str.45,212.

"Przewodnik po Polsce" -Sport i Turystyka 1963 r.
str. 208.

"Katalog Zabytków Sztuki w Polsce" t.VII woj.opolskie
zeszyt 5 pow. Koźle PIS Warszawa 1967 r.

23. Źródła ikonograficzne i fotografia (rodzaj, miejsce przechowywania, sygnatury)

24. Uwagi różne

25. Opracował

tekst mgr Józef Kowalewski III.1995 r.

imię, nazwisko, data, podpis

plany, rysunki mgr Józef Kowalewski III.1995 r.

imię, nazwisko, data, podpis

zdjęcia fotogr. mgr Józef Kowalewski III.1995 r.

imię, nazwisko, data, podpis

miejsce przechowywania negatywów u autora

KARTA PO WYPEŁNIENIU PODLEGA OCHRONIE NA PODSTAWIE PRZEPISÓW PRAWA AUTORSKIEGO

26. Adnotacje o inspekcjach, informacje o zmianach (daty, imiona i nazwiska wypełniających)

27. Załączniki

1. Miejscowość

K E D Z I E R Z Y N -
K O Ź L E

2. Obiekt (nazwa jak w karcie)

DOM MIESZKALNY

3. Zawartość wkładki (nazwa obiektu lub materiału uzupełniającego)

O p i s - ciąg dalszy poz. 13

R Z U T

Budynek na rzucie wydłużonego prostokąta. Nieznaczne wydłużenie elewacji bocznej tworzy skrzydło, w którym zlokalizowano bramę przejazdową na podwórze.

Od poziomu I p. dwa, prostokątne wykusze w elewacji frontowej. Narożny i środkowy na osi budynku. Wewnętrzne, zamknięte podwórze/ na rzucie zdeformowanej litery L/. Utworzone przez zabudowę mieszkalną, oficyny, dobudówki i mur kurtynowy. Utwardzone. Dwa ciągi komunikacyjne - wewnętrzny, przez korytarz przelotowy budynku, zewnętrzny - bramą przejazdową.

B R Y Ł A

Kamienica o zwartej bryle konstrukcyjnej i architektonicznej, 4-kondygnacyjna, podpiwniczona. Dach łamany o ostrym kącie spadu połączy zewnętrznych, mieszczących pomieszczenia mieszkalne.

Zdecydowanie zarysowany cokół. Powierzchnię obu elewacji zamyka klasycyzujący, masywny gzyms, wysunięty znacznie przed lico ścian. Gładką powierzchnię rozczłonkują dwa, bardzo dekoracyjne wykusze. Dach stanowi kompozycyjną całość. W zewnętrzną połączy dachową wkomponowano otwory okienne i dwa szczyty, o bardzo bogatej oprawie architektoniczno-sztukatorskiej.

E L E W A C J E

Elewacja frontowa - potraktowana bardzo dekoracyjnie. 7-osiowa. Część środkową, obejmującą 3-otwory okienne wkomponowano w płytki, pozorny "ryzalit". W nim osiowo - od poziomu I p. wykusz środkowy. Podobny /prostokątny/ wykusz w narożu, spoczywający na owalnej podstawie parteru.

Parter - obie elewacje (frontowa, boczna) boniowane rustykalnie. Naśladownictwo kamienia naturalnego, przez wypełnienie czołowej płaszczyzny grysem kamiennym. Rustyka parteru ciężka, głębokie pasy ujęte w gładkie obramowanie.

Okna i otwór wejściowy /wejście główne/, 2-skrzydłowe, prostokątne, ujęte w wąskie obramienia. W nadprożu zwornik. Stolarka okienna prawej części elewacji /zakład gastronomiczny/ zmieniona, metalowa, duża płyta szklana podzielona ślaniem. W osi, nad wejściem, ciężkie, dekoracyjne wsporniki dzwigające wykusz centralny. I i II p. - ściany o tynku gładko zacieranym. Nad oknami I p. ciężki, masywny gzyms. II p. - otwory wieńczy znacznie węższy i prostszy gzyms.

Wykusz - wykusz centralny wbudowany w pozorny ryzalit, obejmujący również, sąsiadujące z nim otwory okienne. Po jednym z każdej strony.

Ta dekoracyjna część elewacji frontowej wyróżnia się bogatym opracowaniem. Otwory okienne "ryzalitu" obwiedzione są bliźniaczymi pilastrami, z tym że skrajne I p. w partii dolnej zdobione ornamentem okuciowym. Wieńczy je kapitel joński. Otwory II p. od zewnątrz, dwa pilastry bliźniacze. Do połowy żłobkowane, zamknięte kapitelem doryckim.

Zarysują one naroża "ryzalitu", biegnącego przez całą wysokość elewacji. Od strony wewnętrznej okna ujęto,

Wkładkę założył: mgr Józef Kowalewski

(imię, nazwisko, data)

Miejsce przechowywania negatywów:

u autora

jed. W.A. Olsztyn z. 135/S
OZGraf. Z.P. Ostróda z. 676 n. 40 000

Wzór ODZ 1978 r.

pojedynczym, płaskim pilastrem. Na I p. - żłobkowany do połowy, bez kapitelu. Na II p. - identyczny jak skrajne bliźniacze. Na pilastrach szeroki architrav i gzyms.

W wykuszach po trzy okna na każdym poziomie. Środkowe identyczne jak pozostałe, boczne- mniejsze.

Ich ława okienna wsparta na pozornej balustradzie z tralkami dwulalkowymi. Nad wykuszami, w połaci dachowej dwupoziomowy fronton. Między pilastrami i półkolumną dwa bliźniacze okna. Nad nimi gzyms, na którym spoczywa prostokątna blenda okienna, zwieńczona trójkątnym szczytem ze sterczyną.

E l e w a c j a b o c z n a - 4-osiowa. W przyziemiu, brama przejazdowa na podwórze, dwuskrzydłowa, drewniana. Pozostała część elewacji - parter, I i II p., oraz układ i dekoracja okien poddusza jak w elewacji frontowej.

E l e w a c j a p o d w ó r z o w a - bez akcentów dekoracyjnych. Proste, prostokątne otwory okienne, 2-skrzydłowe na poszczególnych kondygnacjach. W przyziemiu, brama przelotowa wejścia głównego.

Korpus główny 4-osiowy, skrzydło boczne 2-osiowe. Ściana szczytowa skrzydła nie tynkowana.

W N E T R Z E

P a r t e r - korytarz wejścia głównego przykryty trzypolowym, wydzielonym gurtami sklepieniem odcinkowym.

Rytmowi podziału odpowiada artykulacja ścian. Trzy prostokątne płaszczyzny "lustrzane" ujęte bogatą, sztukatorską ramą. Ściany wieńczy wąski gzyms z ozdobnymi konsolkami.

W Y P O S A Ż E N I E

Dekoracyjne, ceramiczne płytki podłogowe w korytarzu przyziemia i na podestach schodów. Skromna, drewniana balustrada. Dwuskrzydłowe drzwi wejściowe do pomieszczeń mieszkalnych, płycinowe, 3 i 4-kwaterowe. Gzyms nadproży drewniany, z ozdobnymi elementami akroterionu i palmetry na jego krawędziach.

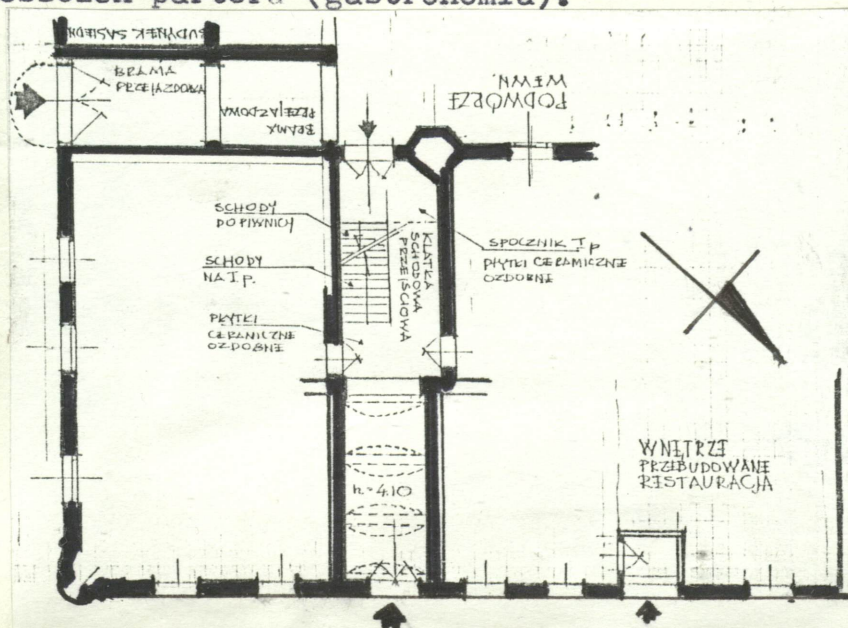
Drzwi główne, drewniane, 2-skrzydłowe, częściowo przeszklone. Ozdobna kratka metalowa osłaniająca oszklenie. Szkło bezbarwne, zbrojone, piaskowane.

I N S T A L A C J E - obiekt był wyposażony w instalację gazową, wodn.-kanalizacyjną, elektryczną.

Ogrzewanie piecowe. Rynny i rury spustowe odprowadzające wodę z połaci dachowych. Aktualnie instalacje odłączone, za wyjątkiem użytkowanych pomieszczeń parteru (gastronomia).



Elewacja frontowa



Rzut parteru 1 : 100

1. Miejscowość

KĘDZIERZYN-
KOZŁE

2. Obiekt (nazwa jak w karcie)

DOM MIESZKALNY

3. Zawartość wkładki (nazwa obiektu lub materiału uzupełniającego)

O p i s - ciąg dalszy poz. 13



Brama wjazdowa



Elewacja boczna ul. Limanowskiego



Narożnik - ul. Limanowskiego i M.C. Skłodowskiej



Wkładkę założył: mgr Józef Kowalewski

(imię, nazwisko, data)

u autora

Miejsce przechowywania negatywów:

jed. W.A. Olsztyn z. 135/S
OZ Graf. Z.P. Ostróda z. 676 n. 40 000

Wzór ODZ 1978 r.



Przyziemie - podstawa wykuszna narożnego



Elewacja frontowa - wykusz



Okna parteru i I p.



szczegół stolarki okiennej



Elewacja frontowa - detal architekt.



1. Miejscowość
K E D Z I E R Z Y N -
K O Ź L E

2. Obiekt (nazwa jak w karcie)
D O M M I E S Z K A L N Y

3. Zawartość wkładki (nazwa obiektu lub materiału uzupełniającego)
O p i s - ciąg dalszy poz. 13



Elewacja podwórzowa i ściana szczytowa



Podwórze -drzwi wejściowe



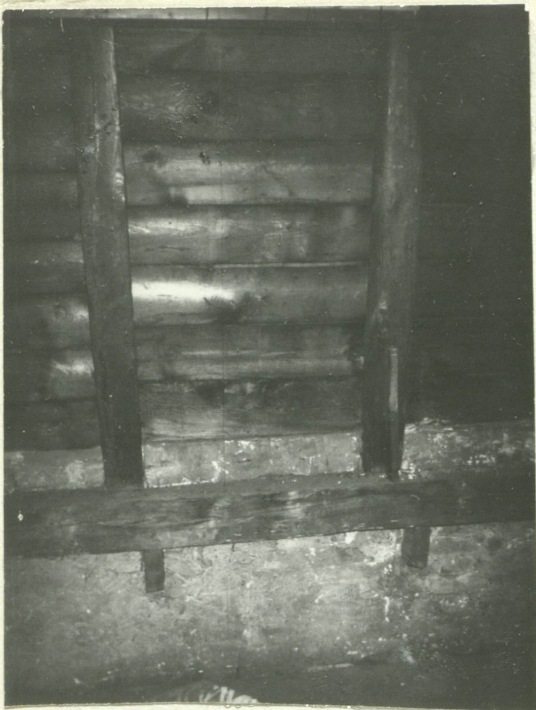
Korytarz I p.

Wkładkę założył: mgr Józef Kowalewski
(imie, nazwisko, data)

Miejsce przechowywania negatywów: u autora

jed W.A. Olsztyn z. 135/S
OZGraf. Z.P. Ostróda z. 676 n. 40 000

Wzór ODZ 1978 r.



Wieżba dachowa



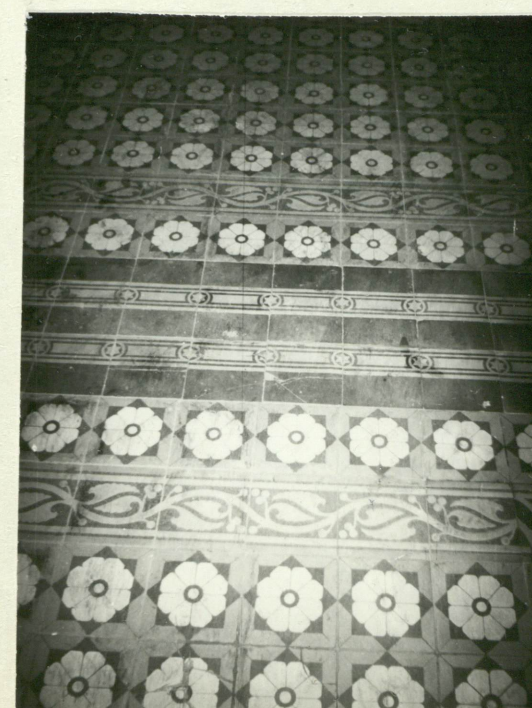
Poddasze - okno



korytarz wejściowy



Schody i balustrada



Posadzka z płytek ceramicznych



podział dekorac. ściany

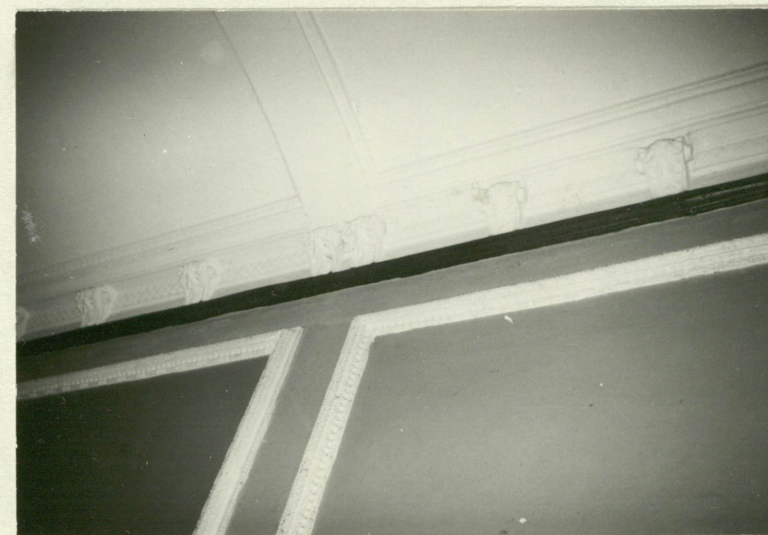
1. Miejscowość
KĘDZIERZYN -
KOŹLE

2. Obiekt (nazwa jak w karcie)
DOM MIESZKALNY

3. Zawartość wkładki (nazwa obiektu lub materiału uzupełniającego)
O p i s - ciąg dalszy poz. 13



Wejście główne - stolarka drzwiowa



Parter - sklepienie korytarza



Stolarka drzwiowa I p.

Wkładkę założył: mgr Józef Kowalewski
(imię, nazwisko, data)

Miejsce przechowywania negatywów: u antora
jed. W.A. Olsztyn z. 135/S
OZGraf. Z.P. Ostróda z. 676 n. 40 000



Stolarka drzwiowa I i II p.



Strop I p. /próba niszczenia/