

1. Obiekt

DOM MIESZKALNO - PRZEMYSŁOWY /tzw.ELEKTROWNIA DWORSKA/

2. Czas powstania
poł.XIX w.

3. Miejscowość

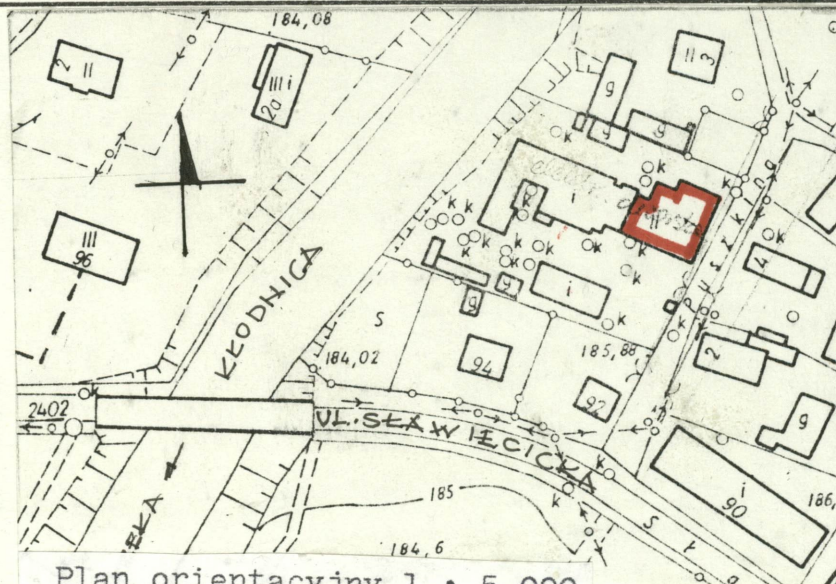
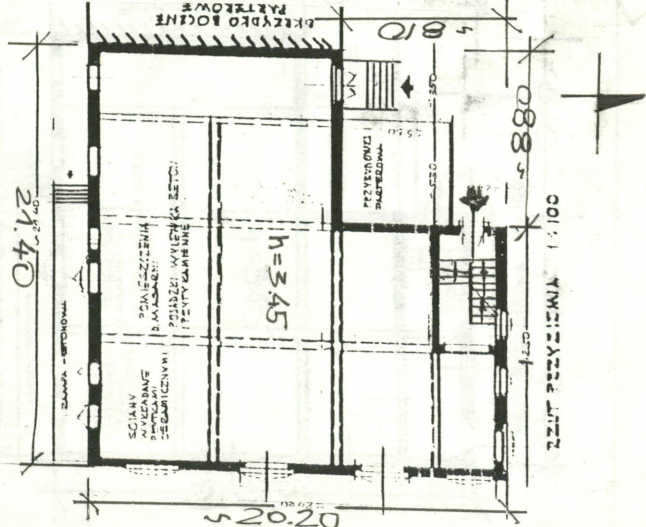
KĘDZIERZYN-KOŹLE

11. Zdjęcia, rzut, przekrój, sytuacja, orientacja

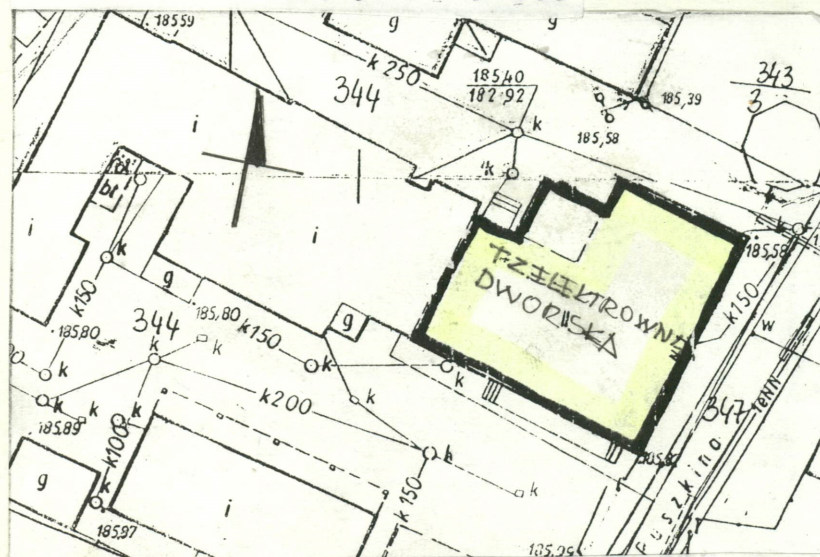


Elewacja północna

Rzut przyziemia 1 : 100



Plan orientacyjny 1 : 5 000



Plan sytuacyjny 1 : 500

4. Adres Sławęcice ul. Puszkina 1
nr.działki 344.rej.gruntu 127
nr hipoteczny K.W. [REDACTED]

5. Przynależność administracyjna

województwo opolskie

gmina Kędzierzyn-Koźle

6. Poprzednie nazwy miejscowości

Sławentzitz (do 1945 r.)

Sławęcice

Kędzierzyn-Koźle (od 1975 r.)

7. Przynależność administracyjna
przed 1 VI 1975

województwo opolskie

powiat Koźle

8. Właściciel i jego adres

Urząd Gminy Kędzierzyn-Koźle

Urząd Miasta ul.Piramowicza 32
47-200 Kędzierzyn-Koźle

9. Użytkownik i jego adres

Urząd Gminy Kędzierzyn-Koźle

10. Rejestr zabytków

Nr 2357/96 data 20.02.1996

S Y T U A C J A

Budynek w centrum miejscowości. Przy niewielkiej, krótkiej ulicy, prostopadłej do głównej - ul. Sławięcickiej, przelotowej drogi Kędzierzyn - Ujazd. Od wschodu - sąsiaduje z luźną zabudową innych posesji gospodarczych. Od południa - z oddzielnymi ul. Sławięcicką, terenami d. parku dworskiego. Od zachodu - w odległości ca 80 m. rz. Kłodnica. Dalej, w odległości do 1000 m (za rzeką) - masywny, ceglany, korpus neogotyckiego kościoła parafialnego. Od północy - pola uprawne. Teren płaski, mało zadrzewiony. Tylko obszar b. parku dworskiego stanowił pozostałość lasów pomiędzy rz. Kłodnicą a Kanałem Gliwickim.

M A T E R I A Ł , K O N S T R U K C J A , T E C H N I K A .

F u n d a m e n t y - ceglane na zaprawie cementowo-wapiennej.

S c i a n y zewn. i wewnętrzne - z cegły licówki (przyziemie). Ip. - drewniana konstrukcja szachulcowa. Wypełnienie cegła zwykła, otynkowana. Tynk gruboziarnisty. Wewnętrzne - ceglane, tynkowane, malowane klejowo i olejno.

Dodatkowe - z drewna, obijane (płyta pilśniowa, tynk). Płytki ceramiczne na ścianach pomieszczeń przyziemia (produkcyjne).

S k l e p i e n i a i s t r o p y - piwnica, sklepienie odcinkowe, ceglane, tynkowane. Parter, strop masywny, ognioodporny. Ip. i poddasze - stropy drewniane, tenkowane.

W i ę ź b a d a c h o w a - drewniana, z drewna iglastego. Konstrukcja krokwiowo-stolcowa z podwójnymi stolcami. Naczółek od strony północnej.

P o k r y c i e d a c h u - dachówka ceramiczna, ceglana, zakładkowa.

P o s a d z k i , p o d ł o g i - piwnica, wylewka betonowa. Klatka schodowa, płytki ceramiczne, dekoracyjne. W pomieszczeniach produkcyjnych parteru - płyty kamienne, terakota, wylewka betonowa. Ip, poddasze - drewniane.

Na nich - PCV, wykładzina, linoleum itp.

S c h o d y - piwnica, granitowe. Wysoki parter, kamienne, granitowe. Proste, jednobiegowe. Pozostałe (na Ip. i poddasze) . dwubiegowe. Stopnie dębowe. Konstrukcja masywna. Balustrada prosta, drewniana.

O t w o r y - parter, prostokątne, odcinkowo przesklepione. Dekoracyjne blendy. Pozostałe, Ip., poddasze - prostokątne, podwójne - bliźniacze. Wejście główne, prostokątne o nadprożu odcinkowym. Pozostałe otwory zewnętrzne i wewnętrzne - prostokątne. Stolarka płycinowa. Jednostkowo zachowane dekoracyjne szyldy i klamki.

R _ Z _ U _ T _

Na rzucie litery L. Skrzydło połudn. wydłużone, przez parterową przybudówkę, na rzucie wydłużonego prostokąta. Jednotraktowy. Główny ciąg komunikacyjny w skrzydle półn. W przyziemiu szereg wejść do pomieszczeń produkcyjnych.

Sławięcice, d. miasto i gmina. Od r. 1975 wchodzi w skład miasta Kędzierzyn-Koźle. Większość obszaru d. własność rodziny książęcej Hohenlohe. Na terenie 60 ha parku - odbudowano po pożarze, w r. 1830 pałac neoklasycy, (zniszczony po r. 1945). Posiadłość stanowiła wielkie gospodarstwo rolno-przem. Dla jego potrzeb zbudowano szereg obiektów i urządzeń technicznych, w tym lokalną elektrownię i wieżę ciśnienia (rozebrana po r. 1950). Budynek elektrowni i przepompowni wzniesiono w poł. XIX w., w technice szachulcowej (Ip.), stylu typowym dla kolonizacji fryderycjańskiej. W przyziemiu - maszynownia (dla elektrowni i wodociągów). Energia z turbiny na rz. Kłodnicy i jej kanału. Instalacje i urządzenia czynne do r. 1945. Posiadłość przejęta przez Skarb Państwa. Budynek użytkowany, (Ip. i poddasze, jak uprzednio, na cele mieszkalne), jako magazyn, przez Spółdzielnię Mleczarską, w kolejności - masarnia Spółdz. Handlowo-Produkcyjnej w Sławięcicach. W r. 1993 - przejęty przez Urząd Gminy Kędzierzyn-Koźle. Obiekt przemysłowo-mieszkalny, o nietypowej funkcji i charakterystycznej architekturze - kwalifikuje się do wpisania do rejestru zabytków.

<p>14. Kubatura</p> <p>ok. 3 960 m³</p>	<p>15. Powierzchnia użytkowa</p> <p>ok. 1 120 m²</p>	<p>16. Przeznaczenie pierwotne</p> <p>przemysłowo-mieszkalne</p>	<p>17. Użytkowanie obecne</p> <p>obiekt użytkowany częściowo na cele mieszkalne</p>
<p>18. Prace budowlane i konserwatorskie, ich przebieg i dokumentacja</p>		<p>19. Stan zachowania (fundamenty, ściany zewnętrzne, ściany wewnętrzne, sklepienia, stropy, konstrukcje dachowe, pokrycie dachu, wyposażenie i instalacje)</p> <p><u>Fundamenty</u> - stan dobry</p> <p><u>Ściany zewnętrzne</u> - stan zadawalający, nieliczne ubytki muru w przyziemiu i polach wypełniających konstrukcję szachulcową.</p> <p><u>Ściany wewnętrzne</u> - stan zadawalający. Mechaniczne uszkodzenia tynków. Zawilgocenie.</p> <p><u>Sklepienia i stropy</u> - piwnica i parter - stan dobry. Ip. i poddasze - spękania, zawilgocenia, ubytki mechaniczne. Wskazana szczegółowa ocena ich stanu technicznego.</p> <p><u>Dach-konstrukcja i pokrycie</u> - więźba dachowa porażona przez biologiczne szkodniki drewna. Uszkodzenia mechaniczne. Zniszczenia o charakterze jednostkowym. Wymagana profilaktyka i impregnacja. Remont bieżący-zabezpieczający.</p> <p><u>Wyposażenie</u> - stolarka okienna i drzwiowa - stan dobry-</p> <p><u>Instalacje</u> - bieżąca konserwacja i naprawy w ramach remontu zabezpieczającego, za wyjątkiem inst.wod.-kan. (remont kapitalny).</p>	
		<p>20. Najpilniejsze postulaty konserwatorskie</p> <p>Budynek do gruntownego remontu zabezpieczającego. Konieczność wykonania robót impregnacyjnych i odgrzybieniovych, (piwnica, parter, więźba dachowa). Utwardzenie terenu wokół budynku. Naprawa rynien i rur spustowych.</p>	

21. Akta archiwalne (rodzaj akt, numer i miejsce przechowywania)

24. Uwagi różne

22. Biblioteka

"Katalog Zabytków Sztuki w Polsce" powiat kozielski.
T.VII, z. 5 PAN W-wa 1965 r.

"Sztuka Śląska Opolskiego" T.Chrzanowski -M.Korneski.
str.439,440,441. Wydawnictwo Literackie Kraków 1974r.

"Zabytki architektoniczne województw katowickiego
i opolskiego" Cz.Thullie str.76,77,211.
Wydawnictwo "Śląsk" Katowice 1969r.

23. Źródła ikonograficzne i fotografia (rodzaj, miejsce przechowywania, sygnatury)

25. Opracował

tekst mgr Józef Kowalewski XI.1995r.

imię, nazwisko, data, podpis

plany, rysunki mgr Józef Kowalewski XI.1995r.

imię, nazwisko, data, podpis

zdjęcia fotogr. mgr Józef Kowalewski XI.1995r.

imię, nazwisko, data, podpis

miejsce przechowywania negatywów u autora

KARTA PO WYPEŁNIENIU PODLEGA OCHRONIE NA PODSTAWIE PRZEPISÓW PRAWA AUTORSKIEGO

26. Adnotacje o inspekcjach, informacje o zmianach (daty, imiona i nazwiska wypełniających)

27. Załączniki

1. Miejscowość.	2. Obiekt (nazwa jak w karcie)	3. Zawartość wkładki (nazwa obiektu lub materiału uzupełniającego)
KĘDZIERZYŃ- KOŹLE	DOM MIESZKALNO- PRZEMYSŁOWY	O p i s - ciąg dalszy poz. 13

B R Y Ł A

Budynek wolnostojący. Podpiwniczony. II-kondygnacje. O zwartej bryle, z podziałem na dwie poziome płaszczyzny - parter w cegle licówce, i I p. wraz z poddaszem - konstrukcji szachulcowej, z białymi polami przestrzeni międzykonstrukcyjnej. Korpus o wysokim dachu z jednostronnym naczółkiem (szczyt półn.) i połaciami dachowymi rozczłonkowanymi facjatami mieszkalnymi (elew. połudn. i wsch.).

Na poziomie parteru, w osi elewacji południowej - skrzydło gospodarcze. Posesja ogrodzona - siatka, mur, pręty stal.

E L E W A C J E

Przyziemie od I p. oddzielone szerokim gzymsem ceglany. Elewacja frontowa (wsch.) i szczytowa (półn.) o dużych otworach okiennych, prostokątnych, z nadprożem z podwyższonego łuku odcinkowego. Blendy tynkowane.

I p. - konstrukcji szachulcowej, w niej prostokątne okna. W elewacji frontowej - bliźniacze. Pod otworami dekoracyjny układ konstrukcji drewnianej.

Przyziemie ściany południowej rozczłonkowane różnymi otworami okiennymi i drzwiowymi. Prostokątne.

Na połowie jej długości - betonowa rampa podjazdowa.

W połaciach dachowych - połudn. i wsch. facjaty. Wykonane w konstrukcji szachulcowej. Pola białe, tynkowane.

W szczycie półn., naczółkowym - otwory okienne pomieszczeń poddasznych. Szczyt szachulcowy. Pola tynkowane, białe.

W N E T R Z E

Pomieszczenia parteru wielokrotnie przebudowywane. Zachowane fragmenty kamiennej posadzki, i układ przestrzenny wynikający z konstrukcji budynku (ściany nośne, lub w ich miejscu - podciągi).

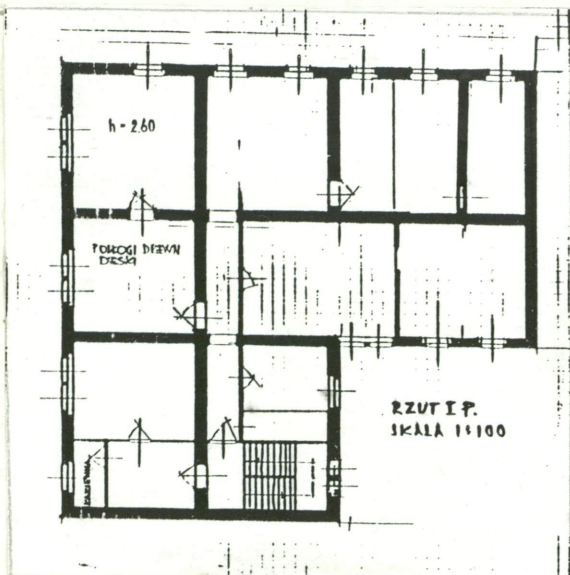
W pomieszczeniach mieszkalnych płycinowa stolarka drzwiowa z pierwotnymi sztyldami i klamkami.

W Y P O S A Ż E N I E - brak

I N N S T A L A C J E - instalacja wodno-kanalizacyjna, elektryczna. Ogrzewanie piecowe. W pomieszczeniach produkcyjnych - siła (odłączona). Rynny i rury spustowe.

Wkładkę założył: mgr Józef Kowalewski
imie, nazwisko, data

Miejsce przechowywania negatywów: u autora



Rzut I p. 1 : 100



Elewacja wschodnia



Elewacje - połudn. i wschodnia.
Ogrodzenie terenu od strony ulicy.



Elewacja południowa - otwory okienne,
facjata (szachulec)



Elewacja półn.-konstrukcja szachulcowa
I p. i poddasza. Dach naczółkowy.



Elewacja wsch. - okna i blendy okienne
(parter)

1. Miejscowość

KĘDZIERZYN-
KOŹLE

2. Obiekt (nazwa jak w karcie)

DOM MIESZKALNO-
PRZEMYSŁOWY

3. Zawartość wkładki (nazwa obiektu lub materiału uzupełniającego)

O p i s - ciąg dalszy poz. 13



Okap dachowy



Elewacja wsch. - I p. i dach (szczegóły)



Elewacja południowa



Elewacja zachodnia



Elewacja wsch.-Ip i dach (szczegóły)

Wkładkę założył: mgr Józef Kowalewski XI.1995r
imię, nazwisko, data

Miejsce przechowywania negatywów: u autora



Gzyms międzykondygnacyjny. Elewacja półn.-okno w parterze



I p. - drzwi wejściowe



Przyziemie - naroże budynku



Elewacja półn., parter - blenda okienna



Piwnica - schody kamienne (granit)

1. Miejscowość

KĘDZIERZYŃ-KOŹŁE

2. Obiekt (nazwa jak w karcie)

DOM MIESZKALNO-PRZEMYSŁOWY

3. Zawartość wkładki (nazwa obiektu lub materiału uzupełniającego)

Opis - ciąg dalszy poz. 13



Parter - schody kamienne (granit).
Posadzka ceramiczna.



Parter - spocznik. Posadzka ceramiczna.

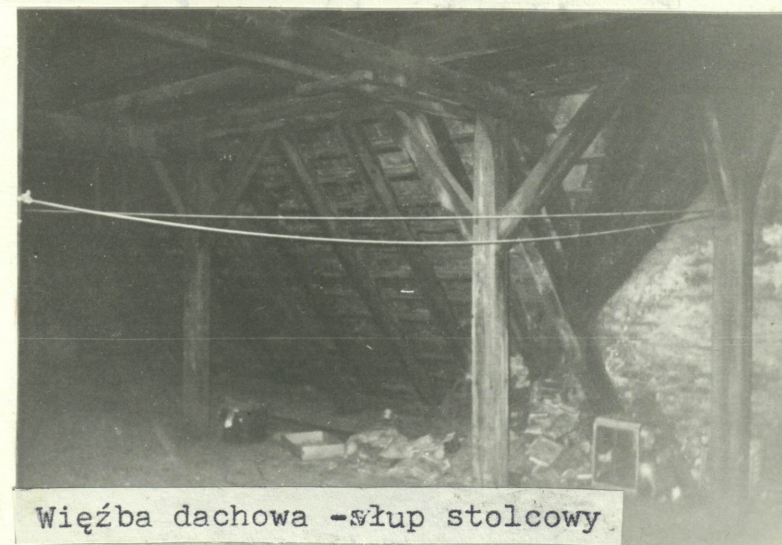


Klatka schodowa - stopnie z drewna dębowego.



Wkładkę założył: mgr Józef Kowalewski XI.1995r.
imie, nazwisko, data

Miejsce przechowywania negatywów: u autora



Więźba dachowa - słup stolcowy



Poddasze - klatka schodowa



I p. - korytarz mieszkania



Wieżba dachowa - szczegóły konstrukcji



Poddasze - mieszkanie w facjacie



Poddasze - konstrukcja szachulcowa

Wieżba dachowa - szczegóły konstrukcji