

A B C D E F G H I J K L L M N O P R S T U V W X Y Z Nr

1. Obiekt

DOM MIESZKALNY (KAMIENICA MIESZCZAŃSKA)

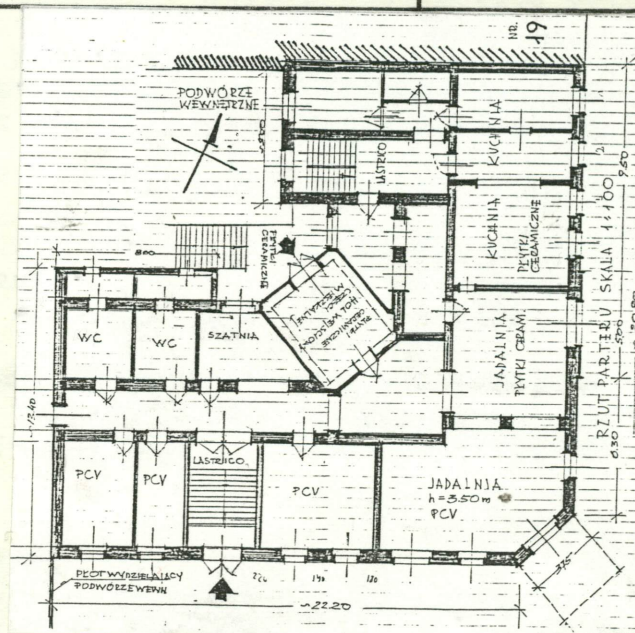
2. Czas powstania
1908 r.

3. Miejscowość
KĘDZIERZYN-KOŹLE

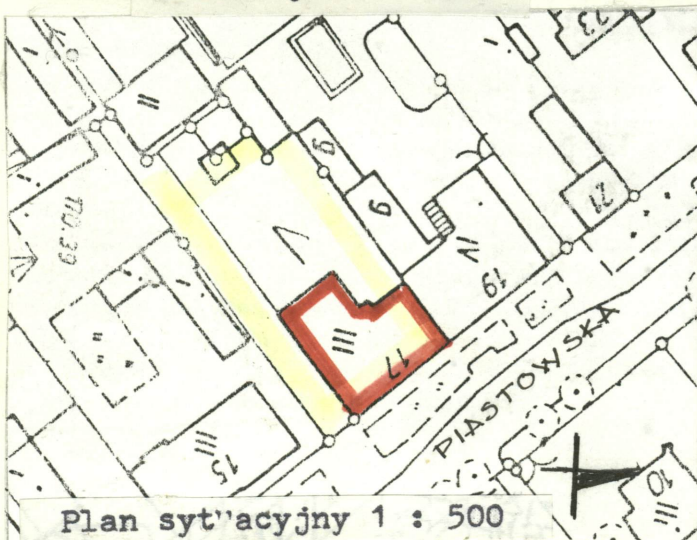
11. Zdjęcia, rzut, przekrój, sytuacja, orientacja



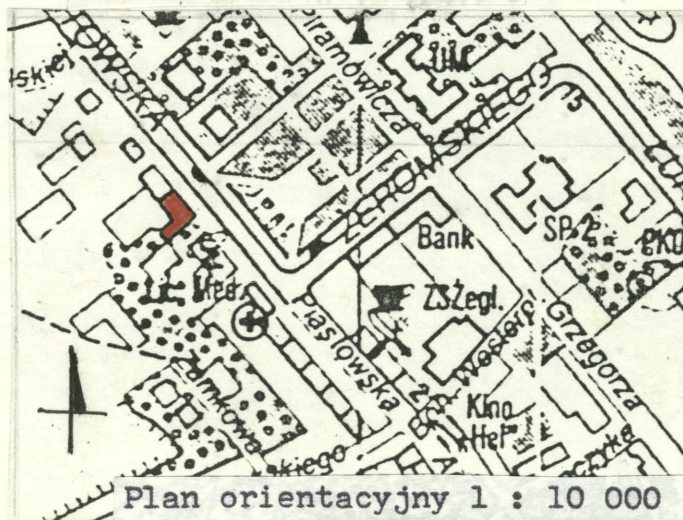
Elewacja frontowa



Rzut parteru 1 : 100



Plan sytuacyjny 1 : 500



Plan orientacyjny 1 : 10 000

4. Adres **ul. Piastowska 17**

nr hipoteczny

5. Przynależność administracyjna
województwo **opolskie**
gmina **Kędzierzyn-Koźle**

6. Poprzednie nazwy miejscowości
Cosel, Kosel (do 1945 r.)
Koźle
Kędzierzyn-Koźle (od 1970 r.)

7. Przynależność administracyjna
przed 1 VI 1975
województwo **opolskie**
powiat **Koźle**

8. Właściciel i jego adres
Gmina Kędzierzyn-Koźle
Urząd Miasta - kod 47-200
ul. Piramowicza 32

9. Użytkownik i jego adres
Przedsięb.Gospod.Komunalnej
i Mieszkaniowej
Kędzierzyn-Koźle

10. Rejestr zabytków

Nr **2355/96** data **23 01 1996**

SYTUACJA

Budynek w zwartej zabudowie zachodniej pierzei ul. Piastowskiej. Jednej z głównych ulic miasta, będącej przedłużeniem osi komunikacyjnej płd.-północ, od Rynku Starego Miasta w kierunku Opolą. Ta część ulicy i posesja znajdowała się prawdopodobnie w przeszłości w obrębie d. fortyfikacji, lub na jej przedpolach. Naprzeciw - niewielki park miejski ze starodrzewiem i ozdobnymi krzewami. Od północy i południa ograniczony prostokątnymi biegnącymi do ul. Piastowskiej - ul. Batwierzaka i Żeromskiego, od wschodu - ul. Piramowicza z zabudową Urzędu Miejskiego. Teren o wyraźnym spadku w kierunku zachodnim. Różnica poziomów pomiędzy ul. Piastowską (elewacja frontowa) a podwórzem (elewacja tylna) ca 1.20 m. Od zachodu o zabudowie rozluźnionej, przechodząc w obszar rekreacyjny nad kanałem Lineta.

Dojazd do posesji wąskim przejazdem pomiędzy nieruchomościami 15 a 17. Ta sytuacja powoduje, iż obiekt jest kamienicą narożną, z dwiema frontowymi elewacjami o zbliżonym rozwiązaniu architektonicznym. Podwórze na zapleczu, wydzielone od przejazdu współczesnym ogrodzeniem metalowym. Na podwórzu niewielki plac zabaw.

MATERIAŁ, KONSTRUKCJA, TECHNIKA.

f u n d a m e n t y - ceglane, na zaprawie wapiennej i cementowo-wapiennej
ś c i a n y z e w n. i w e w n. - ceglane; niektóre działowe z drewna lub innych materiałów (płyta pilśniowa). Tynkowane, pobielane, kafelkowane. Malowane klejowo i olejno.

Obramienia okienne, gzymsy, cokół i inne elementy dekoracyjne z wyprawy wapiennej lub sztukateria. Barwione, malowane.

S k l e p i e n i a, s t r o p y - piwnice - sklepienia ceglane, odcinkowe. Tynkowane, białkowane.

Stropy masywne (ognioochronne) na belkach metalowych (Akerman?). Tynkowane. Malowane klejowo.

W i ę ź b a d a c h o w a - drewniana, z drewna iglastego. W większości wbudowana w użytkowe (mieszkalne) poddasze. Konstrukcja mieszana (przebudowana). Od elewacji frontowych (połudn. i wsch.) mansardowa-łamana, od podwórza pulpitowa.

Kryta dachówką ceramiczną - karpiówką. Na złączach i załamaniach połaci dachowej (szczególnie przy hełmie wykusa) - dekoracyjne gąsiory.

P o s a d z k i, p o d ł o g i - piwnica - wylewka betonowa. Korytarze wszystkich kondygnacji - płytki ceramiczne (współczesne), na podłożu betonowym. W pionie klatki schodowej - posadzki i podesty z dekoracyjnej terakoty (pierwotna).

Miasto położone na lewym brzegu Odry i ujścia r. Kłodnicy. Gród warowny, wzmiankowany w 1104 r. Prawa miejskie od poł. XIV w. /prawo magdeburskie/. Od połowy XVII w. budowa nowych fortyfikacji. Od 1741 r. - twierdza.

W 1875 r. w związku z rozwojem miasta, likwidacja fortyfikacji i wykorzystanie terenów na budownictwo miejskie (XIX w.).

O lat 70-tych Koźle i Kędzierzyn tworzą nowy, wspólny organizm miejski i administracyjny.

Kamienica nr. 19 wzniesiona prawdopodobnie na terenach pofortyfikacyjnych w 1908 r. Właściciel znany pod inicjałami C B.

Te dane wpisano w architekturę obiektu. Brak danych o projekcie i budownictwie. Ciekawe rozwiązanie arch. o bogatej ornamentyce i detalu arch. i umiejętności ich kompozycyjnego scalenia wskazują na dobrych.

Budynek typowy dla arch. końca XIX i pocz. XX w. o kompilacji stylowej (secesja, eklektyzm). Stanowiąc kompozycyjną i estetyczną całość. Będąc typowym dla epoki (przełom XIX/XX w.), a zanikający w wyniku zniszczeń i bezmyślnych przebudów. - kwalifikuje się do wpisania do rejestru zabytków.

14. Kubatura <div style="text-align: center;">ok. 8 100 m³</div>	15. Powierzchnia użytkowa <div style="text-align: center;">ok. 2 025 m²</div>	16. Przeznaczenie pierwotne <div style="text-align: center;">mieszkalne</div>	17. Użytkowanie obecne <div style="text-align: center;">mieszkalne</div>
18. Prace budowlane i konserwatorskie, ich przebieg i dokumentacja 1975- 1978 r. - remont kapitalny, modernizacja i zmiana elewacji zachodniej (podwyższenie, nowe otwory okienne, nowe tynki). Utwardzenie podwórza (wylewka betonowa). Inwestor - Urząd Miejski, Przedsięb. Gospoddarki Komunalnej i Mieszkaniowej.		19. Stan zachowania (fundamenty, ściany zewnętrzne, ściany wewnętrzne, sklepienia, stropy, konstrukcje dachowe, pokrycie dachu, wyposażenie i instalacje) <u>fundamenty - stan dobry</u> <u>ściany zewnętrzne - stan dobry</u> <u>ściany wewnętrzne - stan dobry</u> <u>sklepienia i stropy - stan dobry</u> <u>konstrukcja dachowa - stan zadawalający, nieliczne ślady porażenia przez biologiczne szkodniki drewna.</u> <u>pokrycie dachu - stan zadawalający, drobne ubytki pokrycia, uszkodzenia mechaniczne.</u> <u>wyposażenie i instalacje - stan zadawalający.</u>	
		20. Najpilniejsze postulaty konserwatorskie <div style="text-align: center;">Bieżąca konserwacja budynku.</div>	

21. Akta archiwalne (rodzaj akt, numer i miejsce przechowywania)

24. Uwagi różne

22. Biblioteka

"Słownik Geograficzny Królestwa Polskiego i krajów
słowiańskich" t.IV str.557
Nakład Wł.Walewski W-wa 1888 r.

"Katalog Zabytków Szt"ki w Polsce" t.VII
województwo opolskie, zeszyt 5 - powiat kozielski
Wyd. PAN W-wa 1965 r.

"Przewodnik po Polsce" wyd.-Sport i Turystyka
W-wa 1963 r. str. 208

"Zabytki architektoniczne województw katowickiego
i opolskiego"- przewodnik str. 212
Autor Cz. Th"llie.Wyd. "Śląsk" Katowice 1969 r.

23. Źródła ikonograficzne i fotografia (rodzaj, miejsce przechowywania, sygnatury)

25. Opracował

tekst mgr Józef Kowalewski XI.1995 r.

imię, nazwisko, data, podpis

plany, rysunki mgr Józef Kowalewski XI.1995 r.

imię, nazwisko, data, podpis

zdjęcia fotogr. mgr Józef Kowalewski XI.1995 r.

imię, nazwisko, data, podpis

miejsce przechowywania negatywów u autora

KARTA PO WYPEŁNIENIU PODLEGA OCHRONIE NA PODSTAWIE PRZEPISÓW PRAWA AUTORSKIEGO

26. Adnotacje o inspekcjach, informacje o zmianach (daty, imiona i nazwiska wypełniających)

27. Załączniki

1. Miejscowość K E D Z I E R Z Y N K O Ź L E	2. Obiekt (nazwa jak w karcie) DOM MIESZKALNY	3. Zawartość wkładki (nazwa obiektu lub materiału uzupełniającego) O p i s c iąg dalszy poz. 13
------------------------------------------------------------------	---------------------------------------------------------	-----------------------------------------------------------------------------------------------------------

Podłogi-drewno, PCV, g'molit, wykładzina, płytki ceramiczne, lastrico.

S c h o d y - zewnętrzne do piwnic - betonowe. Do podestu wejścia głównego - betonowe z okładziną z płytek ceramicznych. Wewnętrzne - betonowe i lastrico (magazyn piwniczny i wejście w elewacji południowej). Klatka schodowa - schody na belce stalowej, metalowe z ażurowymi policzkami i elementami ozdobnymi (stylizowane kwiaty). Stopnie drewniane, obite g'molitem. Balustrada prętowa, metalowa (współczesna). Schody na poddasze drewniane. Wszystkie 2-biegowe (powrotne).

O t w o r y - o k n a - stolarka drewniana, skrzynkowa, w zasadzie 2-skrzydłowa ze ślemieniem. Prosta bez elementów ozdobnych. Prostokątna. Tylko kilka okien jest 3-skrzydłowych o bardziej dekoracyjnych rozwiązaniach. Okna od podwórza - współczesne, szweckie, zespolone. Drewniane.

D r z w i - stolarka współczesna, w większości drewniana, obijana listwami pionowymi (wejście główne). Do mieszkań - gładkie. Metalowa, przeszklona szkłem zbrojonym - wejście do świetlicy (parter- elew. połudn.). Do piwnic - proste, drewniane lub metalowe. Okna piwniczne okratowane pionowo (pręty stalowe, współczesne).

R Z U T

Na rzucie litery L. Wielotraktowy, wieloosiowy (7). Sciana północna wspólna z budynkiem sąsiednim (nr. 19). Skrzydło frontowe/wsch./ prawie równe skrzydłu bocznemu/ połudn./. Naroże południowo-wschodnie ścięte. Nad nim od poziom I p. prostokątny i wieloboczny /II i III p./ wykusz. W elewacji wschodniej pozorny ryzalit. Główny ciąg komunikacyjny od podwórza, drugi - w przyziemiu elewacji południowej/ do pomieszczeń parteru/. Wejścia do piwnic w elewacjach podwórzowych.

B R Y Ł A

Kamienica narożna, o zwartej bryle architektonicznej, podpiwniczona. Od południa i wschodu 3-kondygnacyjna + piwnice + użytkowe/mieszkalne/ poddasze. Od podwórza 4-kondygnacyjna + piwnice. Pierwotny charakter zachowały elewacje - wschodnia i południowa. Podwórzowa (zachodnia) - przebudowana i zmodernizowana. Na wschodniej - płytki szeroki, pozorny ryzalit, z wysokim, bogato potraktowanym szczytem, wyrastającym ponad połacie dachową. W narożu - od poziom I p. podwieszony, prostokątny wykusz, przechodzący wyżej w dekoracyjną formę wieloboku. Wykusz przykryty hełmem cebulastym z latarnią i wysokim dachem zwieńczonym metalową iglicą / brak/. Fantyzyjny wykusz i szczyt ryzalitu podkreślają dekoracyjność bryły. Całość wieńczy dach mansardowy-łamany, który w części podwórzowej przebudowany na pulpity. Wysokie kondygnacje. Piwnica h-3.10 m. Parter h-4.45 m. Ip. h- 3.55 m. IIp. h-3.40 m. IIIp. h-2.80 m. Poddasze h-2.35 m.

E L E W A C J E

Z uwagi na lokalizację - obie elewacje/ połudn. i wsch./ są frontowymi, o zbliżonym rozwiązaniu architektonicznym i dekoracyjnym. Przyziemie obiega stosunkowo wysoki cokół wykonany w cegle i tynku. W nim otwory piwniczne, okratowane kratami stalowymi/ współczesnymi/ i wejście południowe. Cokół oddziela wąski gzyms.

Wkładkę założył: mgr Józef Kowalewski X 195 r.
(imię, nazwisko, data)

Miejsce przechowywania negatywów: u autora

Ściany parteru tynkowane, o wzdłużnym, pasowym, płytkim boniowaniu. Tynk barwiony na kolor stalowy. Płaszczyzna ścian I i II p. w cegle licówce. Rozczłonkowana prostokątnymi otworami okiennymi, 2-skrzydłowymi, z wyjątkiem 3-skrzydłowego otworu pod wykuszem i w przyziemiu ryzalitu, o odcinkowym nadprożu. Okna o analogicznych opracowaniach dekoracyjnych na poszczególnych kondygnacjach. Okna parteru - prostokątne, stolarka drewniana, skrzynkowa, ze ślęmieniem, 2-skrzydłowa. Obwiedzione wąską, płaską opaską w tynku, przechodzącą w górnych narożach w płytką wolutę. Pozorny zwornik wzbogaca pionowa listwa zakończona owalem. Opaski i listwy malowane na biało. Pod oknami płycina pionowo żebrowana. Okna I p. - prostokątne, stolarka identyczna z parterem. Bogatsza oprawa. Opaski szersze, bardziej wysunięte przed lico ścian, zakończone prostokątem, na którym spoczywa dekoracja nadproża. Szeroki gzyms nadokienny z żelkowymi narożami i wąską listwą grzebieniową w szerokości otworu okiennego. Okna II p. - najbardziej dekoracyjnie potraktowane. Na wąskim podokienniku szerokie pilastry boczne, zwieńczone prostokątnym "kapitelem", w który wrysowano stylizowany kielich kwiatowy. Na nadprożu spoczywa gzyms o łuku nadwieszonym. W osi, w przestrzeni wytworzonej przez łuk owalna tarcza z kwiatonem w zworniku i stylizowane liście spływające na zewnętrzne naroża obramienia. Oprawy otworów okiennych wykonano w tynku i malowane. Obramienia i gzymsy na biało, elementy liści na zielono, kwiaty na czerwono. Okna poddasza - 2-skrzydłowe, prostokątne, bez dekoracji. Ryzalit pozorny - /elewacja wschodnia/ asymetryczny, przesunięty w kierunku wykusza /stosunek otworów 2 do 4/. Szeroki na 5 m. Wysunięty o 13 cm. Wyodrębniony z płaszczyzny ścian w parterze - boniowaniem, otynkowaniem i 3-skrzydłowym, odcinkowo zamkniętym otworem okiennym. Na I i II p. - szerokimi, płaskimi pilastrami narożnymi, przechodzącymi na wysokości gzymsu budynku w łuk nadwieszony. Ryzalit wieńczy wysoki szczyt /tynkowany/, o delikatnych spływach, z postumentami w narożach, na których umieszczono dekoracyjne czary /z betonu/. Zachowana jedna. W osi szczytu nad otworem wejściowym balkonu poddasza, dekoracyjna supraporta /panneau/. Wykonana w stiuku lub w tynku (?). W niej data budowy - 1908, pod nią tarcza. W jej górnej części - główka amorka ze skrzydłami, w polu inicjały właściciela C B, dołem zamknięta maskaronem. Stylizowane liście otaczają tarczę, spływając ku dołowi, tworząc jej dekoracyjne zamknięcie. W liście wpleciono kwiaty. Supraporta barwiona. Pole białe, liście zielone, kwiaty czerwone. W ryzalicie, na poziomie II, III, i IV kondygnacji - balkony. Na I i II p. na całej szerokości. Balustrada metalowa, pełna z blachy. Na III p. /poddasze/ - balkon węższy, o bogatej ażurowej balustradzie, stylowo nawiązującej do secesji. Na balkonach I i II p. prostokątny otwór wejściowy i okienny, rozdzielony filarkiem. Na III p. duży otwór, przesklepiony łukiem koszowym, mieszczący drzwi, i po obu stronach - okna. W parterze, w elewacji wschodniej - w lewym narożu ryzalitu - blenda okienna. Wydzielona z powierzchni ściany dwoma filarkami z surowej cegły, zamkniętymi górami prostokątnymi kapitelami (w tynku), zwieńczone pąkami kwiatowymi. Płaszczyzna międzypilastrowa tynkowana. Nad nią owalne, dołem ścięte okienko, otoczone dekoracją z stylizowanych liści z kwiatami. W osi duży zwornik /o groszkowanej powierzchni/. Całość barwiona. Wykusz - (narożnik połudn. wsch.) nadwieszony od poziomu I p. Wsparty na dwóch narożnych wspornikach, dekorowanych od spodu ornamentem wstęgowo-cęgowym. W płaszczyznach liście i stylizowane kwiaty. Okno I p. (frontowe) bliźniacze, rozdzielone filarkiem. Na filarku, na poziomie nadproży - stiukowy feston. Boczne 1-skrzydłowe. Dekoracja okien analogiczna jak pozostałych na I p. Na poziomie II p. wykusz przechodzi w wielobok /5/. Przenikanie brył niweluje daszek z dachówki karpiówki, o narożach podkreślonych gąsiorami. W korpusie, trzy wąskie otwory okienne. Ryzalit przykrywa masywny, cebulasty hełm z latarnią i wieloboczny, wysoki dach. Załamania połaci dachowych hełmu i dachu - przekrywają gąsiorzy. Budynek obiega masywny gzyms. Elewacja podwórza - przebudowana i współczesniona. Nowy tynk zewnętrzny na całej powierzchni ścian. Cementowo-wapienny, gruboziarnisty. Poprzez podniesienie i zmianę połaci dachowej uzyskano III p. Stolarka współczesna. Nad połacią dachową górami wąskie, wysokie trzony kominowe.

1. Miejscowość

KĘDZIERZYN
KOZŁE

2. Obiekt (nazwa jak w karcie)

DOM MIESZKALNY
(KAMIENICA MIESZCZAŃSKA)

3. Zawartość wkładki (nazwa obiektu lub materiału uzupełniającego)

O p i s - ciąg dalszy poz. 13

W N E T R Z E

Parter - adaptacja na cele edukacyjne, z zapleczem kuchennym. Pozostałe pomieszczenia - mieszkalne. Przebudowane dla uzyskania dodatkowych lokali, zmodernizowane. Brak elementów dekoracyjnych. Tylko przejścia w ścianach konstrukcyjnych zasklepione łukiem odcinkowym lub na podciągach.

W Y P O S A Ż E N I E - posadzki ceramiczne z terakoty/wielobarwne/ w pionie klatki schodowej.

I N S T A L A C J E - CO, wod. kan., gazowe, elektryczne. Rynny i rury spustowe z połaci dachowych do studzienek kanalizacyjnych.



Elewacja wsch. - dekoracja blendy okiennej



Elewacja wsch. - ryzalit pozorny



Wyk"sz narożny

Wkładkę założył: mgr Józef Kowalewski X1 95
(imię, nazwisko, data)

Miejsce przechowywania negatywów:u autora.....

Z-d Poligr. Jan Jasiński W-wa, ul. Wolna 13, tel. 12-43-83

Wzór ODZ 1978 r.



Elewacja wsch. - blenda okienna



Wyk'sz - otwory okienne



Wyk'sz - wspornik



Elewacja poł'niowa



Elewacja wsch. - otwory okienne



1. Miejscowość

KĘDZIERZYN
KOŹŁE

2. Obiekt (nazwa jak w karcie)

DOM MIESZKALNY
(KAMIENICA MIESZCZANSKA)

3. Zawartość wkładki (nazwa obiektu lub materiału uzupełniającego)

O p i s ciąg dalszy poz. 13



Elewacje podwórzowe -zachodnie



Elewacja zach. -schody wejściowe



Schody do piwnicy - lastrico



Schody wewnętrzne - metalowe



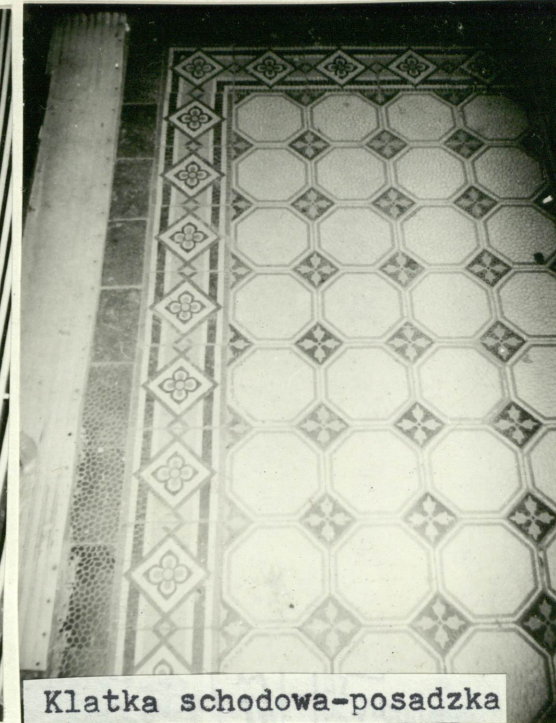
Przyziemie - narożnik poł"dn.-wsch.

Wkładkę założył: mgr Józef Kowalewski
(imię, nazwisko, data)

u autora

Miejsce przechowywania negatywów:

Z-d Poligr. Jan Jasiński W-wa, ul. Wolna 13, tel. 12-43-83



Schody metalowe (wewnętrzne) -dekoracja policzków

Schody drewniane na poddasze

Klatka schodowa-posadzka ceramiczna(pierowtna)



Schody wewnętrzne - dekorycja



Korytarze-posadzka ceramiczna(współczesna)



Korytarze -przejścia w ścianach konstr'kcyjnych

