

1. Obiekt

DOM MIESZKALNO-USLUGOWY /dwie kamienice o niezależnych bry-
łach architektonicznych połączone w jeden układ funkcjonalny/

2. Czas powstania

k.XIV-k.XVI w.
ok.1825, 1865

3. Miejscowość

B R Z E G

11. Zdjęcia, rzut, przekrój, sytuacja, orientacja

4. Adres

ul. Sukiennice 3

nr hipoteczny

5. Przynależność administracyjna

województwo opolskie

gmina miasto

6. Poprzednie nazwy miejscowości

Brzeg

Przynależność administracyjna
1 VI 1975

województwo opolskie

powiat Brzeg

8. Właściciel i jego adres

Urząd Miasta Brzegu
ul. Robotnicza 12
49-300 Brzeg

9. Użytkownik i jego adres

Przedsiębiorstwo Gosp. Mieszk.
ul. Towarowa 6
49-300 Brzeg

10. Rejestr zabytków

"A" 216/58

20-01-1958

"B" 215/58

20-01-1958

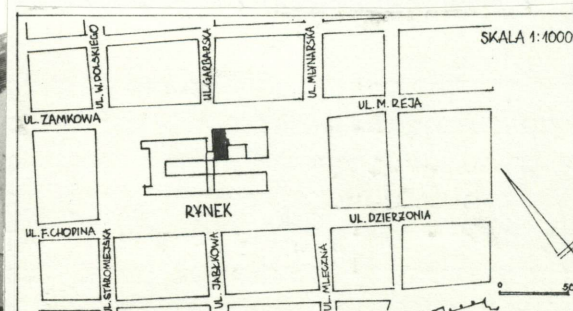
Nr data



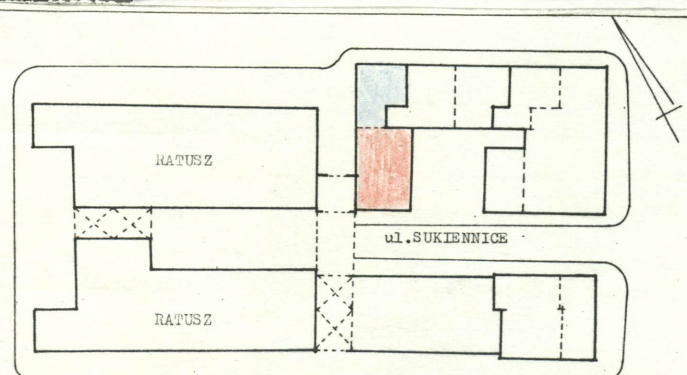
Kamienica "A" - widok od pd.-wsch.



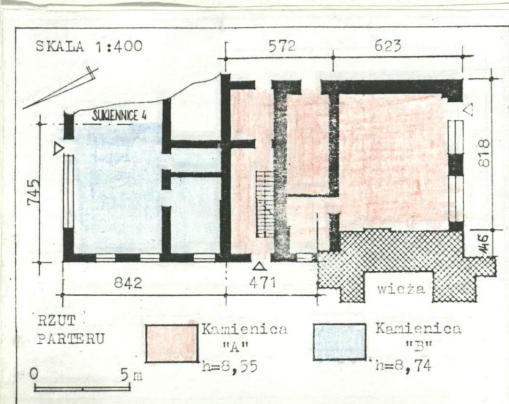
Kamienica "B" - widok od
pn.-zach.



Kamienica "B" - widok od
pn.-zach.



PLAN SYTUACYJNY
SKALA 1:1000



RZUT PARTERU
Kamienica "A" h=8,55
Kamienica "B" h=8,74

12. Autorzy, historia obiektu, określenie stylu

W dolnych partiach czytelne zarysy dawnych urządzeń handlowych. Trakt frontowy kamienicy "A" stanowił część sukiennic z k. XIV w. Mieścił prawdopodobnie kram i postrzygalnię wymienianą w 1532, jako leżącą w domu kupieckim, w głębi przy wieży. W tylnych traktach znajdowały się budy i, w części mieszczącej ob. klatkę schodową, odcinek przejścia między budami. Trakt frontowy kamienicy "B" mieścił kram bogaty i budę. Nadbudowa urządzeń handlowych na przestrzeni XVI w. Pierwotnie na terenie kamienicy "A" znajdowało się prawdopodobnie trzy kamieniczki. Dwie nad częścią sukiennic i jedna wtopiona między skarpy wieży ratuszowej, mieszcząca w parterze odcinek przejścia między budami. Posiadała ona bogato profilowany szczyt od zach. oparty o ścianę wieży. Szczyt kamienicy "B", z motywem połówek tzw. jaskółczego ogona nosi cechy charakterystyczne dla architektury śląskiej XVI w. Pierwotnie w dolnej partii ujęty był w spływy wolutowe. Kamienica ta wraz z kramem bogatym ofiarowana została w 1597 przez księcia architektowi Bernardowi Niuronowi. Formę zbliżoną do obecnej posiadała już ok. 1740. Kamienica "A" formę fasady zbliżoną do współczesnej uzyskała ok. 1825. Połączenia kamienic "A" i "B" w jeden układ funk-

13. Opis (sytuacja, materiał i konstrukcja, rzut, bryła, elewacja, wnętrze, wyposażenie, instalacje

Sytuacja. Zlokalizowane w pn.-wsch. części bloku śródrynkowego, w bezpośrednim sąsiedztwie ratusza. Kamienica pd. /"A"/ w pn. pierzei ul. Sukiennice, przylegająca od wsch. do wieży ratuszowej. Kamienica pn. /"B"/ narożna, fasadami skierowana ku pn. i zach. stronie Rynku.

Materiał, konstrukcja. Zbudowane z cegły, obustronnie otynkowane, na elewacjach dekoracyjne wyprawy w tynku. Stropy współczesne WPS. Więźba dachowa nad kamienicą "A" współczesna, wieszarowa, Nad kamienicą "B" również współczesna, wieszarowa, konstrukcją nawiązująca do pierwotnej. Nad traktem mieszczącym sień przelotową stropodach z belek stalowych i płyt WPS, z drewnianymi krokiewiami od zewnątrz. Poszycie dachów dachówką karpiówką. Podłogi: w piwnicach jastrzych cementowy, wyżej lastryko, wykładziny, parkiety. Schody: do piwnicy jednobiegowe, betonowe, na wyższe kondygnacje żelbetowe, dwubiegowe powrotne z podestem. Balustrady metalowe, proste. Nadproża okien w kamienicy "A" łękowe, w kamienicy "B" z belek stalowych. Okna skrzynkowe, na klatce schodowej króśnowe, na parterze współczesne witryny. Drzwi współczesne, ramowo-płycinowe i płytowe.

Rzut. Wspólnie tworzą plan wydłużony, nieregularny, zazębiający się z rzutami budowli sąsiednich. Kamienica "A", ob. trzytraktowa, o trakcie frontowym szerszym i planie częściowo uwarunkowanym zarysem ścian i skarp wieży ratuszowej. W trzecim trakcie sień przelotowa oraz wspólna klatka schodowa. Kamienica "B" dwutraktowa, z traktem frontowym szerszym, tylnym węższym. Oba tworzą jednolitą przestrzeń z pomieszczeniami w analogicznych traktach domu Sukiennice 4.

Bryła. Obie o bryłach zwartych, podpiwniczone, trzykondygnacyjne. Kamienica "A" o układzie kalenicowym, przykryta dachem trzyspadowym. Kamienica "B" o układzie od pn. kalenicowym, od zach. szczytowym, przykryta wysokim dwuspadowym dachem ujętym w szczyt. Między dachami obu kamienic dwupołaciowy łącznik.

Elewacje. Kamienica "A". Fasada - częściowo zachodząca na skarpe wieży ratuszowej, podzielona poziomo gzymsami międzykondygnacyjnymi, u góry zamknięta rodzajem pseudomezzanina i gzymsiem wieńczącym. Na parterze dwie duże witryny. Wyższe kondygnacje czteroosiowe. Na trzech osiach okna, na drugiej od lewej blendy. Okna i blendy jednakowe w formie, prostokątne w opaskach, na 1 piętrze z gzymsowymi obdasznicami. W partii poddasza niewielkie, kwadratowe okienka. Elewacja wsch., w części pd. gładka, podzielona jedynie wąskimi gzymsami między 1 i 2 piętrem oraz między 2 piętrem i poddaszem. W części pn. dwie osie prostokątnych ~~prostokątnych~~ okien i drzwi. Elewacja zach. Zza wieży

<p>14. Kubatura</p> <p>kamienica "A" - 923,5 m³</p> <p>kamienica "B" - 512,5 m³</p> <hr/> <p>razem 1436,0 m³</p>	<p>15. Powierzchnia użytkowa</p> <p>kamienica "A" - 230 m²</p> <p>kamienica "B" - 136 m²</p> <hr/> <p>razem 366 m²</p>	<p>16. Przeznaczenie pierwotne</p> <p>mieszkalno-handlowe</p>	<p>17. Urzycowanie obecne</p> <p>mieszkalno-handlowe</p>
<p>18. Prace budowlane i konserwatorskie, ich przebieg i dokumentacja</p> <p>Po 1945, do chwili remontu kapitalnego w latach sześćdziesiątych kamienice tylko częściowo użytkowane, chyłące się ku ruinie. Podczas remontu, wbrew pierwotnym założeniom, w większości rozebrano i wymurowano na nowo ściany kamienicy "B", przy jednoczesnym zwężeniu ich przekroju. W obu budynkach sklepienia, drewniane stropy i schody zastąpiono współczesnymi konstrukcjami żelbetowymi. Więźbę kamienicy "B" odtworzono w nowym materiale. Kamienica "A" otrzymała nowy dach. Pierwotny miał dwie połacie. Uzyskała również elewację wsch. w wyniku rozbiórki sąsiednich domów. Wydłużono kosztem wąskiego podwórka /dawniej przejścia/ trakt mieszczący się. W parterach obu kamienic wprowadzono witryny /wcześniej ich nie było/.</p> <p>K.Wolański - Projekt techniczno-roboczy. Budynek mieszkalno-usługowy. Brzeg, Rynek, Sukiennice. Opole 1962.</p>		<p>19. Stan zachowania (fundamenty, ściany zewnętrzne, ściany wewnętrzne, sklepienia, stropy, konstrukcje dachowe, pokrycie dachu, wyposażenie, instalacje)</p> <p>Ogólnie kamienice utrzymane w stanie dobrym. Fundamenty pracują prawidłowo, na ścianach nie widać większych spękań. Stropy, więźby, poszycie w stanie dobrym. Rynny i rury spustowe częściowo do naprawy.</p>	
		<p>20. Najpilniejsze postulaty konserwatorskie</p> <p>Nie ma potrzeby ingerencji budowlano-konserwatorskiej.</p>	

21. Akta archiwalne (rodzaj akt. numer i miejsce przechowywania)

WAP w Opolu, oddz. w Brzegu, Akta miasta Brzegu, zesp. Budownictwo, sygn. 5038, Acta von Reperaturen und neuerbaute Häuser 1806-1878

22. Bibliografia

E.Wernicke - Die italienischen Architekten des 16. Jahrhundert in Brieg, /w:/ Schlesien Vorzeit, 1877, t.III, s.275

J.Ilkosz, A.Wodzińska - Studium historyczno-urbanistyczne miasta Brzeg, Wrocław 1986 /maszynopis/

23. Źródła ikonograficzne i fotograficzne (rodzaj, miejsce przechowania, sygnatury

Widok ratusza i sąsiednich kamienic /strona pn./ z rękopisu F.B.Wernhera w Topographia Silesiae, z ok 1740, Projekt fasady kamienicy "A" z 1824, WAP w Opolu oddz. w Brzegu, Akta miasta Brzegu, sygn. 5038

Widoki ratusza i sąsiednich kamienic wg rycin z ok. 1860 i 1870, negatywy w zbiorach Muzeum Piastów Śląskich w Brzegu.

24. Uwagi różne Dla potrzeb opracowania wprowadzono literowe oznakowania dla obu kamienic.

25. Opracował

tekst

mgr Jerzy Skarbek, listopad 1994

imię, nazwisko, data, podpis

plany, rysunki

mgr Jerzy Skarbek, listopad 1994

imię, nazwisko, data, podpis

zdjęcia fotogr.

mgr Jerzy Skarbek, listopad 1994

imię, nazwisko, data, podpis

miejsce przechowywania negatywów

u autora

Karta po wypełnieniu podlega ochronie na podstawie przepisów prawa autorskiego

26. Adnotacje o inspekcjach, informacje o zmianach (daty, imiona i nazwiska wypełniających)

27. Załączniki

Wkładki do kart ewidencyjnych zabytków architektury i budownictwa - 2 szt.

1. Miejscowość	2. Obiekt (nazwa jak w karcie)	3. Zawartość wkładki (nazwa obiektu lub materiału uzupełniającego)
B R Z E G	DOM MIESZK.-USŁUGOWY /dwie kamienice/	dokończenie opisu i historii, fotografie

widoczny tylko wąski, dwuosiowy fragment zwieńczony trójkątnym szczytem opartym o jej ścianę. Okna i drzwi prostokątne. Kamienica "B" o dwóch równorzędnych fasadach - pn. i zach., w narożach ujętych płasko boniowanymi lizenami, podzielone wąskimi gzymsami międzykondygnacyjnymi. Okna prostokątne w opaskach, na 1 piętrze z gzymsowymi obdasznicami. Między obdasznicami i nadprożem prostokątne płyciny. Elewacja pn. kalenicowa, zamknięta gzymsem wieńczącym, z witrynowym oknem na parterze i trzech osiach na piętrach. Na dwóch osiach skrajnych okna, na środkowej blendy. Okna i blendy w jednakowej oprawie. Elewacja zach. - szczytowa, poniżej szczytu trójosiowa. Szczyt odcięty wąskim gzymsem, podzielony gzymsami na cztery kondygnacje, z dwoma oknami w części najniższej i jednym na poziomie wyższym. Pionowo podzielony lizenami, zwieńczony mocno spłaszczonym, trójkątnym przyczółkiem. Poziom najniższy ujęty w spływy, wyższe schodkowo zwężające się, z połówkami tzw. jaskółczych ogonów na uskokach.

Wnętrza - całkowicie pozbawione stylowego charakteru.

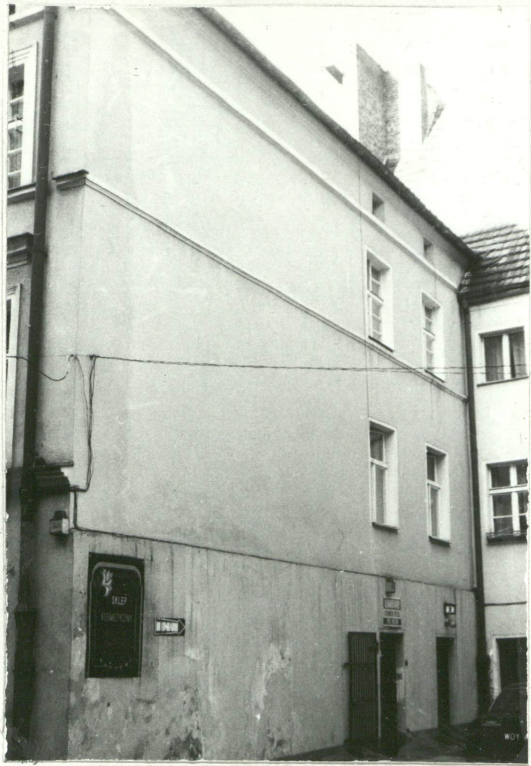
Instalacje: wodna, kanalizacyjna, gazowa, elektryczna, c.o.

dokończenie "Autorzy, historia ..."

cjonalny dokonano ok. 1865. Urządzono wspólną sień przelotową i klatkę schodową, częściowo w obrębie dawnej kamieniczki wtopionej między skarpy wieży. Jej szczyt uległ uproszczeniu. Zlikwidowano również spływy wolutowe w szczycie kamienicy "B". Obecnie kamieniczki posiadają skromny, klasycystyczny wystrój.

Wkładkę założył : mgr Jerzy Skarbek, listopad 1994
(imię, nazwisko, data)

Miejsce przechowywania negatywów : u autora



Kamienica "A",
elewacja wsch.



Kamienica "A",
elewacja zach.



Kamienica "A" - dach

Kamienica "A", fasada - fragment



Kamienica "A", fasada - fragment



1. Miejscowość

B R Z E G

2. Obiekt (nazwa jak w karcie)

DOM MIESZK.-USŁUGOWY
/dwie kamienice/

3. Zawartość wkładki (nazwa obiektu lub materiału uzupełniającego)

fotografie



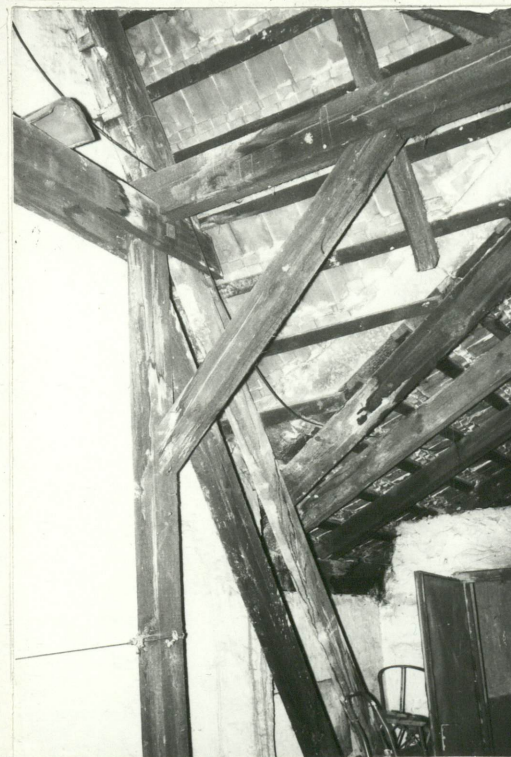
Kamienica "B", fasada zach.-fragment



Kamienica "B",
fasada pn. -
fragment



Kamienica "B",
fasada zach. -
fragment



Kamienica "B", fasada pn.

Kamienica "B" - więźba

Wkładkę założył : mgr Jerzy Skarbek, listopad 1994
(imię, nazwisko, data)

Miejsce przechowywania negatywów : u autora