

1. Obiekt

WILLA, obecnie Dom Pobytu Dziennego ZOZ

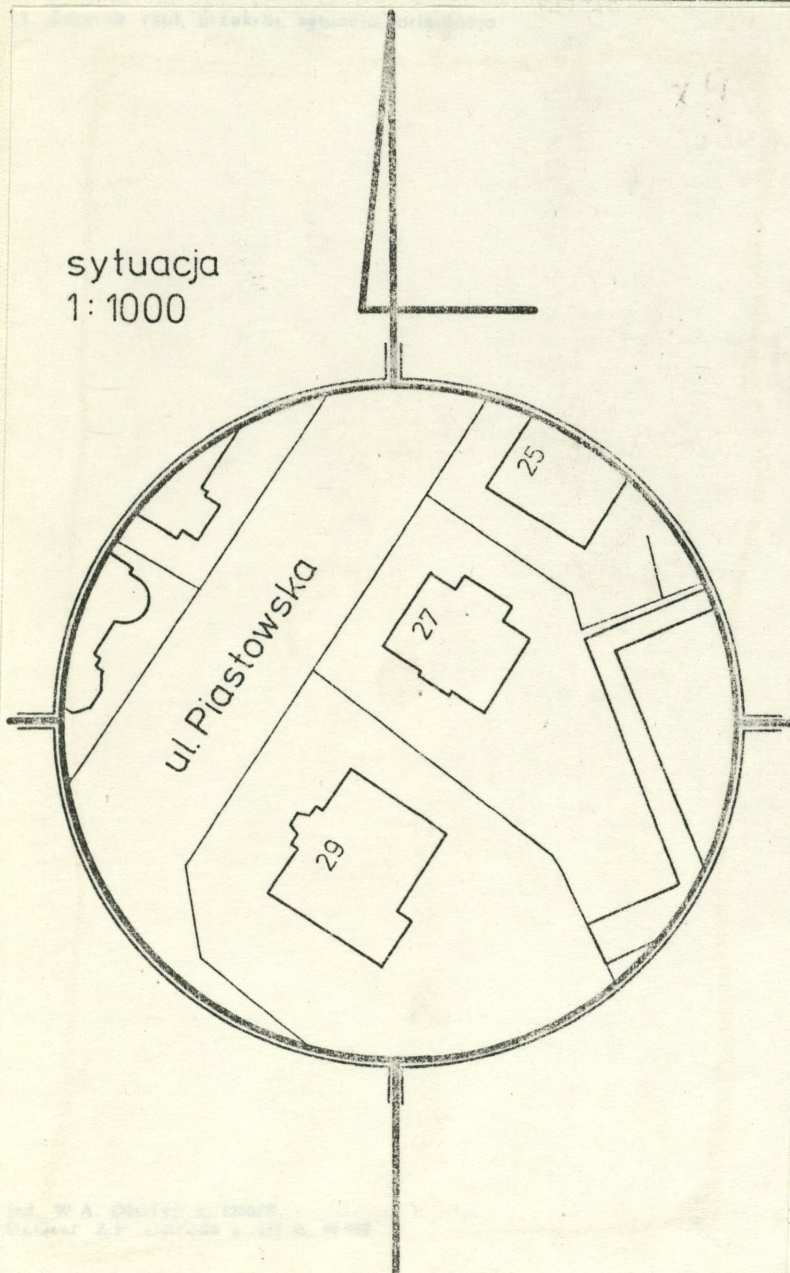
2. Czas powstania

3 ćw.XIX w.

3. Miejscowość

BRZEG

sytuacja
1:1000



Elewacje: frontowa i tylna

4. Adres

ul. Piastowska 29

nr hipoteczny

5. Przynależność administracyjna

województwo Opole

gmina Brzeg

6. Poprzednie nazwy miejscowości

Brieg

7. Przynależność administracyjna
przed 1 VI 1975

województwo Opole

powiat Brzeg

8. Właściciel i jego adres

Miejski Zarząd Budynków
Mieszkalnych, ob. MPGM.

9. Użytkownik i jego adres

Dom Pobytu Dziennego

10. Rejestr zabytków

Nr

2101/84

data

1984

12. Autorzy, historia obiektu, określenia stylu.

Do lat 60-tych willa, do 1945 r. właścicielem był Bernhard Neugebauer, po 1945 roku dr Powrósło, od 1965 roku Dom Pobytu Dziennego. Budynek historyzujący z użyciem form neorenesansowych i neobarokowych.

13. Opis (sytuacja, materiał i konstrukcja, rzut, bryła, elewacje, wnętrze, wyposażenie Instalacje)

Budynek wolnostojący, usytuowany po pd. stronie ulicy Piastowskiej prowadzącej do dworców PKS i PKP. Teren posesji posiada od ulicy ogrodzenie z listew stalowych na podmurówce ceglanej, z bramą wjazdową w narożniku pn.zach., z pozostałych stron siatka druciana. Wokół budynku duże drzewa.

Budynek murowany z cegły, tynkowany. Więźba dachowa drewniana stolcowo-płatwiowa ze stojącymi stolcami. Dach pokryty papą i blachą cynkową. Daszek nad wejściem przeszklony na konstrukcji stalowej. W piwnicach strop Kleina i odcińkowy, nad pomieszczeniami stropy drewniane z podsufitką, nad werandą od pd.-wsch. stropodach drewniany na belkach odeskowany, w sali jadalnej strop drewniany podwieszony.

Schody zewn. i do piwnic z piaskowca, wejściowe do hallu marmurowe, klatka schodowa na I p. dwubiegowa drewniana na podmurówce z drewnianą balustradą tralkową, schody na poddasze jednobiegowe o konstrukcji stalowej ażurowej z nakładanymi drewn. stopniami z drewnianą tralkową balustradą. Balustrada schodów wejściowych od pn. stalowa ozdobnie kuta, podobnie jak balustrada balkonu nad pn. ryzalitem. W piwnicach posadzki betonowe i ceramiczne przy wejściu i w pn. podcieniu ceramiczna mozaika na werandzie podłoga deskowa podobnie jak na I p. i na poddaszu. W pozostałych pomieszczeniach parteru parkiet dębowy, w łazience i WC ceramiczna mozaika.

Okna skrzynkowe, na werandzie od pd.krosnowe, w przeszklonym podokienkiem od pn. o konstrukcji stalowej.

Drzwi o konstrukcji płycinowo-ramiakowej na parterze w obramieniach architektonicznych, jedno i dwuskrzydłowe; wejściowe: do hallu, na werandę i na poddasze przeszklone z nadświetlem. Drzwi gł. wejściowe arkadowe przeszklone, okrągowane z dwupoziomowym nadświetlem.

Budynek założony na planie prostokąta z prostokątnym ryzalitem i werandą w narożniku pd.-zach, z trójbocznym ryzalitem w parterze w niewielkim prostokątnym ryzalicie i podcieniem w elewacji pn., z niewielkim ryzalitem w elewacji zach.

Podział wnętrza nieregularny z wejściem na osi elew. wsch., z klatką schodową przy elew.pd..

Bryła budynku zwarta 2-kondygnacyjna, nakryta dachem 4-spadowym z płaską połącią centralną. Ryzalit elew.pd. oraz wystawka od pd. nakryte dachami trójspadowymi, weranda 2-spadowa. Budynek podpiwniczony z użytkowym poddaszem. W partii cokołu okna piwnic.

Elewacja pn. rozczłonkowana na wysokim boniowanym cokole flankowana lizenami w narożach z profilowanym gzymsem rozdzielającym i gzymsem koronującym, pod którym fryz w formie ząbkowania. W parterze z lewej strony prostokątne okno w uszakowatym obramieniu zwieńczone muszlą flankowaną liśćmi akantu w formie wolut. Na osi elewacji trójboczny ryzalit z prostokątnymi oknami, z których przednie zwieńczone, jak to z lewej strony. Ryzalit flankowany kompozytowymi pilastrami. Po prawej stronie ryzalitu 3 arkadowy przeszklony podcień, przed którym niewielki prostokątny taras. Profilowane łuki arkad z ozdobnymi kluczami wsparte na kolumnach doryckich na cokołach. Powierzchnie między łukami arkad wypełniają ornamenty zwijane, nad nimi muszle, połączone wiciami roślinnymi. Na piętrze na osi elewacji balkon w formie arkady, której łuk zwieńczony kartuszem herbowym. Wsparły na pilastrach. Arkada obramiona profilowanym gzymsem. Nad pilastrami flankującymi ryzalit, kroksztyny pod gzymsem koronującym. Po bokach balkonu prostokątne okna z ozdobnymi kutymi balustradami. Nad balkonem prostokątna wystawka z niewielkim oknem prostokątnym na osi, które zwieńczone muszlą.

c.d. na wkładce

14. Kubatura

ok. 4630 m³

15. Powierzchnia użytkowa

ok. 990 m²

16. Przeznaczenie pierwotne

budynek mieszkalny

17. Użytkowanie obecne

dom pobytu dziennego

18. Prace budowlane i konserwatorskie, ich przebieg i dokumentacja

Remont zakończony w 1984 roku.

19. stan zachowania (fundamenty, ściany zewnętrzne, ściany wewnętrzne, sklepienia, stropy, konstrukcje dachowe, pokrycie dachu, wyposażenie i instalacje)

Stan zachowania dobry. Malowidło na klatce schodowej do konserwacji.

20. Najpilniejsze postulaty konserwatorskie

21. Akta archiwalne (rodzaj akt, numer i miejsce przechowywania)

22. Bibliografia

23. Źródła ikonograficzne i fotografia (rodzaj, miejsce przechowywania, sygnatury)

24. Uwagi różne

25. Opracował

tekst **ANDRZEJ WOJCIECHOWSKI VI 1985** *Dzięk!*
imię, nazwisko, data, podpis

plany, rysunki **EWA RZETECKA VI 1985** *Ewa*
imię, nazwisko, data, podpis

zdjęcia lotogr. **EWA RZETECKA VI 1985** *Ewa*
imię, nazwisko, data, podpis

miejsce przechowywania negatywów

Karta po wypełnieniu podlega ochronie na podstawie przepisów prawa autorskiego

26. Adnotacje o inspekcjach, informacje o zmianach (daty, imiona i nazwiska wypełniających)

27. Załączniki

1. Miejscowość BRZEG	2. Obiekt (nazwa jak w karcie) WILLA, obecnie Dom Pobytu Dziennego ZOZ	3. Zawartość wkładki (nazwa obiektu lub materiału uzupełniającego) OPIS, ORIENTACJA
-------------------------	--	--

Elewacja tylna rozczłonkowana nieregularnie. Z lewej strony 1-kondygnacyjna weranda na boniowanym cokole artykułowana oknami prostokątnymi i zwieńczonymi łukiem pełnym, nad którymi pas prostokątnych poziomych okien, okna rozczłonkowane 4 półkolumnami na cokołach. Nad werandą w 2 kondygnacji ryzalitu pd. jedno okno prostokątne, po jego prawej stronie blenda okienna z przebitym wąskim okienkiem w górnym prawym rogu. W prawo od werandy w parterze jedno, w pierwszym piętrze dwa okna prostokątne. Następnie w niewielkim ryzalicie, w parterze 3 niewielkie okna, nad którymi wysokie okno klatki schodowej zwieńczone łukiem pełnym z kluczem, nad nim gzyms w formie łuku wklęsło-wypukłego, powyżej prostokątna wystawka z niewielkim prostokątnym oknem. Z prawej strony elewacji w parterze i I piętrze po jednym prostokątnym oknie nieregularnie rozmieszczonymi.

Elewacja zachodnia - w parterze 2 okna, lewe zwieńczone łukiem pełnym profilowanym z kluczem zdobionym wiciami roślinnymi, prawe w małym ryzalicie zwieńczone łukiem odcinkowym, nad którym muszla wśród wici roślinnej. Prawe okno flankowane lizenami, w których górnej części zdobione kroksztyny, nad nimi profilowany gzyms, nad nim zadaszenie. W górnej kondygnacji 3 prostokątne okna, z ich lewej strony prostokątna blenda.

Elewacja wschodnia 3 osiowa. W parterze na osi wejście z daszkiem wspartym na dwóch ozdobnych kutych sterczynach, które na konsolach, po bokach 2 prostokątne okna z parapetami na konsolach, lewe okno ozdobnie okratowane. W górnej kondygnacji 3 prostokątne okna.

Większość wnętrza zachowanych w stanie pierwotnym o bogatych stiukach. W pokoju pn.-wsch. zachowany neorenesansowy piec oraz fryz z antycznymi batalistycznymi scenami. W sąsiednim pokoju z ryzalitem, marmurowy kominek i parapet. W łazience bogato zdobione kafelki oraz umywalki obudowane marmurem. Na zach. ścianie klatki schodowej malowidło olejne na płótnie przedstawiające scenę z Egiptu.

Wkładkę założył: **ANDRZEJ WOJCIECHOWSKI VI 1985**
(imię, nazwisko, data)

Miejsce przechowywania negatywów:

Wzór ODZ 1978 r.

1. Miejscowość

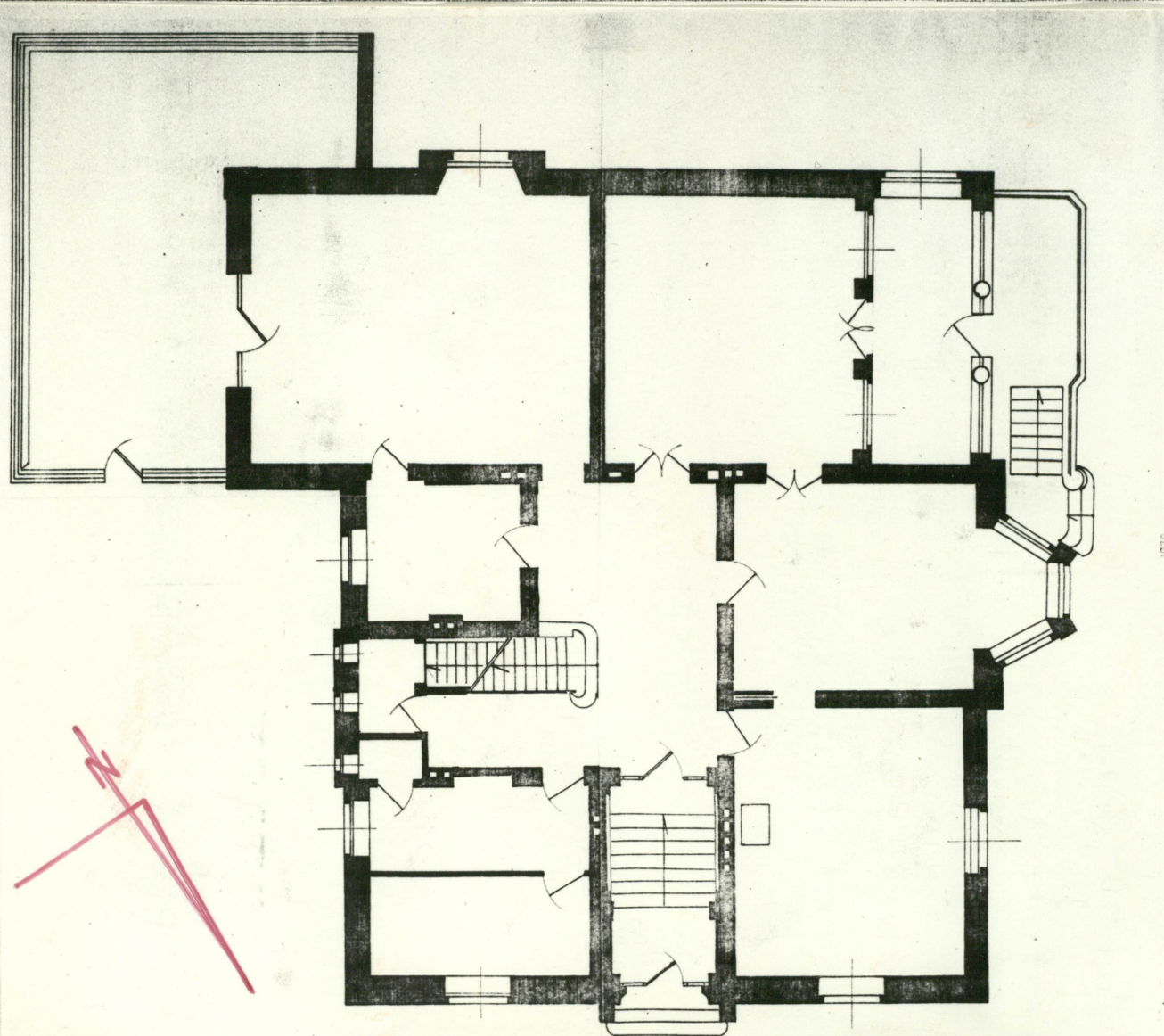
BRZEG

2. Obiekt (nazwa jak w karcie)

DOM POBYTU DZIENNEGO
ZOZ

3. Zawartość wkładki (nazwa obiektu lub materiału uzupełniającego)

RZUT PARTERU I I-GO PIĘTRA

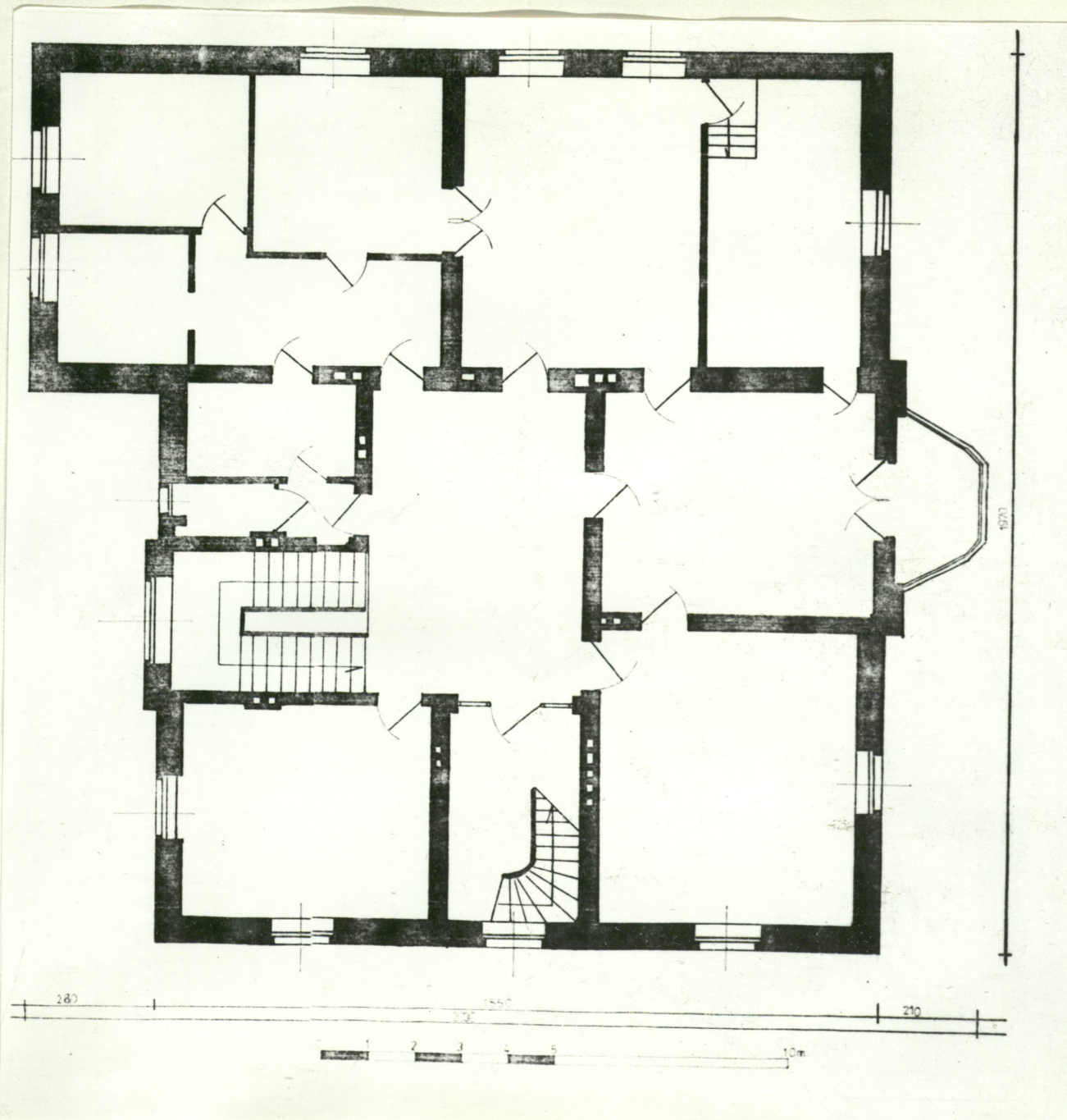


Wkładkę założył:.....

Miejsce przechowywania

jed. W.A. Olsztyn z. 135
OZ Graf. Z.P. Ostroda z.

Wzór ODZ 1978 r.



1. Miejscowość

BRZEG

2. Obiekt (nazwa jak w karcie)

DOM POBYTU DZIENNEGO
ZOZ

3. Zawartość wkładki (nazwa obiektu lub materiału uzupełniającego)

MATERIAŁ FOTOGRAFICZNY



Elewacje: frontowa, boczna i tylna
oraz detale elewacji



Wkładkę złożył: **ANDRZEJ WOJCIECHOWSKI VI 1985**

(imię, nazwisko, data)

Miejsce przechowywania negatywów:

Jed. W A. Olsztyn z. 135/S
 OZGł. Z.P. Ostroda z. 676 n. 40 000

Wzór ODZ 1978 r.



Wejście główne



Daszek nad wejściem głównym
oraz sklepienie w wejściu



Zwieńczenie okna
oraz okno podcienia

1. Miejscowość

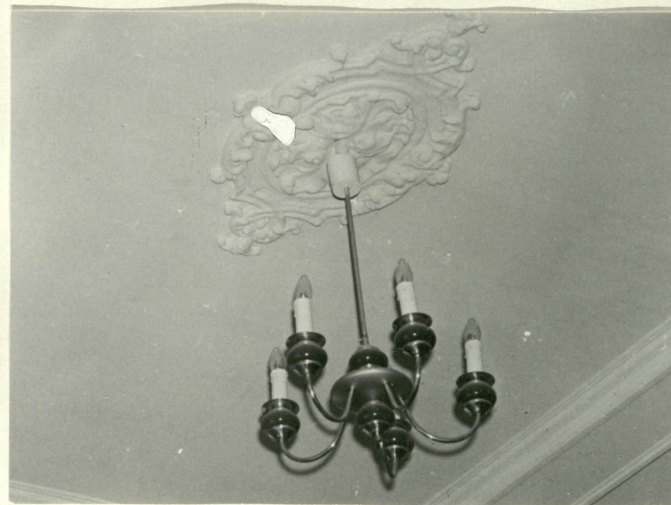
BRZEG

2. Obiekt (nazwa jak w karcie)

DOM POBYTU DZIENNEGO
ul. Piastowska 29

3. Zawartość wkładki (nazwa obiektu lub materiału uzupełniającego)

MATERIAŁ FOTOGRAFICZNY

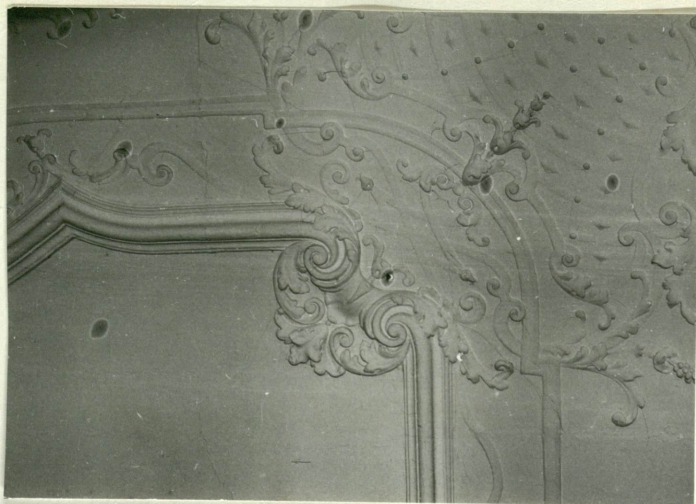


Wkładkę założył: **ANDRZEJ HOJCIECHOWSKI VI 1985**
(imię, nazwisko, data)

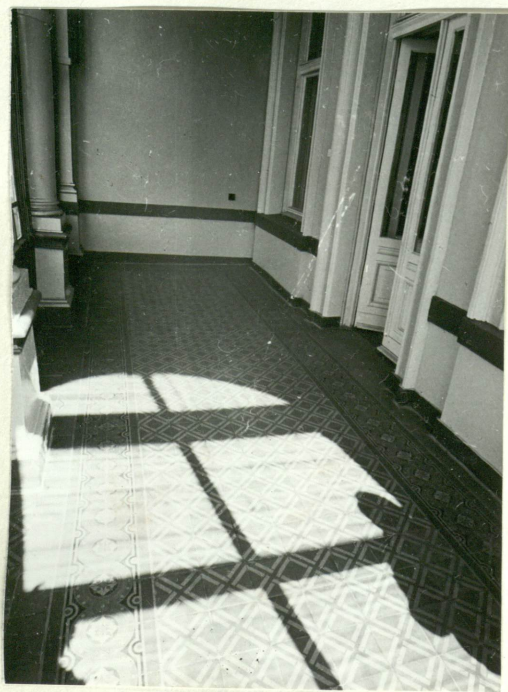
Miejsce przechowywania negatywów:

Fragmenty sufitów we wnętrzach

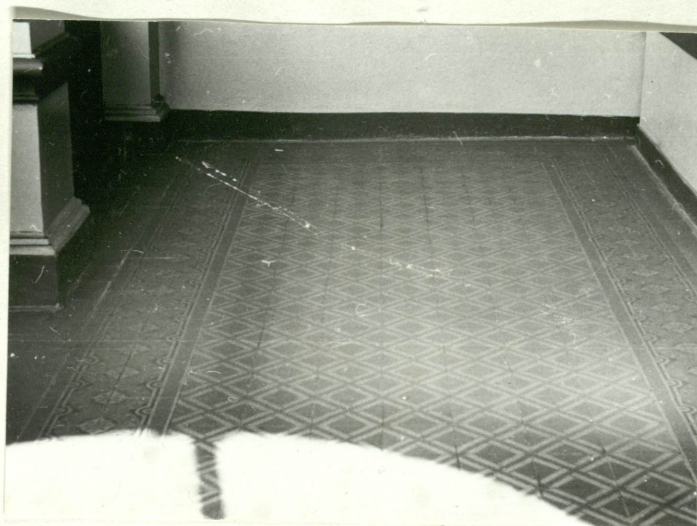
Wzór ODZ 1978 r.



Detale wystroju wnętrz



Fragment podcienia



Posadzka w podcieniu



Posadzka w wejściu

1. Miejscowość

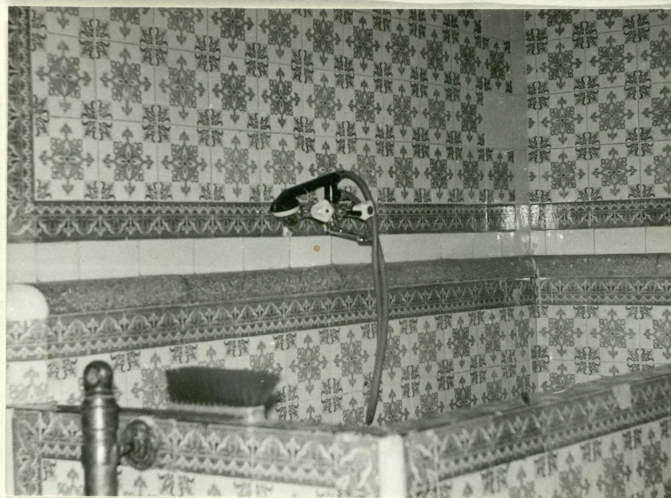
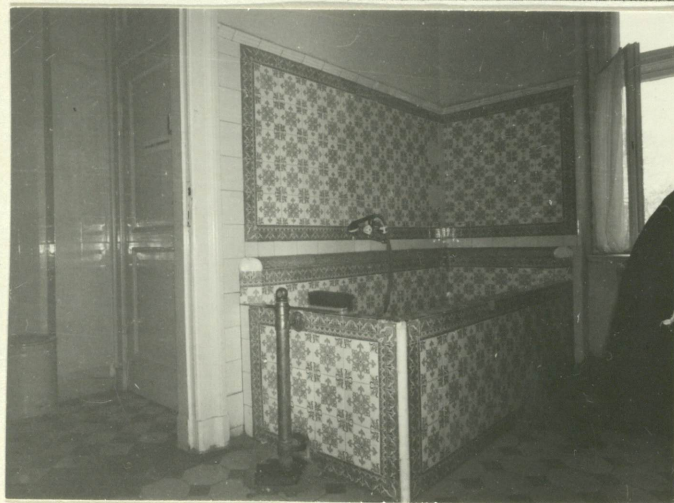
BRZEG

2. Obiekt (nazwa jak w karcie)

DOM POBYTU DZIENNEGO
ul. Piastowska 29

3. Zawartość wkładki (nazwa obiektu lub materiału uzupełniającego)

MATERIAŁ FOTOGRAFICZNY



Fragmenty łazienki



Fragmenty więźby dachowej

Wkładkę założył: **ANDRZEJ WOJCIECHOWSKI VI 1985**
(imię, nazwisko, data)

Miejsce przechowywania negatywów:

Wzór ODZ 1978 r.



Fragmenty klatki schodowej

1. Miejscowość

BRZEG

2. Obiekt (nazwa jak w karcie)

DOM POBYTU DZIENNEGO
ul. Piastowska 29

3. Zawartość wkładki (nazwa obiektu lub materiału uzupełniającego)

MATERIAŁ FOTOGRAFICZNY



Wnętrza

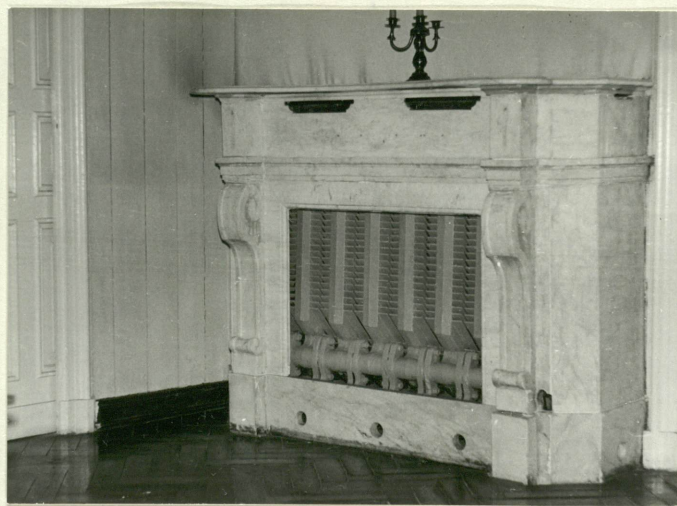


Wkładkę założył: **ANDRZEJ WOJCIECHOŃSKI VI 1985**
(imię, nazwisko, data)

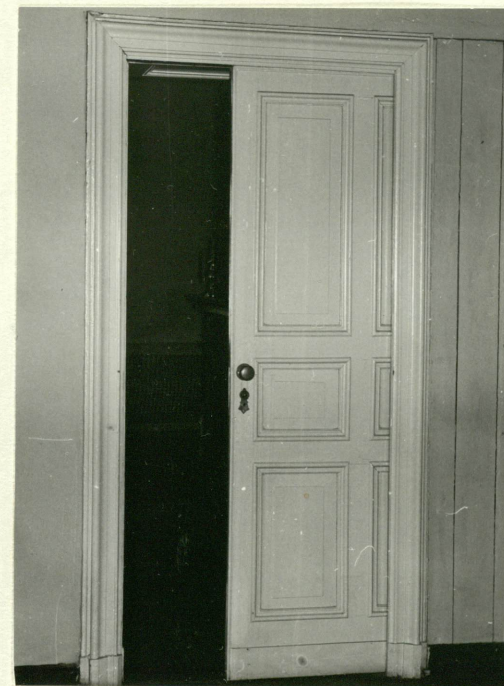
Miejsce przechowywania negatywów:



Piec



Kominek marmurowy



Drzwi przesuwane