

A B C D E F G H I J K L Ł M N O P R S T U V W X Y Z Nr

1. Obiekt

WODOCIĄGOWA WIEŻA CIŚNIEN - Komunalna

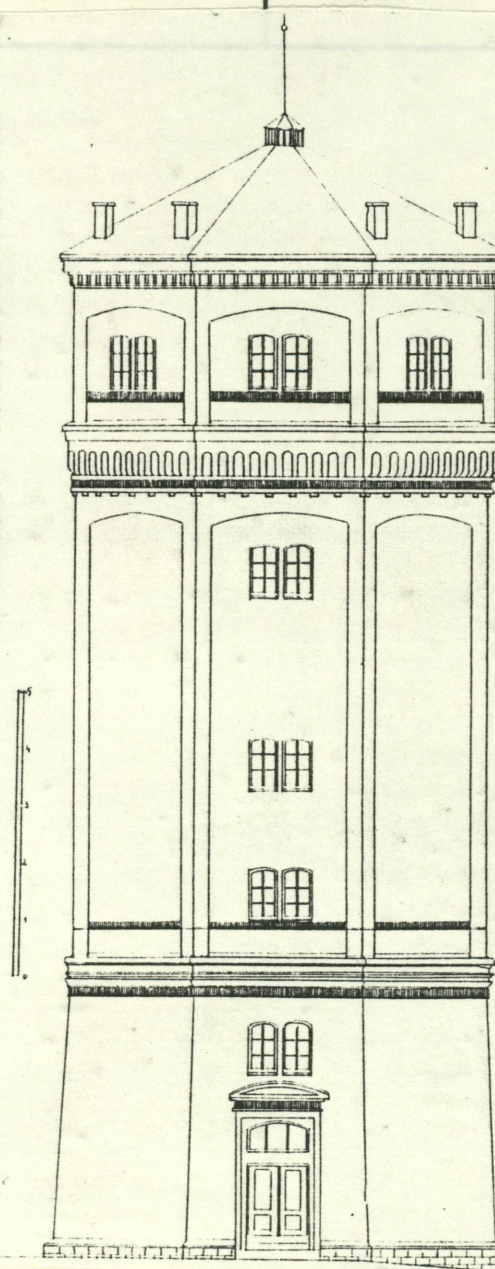
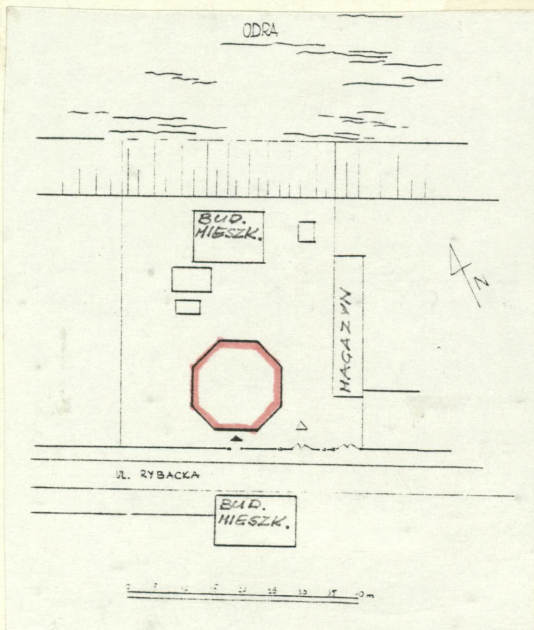
2. Czas powstania

1876

3. Miejscowość

BRZEG

11. Zdjęcia, rzut, przekrój, sytuacja, orientacja



4. Adres

ul. Rybacka

nr hipoteczny

5. Przynależność administracyjna

województwo opolskie

gmina Brzeg

6. Poprzednie nazwy miejscowości

Brieg /do 1945/

7. Przynależność administracyjna
przed 1 VI 1975

województwo wrocławskie

powiat Brzeg

8. Właściciel i jego adres

Miejskie Przedsiębiorstwo Gospodarki
Komunalnej, Brzeg

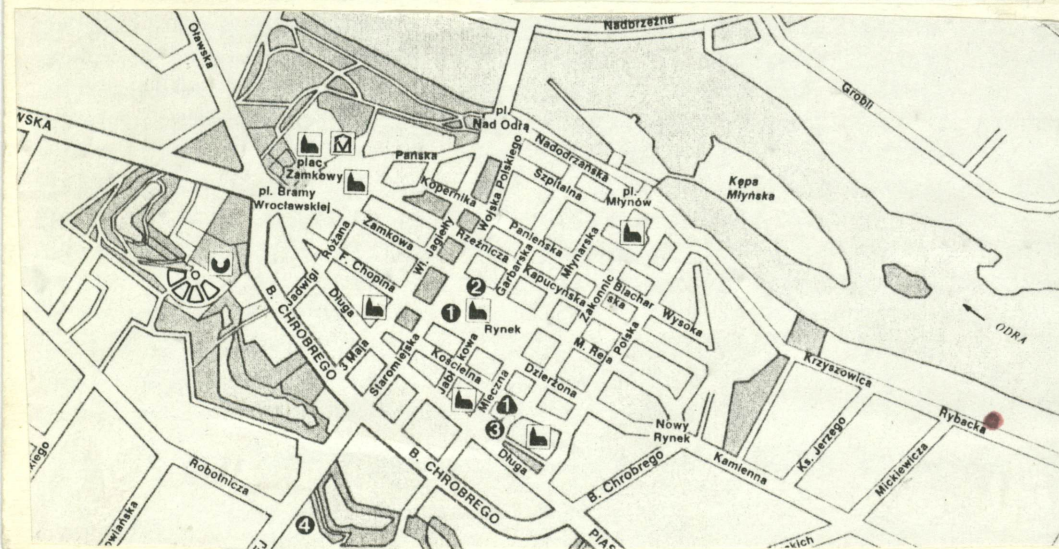
9. Użytkownik i jego adres

MPGK. Zakład Wodociągów i Kanalizacji
Brzeg.

10. Rejestr zabytków

Nr 2324 /93

data



13. Opis (sytuacja, materiał i konstrukcja, rzut, bryła, elewacje, wnętrze, wyposażenie, instalacje)

Wieżę wodociągową usytuowano w odległości 35 m od rzeki Odra, przy ul. Rybackiej, w zespole zakładu wodociągowego, w zabudowie luźnej.

Materiał. Wieża murowana z cegły klinkierowej, spoinowanej z zewnątrz, tynkowanej i malowanej wewnątrz. Stropy betonowe, zbrojone, wsparte na belkach żelbetowych. Zbiornik na wodę stalowy, nitowany z blach 8 mm, o podstawie płaskiej. Średnica zbiornika 12 m., wysokość 5 m. Przez centrum zbiornika biegnie szyb komunikacyjny o średnicy 2,0 m. Zbiornik posadowiony na wys. 28,87 m. nad poziomem terenu. Ściana osłonowa zbiornika murowana z cegły klinkierowej, spoinowanej z zewnątrz. Bezpośrednio na ścianie osłonowej wsparto konstrukcję dachu, mieszaną - stalowo-drewnianą, deskowaną, krytą papą na lepiku. Komunikacja pionowa: do wysokości III piętra schody ceglane ze stopniami i podstopniami drewnianymi, z III na IV piętro schody drewniane, policzkowe, wyżej - do górnej krawędzi zbiornika - schody stalowe, okrągłe. Do piwnicy schody ceglane. Posadzki cementowe. W części mieszkalnej podłogi drewniane. Ścianki działowe - ryglówka lub cegła dziurawka. Stolarka okienna wieży drewniana, drzwi zewnętrzne drewniane - płycinowe. Drzwi wewnętrzne drewniane - płycinowe. Odrzwia drewniane. Ściany części mieszkalnej malowane farbami emulsyjnymi i klejowymi, w innych pomieszczeniach - bielone.

Plan. Trzon posadowiony na planie 8-kąta foremnego o średnicy zewn. ok. 14,0 m. Ściany nośne grubości 90,0 cm. Pierwsze trzy kondygnacje mieszkalne. Zbiornik umieszczono na V piętrze wieży. Wokół zbiornika pomost roboczy - obejście 70,0 cm dla obsługi. Piwnica - pom. gospodarcze, podobnie parter.

Bryła. Wieża typu kolumny, oktogonalna, pryzmatyczna, przekryta 8-połaciowym dachem stożkowym z wywietrznikiem/światlikiem w centrum. Budowla podpiwniczona, 6-kondygnacyjna. Trzon o zmiennym profilu - podstawa stożkowa. Partia zbiornikowa wyróżniona na elewacji wydatnym gzymsem ceglany.

Elewacje. Osiowe, symetryczne, ceglane, spoinowane. Cokół licowany kamieniem spoinowanym. Podstawa trzonu i trzon cegła licowana. Obróbki otworów okiennych - kamienne /parapety/.

W części pryzmatycznej trzonu, na narożach ceglane lizeny. W co drugim pasie zdwojone otwoły okienne /wieńczone łukiem odcinkowym/ akcentujące linie pionowe trzonu i podziały międzykondygnacyjne /4 x 2 na każdej kondygnacji/. W głowicy 8 x 2 okna mniejsze, również w polach między lizenami. Pomiędzy stożkową a pryzmatyczną partią trzonu szeroko rozbudowane opaski i gzymsy ceglane, kostkowe i schodkowe. Trzon od głowicy oddziela szeroki pas gzymsu ceglanego, arkadkowego. Gęściejszy gzyms ceglany-arkadkowy poprowadzono w zakończeniu głowicy. W architekturze nawiązano do wzorców ikonograficznych średniowiecznego budownictwa obronnego w wydaniu "romanizującym". W kształtowaniu detalu posłużono się językiem stylu arkadkowego /"Rundbogenstil"/, którym chętnie operowano w odniesieniu do architektury przemysłowej drugiej połowy XIX i XX w.

Instalacje. Elektryczna, odgromowa, gazowa, telekomunikacyjna, wodna, kanalizacyjna, grzewcza /c.o.o./.

12. Autorzy, historia obiektu, określenia stylu

Dzieje nowożytnego wodociągu miejskiego sięgają w Brzegu 1864 r. Powstał wg. projektu dyr. gazowni miejskiej Horniga. Później wielokrotnie go rozbudowywano i modernizowano. Wodę czerpano z Odry i przez filtry powolne kierowano do terenowego zbiornika wody czystej, skąd grawitacyjnie biegła do sieci. Do lat 70-tych rozbudowano ten system o dalsze filtry powolne i nową przepompownię. W 1876r. powstała wieża ciśnienia. Umożliwiła to m.in. inicjatywa brzeskiego fabrykanta Rehnisha, który ufundował nagrodę na projekt rozbudowy wodociągu miejskiego. Wieżę zbudowano obok starej przepompowni. Wkrótce powstała i nowa maszynownia. Zainstalowano w niej wydajne silniki parowe produkcji Görlitzer Maschinenbananstalt i gliwickiej Königl. Eisengiesserei.

W 1886 r. nastąpiła dalsza rozbudowa oczyszczalni wody /wg. projektu Cramera/. Kierownictwo wodociągów miejskich spoczywało wówczas w rękach dyr. Hunholda. Bezustannym problemem była pogarszająca się jakość wody. Z pocz. XX w. zrezygnowano z czerpania wody bezpośrednio z Odry.

Inż. inż. Thien z Lipska i Piefke z Berlina opracowali system czerpania jej ze studni głębinowych i wdrożyli instalację jej odżelaziania /otwartą/. W XX stuleciu filtry powolne zastąpiono pospiesznymi, zamkniętymi, podobnie odżelaziacze otwarte-eisnieniowymi i rozbudowano system czerpania wód podziemnych.

W końcu XIX w. miejska sieć wodociągowa liczyła 14.452 m. rurociągów o średn. od 250 do 40 mm. Zainstalowano na niej 56 zasuw i 79 hydrantów ulicznych. Do 645 domów woda docierała rurociągami ołowianymi /wymienione po II w.św./. W mieście funkcjonowało również 25 klozetów publicznych, 22 urządzenia łazienne, 16 fontann. Produkcja wody na 1 mieszkańca /w 1898 r. ok. 22 000/ sięgała w 1895 r. ok. 60 litrów/dobę.

<p>14. Kubatura</p> <p>7560 m³ poj. zbiornika 550 m³</p>	<p>15. Powierzchnia użytkowa</p> <p>pow. zabudowy 201 m² pow. użytkowa ok. 700 m²</p>	<p>16. Przeznaczenie pierwotne</p> <p>wodociągowa wieża ciśnien /komunalna/</p>	<p>17. Użytkowanie obecne</p> <p>wieża mieszkalna</p>
<p>18. Prace budowlane i konserwatorskie, ich przebieg i dokumentacja</p> <p>Wieża zbudowana była z założeniem, że w jej części mieścić się będą mieszkania dla personelu technicznego zakładu wodociągowego. Urządzono je na I kondygnacji /kuchnia oraz 3 pokoje/ i na II /analogiczne/. W początku lat 60-tych XX w. wieża była poważnie zdewastowana /brak remontów przez wiele lat i właściwej eksploatacji/. W latach 1960/64 poddano wieżę remontowi kapitalnemu. Zrezygnowano z eksploatacji zbiornika wieżowego i rozbudowano program mieszkaniowy wieży. Na I kondygnacji zabudowano 2 mieszkania /kuchnia, 2 pokoje, łazienka, w.c./, na II - 1, trzypokojowe, na III kondygnacji 2 /analogiczne jak na I kondygnacji/. W parterze, piwnicy urządzono pomieszczenia gospodarcze. odbudowano zniszczoną stolarkę okienną i drzwiową, podłogi drewniane, ogrzewanie piecowe zastąpiono c.o. Wymieniono instalację elektryczną, gazową, wodno-kanalizacyjną. Utrzymano bryłę budowli i pierwotny kształt budowli elewacji.</p>		<p>19. Stan zachowania (fundamenty, ściany zewnętrzne, ściany wewnętrzne, sklepienia, stropy, konstrukcje dachowe, pokrycie dachu, wyposażenie i instalacje)</p> <p>Wieża utrzymywana jest w bardzo dobrym stanie technicznym. Sukcesywnie wykonywane są prace konserwacyjne części zajętej przez mieszkania.</p>	
		<p>20. Najpilniejsze postulaty konserwatorskie</p> <ul style="list-style-type: none"> - Z uwagi na walory historyczne, architektoniczne, krajobrazowe objąć wieżę ochroną konserwatorską - wpis do rejestru zabytków. - Wszelkie prace remontowe, modernizacyjne, konserwacyjne winny być prowadzone pod nadzorem Wojewódzkiego Konserwatora Zabytków. 	

21. Akta archiwalne (rodzaj akt, numer i miejsce przechowywania)

- Kartoteki środków trwałych Zakł. Wodoc. i Kanalizacji w Brzegu
- Inwentaryzacja budowlana bud. wieży ciśnień, Wrocław 1960, mnps., światłokopie.

22. Biblioteka

- E. Grahn, Die städtische Wasserversorgung in Deutschen Reiche, München/Leipzig 1898, t.I, s. 99-101

23. Źródła ikonograficzne i fotografia (rodzaj, miejsce przechowywania, sygnatury)

24. Uwagi różne

25. Opracował

tekst dr Stanisław Januszewski 2.06.1992 r.

imię, nazwisko, data, podpis

plany, rysunki dr Stanisław Januszewski 2.06.1992 r.

imię, nazwisko, data, podpis

zdjęcia fotogr. dr Stanisław Januszewski 10.03.1992 r.

imię, nazwisko, data, podpis

miejsce przechowywania negatywów archiwum autora /także kalki/

KARTA PO WYPEŁNIENIU PODLEGA OCHRONIE NA PODSTAWIE PRZEPISÓW PRAWA AUTORSKIEGO

26. Adnotacje o inspekcjach, informacje o zmianach (daty, imiona i nazwiska wypełniających)

27. Załączniki
Nr 1 - dokumentacja rysunkowa
Nr 2 - dokumentacja fotograficzna

1. Miejscowość

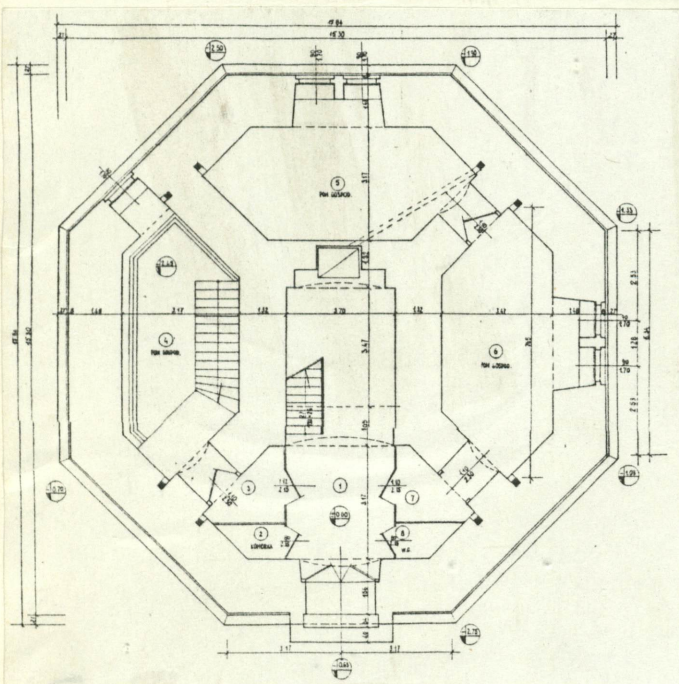
B R Z E G

2. Obiekt (nazwa jak w karcie)

**Wodociągowa wieża ciśnień
komunalna**

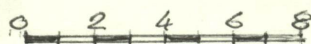
3. Zawartość wkładki (nazwa obiektu lub materiału uzupełniającego)

dokumentacja rysunkowa - przekrój pionowy i rzuty kondygnacji



poz. -0,63 i +0,00

VERTE!



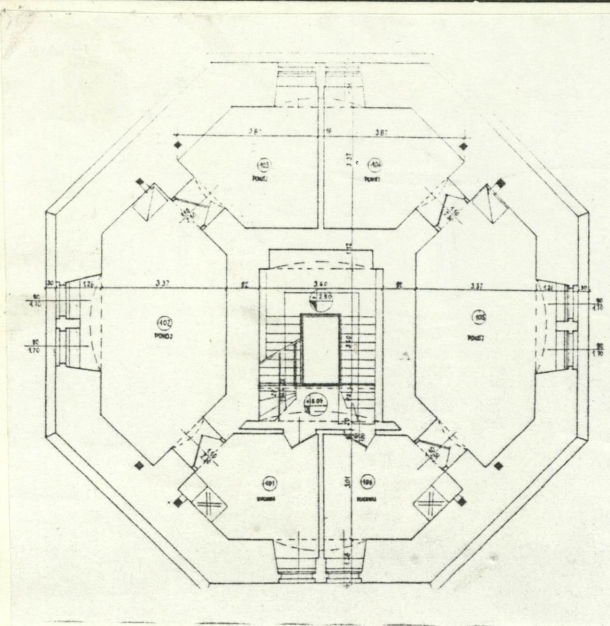
poz.
+7,52 i
+ 10,05

Wkładkę założył: **dr Stanisław Jamuszewski** 2.06.1992
(imię, nazwisko, data)

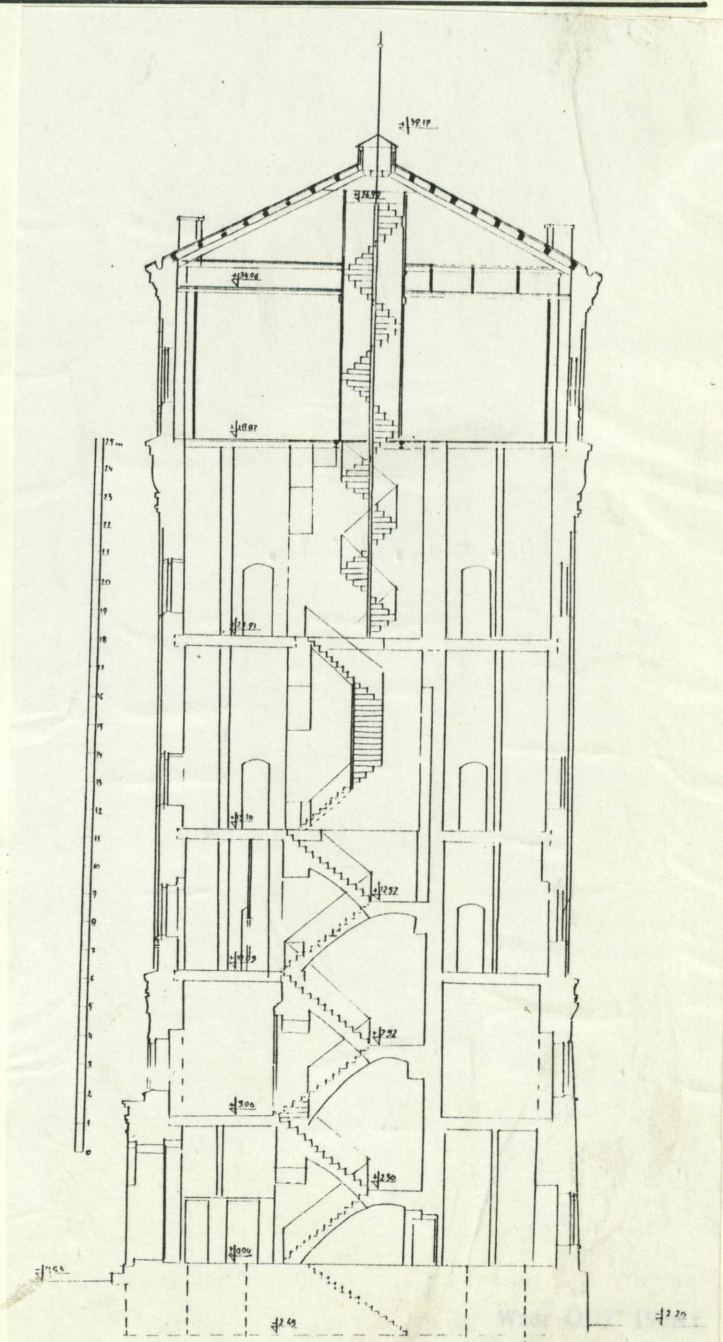
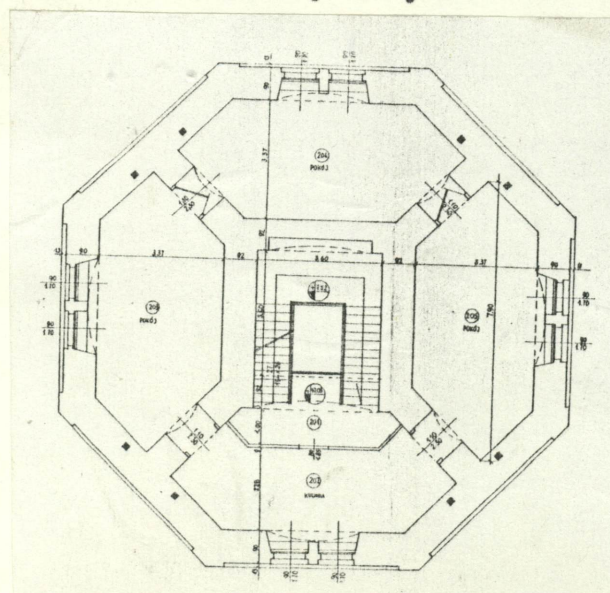
archiwum autora

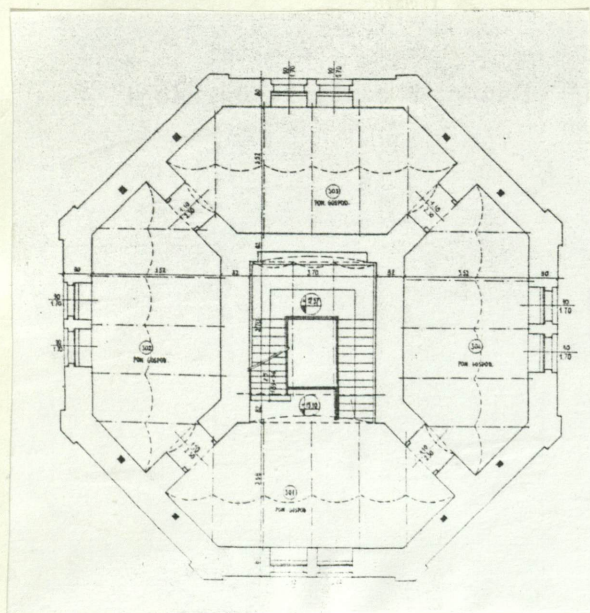
Miejsce przechowywania negatywów:

Z-d Poligr. Jan Jasiński W-wa, ul. Wolna 13, tel. 12-43-83

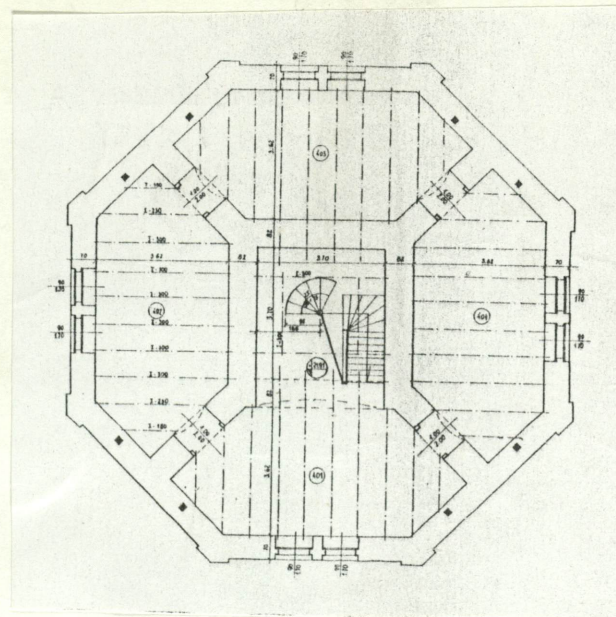


poz. +2,5 i 5,00

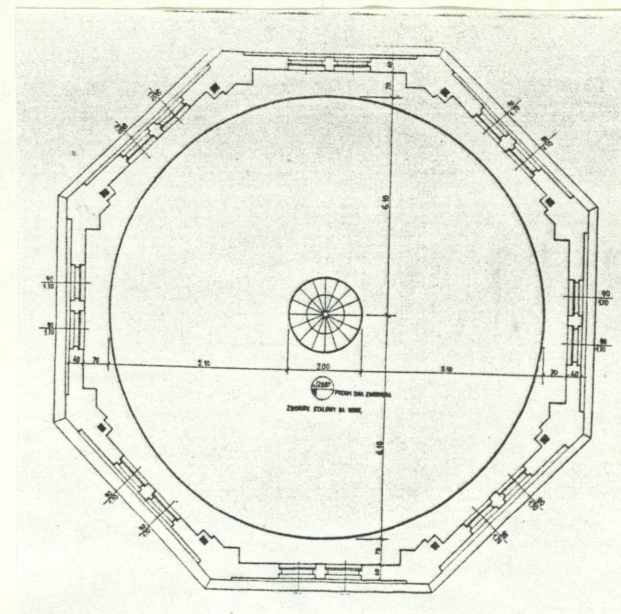




poz. + 12,57 i 15,10



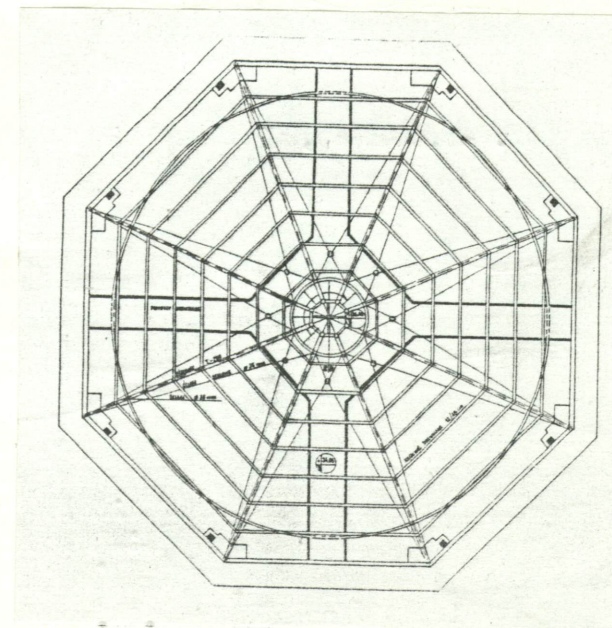
poz. +21,91



poz. + 28,87



poz. +34,06



1. Miejscowość

BRZEG

2. Obiekt (nazwa jak w karcie)

Wodociągowa wieża ciśnieniowa
komunalna

3. Zawartość wkładki (nazwa obiektu lub materiału uzupełniającego)

dokumentacja fotograficzna



1. Widok ogólny od płd.



2. Widok od zach.



3. Widok od płd.-wsch.



4. Portal

Wkładkę założył: dr Stanisław Januszewski 2.06.1992 r.
(imię, nazwisko, data)

Miejsce przechowywania negatywów: archiwum autora

Z-d Poligr. Jan Jasiński W-wa, ul. Wolna 13, tel. 12-43-83

Wzór ODZ 1978 r.