

1. Obiekt

W I Ę Z I E N I E

2. Czas powstania

ok. 1990 r.

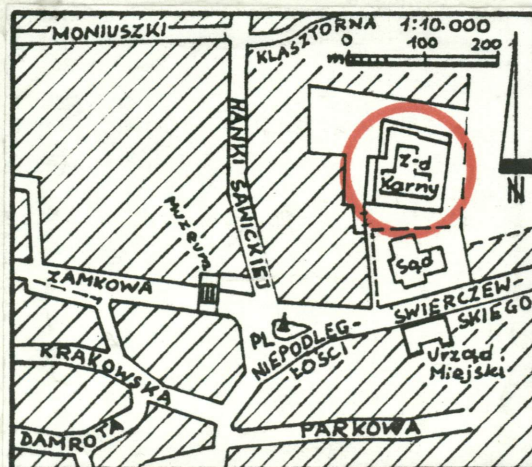
3. Miejscowość

K L U C Z B O R K

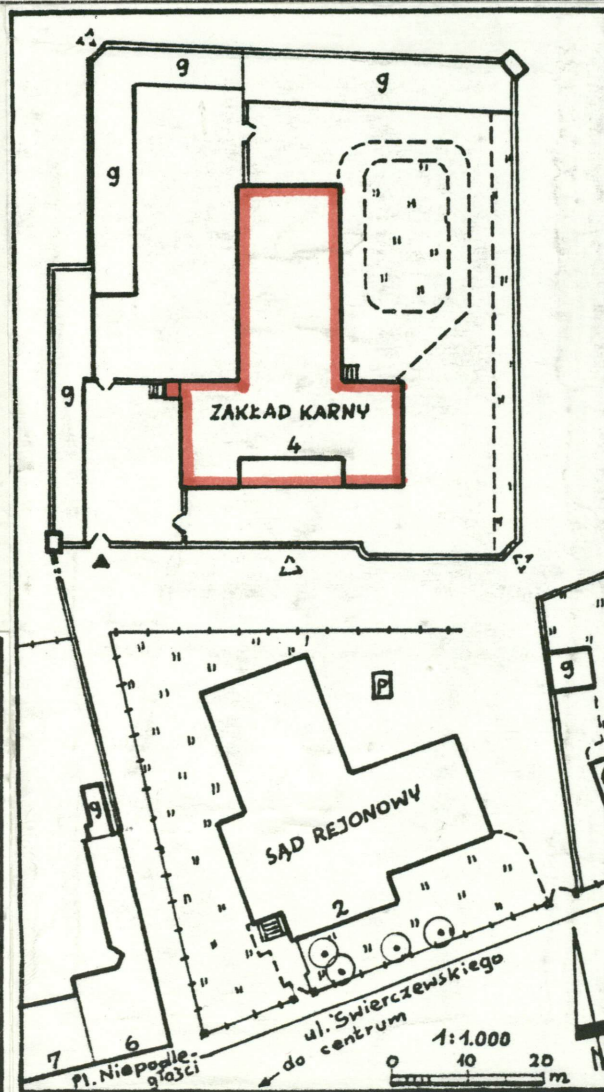
11. Zdjęcia, rzut, przekrój, sytuacja, orientacja



Fot. 1. Widok ogólny
budynku od strony
północno- zachod-
niej.



Rzut poziomy 1:200 na
Wkładce Nr 1.



4. Adres

ul. Świerczewskiego 4

nr hipoteczny 18873 dz. 46/1

5. Przynależność administracyjna

województwo opolskie

gmina m. Kluczbork

6. Poprzednie nazwy miejscowości

Cruceburch
Krucibork
Kreuzburg

Przynależność administracyjna
I VI 1975

województwo opolskie

powiat Kluczbork

8. Właściciel i jego adres

Zakład Karny
ul. Świerczewskiego 4
46-200 KLUCZBORK

9. Użytkownik i jego adres

J.W.

10. Rejestr zabytków

Nr 2348/95 data 2.03.95r.

12. Autorzy, historia obiektu, określenie stylu

Brak danych o autorze i dacie budowy. Analiza stylowa i budowlana wskazuje, iż budynek powstał około 1900 roku, budowany z przeznaczeniem na więzienie.

Wolno stojący budynek otoczony murem z bramami, posiadający typowe dla budynków więziennych z przełomu XIX/XX w. bryłę oraz wystrój elewacji, utrzymany w stylu nawiązującym do gotyku w formie uproszczonej, tzw. szkoła hannowerska neogotyku.

13. Opis (sytuacja, materiał i konstrukcja, rzut, bryła, elewacja, wnętrze, wyposażenie, instalacje

Budynek w zespole budynków gospodarczych, w całości otoczony murem z bramami i dwiema wieżyczkami strażniczymi. Trzykondygnacyjny z parterem wysokim, podpiwniczony w całości, posiada poddasze częściowo użytkowe. Usytuowany we wschodniej części śródmieścia miasta Kluczborka, na tyłach budynku Sądu Rejonowego i po przeciwnej stronie ulicy Urzędu Miejskiego.

KONSTRUKCJA: Fundamenty - brak danych. Mury z cegły w zaprawie cementowo-wapiennej, wewnątrz otynkowane tynkami gładkimi, elewacje z czerwonej cegły licówki. Stropy Kleina, nad piwnicami częściowo ceglane odcinkowe na dźwigarach stalowych galeria w części penitencjarnej żelbetowa, płytowo-żebrowa. Schody w klatce schodowej kamienne nakładane /granit/, w części penitencjarnej stalowe jednobiegowe. Okna drewniane skrzynkowe podwójne. Drzwi drewniane płycinowe, w części penitencjarnej z desek. Podłogi z drewna twardego /parkiet/, jastrych cementowy i jastrych terazzo, w piwnicach jastrych cementowy, w poddaszu podłogi z drewna miękkiego /z desek/. Dach dwuspadowy, więźba drewniana kleszczowo-płatwiowa, krycie dachówką ceramiczną karpiówką podwójnie.

BRYŁA I RZUT: Bryła symetryczna rozczłonkowana, rzut niesymetryczny rozczłonkowany. Budynek zbudowany na planie litery "T" z dwoma symetrycznymi ryzalitami od strony południowej, między nimi płaszczyzna zadaszenia piwnic. Część południową w parterze zajmują biura Zakładu, pozostała część budynku penitencjarna /cele i pomieszczenia pomocnicze/. W piwnicach kotłownia własnego c.o.

ELEWACJE: W całości z czerwonej cegły licówki, jedynie przyziemie otynkowane tynkami ostrymi. Wszystkie otwory prostokątne, bez opasek, jedynie od strony północnej krosnowo oszklona erkerą, od góry zamknięta łukiem pełnym. Elewacja południowa trzyczęściowa symetryczna, środkowa część pięcioosiowa ujęta w silne trzyosiowe ryzalitty, zamknięte od góry półszczytami /"naczółki"/. Elewacja zachodnia dwuczęściowa niesymetryczna. Z lewej jedenaście osi niesymetryczne, z prawej silny ryzalit trzyosiowy, niesymetryczny. Elewacja wschodnia bliźniacza w lustrzanym odbiciu - z prawej jedenaście osi niesymetryczne, z lewej silny ryzalit o niesymetrycznych czterech osiach. Elewacja południowa symetryczna jednoosiowa z sięgającą od parteru do poddasza erkerą zwieńczoną łukiem pełnym. Od tej strony widoczne bezokienne elewacje ryzalitów /inaczej - skrzydła południowego/.

INSTALACJE: Elektryczna, wodociągowa i kanalizacyjna. Ogrzewanie wnętrz centralne, z kotłowni w budynku.

WYPOSAŻENIE: W budynku brak elementów wyposażenia architektonicznego.

14. Kubatura ok. 4.870 m ³ bez piwnic i poddasza.	15. Powierzchnia użytkowa ok. 1.560 m ² bez piwnic i poddasza.	16. Przeznaczenie pierwotne Więzienie karne.	17. Urzytkowanie obecne Więzienie karno-śledcze.
18. Prace budowlane i konserwatorskie, ich przebieg i dokumentacja Do 1945 r. - Brak danych. 1945 - 1990 - Kilkakrotnie drobne remonty zabezpieczające i drobne przebudowy modernizacyjne, głównie we wnętrzach. 1993 r. - Remont całości wnętrza, włącznie ze stolarką okienną i drzwiową, podłogami i dachem.		19. Stan zachowania (fundamenty, ściany zewnętrzne, ściany wewnętrzne, sklepienia, stropy, konstrukcje dachowe, pokrycie dachu, wyposażenie, instalacje) Stan ogólny - dobry. Budynek po remoncie - brak widocznych uszkodzeń czy zniszczeń. Fundamenty - brak danych. Brak spękań świadczy, iż są one w stanie dobrym. Mury - brak widocznych zniszczeń czy spękań. Tynki wnętrza kompletne. Stropy - stan dobry. Brak śladów zniszczeń czy spękań. Schody - bez widocznych zniszczeń czy uszkodzeń. Podłogi i posadzki - kompletne, stan dobry. Stolarka okienna i drzwiowa - kompletna, stan dobry. Więźba dachowa - drobne ubytki i uszkodzenia, spowodowane wilgocią. Miejscowe ślady żerowania drewnojadów. Pokrycie dachowe - kompletne, brak widocznych przecieków. Instalacje - kompletne, sprawne. Budynek w całości użytkowany, konserwowany na bieżąco. 20. Najpilniejsze postulaty konserwatorskie Postulatów bieżących - brak, z uwagi na dobry stan całości. Budynek, z uwagi na zachowany w dużym stopniu wystrój pierwotny, będący przykładem architektury więziennej przełomu XIX/XX w. zasługuje na objęcie ochroną konserwatorską przez wpisanie do Rejestru Zabytków.	

21. Akta archiwalne (rodzaj akt. numer i miejsce przechowywania)

A. Rózołowski, J. Toczek - Inwentaryzacja budowlana
Z-du Karnego w Kluczborku. Kluczbork 1983. /W:/ Z-d
Karny w Kluczborku, Dz. Gospodarczy.

22. Bibliografia

23. Źródła ikonograficzne i fotograficzne (rodzaj, miejsce przechowania, sygnatury

24. Uwagi różne Karta wykonana na zlecenie Zakładu Karnego w
Kluczborku przez Pracownię Dokumentacji Konserwatorskich
"ANTIQUA" w Bytomiu. Zlec. 02-4/94

25. Opracował

tekst

plany, rysunki

zdjęcia fotogr.

imię, nazwisko, data, podpis

mgr inż. Zbigniew M. Łabęcki

1994-06-20

imię, nazwisko, data, podpis

imię, nazwisko, data, podpis

miejsce przechowywania negatywów Z-d Karny w Kluczborku.

Karta po wypełnieniu podlega ochronie na podstawie przepisów prawa autorskiego

26. Adnotacje o inspekcjach, informacje o zmianach (daty, imiona i nazwiska wypełniających)

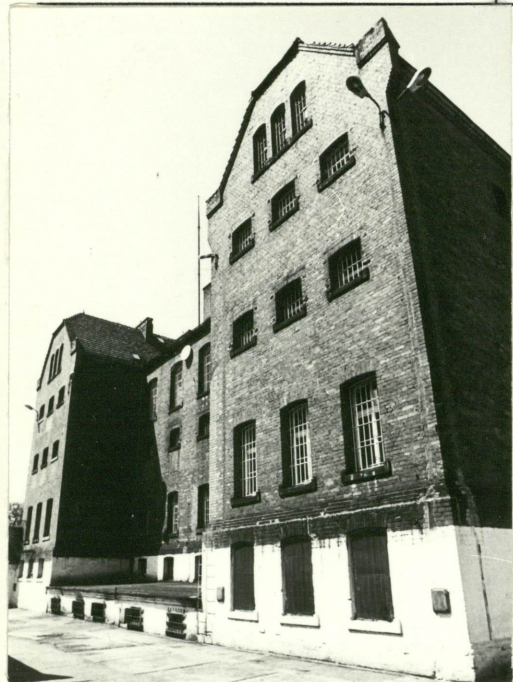
27. Załączniki

1. Wkładka Nr 1 - Rzut, fotografie.
2. Wkładka Nr 2 - Fotografie.

1. Miejscowość KLUCZBORK
ul. Świerczewskiego 4

2. Obiekt (nazwa jak w karcie)
WIĘZIEŃIE

3. Zawartość wkładki (nazwa obiektu lub materiału uzupełniającego)
Rzut, fotografie.



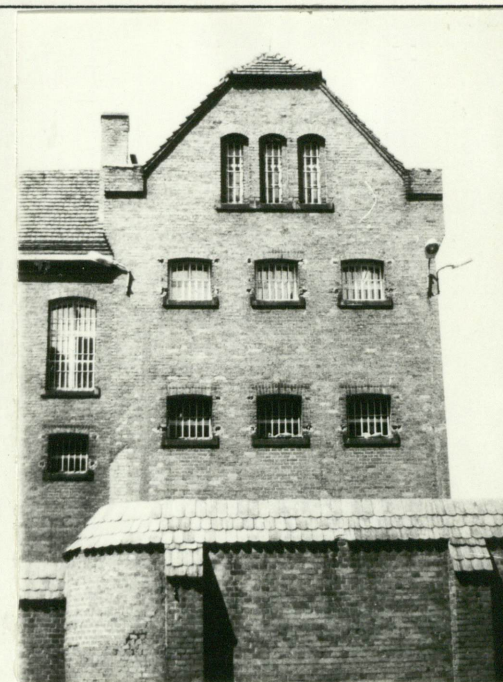
Fot. 2.



Fot. 3.



Fot. 4.



Fot. 5.

Fot. 2. Fasada /elewacja południowa/, widok od strony południowo - wschodniej.

" 3. Fasada, widok od strony południowo - zachodniej.

" 4. Fasada, część środkowa.

" 5. Fasada, ryzalit prawej strony w partii zwieńczenia. Widok od zewnątrz zespołu - na pierwszym planie fragment muru ogrodzeniowego.

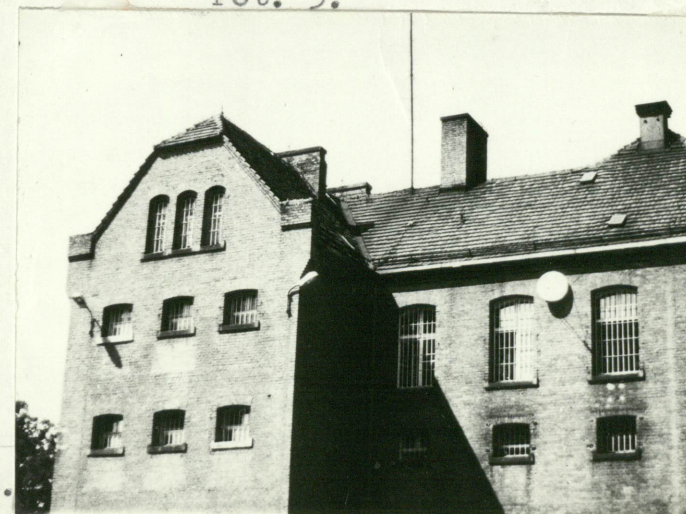
" 6. Fasada, lewa strona w partii zwieńczenia.

Wkładkę założył : mgr inż. Zbigniew M. Łabęcki 1994 -06- 2 0
(imię, nazwisko, data)

ZAKŁAD KARNY

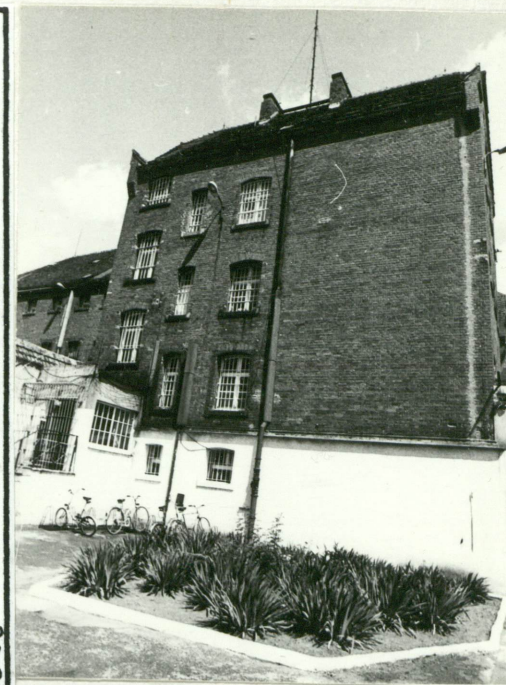
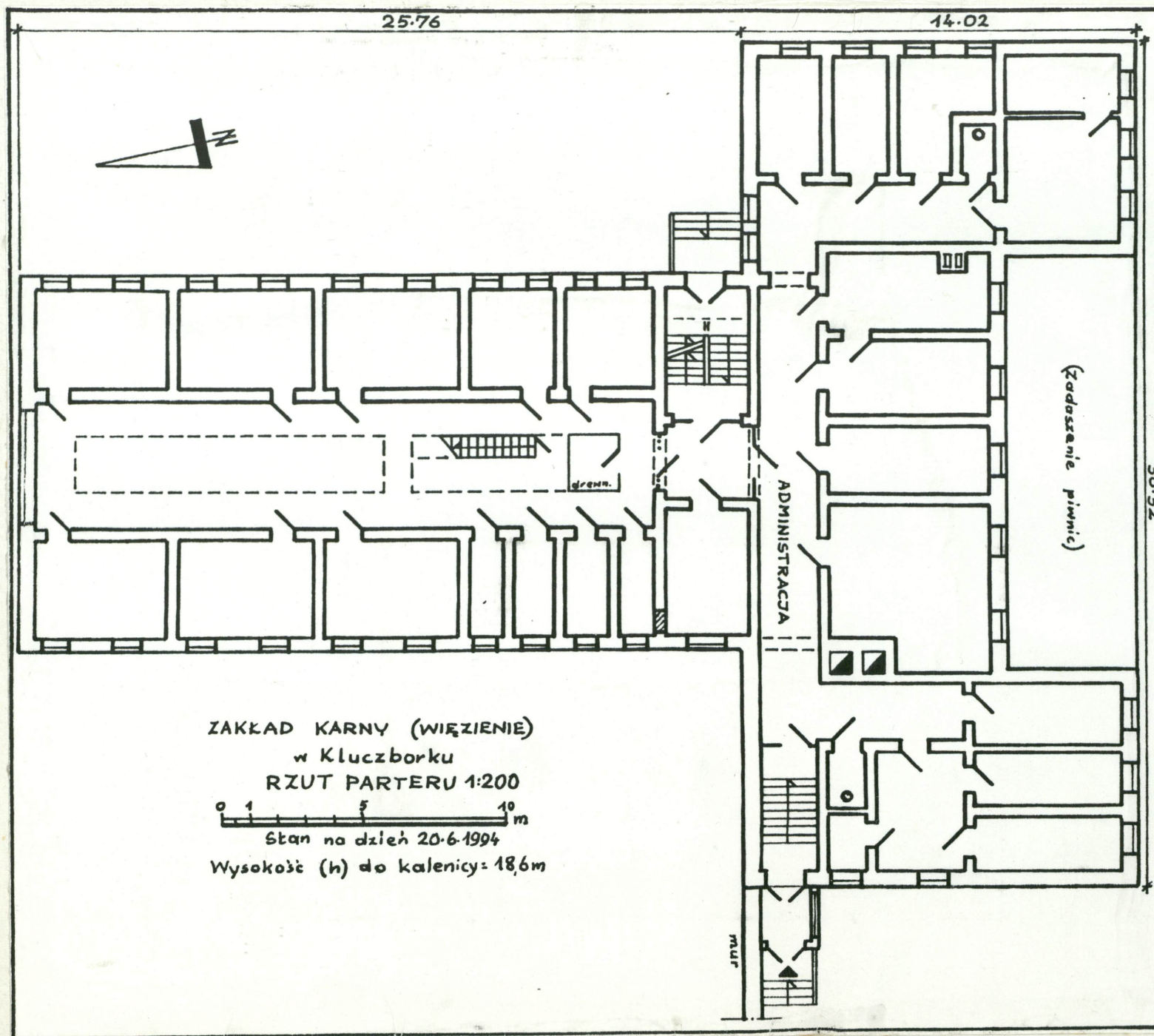
Miejsce przechowywania negatywów : ul. Świerczewskiego 4, tel. 2426-7

46-200 Kluczbork
0321000



Fot. 6.

Wzór ODZ 19/8 r.



30.32

Fot. 7. Ryzalit prawej strony elewacji zachodniej z dobudówką przedsionka głównego wejścia do budynku /część administracyjna/.

1. Miejscowość KLUCZBORK
ul. Świerczewskiego 4

2. Obiekt (nazwa jak w karcie)
WIĘZIEŃIE

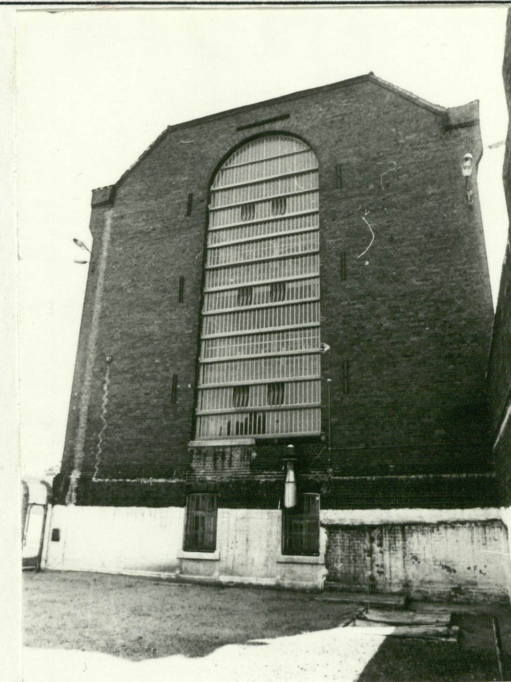
3. Zawartość wkładki (nazwa obiektu lub materiału uzupełniającego)
Fotografie.



Fot. 8.



Fot. 9.



Fot. 10.

Fot. 8. Elewacja wschodnia, widok od strony południowo - wschodniej.

" 9. Korpus główny budynku od strony wschodniej /północna część elewacji wschodniej/.

" 10. Elewacja północna głównego korpusu budynku.

Wkładkę założył : mgr inż. Zbigniew M. Łabecki 1994 - 06 - 20
(imię, nazwisko, data)
ZAKŁAD KARNY
Miejsce przechowywania negatywów : ul. Świerczewskiego 4, tel. 2426-7
46-200 Kluczbork
0321000



Fot. 11.



Fot. 12.

Fot. 11. Wnętrze części penitencjarnej budynku /korpus główny/.
Widok z poziomu parteru.

" 12. Wnętrze poddasza z widocznym fragmentem więźby dachowej. Widok w osi kalenicy.