

A B C D E F G H I J K L L M N O P R S T U V W X Y Z Nr

1. Obiekt **KOŚCIÓŁ ZAMKOWY P.W. ŚW. JADWIGI, OB. RZYM.-KAT. FILIALNY**

2. Czas powstania
1368, 1567,
1785, 1.70 XXw.

3. Miejscowość
B R Z E G

4. Adres **Pl. Zamkowy**

nr hipoteczny

5. Przynależność administracyjna
województwo **opolskie**
gmina **miasto**

6. Poprzednie nazwy miejscowości
Brzeg

7. Przynależność administracyjna
przed 1 VI 1975 **opolskie**
województwo
powiat **Brzeg**

8. Właściciel i jego adres **Parafia Rzym.-
Kat.p.w.Podwyższenia Św.Krzyża
ul. Pańska 1
49-300 Brzeg**

9. Użytkownik i jego adres
j.w.

10. Rejestr zabytków

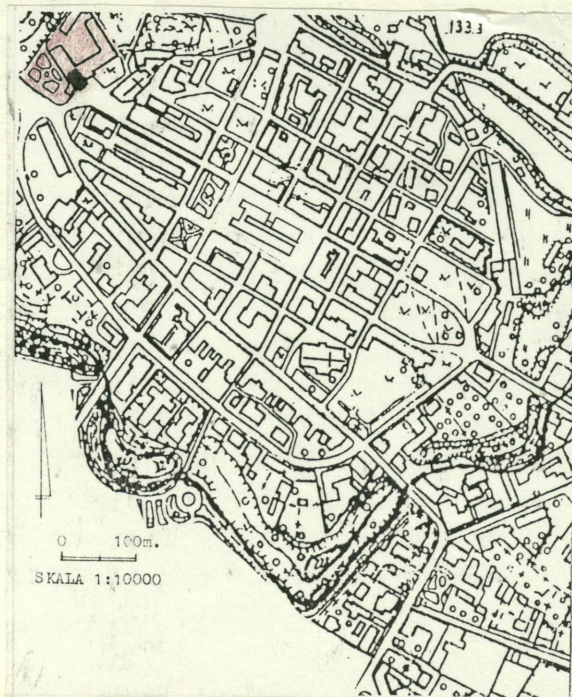
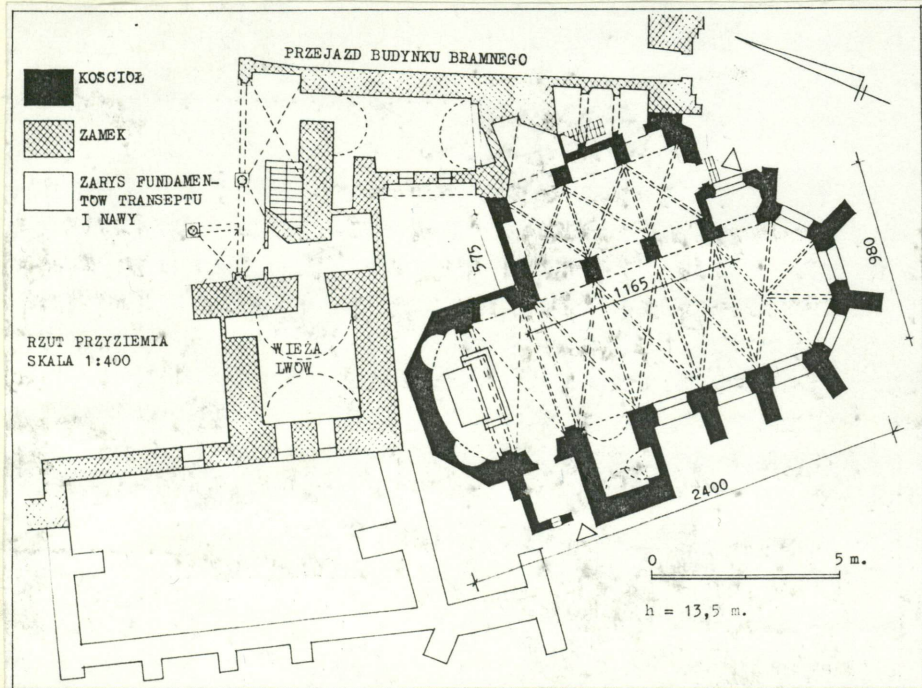
Nr **2005/73** data **26.11.1973**



Kościół i zamek, widok ogólny od pd.



Widok ogólny od zach.



Sytuacja. Usytuowany w zach. części historycznego śródmieścia, w obrębie zabudowań zamkowych, w rejonie trzech stykających się ze sobą placów: Zamkowego, Bramy Wrocławskiej i S. Moniuszki. Zlokalizowany na zewnątrz skrzydeł zamkowych /od pd.-zach./ z trzech stron otaczających dziedziniec, "wciśnięty" między ryzalit budynku bramnego i dawny donżon, tzw. wieżę Lwów. Z uwagi na tak ukształtowane sąsiedztwo, a także uwarunkowania historyczne nie w pełni orientowany. W najbliższym sąsiedztwie ponadto przyległy od pd.-zach. współczesny budynek przychodni lekarskiej, wzniesiony na miejscu zabudowań kolegiackich oraz ciągnący się wzdłuż skrzydła zach. zamku obszerny, trawiasty skwer z zaznaczonymi ponad gruntem, murowanymi zarysami nieistniejących obiektów, m.in.: transeptu i korpusu nawowego świątyni oraz zespołu zabudowań bramy Wrocławskiej.

Materiał, konstrukcja. Zbudowany z cegły strychowanej, w części gotyckiej o wymiarach 26,5 x 13 x 8,5 cm. z użyciem do dekoracji zendrówek i glazury w nietynkowanym licu zewnętrznym. W tej partii również liczne elementy kamienne: fundament z otaczaków i kamienia łamanego, masywny cokół z granitowych ciosów, piaskowcowe gzymsy kapnikowe oraz reliefy heraldyczne. Część barokowa obustronnie otynkowana, z cegły o wymiarach 28 x 14 x 8 cm., na ceglany fundamencie, z cokołem o granitowej okładzinie. Pod korpusem części gotyckiej, w krypcie /nieдоступna/ prawdopodobnie sklepienie kolebkowe, w partii nadziemnej cztero i pół przęsłowe sklepienie krzyżowo-żebrowe. Trzyprzęsłowe sklepienia krzyżowo-żebrowe również na obu kondygnacjach przybudówki. Żebra ceglane, ich nasady i zworniki w korpusie oraz zworniki w emporze kamienne. W części barokowej przeszło sklepienia krzyżowego oraz duża koncha absydy, po bokach mniejsze konchy nisz. W kaplicy, w zachowanym przyziemiu nieistniejącej wieży sklepienie kolebkowe z lunetą. Sklepienia kolebkowe również w pomieszczeniach parteru sąsiadujących z przejazdem bramy zamkowej, na piętrze tej części odcinki współczesnych stropów żelbetowych. Nad przybudówką zakryta drewniany stropodach z podsufitką. Nad całością wieża stolcowa-płatwiowa z dwoma poziomami jętek, część wiązarów wzmocniona wieszarami. Poszycie dachówką "mnich-mniszka", nad zakrytą i przyziemiem wieży w trakcie wymiany, obecnie zdjęte. Podłogi: w korpusie posadzka z płyt granitowych, na obu kondygnacjach przybudówki płytki ceramiczne. Schody na emporę współczesne, żelbetowe, dwubiegowe, powrotne z podestem. Balustrada metalowa, kuta, wzdłuż dolnego biegu współczesna, prosta, wyżej oryginalna, z dekoracją w formie spiralnie zwiniętych rozet roślinnych.

1234 wzmiankowany dwór książęcy w Brzegu. Ok. 1300 rozbudowa zamku, powstanie donżonu /wieży Lwów/. W 1311 z księstwa wrocławskiego wydzielono księstwo brzeskie, wkrótce książę Bolesław III połączył je z legnickim. 1342 zamek stał się stałą siedzibą tegoż księcia. Za jego rządów prawdopodobnie budowa pierwotnej kaplicy sąsiadującej z donżonem, kilkuprzęsłowej, przylegającej do jego pd. ściany. Po niej zachowane pomieszczenie dawnej kruchty z fragmentami wsporników sklepienia trójdzielnego. W 1360, za panowania księcia Ludwika I rozbudowa zamku, pracami objęto również kaplicę. Nadano jej wezwanie Trójcy Św. i św. Jadwigi. W 1368 Ludwik I podjął decyzję o fundacji kolegiaty. Jej statut w 1371 zatwierdził biskup wrocławski. Przy budowie wykorzystano mury istniejącej kaplicy /do XVIII w. nazywano ją starym kościołem/, która utworzyła transept świątyni. Do niego dostawiono obecnie istniejące prezbiterium gotyckie z przybudówką mieszczącą na parterze zakrytą i skarbiec, a na piętrze emporę książęcą. Natomiast po drugiej stronie transeptu, wzdłuż zach. skrzydła zamku powstał niewielki, salowy korpus nawowy. Przy prezbiterium wzniesiono smukłą, kwad-

<p>14. Kubatura</p> <p>ok. 4150 m³</p>	<p>15. Powierzchnia użytkowa</p> <p>ok. 295 m²</p>	<p>16. Przeznaczenie pierwotne</p> <p>kościół</p>	<p>17. Użytkowanie obecne</p> <p>kościół</p>
<p>18. Prace budowlane i konserwatorskie, ich przebieg i dokumentacja</p> <p>W l. 70 przeprowadzono gruntowny remont oraz konserwację zabytku, połączoną z jego częściową regotyzacją. Ze ścian zewnętrznych części gotyckiej usunięto tynki odsłaniając średniowieczny watek murów. Oknom przywrócono ostrołukowy kształt oraz uproszczone w formie laskowania. Zamurowano barokowe wejście w gotyckiej absydzie, w tym miejscu zrekonstruowano kamienny cokół. Wymontowano z elewacji posąg św. Jadwigi i po konserwacji umieszczono go we wnętrzu. W trakcie prac we wnętrzu odsłonięto cokół czternastowiecznego sakrarium. Z gotyckiej absydy usunięto prospekt organowy. Pozostałe barokowe sprzęty poddano zabiegom konserwatorskim. Na ścianach odsłonięto fragmenty polichromii renesansowych i z 1785. Ponadto wymieniono pierwotne schody na emporę książęcą. Zastąpiła je konstrukcja żelbetowa. Zachowano jedynie fragmenty kutej, renesansowej balustrady. Uporządkowano także wnętrze krypty. Na pocz. l. 90 uczytelniono zarysy fundamentów transeptu i korpusu nawowego, a także zespołu zabudowań bramy Wrocławskiej. Aktualnie trwają prace przy części barokowej: odsłonięto fundamenty i zabezpieczono je przed wilgocią, uzupełniono tynki. Równocześnie trwa wymiana poszycie nad zakrystią i przyziemiem wieży.</p> <p>inż. A. Łuszacki - Inwentaryzacja architektoniczno-konserwatorska, PKZ Wrocław 1975</p>		<p>19. Stan zachowania (fundamenty, ściany zewnętrzne, ściany wewnętrzne, sklepienia, stropy, konstrukcje dachowe, pokrycie dachu, wyposażenie i instalacje)</p> <p>Budynek w stanie bardzo dobrym. Wszelkie usterki powstałe w trakcie użytkowania usuwane na bieżąco.</p> <p>20. Najpilniejsze postulaty konserwatorskie</p> <p>Dzwon z 1672, leżący obecnie na podłodze poddasza, poddać zabiegom konserwatorskim. Należy go ponownie zawiesić, przywracając pierwotną funkcję, bądź wyeksponować we wnętrzu świątyni, ewentualnie w zamku. Konieczne jest także uporządkowanie terenu w najbliższym sąsiedztwie. Po zakończeniu prac związanych z uczytelnieniem fundamentów nieistniejących fragmentów kościoła i innych budynków, skwer przy skrzydle zach. zamku pozostawiono niezagospodarowany, zdewastowany.</p>	

21. Akta archiwalne (rodzaj akt, numer i miejsce przechowywania)

22. Biblioteka

Bogata literatura dotycząca ogólnie historii i zabytków miasta, w szczególności zamku piastowskiego.

Ponadto:

L. Burgemeister - Die Hedwigskirche und das Schlos in Brieg, /w:/ Schlesien, 2, 1908-1909, s. 249-256,

A. Karłowska-Kamzowa - Fundacje artystyczne księcia Ludwika I brzeskiego, Opole-Wrocław 1970, s.51-98,

J. Przeła - Sarkofagi Piastów w Brzegu i Legnicy, Roczniki Sztuki Śląskiej, t. 9, 1973, s. 39-65

23. Źródła ikonograficzne i fotografia (rodzaj, miejsce przechowywania, sygnatury)

Ogólna ikonografia dotycząca miasta, z licznymi panoramami i planami z XVII, XVIII i XIX w. Ponadto:

Dwa widoki zamku - przed zniszczeniem w 1741 i z poł. XVIII w. w rękopisie F.B.Wernhera, II, k. 303, 307,

Widok Placu Zamkowego - sztych z pocz.XIX w. - reprodukcja w "Brzeg na starej Fotografii", Opole 1983, s.10,

Przekrój poziomy z 1908 - zbiory PSOZ w Opolu, sygn.

1005

24. Uwagi różne

25. Opracował

tekst..... mgr Jerzy Skarbek, wrzesień 1997

imię, nazwisko, data, podpis

plany, rysunki..... mgr Jerzy Skarbek, wrzesień 1997

imię, nazwisko, data, podpis

zdjęcia fotogr..... mgr Jerzy Skarbek, wrzesień 1997

imię, nazwisko, data, podpis

miejsce przechowywania negatywów..... u autora

KARTA PO WYPEŁNIENIU PODLEGA OCHRONIE NA PODSTAWIE PRZEPISÓW PRAWA AUTORSKIEGO

26. Adnotacje o inspekcjach, informacje o zmianach (daty, imiona i nazwiska wypełniających)

27. Załączniki

Wkładki do kart ewidencyjnych zabytków architektury i budownictwa - 8 szt.

1. Miejscowość

B R Z E G

2. Obiekt (nazwa jak w karcie)

KOŚCIÓŁ ZAMKOWY

P.W. ŚW. JADWIGI

3. Zawartość wkładki (nazwa obiektu lub materiału uzupełniającego)

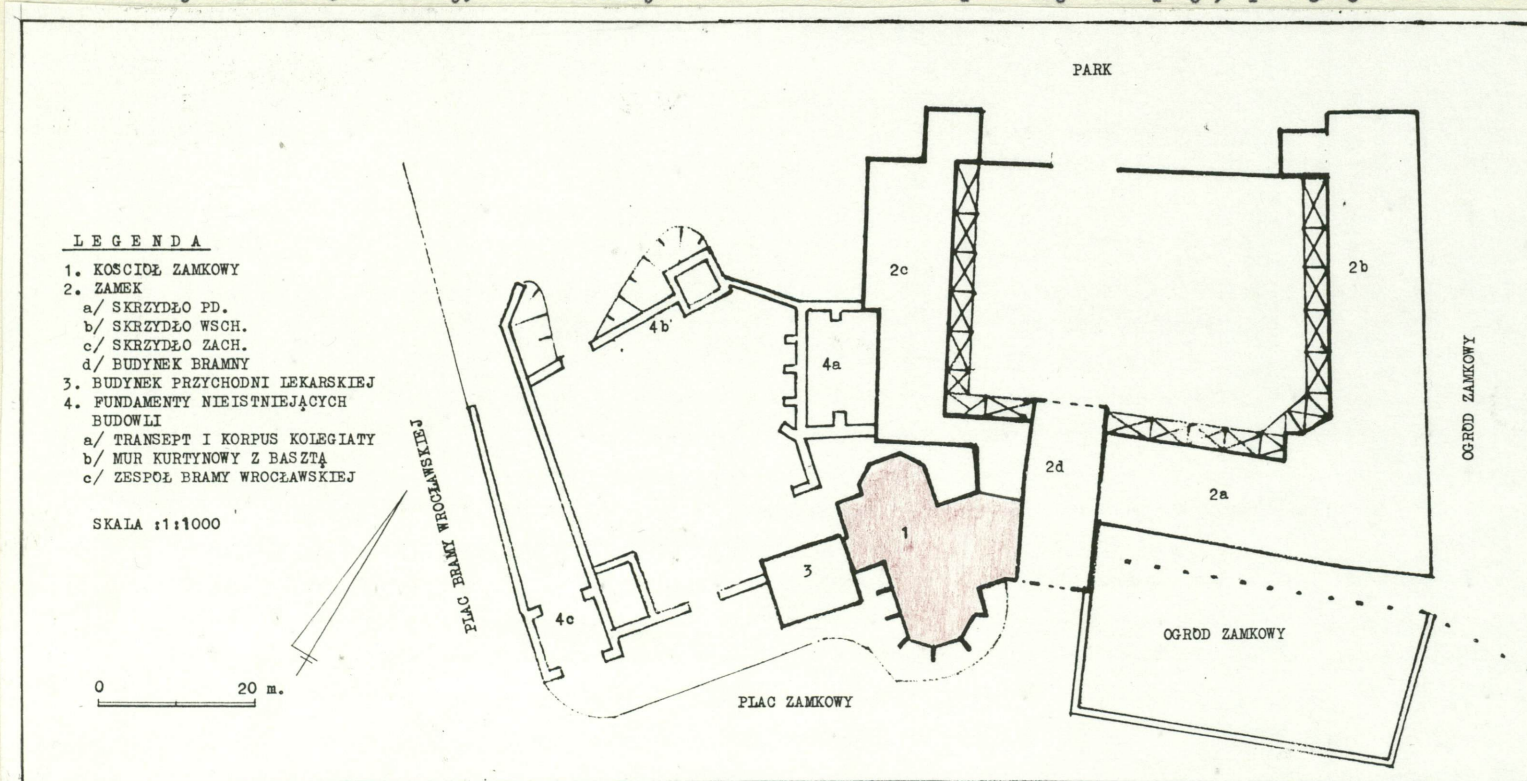
plan sytuacyjny, dokończenie opisu

Ponadto przed wejściem, przy bramie zamkowej dwa stopnie granitowe. Okna gotyckiej części o oszkleniu mocowanym w piaskowcowych laskowaniach, w części barokowej krosnowe, sześciokątne, ze szczeblinowymi podziałami. Drzwi ramowo-płycinowe, współczesne.

Plan i bryła. Korpus na planie wydłużonego prostokąta, od strony krótszych boków zamkniętego absydami. Część gotycka, z kryptą pod posadzką, czteroprzęślowa, z absydą utworzoną z trzech boków ośmiokąta, ujęta czterouskokowymi skarpami. Od strony bramy zamkowej, między przyporami, otwarte na wewnątrz korpusu, niewielkie, smukłe pomieszczenie dawnego sakrarium. Część barokowa jednorzęślowa, z poziomem wnętrza podwyższonym o jeden stopień, zamknięta absydą, od zewnątrz trójboczną, od wewnątrz w kształcie połowy elipsy; po jej bokach nisze. Przy części średniowiecznej

korpusu, również gotycka, dwukondygnacyjna, trzyprzęślowa przybudówka otwarta do wnętrza, na każdym poziomie trzema arkadami na prostokątnych filarach. Natomiast od strony pd., wciśnięta między korpus i budynek przychodni lekarskiej dolna partia /przyziemie/ nieistniejącej wieży na planie kwadratu, z jednym pomieszczeniem - kaplicą, arkadowo otwartą do wnętrza świątyni. Między przybudówką a bramą zamkową dwie kondygnacje nieregularnych, niewielkich pomieszczeń z klatką schodową na emporę. Przy prześle części barokowej, od pd. parterowa, prostokątna przybudówka obecnej zakrystii. Ogólnie bryła zwarta, wtopiona między elementy zabudowy sąsiedniej. Nad korpusem i gotycką przybudówką wysoki dach wielopołaciowy, z dwoma lukarnami w połaci nad emporą. Nato-

Wzór ODZ 1978 r.



mgr Jerzy Skarbek, wrzesień 1997

Wkładkę założył:

(imię, nazwisko, data)

Miejsce przechowywania negatywów: u autora

miast od pd., na odcinku wieży, w partii dachu, rodzaj prostej, trójkątnej facjaty. Nad kaplicą w przyziemiu wieży oraz nad przybudówką zakrystii dachy pulpitowe.

Elewacje części gotyckiej nietynkowane, na wysokim, profilowanym cokole, z gzymsem kapnikowym na poziomie parapeatów okien, zamknięte profilowanym gzymsem wieńczącym. Korpus ujęty masywnymi skarpami z kapnikami na uskokach /na dwóch skarpach absydy cztery płaskorzeźbione, gotyckie płyciny z dekoracją heraldyczną/. Między przyporami smukłe, ostrołukowe okna z laskowaniami. W elewacji przybudówki, na parterze prostokątne drzwi wejścia głównego, na piętrze niskie okno ostrołukowe i pod linią gzymsu wieńczącego niewielkie okno prostokątne. Zachowane, widoczne ściany wieży gładkie, bez podziałów. Część barokowa na cokole, zamknięta gzymsem wieńczącym. Na odcinku korpusu od pn. i pd. po jednym smukłym oknie o łuku pełnym. Od pd., u nasady absydy płytki skarpa. W przybudówce zakrystii prostokątne okno.

Wnętrze niejednorodne stylowo, z przeważającymi formami gotyckimi i późnobarokowymi, z nielicznymi elementami renesansowymi oraz stylizowanymi współczesnymi. Część gotycka korpusu, tworząca obecnie nawę świątyni, rozświetlona od pd. i wsch. wysoko umieszczonymi, rozglifionymi oknami. Od pn. ostrołukowe arkady otwarte na przybudówkę, w przyziemiu której obecnie rodzaj nawy bocznej. Powyżej arkady empory, mniejsze, ujęte skromnym profilem. Na sklepieniach rysunek żeber skonstrastowany ceglastą farbą z białym tłem wysklepek i ścian. W korpusie zachowane trzy gotyckie zworniki, przedstawiające kolejno Trzy Osoby Boskie. Gotyckie zworniki również nad emporą, jeden z przedstawieniem Chrystusa Bolesciwego i dwa z przedstawieniami orłów śląskich. Część barokowa, obecnie prezbiterium, z przeszłem zaakcentowanym lizenami i gurtami, odgradzona od części gotyckiej skromnym lektorium. Średniowieczne elementy wyposażenia nieliczne. W smukłym pomieszczeniu między skarpami przy pierwotnym prezbiterium, odsłonięty w trakcie remontu kamienny cokół czternastowiecznego sakrarium. W głębokiej niszy, w przyziemiu przybudówki smukła, pełnoplastyczna, kamienna rzeźba św. Jadwigi /ok. 1370/ na konsoli w kształcie lwiej głowy. Z renesansowego wystroju zachowane cztery płaskorzeźbione płyciny z postaciami ewangelistów, umieszczone po 1909 r. pod oknami gotyckiej części korpusu /pierwotnie elementy renesansowej katedry/, płaskorzeźbione Ukrzyżowanie na ścianie przyziemia przybudówki /pierwotnie element ołtarza/ oraz epitafium z płaskorzeźbioną sceną Wywyższenia Miedzianego Węża, pierwotnie w transepcie lub korpusie nawowym, obecnie przy ołtarzu części barokowej. Z tego okresu również fragmenty kutej balustrady schodów na emporę oraz pozostałości roślinnej polichromii ościeża arkady w emporze. Z XVII w. pochodzi przeniesiony z krypty do kaplicy barokowy sarkofag księżnej Marii Karoliny z 1664 oraz dzwon z 1672. Pozostałe historyczne elementy wystroju z okresu odbudowy /1785/, łączące cechy rokokowe i wczesnoklasycystyczne: posrebrzany ołtarz, wolnostojący, uzupełniony w absydzie obrazem św. Jadwigi oraz iluzjonistycznymi malowidłami złożonymi z motywów architektonicznych, aniołów w niszach i personifikacji trzech cnót chrześcijańskich; ambona z datą 1785, rzeźba św. Jana Nepomucena /obecnie w absydzie gotyckiej/. Część ławek wykonana wcześniej, ok. 1760, z rokokowymi dekoracjami.

Instalacje: elektryczna.

1. Miejscowość B R Z E G	2. Obiekt (nazwa jak w karcie) KOŚCIÓŁ ZAMKOWY P.W. ŚW. JADWIGI	3. Zawartość wkładki (nazwa obiektu lub materiału uzupełniającego) dokończenie historii, fotografie
-----------------------------	---	--

dokończenie "Autorzy, historia..."

ratową wieżę zwieńczoną iglicą. Z uwagi na fakt wykorzystania starej kaplicy, a także konieczność liczenia się z położeniem innych budowli zamkowych, m.in. donżonu i bramy wjazdowej, powstała świątynia bardzo nieregularna. Główne wejście do niej prowadziło przez transept z dziedzińca zawartego między zabudowaniami kanonii /na miejscu obecnej przychodni lekarskiej/, a murami obronnymi, m.in. zespołem zabudowań bramy Wrocławskiej. Wnętrze kolegiaty dostępne było również bezpośrednio z zamku. Do istniejącego wezwania świątyni dodano trzeciego patrona - św. Jana Chrzciciela. Obsadę kolegiaty stanowił dziekan oraz dwunastu, a od 1384 trzynastu kanoników. W skład jej uposażenia wchodziły budynki skupione w rejonie dzisiejszych placów S. Moniuszki i Bramy Wrocławskiej oraz 11 wsi. Fundacja Ludwika I uległa gruntownej reorganizacji w XVI w. Po przyjęciu przez księcia Fryderyka II luteranizmu, od 1534 kościół służył protestantom. Sprawowali oni również zarząd nad dobrami kolegiackimi. W 1563 książę Jerzy II przekazał budynki oraz inne majątności kolegiackie utworzonemu przez siebie gimnazjum. W 1567, po ukończeniu gruntownej przebudowy zamku, tenże książę przystąpił do urządzenia rodowego mauzoleum. Kościół podzielono na dwie części. Ozdobna krata odcieła prezbiterium przeznaczone na mauzoleum od dostępnego dla ogółu transeptu i nawy. Pod prezbiterium wybudowano kryptę, w której odtąd składano prochy Piastów legnicko-brzeskich. Natomiast nad posadzką stanął okazały nagrobek z klęczącymi figurami Jerzego II i jego żony Barbary, a pod koniec stulecia także jego syna Joachima Fryderyka. Wnętrze przyozdobiono również innymi dziełami rzeźbiarskimi i malarskimi o tematyce biblijnej i genealogicznej. W tym czasie zapewne wmurowano w skarpy prezbiterium czternastowieczne reliefy heraldyczne, przeniesione tu z innej części zamku. Być może dotyczy to również współczesnego im posagu św. Jadwigi, który osadzono na zewnątrz nad centralnym oknem absydy. Wiek XVII nie przyniósł większych zmian w kształcie i wystroju świątyni. Tynkami pokryto jedynie ściany zewnętrzne. Krypta zapełniła się 22 sarkofagami Piastów i ich żon. Po śmierci ostatniego z nich, Jerzego IV Wilhelma, w 1675 kościół zamkowy przywrócono katolikom. Do 1801 istniała tu parafia. W 1741 wojska pruskie zbombardowały zamek. Świątynia spłonęła. Zachowało się tylko prezbiterium. Stan ruiny trwał do 1783, kiedy to jezuita Ksawery Bönisch zebrał fundusze na jego odbudowę. W wyniku prac gotyckie prezbiterium, w miejscu dawnego połączenia z transeptem, zamknięto barokową absydą, gdzie ustawiono nowy ołtarz. Natomiast w ścianie czołowej absydy gotyckiej wykuto drzwi. W ten sposób kościół przeorientowano. Górnolukowe okna przemurowano, zlikwidowano laskowania i maswerki. Z wnętrza usunięto wszystkie elementy dawnego wyposażenia i wystroju. Zastąpiły je nowe sprzęty rokokowo-klasycystyczne, w tym nie istniejący obecnie prospekt organowy. Bombardowanie i późniejszą przebudowę przetrwała kolegiacka wieża. Wg sztychu z pocz. XIX w. była częściowo zruj-

Wkładkę założył: mgr Jerzy Skarbek, wrzesień 1997

(imię, nazwisko, data)

Miejsce przechowywania negatywów: u autora

nowana, pozbawiona iglicy. Obok niej artysta zarejestrował strzepy murów zwieńczone szczytem, które zapewne stanowiły pozostałość transeptu. Górne kondygnacje wieży i resztki transeptu rozebrano ostatecznie w ubiegłym stuleciu. Pozostałe budynki kolegiackie przebudowano w 1 poł. XVIII w. na zjazd o bogatej barokowej fasadzie. Zniszczony został w czasie ostatniej wojny, na jego miejscu stanął współczesny budynek, pełniący obecnie funkcję przychodni lekarskiej. W latach 1908-9 w kościele przeprowadzono prace konserwatorskie, obejmujące także odnowienie wystroju. Wówczas zapewne dostawiono przybudówkę zakrystii. Z krypty wydobyto sarkofagi oraz odnaleziono i wmurowano w ściany fragmenty renesansowego wystroju /ambony i ołtarza/. W okresie ostatniej wojny świątynia nie ucierpiała. Po 1945 w dalszym ciągu pełni funkcję /z przerwą na remont/ kościoła filialnego parafii p.w. Podwyższenia Św. Krzyża



Widok ogólny od pd.-wsch.
/z ogrodu zamkowego/



Widok ogólny od pd.-zach.



Absyda barokowa



Absyda gotycka - fragment

1. Miejscowość:
B R Z E G

2. Obiekt: KAPLICA ZAM-
KOWA P.W. SW. JADWIGI

3. Zawartość:
fotografie



Górne partie części gotyckiej

Absyda gotycka - zrekonstruowany
fragment cokołu w miejscu portalu
z l. 80 XVIII w.



Dolna partia skarpy
gotyckiej



Górna część ele-
wacji gotyckiej
przybudówki

Skarpy gotyc-
kiej części
korpusu i dol-
na część nie-
istniejącej
wieży



Wkładkę założył:
mgr Jerzy Skarbek,
wrzesień 1997.
Miejsce przechowywania
negatywów: u autora



Dolna partia gotyckiej przybudówki



Widok od pn.-zach. na część barokową i zarysy fundamentów dawnego korpusu



Zakrystia



Fragment elewacji od strony niewielkiego dziedzińca między kościołem i wieżą lwów

Dolna partia skarpy gotyckiego korpusu



Fundament i cokół części barokowej



Dach nad zakrystią i przyziemiem nieistniejącej wieży



1. Miejscowość:
B R Z E G

2. Obiekt: KOŚCIÓŁ ZAM-
KOWY P.W. SW. JADWIGI

3. Zawartość:
fotografie



Część gotycka - górne partie

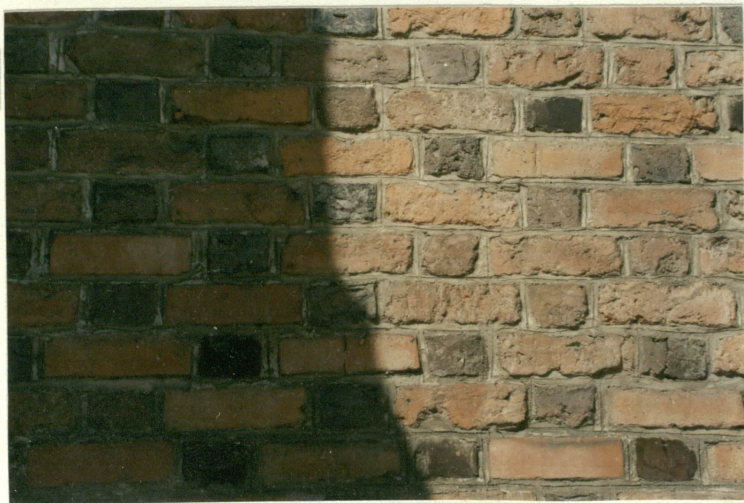


Absyda gotycka - gzyms kapnikowy
skarpy



Fragment elewacji od strony
małego dziedzińca między kościołem
i wieżą lwów

Część gotycka - wątek muru



Część barokowa - okno od strony
małego dziedzińca między kościołem
i wieżą lwów



Wkładkę założył: mgr Jerzy Skarbek,
wrzesień 1997.

Miejsce przechowywania negatywów:
u autora



Korpus gotycki



Górna partia gotyckiej absydy



Widok w kierunku barokowego prezbiterium



Arkada kaplicy w przyziemiu wieży

Arkady między korpusem i przybudówką



Arkady empory



Przyziemie gotyckiej przybudówki



1. Miejscowość:

B R Z E G

2. Obiekt: KOŚCIÓŁ ZAM-
KOWY P.W. SW. JADWIGI

Zawartość:

fotografie



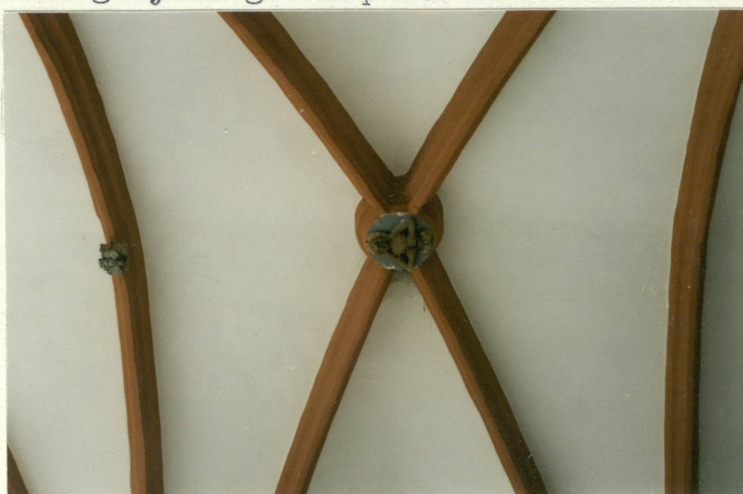
Gotycka przybudówka,
przyziemie

Wnętrze empory



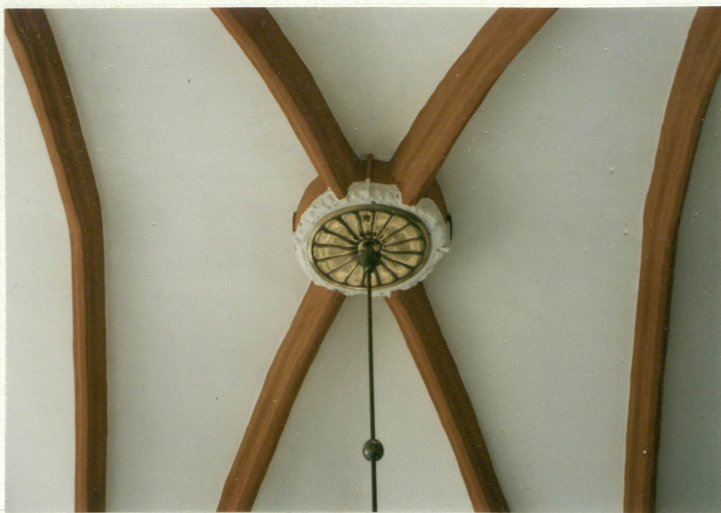
Wejście z gotyckiej przy-
budówki do klatki schodo-
wej

Żebra i zworniki sklepienne gotyckiego korpusu



Wkładkę założył: mgr Jerzy Skarbek
wrzesień 1997.

Miejsce przechowywania negatywów:
u autora



Zwornik i żebra sklepienne korpusu

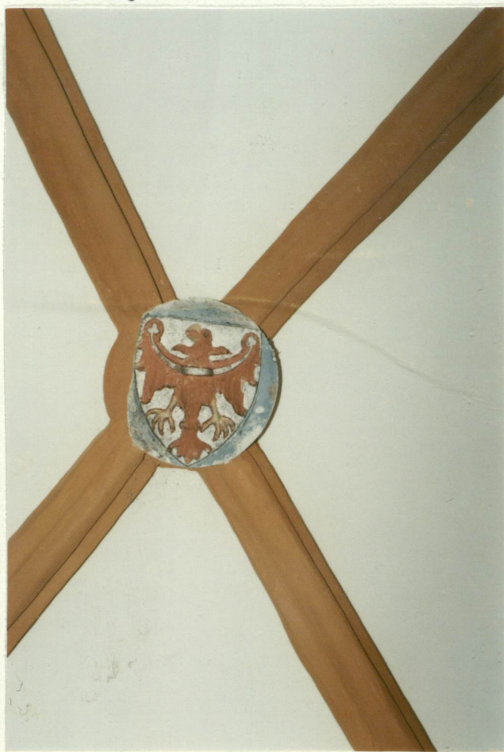


Zwornik sklepienia empory



Zwornik sklepienia empory

Zwornik sklepienia
empory



Sklepienie przęsła
części barokowej



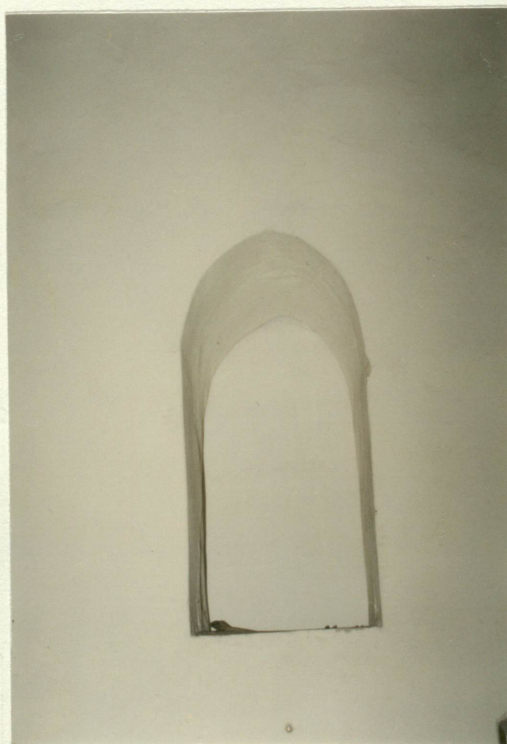
Koncha barokowej absydy



1. Miejscowość: B R Z E G	2. Obiekt: KOSCIÓŁ ZAM- KOWY P.W.ŚW. JADWIGI	3. Zawartość: fotografie
------------------------------	---	-----------------------------



Empora - fragment



Empora - fragment



Empora - fragment



Empora - fragment

Wkładkę założył: mgr Jerzy Skarbek, wrzesień 1997.
Miejsce przechowywania negatywów: u autora



Cokół gotyckiego sakra-
rium



Rzeźba św. Jadwigi



Epitafium



Płaskorzeźba z dawnego,
kamiennego ołtarza

Płaskorzeźbione płyciny z dawnej, kamiennej kazalnicy



1. Miejscowość:
B R Z E G

2. Obiekt: KOŚCIÓŁ ZAM-
KOWY P.W. ŚW. JADWIGI

3. Zawartość:
fotografie



Balustrada schodów na emporę



Dolna część ołtarza

Nisza przy ołtarzu

Nisza przy ołtarzu



Ambona



Górna część ołtarza

Wkładkę założył:
mgr Jerzy Skarbek,
wrzesień 1997.
Miejsce przechowywania
negatywów: u autora



Ściana na poddaszu



Poddasze - gzyms bramy zamkowej



Wieżba - fragment

Wieżba - fragment



Wieżba - fragment



Dzwon na poddaszu



1. Miejscowość:
B R Z E G

2. Obiekt: KOŚCIÓŁ ZAM-
KOWY P.W.ŚW. JADWIGI

3. Zawartość:
fotografie

Fragmenty zniszczonych elementów kolegiaty od strony niewielkiego dziedzińca między kościołem i wieżą lwów



Ściana transeptu, ob.
ściana zamku - górny
fragment



Ściana transeptu, ob.
ściana zamku - dolny
fragment



Nasada żeber sklepiennych
transeptu

Wkładkę założył: mgr Jerzy Skarbek, wrzesień 1997.

Miejsce przechowywania negatywów: u autora



Zarysy sklepień korpusu
kolegiaty na elewacji
wieży lwów



Fragment muru korpusu
kolegiaty w elewacji zach.
skrzydła