

A B C D E F G H I J K L Ł M N O P R S T U V W X Y Z

1. Obiekt

RATUSZ

2. Czas powstania
**1738-1752 r.,
1926 r.**

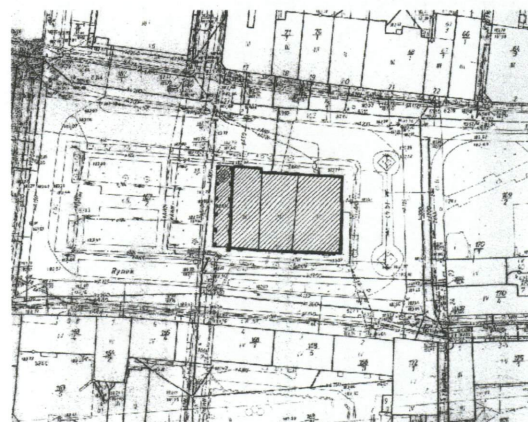
3. Miejscowość

KLUCZBORK

11. Zdjęcia, rzut, przekrój, sytuacja, orientacja



Ratusz, widok od północnego zachodu.



Plan sytuacyjny, skala 1:2.000.



Mapa orientacyjna, skala 1:200.000.

4. Adres

Rynek 1
46-200 Kluczbork

5. Przynależność administracyjna

gm. loco, pow. kluczborski

6. Poprzednie nazwy miejscowości

Kreuzburg

7. Przynależność administracyjna przed
31.XII.1998

województwo opolskie

8. Właściciel i jego adres

Urząd Miejski w Kluczborku
ul. Katowicka 1
46-200 Kluczbork

9. Użytkownik i jego adres

j.w.

10. Rejestr zabytków

811/64 z 16.04.1964 r.

12. Autorzy, historia obiektu, określenie stylu

Drewniany ratusz zbudowano prawdopodobnie na początku XV w., po powołaniu rady miejskiej. Pierwsza wzmianka o ratuszu pochodzi z 1553 r. (dokument księcia brzeskiego Fryderyka II, potwierdzający przywileje miejskie).

Pożar, który wybuchł 23.04.1737 r. zniszczył dużą część miasta, w tym ratusz. W l. 1738-1741 odbudowano jedynie 2 pomieszczenia w przyziemiu ratusza, zapewne najbardziej potrzebne do funkcjonowania rady miejskiej. Cały budynek został odbudowany dopiero w 1752 r.

Po zachodniej stronie do ratusza dobudowano 12 szczytowych kamienic (w 2 rzędach), zwanych „dwunastoma apostołami”, między 2. i 3. kamienicą (licząc od ratusza) pozostawiając wąskie przejście.

Wg planu z 1810 r. do ratusza od północy przylegała remiza strażacka, od południa ławy chlebowe. Po stronie wschodniej był wolnostojący budynek odwachu miejskiego. Dach ratusza, jako jedyny z zabudowy śródmiejowej, przykryty był dachówką ceramiczną. Pozostałe kryte były gontem.

W 1858 r. przeprowadzono renowację ratusza, zakończoną 31 października. Założono nową wieżę i zegar.

28.06.1925 r. wybuchł pożar, który doszczętnie strawił część bloku śródmiejowego, pozostały z niego jedynie mniej zniszczone budynki ratusza i 2 najbliższych kamienic z tzw. Zespołu dwunastu apostołów. Ratusz i kamienice odbudowane zostały 07-10.1926 r. wg proj. arch. Alfreda Lenza, w nawiązaniu do stylu barokowego. Prace ograniczyły się do renowacji zachowanych budynków, w miejscu zburzonych kamienic powstały klomby obsadzone krzewami i kwiatami. Odnowiona wieża otrzymała nowy hełm pobity miedzianą blachą. Od zachodu do ostatniej

cd. na wkładce

13. Opis (sytuacja, materiał i konstrukcja, rzut, bryła, elewacje, wnętrze, wyposażenie, instalacje)

POŁOŻENIE

Stare Miasto w Kluczborku podzielone jest prostokątną siatką ulic, w środku, zajmując wielkość około 2 miejskich bloków zabudowy, usytuowany jest plac rynkowy, z którego wychodzi 9 ulic. Centralną część rynku zajmuje ratusz z przylegającymi kamienicami. Po zachodniej stronie, w miejscu dawnego zespołu kamienic, jest skwer. Wokół ratusza znajduje się parking.

MATERIAŁ I KONSTRUKCJA

fundamenty: nie badano;

mury: z cegły na zaprawie wapiennej i wapienno-cementowej, otynkowane; ściany działowe na poddaszu zachodniej kamienicy w konstrukcji szkieletowej, otynkowane;

sklepienia: piwnice kolebkowe, klasztorne, odcinkowe; przyziemie ratusza, pomieszczenie w części północnej krzyżowe, podcienia krzyżowe;

stropy: żelbetowy (hol na parterze ratusza), stropy Kleina (piwnica, pomieszczenie na parterze i piętrze ratusza); nad salą ślubów na piętrze ratusza prostokątny świetlik o zaokrąglonych narożnikach.

konstrukcja i pokrycie dachu: więźba drewniana w konstrukcji wieszarowej z ramą stolcową (ratusz); dachy pokryte dachówką ceramiczną, karpiówką ułożoną w koronkę; nad łącznikiem ratusza dwuspadowy przeszklony świetlik w metalowej konstrukcji;

podłogi:

- posadzka ceramiczna (hol, pd klatka schodowa na parterze ratusza, pomieszczenia USC na piętrze ratusza, lokal gastronomiczny na parterze, korytarz na piętrze 2. kamienicy),
- drewniane panele (pn sala na piętrze 1. kamienicy),
- drewniana, deskowa (poddasze ratusza),
- betonowa wylewka (piwnice),
- linoleum na betonowej wylewce;

otwory okienne: zamknięte odcinkowo (ratusz, pd klatka schodowa); prostokątne, część od wewnątrz w odcinkowo zamkniętych wnękach;

- owalne (w szczytach, nad głównym wejściem do ratusza);

otwory drzwiowe:

- zamknięty łukiem o obniżonej strzałce (pd drzwi ratusza)
- zamknięte odcinkowo (piwnica, korytarz na parterze ratusza, pn drzwi, poddasze ratusza);

cd. na wkładce

14. Kubatura 8301 m ³	15. Powierzchnia użytkowa 1600,9 m ²	16. Przeznaczenie pierwotne administracyjne, handlowe	17. Użytkowanie obecne administracyjne, handlowo-usługowe
18. Prace budowlane i konserwatorskie, ich przebiegi i dokumentacja 1961-1962 remont (m.in. wymiana stropów) 1997-1998 remont elewacji, wymiana pokrycia dachowego 1998 montaż witraży autorstwa Jarosława Mendrka w okna i port-fenetr na piętrze 1. kamienicy 2007 remont elewacji i budowa schodów (planowane zakończenie prac: 30.12.2008 r.).		19. Stan zachowania (fundamenty, ściany zewnętrzne, ściany wewnętrzne, sklepienia, stropy, konstrukcje dachowe, pokrycia dachu, wyposażenie i instalacje) <u>fundamenty, mury obwodowe</u> : zawilgocenia ścian w piwnicach i na I pię-trze; <u>konstrukcja i pokrycie dachu</u> : nieszczelne kosze dachów na stykach bu-dynków powodują zacieki na ścianach i stropach, więźba dachowa w do-brym stanie; <u>elewacje</u> : w dobrym stanie; <u>stropy</u> : zawilgocenie i zacieki stropu północnej sali na piętrze 1. kamienicy; <u>podłogi, schody</u> : w dobrym stanie; <u>wnętrze</u> : w dobrym stanie.	
		20. Najpilniejsze postulaty konserwatorskie Pokrycie dachów na stykach połaci należy uszczelnić; mury w piwnicach i na I piętrze oraz sklepienia i stropy wymagają osuszenia i zaizolowania; ściany i stropy należy odmalować.	

21. Akta archiwalne (rodzaj akt, numer i miejsce przechowywania)

- Remont i przebudowa wewnątrz w części obiektu ratusza, proj. J. Su-pruniuk ,Kluczbork 2005, zbiory UM w Kluczborku.
- Projekt budowlany remont elewacji ratusza i budowa schodów zewnętrznych, proj. E. Widziszowska, Kluczbork 2007, zbiory UM w Kluczborku.
- Ratusz. Inwentaryzacja budowlana, oprac. E. Widziszowska, Kluczbork 2007, zbiory MZOK w Kluczborku.

22. Bibliografia

- Chrzanowski T., *Sztuka Śląska Opolskiego od średniowiecza do końca XIX wieku*, Kraków 1974.
- Fleischer K., *Ring und Rathaus in Kreuzburg (Einst und jetzt)*, Heimatkalender des Kreises Kreuzburg O.-S. 1928, s. 32-33.
- Fleischer K., *Plan und Anlage unserer Heimatstädte*, Heimatkalender des Kreises Kreuzburg 1925, s. 36-39.
- Fleischer K., *Der Sonntagvormittag des 28. Juni 1925, ein unheilvoller Tag für Gustav Freytags Vaterstadt*, Heimatkalender des Kreises Kreuzburg 1926, s. 80-81.
- *Katalog Zabytków Sztuki w Polsce*, t. 7: *Województwo opolskie*, z. 4: *Powiat kluczborski*, oprac. T. Chrzanowski, A. Ciechanowiecki, Warszawa 1966.
- *Kreuzburg. Stadt und Kreis in Oberschlesien. Geschichte und Erinnerung*, bearb. R. Dette, Duderstadt 1990.
- Lutsch H., *Kunstdenkmäler des Reg.-Bezirks Oppeln*, Breslau 1894.
- *Zabytki sztuki w Polsce. Śląsk*, oprac. zbior., Warszawa 2006.

23. Źródła ikonograficzne i fotograficzne (rodzaj, miejsce przechowywania, sygnatury)

- Kreuzburg i. J. 1810, rys. H. Pl. 1810, repr. w: Heimatkalender des Kreises Kreuzburg 1925, s. 37.
- Kreuzburg ums Jahr 1835 (panorama miasta od północy), rys. 1835, repr. w: Heimatkalender des Kreises Kreuzburg 1925, s. 38.

24. Uwagi różne

25. Opracował

tekst: Joanna Szot, 12.2007 r.
plany, rysunki: Joanna Szot, 12.2007 r.
fotografie: Joanna Szot, 12.2007 r.
miejsce przechowywania negatywów: ROBiDZ w Opolu

Karta po wypełnieniu podlega ochronie na podstawie przepisów prawa autorskiego.

26. Adnotacje o inspekcjach, informacje o zmianach (daty, imiona i nazwiska wypełniającego)

27. Załączniki

1. Miejscowość KLUCZBORK	2. Obiekt RATUSZ	3. Zawartość wkładki cd. Historia, Opis; rzut przyziemia, skala 1:200.
------------------------------------	----------------------------	--

cd. Historia

zachowanej kamienicy dostawiono arkady wspierające balkon. W naczółku tej elewacji umieszczono kamienny relief z nieistniejącym już zespołem ratusza wraz z dwunastoma kamienicami.

cd. Opis

stolarka okienna: drewniana, współczesna

- okna skrzynkowe,
- okno podnoszone (pomieszczenie na piętrze ratusza);

stolarka drzwiowa: drewniana

- dwuskrzydłowe, wahadłowe, ramowo-płycinowe, częściowo przeszklone (szklenie w szczeblinę), przeszklone nadświetle (hol na parterze ratusza)
- jednoskrzydłowe, ramowo-płycinowe, częściowo przeszklone (piętro ratusza)
- jednoskrzydłowe, ramowo-płycinowe, ze szklonym w szczeblinę nadświetlem zamkniętym odcinkowo (korytarz na parterze ratusza, drzwi wyłączone z użytku),
- dwuskrzydłowe drzwi balkonowe, ramowo-płycinowe, częściowo przeszklone, z przeszklonym, dwuskrzydłowym nadświetlem (szklenie witrażowe),
- drzwi deskowe z nakładaną dekoracją snycerską (na parterze, na zachodni balkon);

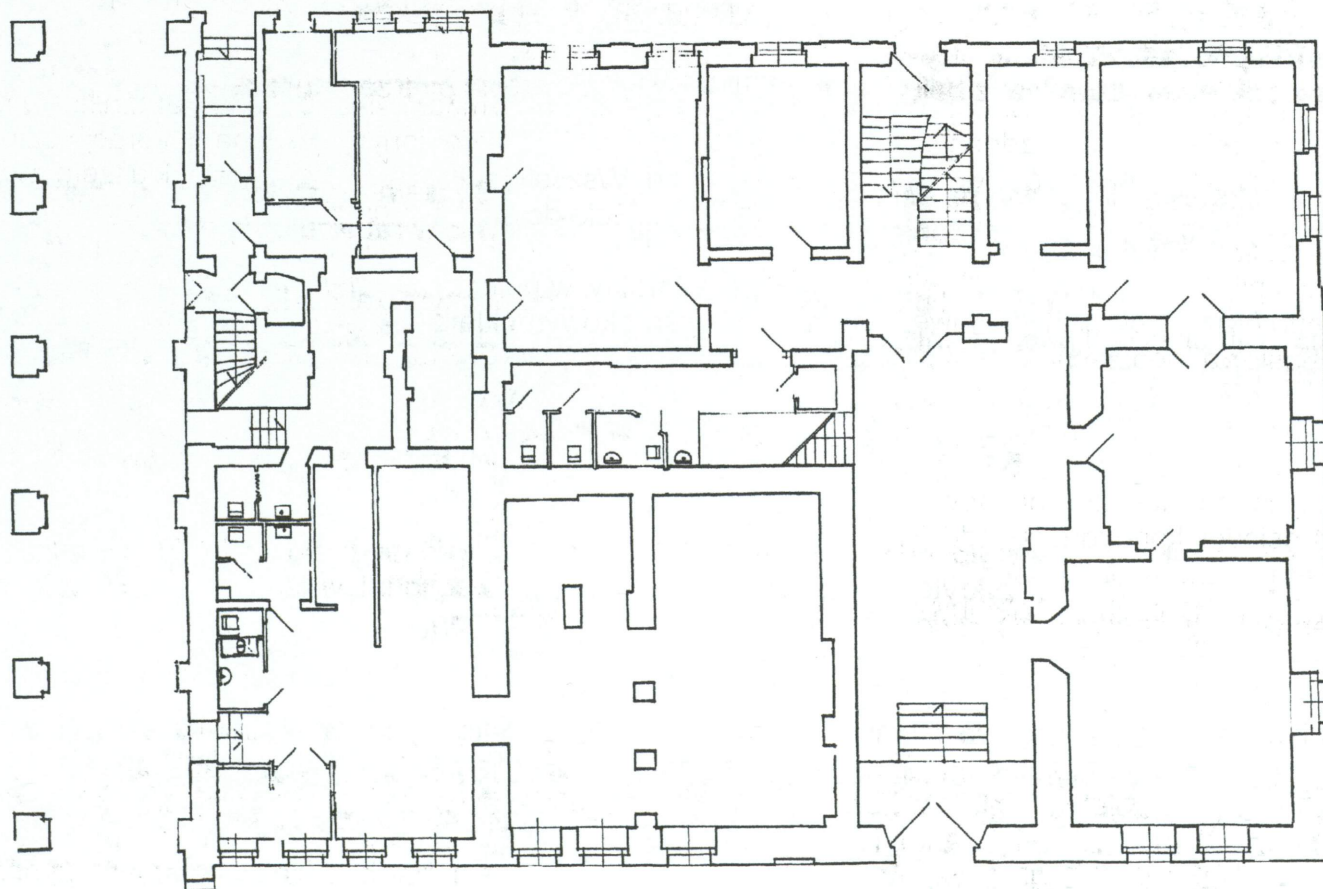
schody zewnętrzne: półokrągły, betonowy, wyłożony marmurem stopień prowadzący do lokalu gastronomicznego od zachodu;

schody wewnętrzne:

- betonowe, wyłożone płytkami ceramicznymi, jednobiegowe, z metalową, prętową balustradą (hol na parterze),
- betonowe, wyłożone płytkami ceramicznymi, dwubiegowe z zakrętem (z lokalu gastronomicznego na piętro, 2. kamienica),
- betonowe, wyłożone płytkami ceramicznymi, jednobiegowe, z holu do sali ślubów)
- betonowe, jednobiegowe (do piwnicy, pd klatka schodowa w ratuszu),
- betonowe, wyłożone drewnem, dwubiegowe z podestami, z drewnianą barierą ramowo-płycinową z ozdobnym słupkiem początkowym (na piętro, południowa klatka schodowa w ratuszu),
- betonowe stopnie dyferencyjne (piętro ratusza),

cd. na wkładce

4



0 10 m

Rzut przyziemia zespołu ratusza, skala 1:200.

1. Miejscowość KLUCZBORK	2. Obiekt RATUSZ	3. Zawartość wkładki cd. Opis
------------------------------------	----------------------------	---

cd. Opis

- drewniane, jednobiegowe, na poddasze ratusza,
- drewniane, jednobiegowe, drabiniaste, na poddasze i na wyższą kondygnację wieżby ratusza,
- drewniane, dwubiegowe (na poddasze 2. kamienicy),
- drewniane, dwubiegowe z zakrętem, ażurowe, z balustradą (pomieszczenia USC na piętrze ratusza).

RZUT

Zespół ratusza ma plan prostokąta wydłużonego na osi wschód-zachód. Wszystkie 3 budynki, przylegające do siebie dłuższymi ścianami, są trzy-traktowe. Budynek zachodniej kamienicy nieco wysunięty na północ. Wejście do piwnic w ratuszu: od południa, szyją piwniczną, oraz schodami w północnym trakcie.

Na parterze ratusza zachodnią część zajmuje hol biegnący przez 2 trakty, w północnym trakcie klatka schodowa. Południowy trakt 1. i cały parter 2., zachodniej kamienicy zajmuje lokal gastronomiczny. W trakcie środkowym, klatka schodowa prowadząca na piętro. Od zachodu arkadowe podcienia na prostokątnych słupach.

Na piętrze ratusza, w trakcie środkowym, schody na poddasze. Środkowy trakt 1. kamienicy zajmuje łącznik prowadzący do zachodniej kamienicy. Od północy półokrągły balkon na osi. W środkowym trakcie 2. kamienicy schody na poddasze. Wzdłuż zachodniej ściany prostokątny balkon.

BRYŁA

Zespół ratusza składa się z 3 budynków: głównego, od wschodu, oraz przylegających do niego od zachodu, równoległych 2 kamienic. Budynki mają układ szczytowy, są 3-kondygnacyjne, przykryte dachami mansardowymi, we wschodni, właściwy budynek ratusza, wtopiona jest wieża. Wzdłuż zachodniej kamienicy biegnie arkadowe podcienie, na którym oparty jest balkon.

ELEWACJE

Elewacje północną i południową tworzą szczytowe ściany 3 budynków, wszystkie 3-kondygnacyjne, zamknięte trójkątnym szczytem.

Południowa - ratusz: W przyziemiu elewacja 3-osiowa, na lewej osi portal: podwójne pilastry z korynckimi kapitelami dźwigają belkowanie, na którym umieszczony jest przerwany naczółek odcinkowy. Zamknięty półokrągły otwór drzwiowy, główne wejście do ratusza, w profilowanej opasce z uskokiem, spiętej kluczem zdobionym liściem akantu. Nad nim, w naczółku, owalne okno w profilowanej opasce, ozdobione wokół florystycznymi sztukateriami. Okna 2 pozostałych osi ujęte górą wspólnym belkowaniem i naczółkiem, belkowanie wsparte jest na pilastrach korynckich. Pod oknami szyja piwniczna, której otwór ujęty jest pilastrami o wolutowej dekoracji i zwieńczony odcinkowym, profilowanym gzymsem. Górna kondygnacja 5-osiowa, prostokątne okna, oraz blenda zamiast otworu okiennego na środkowej osi, w profilowanych opaskach, z plakietami podokiennymi. Wyżej, oddzielony gzymsem, trójkątny szczyt o wolutowych spływach, zwieńczony trójkątnym naczółkiem. Środkowa część szczytu, ujęta pilastrami o korynckich kapitelach, nieznacznie wysunięta przed lico ściany, w niej okno w profilowanej opasce; po obu stronach po 2 analogiczne pilastry. W naczółku stiukowy kartusz z herbem Kluczborka.

cd. na wkładce

Opracowała Joanna Szot, 12.2007 r.

1. kamienica: Elewacja 4-osiowa, kondygnacje oddzielone są gzymsem. Okna w profilowanych opaskach, na 2. kondygnacji z plakietami podokiennymi. W przyziemiu, na prawej osi w zamurowanym otworze okiennym marmurowa tablica pamiątkowa. Szczyt o wolutowych spływach podzielony pilastrami o wysokich cokołach na 2 osie okienne, na pilastrach wsparte belkowanie, nad nim niewielki okulus. Szczyt zwieńczony żelazną gwiazdą.

2. kamienic: Elewacja 4-osiowa, kondygnacje oddzielone gzymsem. Prostokątne okna w profilowanych opaskach, na 2. kondygnacji spiętych kluczem. Szczyt wydzielony wydatnym gzymsem. Nad częścią o wolutowych spływach naczółek o formach wklęsło-wypukłych, z uskokiem. Szczyt podzielony pilastrami wspierającymi krótkie odcinki belkowania, nad oknami sztukatorskie dekoracje w formie trójkątnych tympanonów. Na styku z podcieniem od zachodu czteroboczna szkarpa. Podcień na północną i południową stronę otwarty pojedynczymi arkadami.

Północna - ratusz: W przyziemiu elewacja 3-, w górnej kondygnacji, oddzielonej gzymsem, 4-osiowa. W narożniku, w przyziemiu, ujęta boniowaniem, wyżej lizeną. Na prawej osi wejście w ozdobnym portalu: pilastry z kapitelami zdobionymi roślinną dekoracją sztukatorską wspierają belkowanie i przerwany naczółek odcinkowy. Otwór drzwiowy, zamknięty odcinkowo, w profilowanej opasce spiętej kluczem zdobionym liściem akantu. Okna w profilowanych opaskach, na 2. kondygnacji z plakietami podokiennymi. Szczyt o wolutowych spływach, zamknięty trójkątnym naczółkiem. Środkowa część szczytu ryzalitowo wysunięta, w niej prostokątne okno w profilowanej opasce, zdobione sztukateriami w formie girland i wolut; po bokach prostokątne płyciny i pilastry z korynckimi kapitelami, dźwigającymi belkowanie i naczółek. W naczółku owalne okienko w prostej opasce spiętej kluczem, wokół niego oraz po bokach stiukowe motywy akantu. Nad oknem sztukatorski napis *REN/A 1997 D*.

1. kamienica: Elewacja 3-osiowa, podział na osie 4 pilastrami w wielkim porządku. Strefa cokołowa, w której znajdują się okna piwnic, oddzielona prostym gzymsem, kondygnacje oddzielone gzymsem profilowanym. Na górnej kondygnacji półokrągły balkon o kutej, ażurowej balustradzie, wsparty na wolutowej konsoli. Port-fenetr z przeszklonym nadświetlem, w profilowanym obramieniu. Okna w profilowanych opaskach, na 2. Kondygnacji z plakietami podokiennymi. Szczyt, oddzielony gzymsem, o wolutowych spływach. Pilastry, flankujące owalne okno, wspierają belkowanie i naczółek o wklęsło-wypukłych formach, zwieńczony żelazną gwiazdą. W naczółku kartusz z herbem Kluczborka.

2. kamienica: Elewacja 4-osiowa, kondygnacje oddzielone są gzymsem. Na prawej osi boczne wejście do lokalu, po 3 stopniach umieszczonych w grubości muru. Prostokątne drzwi w profilowanym portalu zamkniętym łukiem okrągłym o obniżonej strzałce. Prostokątne okna w profilowanych opaskach. Pod nimi okna piwnic. Szczyt, wydzielony wydatnym gzymsem, o wolutowych spływach, podzielony pilastrami na 2 osie. Prostokątne okna w profilowanych opaskach zwieńczone trójkątnymi tympanonami. W skrajnych częściach szczytu niewielkie prostokątne okienka. Pilastry wspierają belkowanie i naczółek o wklęsło-wypukłych formach, zwieńczony sterczyną. W naczółku, w owalnej blendzie w profilowanej opasce, prostokątne okienko.

Wschodnia elewacja ratusza 2-kondygnacyjna, w przyziemiu 4-, na górnej kondygnacji 6-osiowa. Kondygnacje oddzielone gzymsem. Prostokątne okna w profilowanych opaskach, na 2. kondygnacji z plakietami podokiennymi. Część elewacji z 2 prawymi skrajnymi osiami nieco cofnięta, oddzielona lizeną, w niej okna na górnej kondygnacji większe od pozostałych. W połaci dachu 5 lukarn niesymetrycznie rozłożonych.

Zachodnia elewacja 2. Kamienicy: w przyziemiu półokrągłe arkady podcieni w profilowanych opaskach, spięte kluczem. W podcieniu, z prawej strony, wejście do lokalu gastronomicznego. Balkon podzielony lizenami, wysunięta część balkonu wsparta na 2 wolutowych konsolach. Elewacja kamienicy na 2. kondygnacji 4-osiowa, na 2. osi drzwi, na 4. blenda w miejsce otworu okiennego. Okna i drzwi w profilowanych opaskach. Na środku w ścianie attykowej o wolutowych spływach, wspartej na 2 profilowanych konsolach, ujętej pilastrami z wolutową dekoracją, dźwigającymi przerwane belkowanie i trójkątny naczółek zwieńczony sterczyną, kamienny relief przedstawiający zespół ratusza i „dwunastu apostołów” przed po-

1. Miejscowość

KLUCZBORK

2. Obiekt

RATUSZ

3. Zawartość wkładki

cd. Opis, spis fotografii**cd. Opis**

rem w 1925 r. Po obu stronach lukarna zamknięta dwuspadowo, o wolutowych spływach krawędzi ściany, z prostokątnym oknem

Wieża - konstrukcja i zwieńczenie wieży obite miedzianą blachą. Nad dolną strefą, bez dekoracji, węższa część z tarczami zegarowymi. Wyżej oddzielona gzymsem latarnia o półokrągłych arkadach, z kutymi ażurowymi balustradami. Całość zwieńczona cebulastym hełmem i chorągiewką.

WNĘTRZE

Zmodernizowane, z wtórnymi podziałami i komunikacją między budynkami.

WYSTRÓJ

- drewniana, ramowo-płycinowa boazeria (hol na parterze)
- drewniane, ramowo-płycinowe przepierzenie (łącznik na piętrze ratusza)
- wejście z holu do sali ślubów zamknięte kutą, ażurową, dwuskrzydłową bramą
- współczesny wystrój pomieszczeń USC na piętrze ratusza: ściany wyłożone panelami, lustra.

INSTALACJE

elektryczna, gazowa, wodno-kanalizacyjna, c.o., odgromowa.

SPIS FOTOGRAFII

Zespół "dwunastu apostołów" przed pożarem w 1925 r., widok od południowego zachodu, zbiory Starostwa Powiatowego w Kluczborku.

Zespół "dwunastu apostołów" przed pożarem w 1925 r., widok od północy, zbiory Starostwa Powiatowego w Kluczborku.

Zespół "dwunastu apostołów" zniszczony podczas pożaru, widok od południa, fot. 1925, zbiory Starostwa Powiatowego w Kluczborku.

Ratusz i 2 zachowane kamienice, widok od zachodu, fot. po 1926, zbiory Starostwa Powiatowego w Kluczborku.

Ratusz, widok od północy.

Balkon na piętrze kamienicy przylegającej do ratusza, południowa elewacja.

Południowy szczyt ratusza.

Południowy szczyt kamienicy przylegającej do ratusza.

Balkon nad zachodnim podcieniem.

Naczółek z reliefem przedstawiającym zespół "dwunastu apostołów" przed pożarem, zachodnia elewacja.

Wschodnia elewacja ratusza.

Ratusz, widok od południowego wschodu.

Południowy portal ratusza.

Zejście do piwnicy, południowa elewacja ratusza.

Wieża ratusza.

Południowy portal ratusza.

Zachodnie podcienie wspierające balkon.

Zachodnie podcienie wspierające balkon.

Arkadowe podcienie od zachodu.

Hol na parterze ratusza.

Hol na parterze ratusza, wejście do sali ślubów.

Hol na parterze ratusza.

Klatka schodowa w ratuszu.

Wejście do sali ślubów.

Restauracja na parterze zachodniej kamienicy.

Sala na parterze ratusza (USC).

Sala ślubów na piętrze.

Hol na piętrze ratusza.

Sala południowa na piętrze kamienicy przylegającej do ratusza.

Sala na piętrze ratusza.

Łącznik na piętrze 1. kamienicy.

Wieżba dachowa 1. kamienicy.

Wieżba dachowa ratusza.

1. Miejscowość

KLUCZBORK

2. Obiekt

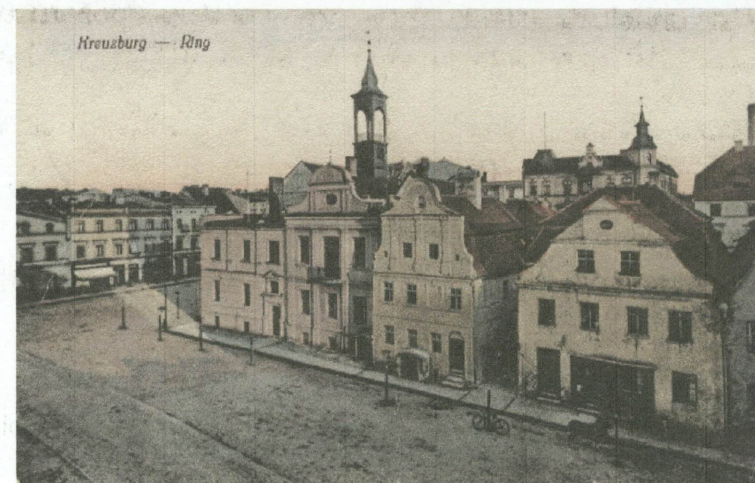
RATUSZ

3. Zawartość wkładki

Fotografie



Zespół "dwunastu apostołów" przed pożarem w 1925 r.,
widok od południowego zachodu.



Zespół "dwunastu apostołów" przed pożarem w 1925 r.,
widok od północy.



Zespół "dwunastu apostołów" zniszczony podczas pożaru,
widok od południa, fot. 1925.



Ratusz i 2 zachowane kamienice, widok od zachodu,
fot. po 1926.



Ratusz, widok od północy.



Balkon na piętrze kamienicy przylegającej do ratusza, południowa elewacja.



Południowy szczyt ratusza.



Południowy szczyt kamienicy przylegającej do ratusza.

1. Miejscowość

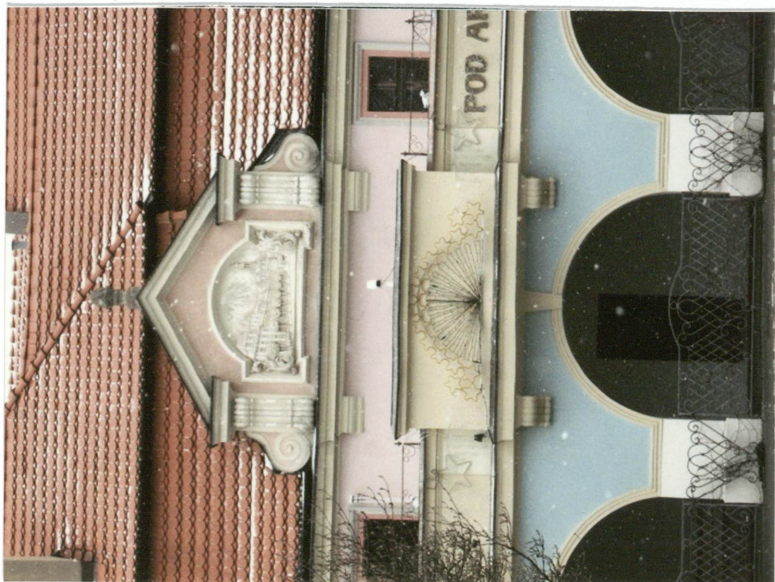
KLUCZBORK

2. Obiekt

RATUSZ

3. Zawartość wkładki

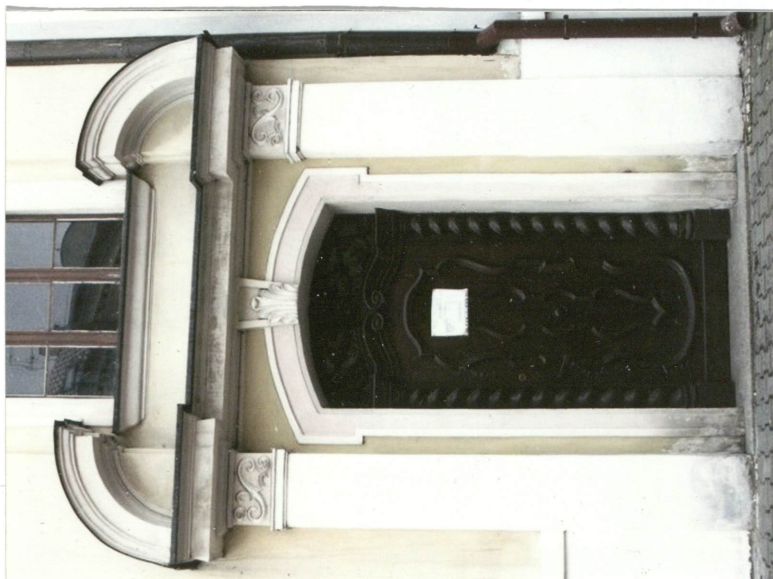
Fotografie



Zachodnie podcienie wspierające balkon.



Arkadowe podcienie od zachodu.



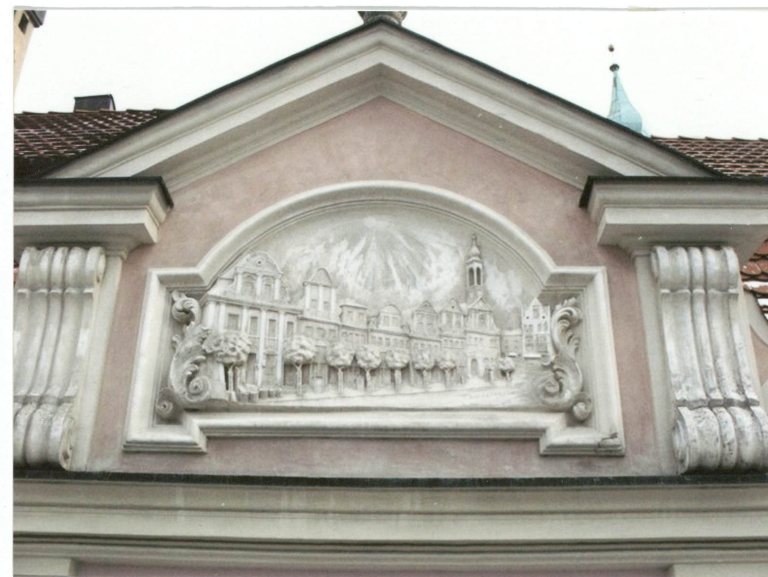
Południowy portal ratusza.



Zachodnie podcienie wspierające balkon.



Balkon nad zachodnim podcieniem.



Naczółek z reliefem przedstawiającym zespół "dwunastu apostołów" przed pożarem, zachodnia elewacja.



Wschodnia elewacja ratusza.



Ratusz, widok od południowego wschodu.

1. Miejscowość

KLUCZBORK

2. Obiekt

RATUSZ

3. Zawartość wkładki

Fotografie



Południowy portal ratusza.



Zejsście do piwnicy, południowa elewacja ratusza.



Wieża ratusza.



Hol na parterze ratusza.



Hol na parterze ratusza, wejście do sali ślubów.



Hol na parterze ratusza.



Klatka schodowa w ratuszu.

1. Miejscowość

KLUCZBORK

2. Obiekt

RATUSZ

3. Zawartość wkładki

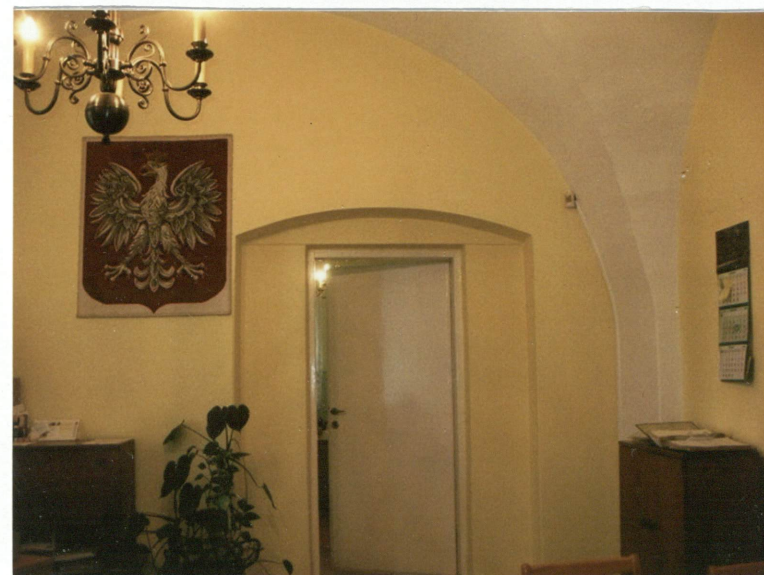
Fotografie



Wejście do sali ślubów.



Restauracja na parterze zachodniej kamienicy.



Sala na parterze ratusza (USC).



Sala ślubów na piętrze.



Hol na piętrze ratusza.



Sala południowa na piętrze kamienicy przylegającej do ratusza.



1. Miejscowość

KLUCZBORK

2. Obiekt

RATUSZ

3. Zawartość wkładki

Fotografie



Sala na piętrze ratusza.



Łącznik na piętrze 1. kamienicy.



Wieżba dachowa 1. kamienicy.



Wieżba dachowa ratusza.