

A B C D E F G H I J K L Ł M N O P R S T U V W X Y Z Nr

1. Obiekt

MAGAZYN

2. Czas powstania

XIX/XX w.

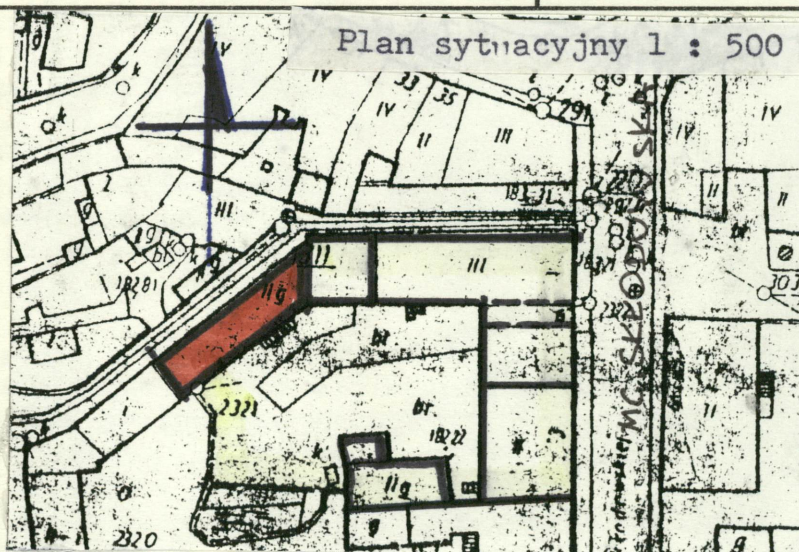
3. Miejscowość

K Ł U C Z B O R K

11. Zdjęcia, rzut, przekrój, sytuacja, orientacja



Elewacja frontowa (podwórzowa)



4. Adres

ul. M.C. Skłodowskiej 1 C.

nr hipoteczny

5. Przynależność administracyjna

województwo opolskie

gmina Kluczbork

6. Poprzednie nazwy miejscowości

Krenzburg o/s

Kluczbork / od 1945 r. /

7. Przynależność administracyjna

przed 1 VI 1975

województwo opolskie

powiat Kluczbork

8. Właściciel i jego adres

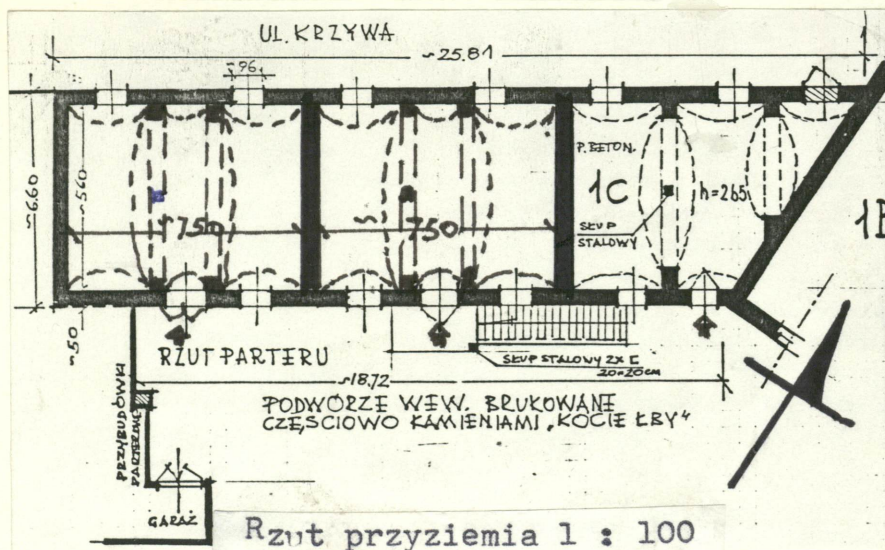
Gmina Kluczbork-Urząd Miejski  
Kluczbork ul. Swierczewskiego 1

9. Użytkownik i jego adres

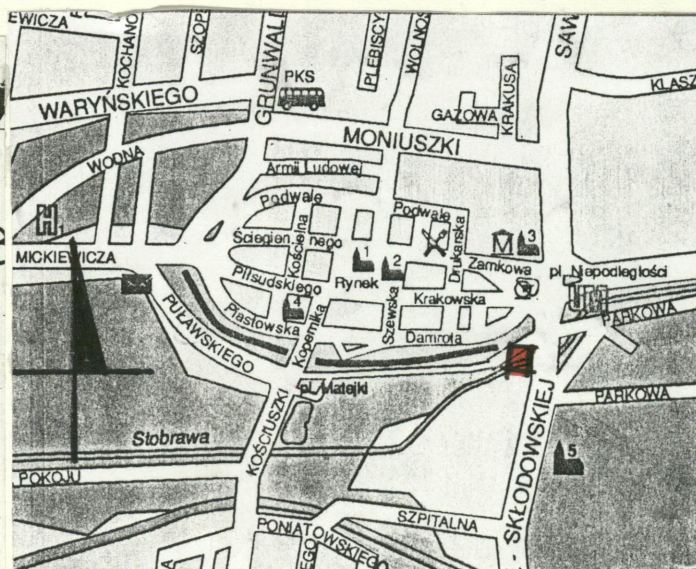
Miejski Zarząd Obiektów  
Komunalnych, Kluczbork  
ul. Kujakowskiego 1

10. Rejestr zabytków

Nr data



Rzut przyziemia 1 : 100



Plan orientacyjny 1 : 5000



## S Y T U A C J A

Budynek w zwartej zabudowie centralnej części miasta, poza jego historycznymi granicami określonymi linią murów miejskich i rzeką Strobawą. W bezpośredniej zabudowie ul. M.C. Skłodowskiej i ul. Krzywej, biorących swój początek z Pl. Niepodległości. Ulica M.C. Skłodowskiej biegnąc w kierunku południowym, przechodzi w szosę do Opola. Ulice w kierunku północnym i zach. wchodzi w stary trakt handlowy, przez Byczynę do Wrocławia i Poznania. Ul. Krzywa, prostopadła do ul. M.C. Skłodowskiej, zlokalizowana na lewym brzegu kanału Młynówka, jest mu równoległa. Jej układ, przebieg, długość, determinuje zabudowa narożnej działki ul. M.C. Skłodowskiej 1, oraz lokalizacja obiektów magazynowych, zwróconych ścianami wzdłużnymi /bocznymi/, do osi ul. Krzywej i Kanału. Budynki te, są równocześnie oficynami posesji M.C. Skłodowskiej 1. W podwórzu - elewacje frontowe magazynów nr. 1B, i 1C.

Na prawym brzegu ciek wodnego, równoległa zabudowa miejska XIX w. i fragmenty murów miejskich, kształtują zaistniały tu układ urbanistyczny. Ciek wodny, częściowo skryty pod ziemią, ujęto w murowane - kamienno-betonowe koryto. Od ul. Krzywej zabezpieczony metalową balustradą. Ulica wyłączona z ruchu kołowego. Spad terenu na osi wschód-zachód /zgodnie z kierunkiem nurtu rzeki i ciek/ i biegu zabudowy. W połowie jej długości, załamanie ulicy pod kątem ca 30° w kierunku połudn. zachodnim, tworząc lekkie zakole zakończone niewielkim placikiem z widocznymi fragmentami murów miejskich. Na obu ulicach ograniczających zabudowę, teren utwardzony - chodniki. Bezpośrednio przy murze - ziemia.

## M A T E R I A Ł , K O N S T R U K C J A , T E C H N I K A .

F u n d a m e n t y i ś c i a n y - ceglane, na zaprawie wapiennej. Licówka. Elewacja frontowa i podwórzowa mur przyziemia wtórnie tynkowany, zaprawa wapienna i cementowa. Ubytki. Znaczne uszkodzenia miąższu muru przez rozłaskowanie i wypadnięcia warstwy licowej.

S k l e p i e n i a i s t r o p y - Przyziemie przykryte sklepieniem ceglanym, odcinkowo-kolebkowym, wzmocnionym podłuczem. Dodatkowo w podłuczach słupy wzmacniające. Tynkowane, pobielane. Dwa stropy drewniane.

W i ę ź b a d a c h o w a - drewniana z drewna iglastego. Konstrukcja krokwiowo-jętkowa z pojedynczym stolcem środkowym. 21 więzarów. Zniszczona. Ołaczenie drewniane, zniszczone.

P o k r y c i e d a c h o w e - dachówka ceramiczna, karpiówka. Znaczne ubytki, zwichrowanie połaci dachowej.

Miasto wzmiankowane w 1252 r. Lokalizacja przez Henryka IV Probusa w 1274 r. Od 1426 r. na prawie magdeburskim. Położone nad rzeką Strobawą, przy skrzyżowaniu dróg z Olesna do Wrocławia (d. trakt solny Kraków Wrocław) i z Opola do Byczyny. Kształt miasta szachownicowy, z ulicami zbiegającymi się wrzecionowo w miejscu d. bram miejskich. Do końca XVIII w. miasto praktycznie mieściło się w obrębie dawnych murów miejskich. Podstawą bytu i rozwoju miasta był głównie handel.

Na południu, po obu brzegach rzeki Strobawy-bagna i rozlewiska, które ograniczały rozwój miasta w tym kierunku.

Dopiero w XIX w. i XX w. nastąpiła stopniowa zabudowa tej części terenów miejskich.

Prawdopodobnie, w tym czasie powstaje kanał Młynówka, doprowadzający wodę do Młyna Miejskiego. Na lewym jego brzegu, wzniesiono na przełomie XIX i XX w. szereg ceglanych magazynów i budynków gospodarczych.

Ta ich lokalizacja, oraz wzniesienie narożnego budynku mieszkalnego przy ul. M.C. Skłodowskiej nr. 1, wykształciły układ urbanistyczny ul. Krzywej, tworząc malowniczy zakątek miasta.

Prostota architektoniczna budynku wskazuje na miejscowych budowniczych.



14. Kubatura  ok. 1 148 m <sup>3</sup>	15. Powierzchnia użytkowa  ok. 416 m <sup>2</sup>	16. Przeznaczenie pierwotne magazynowe	17. Użytkowanie obecne obiekt nieużytkowany.
18. Prace budowlane i konserwatorskie, ich przebieg i dokumentacja		19. Stan zachowania (fundamenty, ściany zewnętrzne, ściany wewnętrzne, sklepienia, stropy, konstrukcje dachowe, pokrycie dachu, wyposażenie i instalacje)  <u>fundamenty</u> - stan zadawalający. Występujące zawilgocenia przyziemia w obu elewacjach, to brak instalacji p.wilgociowej. <u>ściany</u> - Sciana od ul. Krzywej/póln./ nie wykazuje zasadniczych zniszczeń z wyjątkiem uszkodzeń mechanicznych/ubytki muru/. Sciana frontowa- poważniejsze zniszczenia powierzchni muru, lekkie pęknięcia, ubytki muru. Zniszczone schody zewnętrzne. Zawilgocenia z braku rynien, ubytki w gzymsie wieńczącym. <u>sklepienia i stropy</u> - sklepienia odcinkowo-kolebkowe, wsparte na dodatkowym wzmocnieniu w postaci słupów. Leżący na nich strop drewniany zniszczony - do wymiany. <u>konstrukcja dachowa-pokrycie dachu</u> - w złym stanie technicznym. Porażona przez biologiczne szkodniki drewna. Destrukcja murłat, oraz łat dachowych. Nierówności połaci dachowej. <u>instalacje</u> - zdemontowane ze względów bezpieczeństwa.	
		20. Najpilniejsze postulaty konserwatorskie - Uwłaszczenie obiektu (sprzedaż, lub znalezienie użytkownika). - Remont kapitalny obejmujący - mury zewnętrzne, stropy i sklepienia, więźby dachowej, wymiana pokrycia. Izolacja p.wilgociowa, założenie rynien i rur odpływowych. Impregnacja budowywanego drewna. - Uniedostępnienie budynku do czasu podjęcia robót.	



21. Akta archiwalne (rodzaj akt, numer i miejsce przechowywania)

24. Uwagi różne

22. Biblioteka

"Katalog Zabytków Sztuki w Polsce" t.VII woj.opolskie  
Zeszyt 4, pow. Kluczbork PIS W-wa 1960 r.  
"Kluczbork, szkice geograficzno-ekonomiczne" p.red.  
L.Straszewicza Instytut Śląski w Opolu 1970 r.  
B.Cimała "Kluczbork, dzieje miasta" Instytut Śląski  
w Opolu 1992 r.  
"Studium historyczno-urbanistyczne do planu zagospo-  
darowania przestrzennego Kluczborka" PKZ Wrocław 1957 r.

23. Źródła ikonograficzne i fotografia (rodzaj, miejsce przechowywania, sygnatury)

25. Opracował

tekst mgr Józef Kowalewski III.1995 r.

imię, nazwisko, data, podpis

plany, rysunki mgr Józef Kowalewski III.1995 r.

imię, nazwisko, data, podpis

zdjęcia fotogr. mgr Józef Kowalewski III 1995 r.

imię, nazwisko, data, podpis

miejsce przechowywania negatywów u autora

KARTA PO WYPEŁNIENIU PODLEGA OCHRONIE NA PODSTAWIE PRZEPISÓW PRAWA AUTORSKIEGO

26. Adnotacje o inspekcjach, informacje o zmianach (daty, imiona i nazwiska wypełniających)

27. Załączniki



1. Miejscowość

K L U C Z B O R K

2. Obiekt (nazwa jak w karcie)

MAGAZYN

3. Zawartość wkładki (nazwa obiektu lub materiału uzupełniającego)

O p i s - ciąg dalszy poz. 13

P o s a d z k i, p o d ł o g i - Parter- wylewka betonowa. II i III kondygnacja - podłogi drewniane, bezpośrednie na belkach stropowych. Stan techniczny b. zły.

S c h o d y - zewnętrzne, wtórne, żelbetowe. Stopnie ceglane, zniszczone.

O t w o r y - Parter - otwory okienne i drzwiowe częściowo przebudowane (powiększane, zmniejszane - w zależności od bieżących potrzeb ówczesnych użytkowników). Drzwi albo metalowe, wzgl. zabezpieczone kratą metalową.

Pierwotne otwory okienne i drzwiowe (bez stolarki), zachowały się w II i III kondygnacji elewacji frontowej a w całości w elewacji ulicznej (póln.). Otwory wąskie, prostokątne (poziome). Bez stolarki. Zabezpieczone kratami metalowymi. W niektórych, na poziomie III kondygnacji zachowało się okratowanie pierwotne, z drewna twardego, wbudowanego w miąż muru.

R Z U T

Budynek narzucie wydłużonego, nieregularnego prostokąta, ze wschodnią ścianą szczytową ściętą pod kątem 30°. Takie rozwiązanie przestrzenne bryły magazynu było podyktowane układem urbanistycznym ul. Krzywej i kształtem działki.

Wnętrze podzielone ścianami konstrukcyjnymi na 3-wydzielone komory, bez wewnętrznej komunikacji.

Sklepienie, wzmocnione podwójnymi podłęczami, których część przyścienna tworzy filary wzmacniające, i optyczne wejście do komór z zewnątrz, otworami w elewacji frontowej.

II i III kondygnacja - przestrzeń bez wewnętrznych podziałów. Dostęp schodami przyściennymi, 1-biegowymi na poziom I p. Na poddasze, schodami wewnętrznymi, prostymi, drewnianymi/tylko policzki i stopnie/.

B R Y Ł A

Prostokątna, wydłużona bryła magazynu 1 C, stanowi integralny ciąg zabudowy ul. Krzywej. Zdecydowanie wyższa od przylegających budynków. 3-kondygnacyjna. (3-kondygnacja to użytkowe poddasze). Niepodpiwniczony. Dach 2-spadowy ze świetlikami w połaciach dachowych.

O wschodu - integralnie związany z magazynem 1B, (wspólna ściana szczytowa), od zachodu - z niskim magazynem o pulpitowym dachu, którego ściana od ul. Krzywej jest jednolita i sprawia wrażenie muru kurtynowego.

Bryła bez akcentów dekoracyjnych z wyjątkiem trójkątnych szczytów o zarysowanych spływach i skromnym gzymsie wieńczącym.

E L E W A C J E

E l e w a c j a f r o n t o w a - (podwórzowa) - gładka, ceglana, częściowo otynkowana (parter). W osi, na poziomie I p. (2-kondygnacji) drzwi, nad którymi wmontowano metalowy, ruchomy żuraw, z blokiem podciągowym. Na pierwszym i drugim piętrze (w obu elewacjach) prostokątne, podłużne otwory okienne. W płaszczyźnie szczytu zachodniego - trzon kominowy.

E l e w a c j a u l i c z n a (póln.), gładka, licówka. Bezpośrednio przy murze teren nieutwardzony (ziemia).

Wkładkę założył: mgr Józef Kowalewski

(imię, nazwisko, data)

u autora

Miejsce przechowywania negatywów:

jed. W.A. Olsztyn z. 135/S  
OZ Graf. Z.P. Ostróda z. 676 n. 40 000

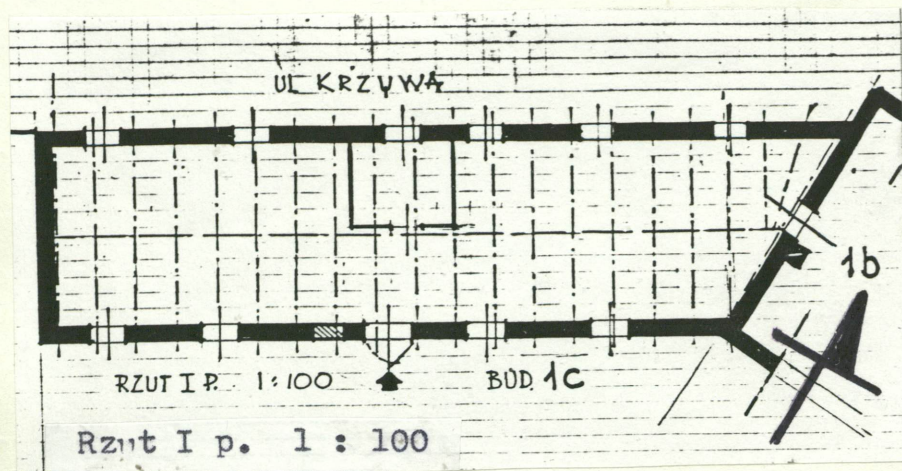
Wzór ODZ 1978 r.



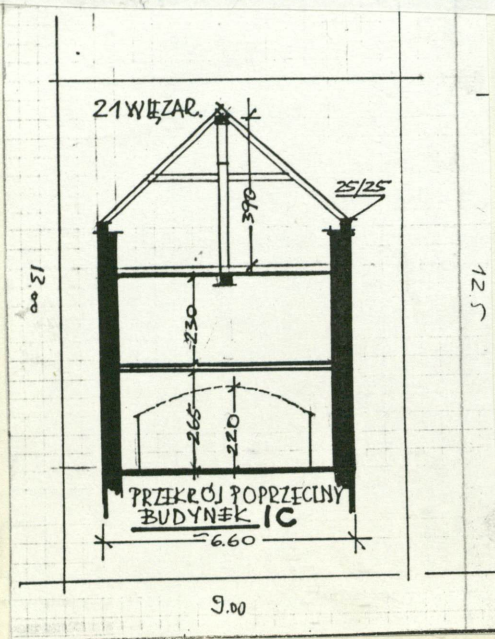
W N Ę T R Z E - podział 3-komorowy. Podłuczka. Sklepione.

W Y P O S A Ż E N I E - brak

I N S T A L A C J E - wodna, elektryczna (siła, światło) - obecnie odłączone ze względów bezpieczeństwa.



Przekrój wieżby 1 : 100



Elewacja frontowa - narożnik połudn.-zach.



Elewacja frontowa - żuraw transportowy



Elewacja frontowa - schody zewnętrzne



1. Miejscowość

**K L U C Z B O R K**

2. Obiekt (nazwa jak w karcie)

**MAGAZYN**

3. Zawartość wkładki (nazwa obiektu lub materiału uzupełniającego)

**O p i s - ciąg dalszy poz. 13**



Elewacja półn. - okno poziome



Wkładkę założył: **mgr Józef Kowalewski**

(imię, nazwisko, data)

Miejsce przechowywania negatywów:

jed. W.A. Olsztyn z. 135/S  
OZGraf. Z.P. Ostróda z. 676 n. 40 000

**u autora**



Żelbetowy słup nośny schodów



Schody - widok ogólny

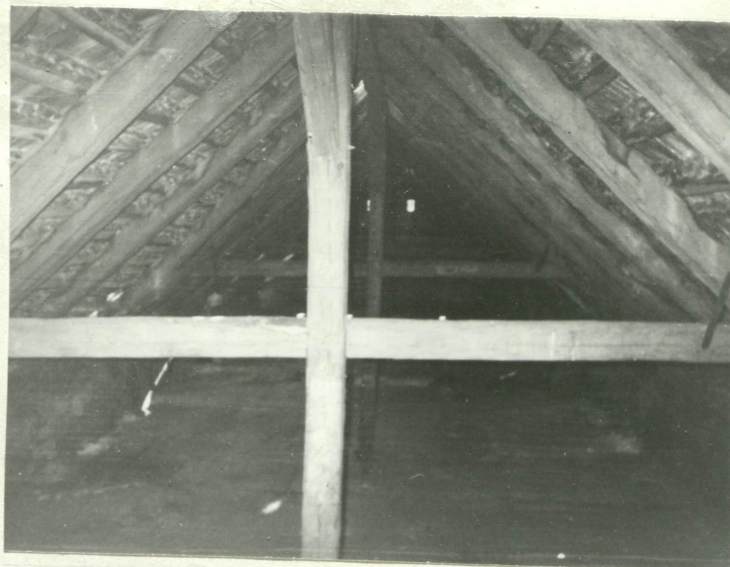


Schody - szczegóły stopni





Strop - stan zachowania



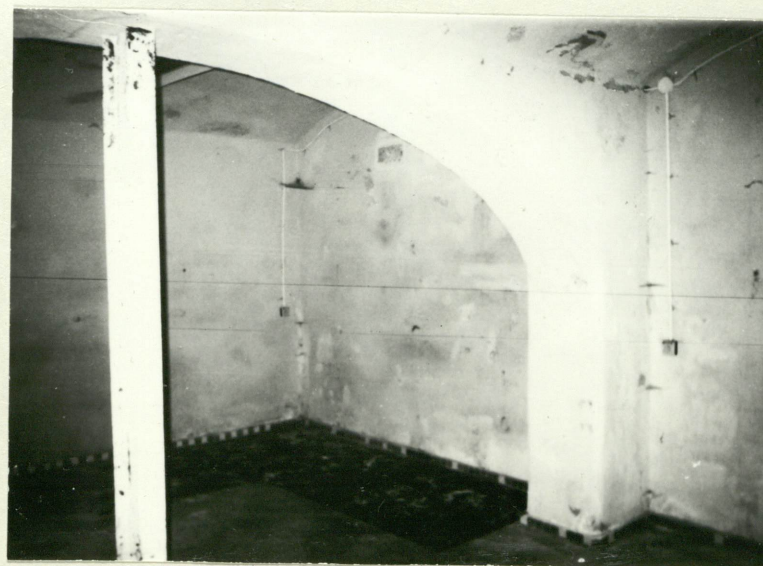
Więźba dachowa



Strop - konstrukcja narożna (wsch.)



Parter - sklepienie



Parter-sklepienia komory narożnej(wschodniej)



Elewacja półn. - drzwi drewniane



1. Miejscowość

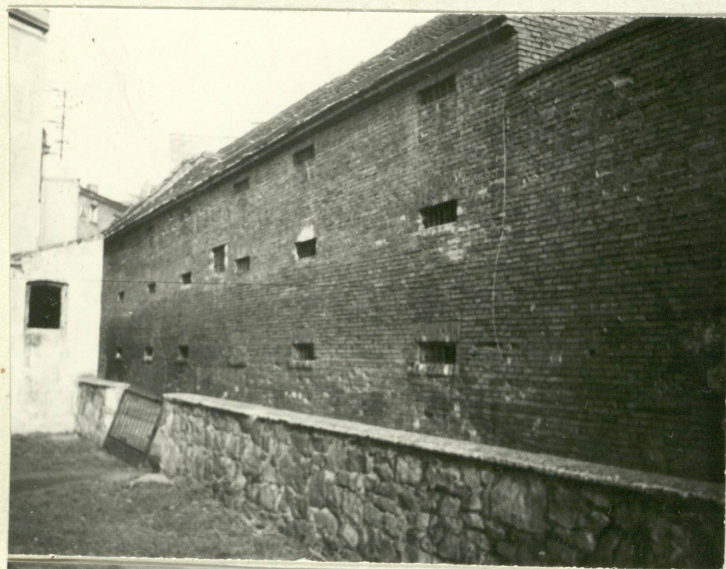
**K L U C Z B O R K**

2. Obiekt (nazwa jak w karcie)

**MAGAZYN**

3. Zawartość wkładki (nazwa obiektu lub materiału uzupełniającego)

**O p i s - ciąg dalszy poz. 13**



ul. Krzywa - elewacja północna



Parter - sklepienie

Wkładkę założył: mgr Józef Kowalewski

(imię, nazwisko, data)

u autora

Miejsce przechowywania negatywów:

jed. W.A. Olsztyn z. 135/S

OZGraf. Z.P. Ostróda z. 676 n. 40 000



Parter - podkucie sklepienia



Parter - podkucie sklepienia





Parter -wzmocnienie podłuczca,



Parter - drzwi środkowe



Elewacja połudn.-szczegóły powiązań arch.magazynu 1B i 1C



Parter - szczegóły sklepienia



Parter -drzwi do komory zachodniej.



Fragment elew.póln. -szczyt zachodni