

1. Obiekt

DWORZEC KOLEJOWY

2. Czas powstania

pocz.1.70 XIXw.

3. Miejscowość

B R Z E G

11. Zdjęcia, rzut, przekrój, sytuacja, orientacja



Widok ogólny od pn.-wsch.



4. Adres

Pl.Dworcowy 1

nr hipoteczny k.w. [redacted]

5. Przynależność administracyjna

województwo opolskie

gmina miasto

6. Poprzednie nazwy miejscowości

Brieg

Przynależność administracyjna
1 VI 1975

województwo opolskie

powiat Brzeg

8. Właściciel i jego adres

PKP Oddział Budynków
Dworzec Opole Gł., peron 3
45-018 Opole

9. Użytkownik i jego adres

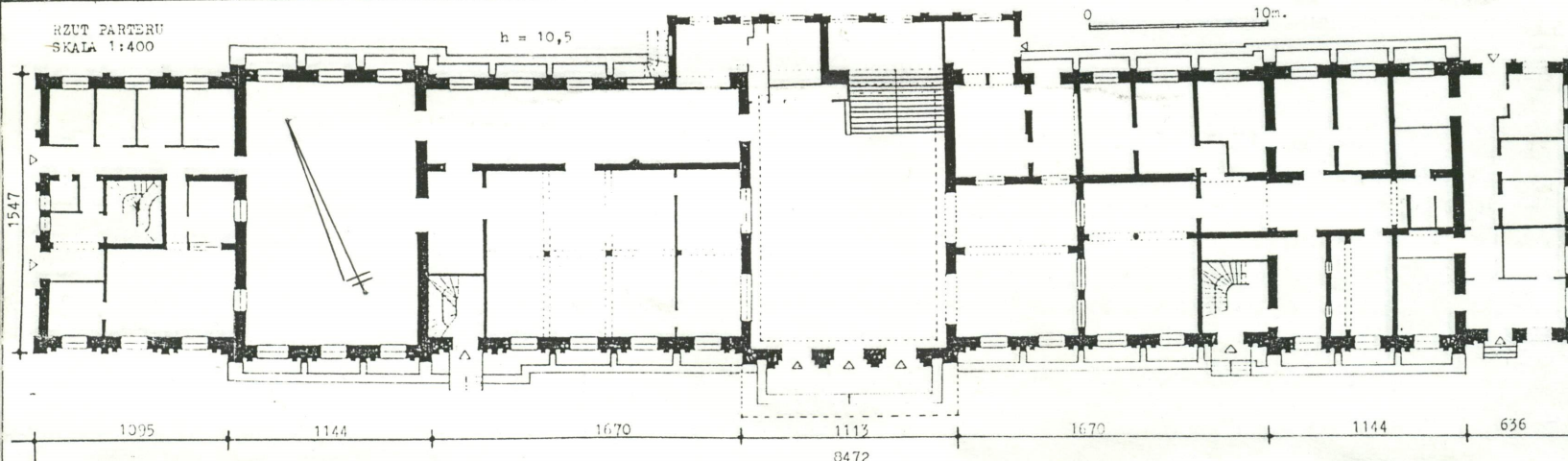
PKP Stacja Brzeg
Pl.Dworcowy 1
49-300 Brzeg

10. Rejestr zabytków

Nr 2120/86 data 28.03.1986

RZUT PARTERU
SKALA 1:400

h = 10,5



12. Autorzy, historia obiektu, określenie stylu

W 1841 zawiązanie Spółki Akcyjnej Kolei Górnośląskiej. 03-08-1842 otwarcie najstarszej na Śląsku linii kolejowej Wrocław-Brzeg. W 1845-48 budowa odcinka Brzeg-Nysa, prace prowadzone pod kierunkiem inż. Hofmanna. 1910 otwarcie linii Brzeg-Wiązów. Pierwszy brzeski dworzec wzniesiono u zbiegu ulic Armii Krajowej i Towarowej. Wg ilustracji z 1843 był to dwukondygnacyjny budynek z dwoma przybudówkami. Obecny gmach oddano do użytku na pocz. l. 70 XIX w. Wzniesiono go w tzw. stylu ceglany z licznym neoklasycystycznym detałem. W dekoracji zewnętrznej zastosowano drobne motywy o charakterze symbolicznym. Odnosi się to do głów antycznych postaci Ateny, Hermesa i Hefajstosa, jako personifikacji wiedzy, komunikacji i handlu oraz techniki i przemysłu. Równocześnie w niedalekim sąsiedztwie wybudowano niewielki budynek poczty kolejowej. Pierwotny układ funkcjonalny dworca różnił się nieco od obecnego. Najprawdopodobniej w początkowym okresie nie było podziemnego przejścia pod peronami, a na peron 1 wchodziło się bezpośrednio z holu bądź z zewnątrz od strony pocztym. Przejście wybudowano dopiero ok. 1910. Z tego okresu również obecna forma peronów. Świadczą o tym niektóre elementy konstrukcyjne /użycie betonu na spoiwie cemento-

13. Opis (sytuacja, materiał i konstrukcja, rzut, bryła, elewacja, wnętrze, wyposażenie, instalacje

Sytuacja. Usytuowany w pd. części miasta, wzdłuż linii kolejowej biegnącej ze wsch. na zach. Wolnostojący w pd. pierzei pl. Dworcowego, skomunikowanego z częścią śródmiejską ul. Piastowską. W najbliższym sąsiedztwie od pd. perony, od wsch. oddalony ok. 15 m. niewielki budynek administracyjny i nieco na pn. schron w formie ziemnego kopca, w odległości ok. 80 m. kolejowy budynek mieszkalny. Od zach. zabudowania poczty: ok. 15 m. budynek nowy, ok. 35 m. budynek stary, ok. 70 m. magazyn. Kompleks zabudowań dworcowych ograniczony od wsch. i zach. wiaduktami kolejowymi nad ulicami: Starobrzeską i Piastowską-1. Maja.

Materiał, konstrukcja. Zbudowany z cegły, o elewacjach licowanych cegłą klinkierową, w wielu detalach profilowaną /gzymsy, listwy, archiwolty, ościeża/. Z klinkieru również bogata dekoracja plastyczna w formie płaskorzeźb, rozet, głowic pilastrów oraz pełnoplastycznych głów. Dolne partie ścian zewnętrznych, na znacznych odcinkach od pd. i pn. zabezpieczone przed wilgocią gruntową rowami osuszającymi w oprawie z cegły i granitu, oddzielonymi metalowymi, kutymi balustradami z prętów tworzących proste figury geometryczne. W piwnicach sklepienia i stropy odcinkowe. Wyżej w większości stropy drewniane z podsufitką, Nie wykluczone, że w wielkich pomieszczeniach holu, restauracji i świetlicy konstrukcje z wykorzystaniem stalowych dwuteowników. W świetlicy strop wzmocniony czterema krzyżującymi się podciągami wspartymi na smukłych, kwadratowych filarach /pomieszczenie wtórnie przepierzone/. W holu, przy kasach podciąg podparty dwoma piaskowcowymi konsolami, natomiast dźwigar w pomieszczeniu kas wzmocniony smukłą, żeliwną kolumną. Nad korpusem niska więźba dachowa o konstrukcji wieszarowej z dwoma rzędami masywnych stolców. Nad zryzalitowaniami i przybudówką pd. stropodachy. Nad przybudówką zach. więźba stolcowo-płatwiowa, w części pd. wzmocniona konstrukcją kozłowo-kleszczową. Poszycie blachą ocynkowaną, jedynie przybudówka pd. kryta papą. Przed wejściem głównym eternitowe zadaszenie wsparte na metalowych, ażurowych, dekoracyjnych wspornikach. Podłogi: w piwnicach jastrych cementowy, w holu oraz w poczekalni oryginalne płytki ceramiczne, w pozostałych pomieszczeniach głównie podłogi z desek, a także jastrychy, gumolity, współczesna terrakota. W obrębie budynku trzy klatki schodowe: 1., na zapleczu restauracji - o schodach do piwnicy murowanych, zabiegowych z zakrętem lewym i prawym, wyżej zabiegowych, drewnianych; 2., przy świetlicy, i 3., w części zach. - o schodach do piwnicy zabiegowych, murowanych, wyżej dwubiegowych powrotnych z podestem /dolne biegi o stopniach zabiegowych/, metalowych o drewnianych podstopnicach. Balustrady we wszystkich klatkach drewniane, o toczonych słupkach i tralkach i giętych pochwytach. W holu szeroki bieg granitowych schodów do przejścia pod peronami. Na zewnątrz,

<p>14. Kubatura</p> <p>14243 m³</p>	<p>15. Powierzchnia użytkowa</p> <p>1937 m²</p>	<p>16. Przeznaczenie pierwotne</p> <p>dworzec kolejowy</p>	<p>17. Urzytkowanie obecne</p> <p>dworzec kolejowy</p>
<p>18. Prace budowlane i konserwatorskie, ich przebieg i dokumentacja</p> <p>Po 1945 nie prowadzono żadnych poważniejszych prac budowlanych ani konserwatorskich. W trudnym do spre- cyzowania czasie podzielono pomieszczenia w części wsch., gdzie urządzono zaplecze restauracji. Dokonano również przepierzenia świetlicy. Obecnie trwa wymiana instalacji gazowej i c.o.</p>		<p>19. Stan zachowania (fundamenty, ściany zewnętrzne, ściany wewnętrzne, sklepienia, stropy, konstrukcje dachowe, pokrycie dachu, wyposażenie, instalacje)</p> <p>Ogólnie budynek w stanie dobrym. Fundamenty mimo znacznej długości pracują prawidłowo. Na ścianach nie widać spękań, miejscami /szczególnie w elewacji pd./ ubytki w ceglanym licu. Stropy w stanie dobrym. Drewno więźby dachowej zdrowe. Poszycie szczelne. Rynny i rury spustowe drożne. Stolarka okienna do naprawy.</p> <p>20. Najpilniejsze postulaty konserwatorskie</p> <p>Budynek wymaga wielu zabiegów mających na celu poprawę jego estetyki. Przede wszystkim należy zmyć elewacje i uzupełnić ubytki w ceglanym licu. Trzeba również pomalo- wać wnętrza, a sztukaterie w holu odczyścić i prawidłowo uzupełnić.</p>	

21. Akta archiwalne (rodzaj akt. numer i miejsce przechowywania)

24. Uwagi różne

22. Bibliografia

J. Ilkosz, A. Wodzińska - Studium historyczno-urbanistyczne miasta Brzeg, Wrocław 1986 /maszynopis/, t. II, s. 79,
M. Jarczyński, S. Koziarski - 15 lat kolei na Śląsku, Opole 1992, s. 20, 22, 34

23. Źródła ikonograficzne i fotograficzne (rodzaj, miejsce przechowania, sygnatury)

25. Opracował

tekst

mgr Jerzy Skarbek, październik 1996

imię, nazwisko, data, podpis

plany, rysunki

mgr Jerzy Skarbek, październik 1996, planu 1:10000

imię, nazwisko, data, podpis

zdjęcia fotogr.

mgr Jerzy Skarbek, październik 1996

imię, nazwisko, data, podpis

miejsce przechowywania negatywów

u autora

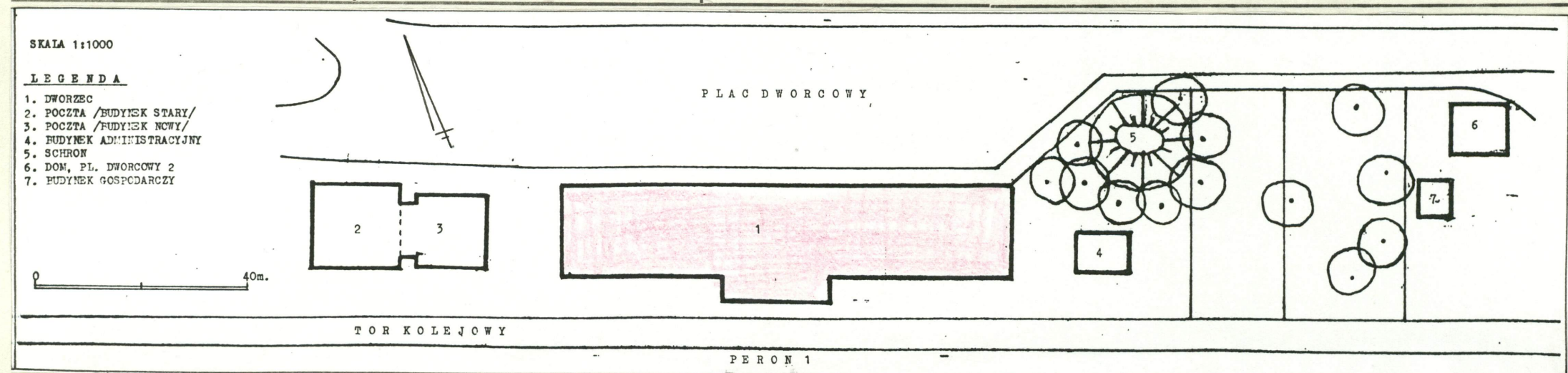
Karta po wypełnieniu podlega ochronie na podstawie przepisów prawa autorskiego

26. Adnotacje o inspekcjach, informacje o zmianach (daty, imiona i nazwiska wypełniających)

27. Załączniki

Wkładki do kart ewidencyjnych zabytków architektury i budownictwa - 5 szt.

1. Miejscowość B R Z E G	2. Obiekt (nazwa jak w karcie) DWORZEC KOLEJOWY	3. Zawartość wkladki (nazwa obiektu lub materiału uzupełniającego) dokończenie opisu i historii	plan sytuacyjny,
-----------------------------	--	--	------------------



przy przybudówce pd. murowane, zabiegowe schody do piwnicy. Przed wejściem głównym dwa długie granitowe stopnie. Przy wejściach do dwóch klatek schodowych metalowe schodki pełniące równocześnie funkcję mostków nad rowami osuszającymi. Stolarka okienna skrzynkowa oraz krosnowa /m.in. wielkie okna w holu/, w otworach prostokątnych czterodzielna, prosta, w otworach zamkniętych łukowo przeważnie sześciodzielna ze szczeblinowymi podziałami, w większości dekoracyjna. Drzwi ramowo-płycinowe, do klatek schodowych oraz do holu przeszklone z ozdobnymi kratami. Plan. Na rzucie mocno wydłużonego prostokąta, z płytkimi zryzalitowaniami: środkowym i dwoma bocznymi /wsch. przesunięte o trzy osie okienne w głąb korpusu/; oraz dwoma prostokątnymi przybudówkami: pd. - na osi, i zach., szerokością równą korpusowi. Korpus oraz zryzalitowanie zach. trzytraktowe; we wsch. /restauracja/ i środkowym /hol/ układ jednotraktowy. Na parterze obok pomieszczeń związanych z obsługą podróżnych także pomieszczenia administracyjne oraz komisariat kolejowy w przybudówce zach. Na piętrze mieszkania.

Bryła. Budynek o bryle zwartej, częściowo podpiwniczony, w większości dwukondygnacyjny, o zryzalitowaniach bocznych nieznacznie wyższych i środkowym najwyższym, jednokondygnacyjnym. Dachy niskie, wielospadowe, w partii korpusu niskie, nieoświetlone poddasza o charakterze strychowym. Przybudówki parterowe, kryte dachami trzyspadowymi, pd. niskim, zach. przypominającym dach mansardowy.

Elewacje podzielone pionowo masywnymi, mocno wysuniętymi lizenami /rodzaj skarp/, w narożnikach korpusu, ryzalitów i przybudówki zach. szerszymi. Na niskim cokole, z profilowanymi gzymsami nad parterem i w zwieńczeniu, wygie-

mgr Jerzy Skarbek, październik 1996

Wkładkę założył: _____
(imię, nazwisko, data)

Wzór ODZ 1978 r.

Miejsce przechowywania negatywów: _____

rowanymi na lizenach. Gzyms wieńczący wsparty na dekoracyjnych konsolkach. Pod nim, w partii korpusu, między lizenami odcinki fryzu złożonego z profilowanych płycin i rozet na osi. Pod oknami parteru, na całym obwodzie budynku /wyłączając elewację wsch. i przybudówkę pd./ płaskorzeźbione płyciny z dekoracją w formie gryfów w układzie antytetycznym. Fasada dwudziestodwuosiowa, z trzyosiowymi ryzalitami, w parterze przedłużona od zach. o dwuosiową przybudówkę. W przyziemiu wszystkie otwory o łuku pełnym, w korpusie i ryzalitach bocznych w oprawie architektonicznej złożonej z pilastrów o głowicach tokańskich /wzbogaconych dekoracją roślinną/ i profilowanych, klincowych archiwolt. W przyłuczach, ograniczonych profilowanymi listwami, rozety. Wejście główne o trzech otworach drzwiowych oddzielonych lizenami masywniejszymi od pozostałych, w przyłuczach rozety. Na piętrze korpusu okna prostokątne w profilowanych ościeżach. W ryzalitach okna o łuku pełnym, w bocznych w oprawie, jak na parterze, z płycinami o plastycznej dekoracji roślinnej pod parapetami. W ryzalicie środkowym okna większe, oddzielone pilastrami zdobionymi w partii głowic maszkaronami, podtrzymującymi gzymsową obdasznicę. W przyłuczach rozety. Pod obdasznicami płaskorzeźbiona dekoracja roślinna oraz na osi każdego okna pełnoplastyczne głowy, od lewej: Ateny, Hermesa i Hefajstosa. W przybudówce trzy pilastry /o dekoracji, jak w pozostałych pilastrach parteru/, między którymi na lewej osi drzwi, na prawej okno. Elewacja pd. ogólnie zbliżona do fasady, skromniejsza od niej, "zubożona" o architektoniczne oprawy okien /łuki archiwolt wsparte na konsolkach/. Przy ryzalicie środkowym, szersza od niego, siedmioosiowa przybudówka, podzielona lizenami, między którymi okna o łuku pełnym; wyjątkiem pole drugie /od lewej/, bez podziałów i szóstte, w którym okienko prostokątne. Po bokach przybudówki, od zach. zamknięte półkoliście drzwi, od wsch. także blendy. Elewacja wsch. pięcioosiowa. Na parterze osi środkowej para okienek o łuku pełnym, na piętrze prostokątne okno. Po bokach, na parterze drzwi o łuku pełnym, o profilowanych, klincowych archiwoltach wspartych na drobnych konsolkach, na piętrze prostokątne blendy. Elewacja zach. pięcioosiowa, na parterze przybudówka podzielona lizenami na trzy pola. W polach bocznych po dwa okna o dekoracji, jak w elewacji pn. przybudówki, natomiast w środkowym o dekoracji, jak w pozostałych oknach parteru. Nad przybudówką, w polach między lizenami dekoracja ramowa.

Wnętrze. Zachowany szereg elementów pierwotnego wystroju. W holu, na poziomie drugiej kondygnacji dekoracja sztukatorska w postaci par pilastrów korynckich o kanelowanych trzonach, wspartych na wydatnym gzymsie międzykondygnacyjnym, podtrzymujących gzyms pod sufitem. W części przy kasach skromne fasety, profilowane wsporniki podtrzymujące podciąg oraz przy samych okienkach kute, dekoracyjne balustrady w formie stolików o owalnych blatach. Skromne fasety również w poczekalni, natomiast na zapleczu restauracji bogate, w formie szerokiego, wydatnego gzymsu /w tej części pomieszczenia wtórnie poprzedzielane/. W świetlicy podciąg i fasety zdobione profilowaniami, dzielące sufit na sześć równych pól. W pomieszczeniu kas żeliwna kolumna o rozbudowanej, korynckiej głowicy.

Instalacje: elektryczna, wodna, kanalizacyjna, gazowa, c.o.,

dokończenie "Autorzy, historia ..."

wym, konstrukcja metalowa zadaszenia/ oraz elementy wykończenia /balustrady, stolarka drzwi, obróbki kamieniarskie/. W związku z realizacją schodów z holu do przejścia wzniesiono pd. przybudówkę; jej mury wyraźnie są dostawione i nie przewiązane z murami korpusu. Przybudówce nadano formę nawiązującą do wystroju całości - użyto analogicznych kształtek klinkierowych. Całość prac należy łączyć z szerszym przedsięwzięciem w rejonie Placu Dworcowego. Obiekt ono również budowę wiaduktów ograniczających go od wsch. i zach. oraz podwyższenie nasypów.

1. Miejscowość

2. Obiekt

3. Zawartość

B R Z E G

DWORZEC KOLEJOWY

fotografie



Fasada - wsch. część korpusu



Fasada - ryzalit wsch.



Fasada - odcinek korpusu między ryzalitem wsch. i środkowym

Fasada - ryzalit środkowy



Fasada - odcinek korpusu między ryzalitem środkowym i zach.



Fasada - ryzalit zach.



Wkładkę założył:
mgr Jerzy Skarbek,
październik 1996
Miejsce przechowywania
negatywów: u autora



Fasada - przybudówka zach.



Elewacja wsch.

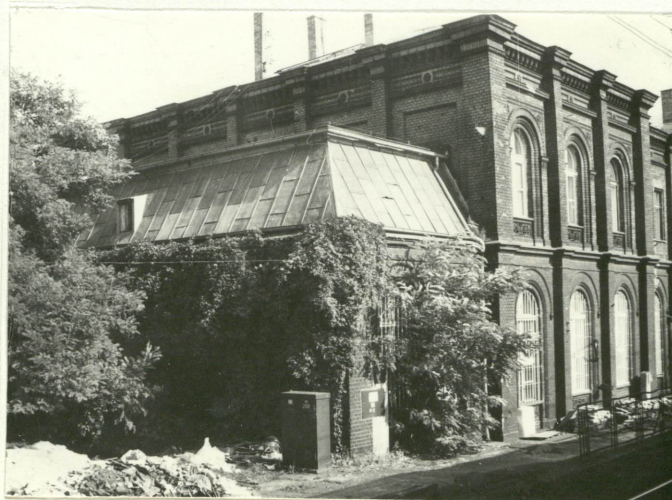


Elewacja pd.

Widok wzdłuż elewacji pd.



Widok od pd.-zach.



Przybudówka pd.



1. Miejscowość

B R Z E G

2. Obiekt

DWORZEC KOLEJOWY

3. Zawartość

fotografie



Przybudówka pd.



Fasada - drzwi

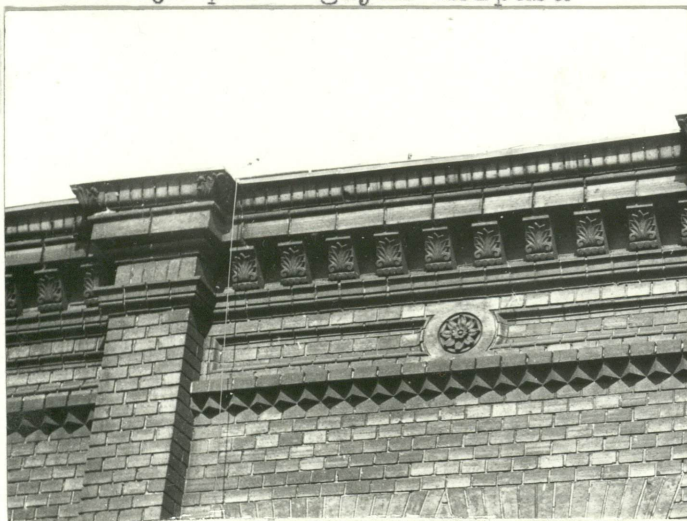


Elewacja wsch. - drzwi



Elewacja wsch. - drzwi

Elewacja pd. - gzyms korpusu



Elewacja pd. - górna partia ryzalitu środkowego

Wkładkę założył: mgr Jerzy Skarbek,
październik 1996

Miejsce przechowywania negatywów:
u autora



Elewacja pd. - fragment ryzalitu
środkowego



Elewacja pd. - fragment
ryzalitu środkowego



Elewacja pd. - fragment
ryzalitu wsch.

Elewacja wsch.,
fragment piętra



Elewacja zach.,
górna część



Elewacja wsch.,
okna parteru



Fasada - głowica
pilastra



1. Miejscowość

B R Z E G

2. Obiekt

DWORZEC KOLEJOWY

3. Zawartość

fotografie



Fasada - fragment oprawy architektonicznej okna



Fasada - fragment okna



Fasada - dolna partia okna 1 piętra

Płycina pod oknem parteru



Elewacja pd.,
konsola archiwolty



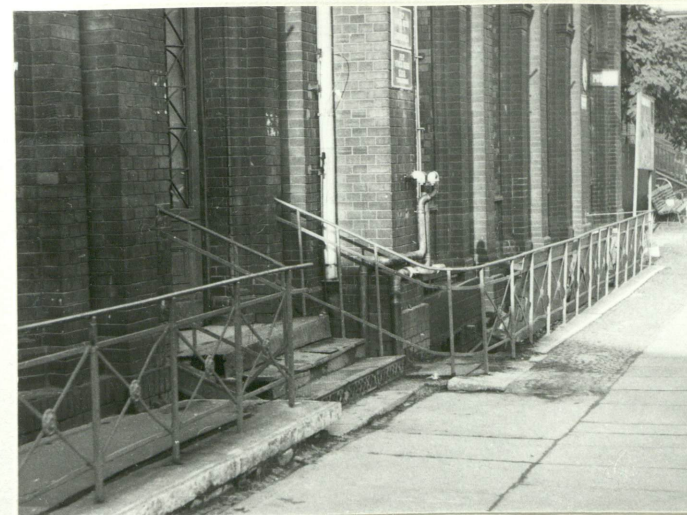
Wkładkę założył:
mgr Jerzy Skarbek,
październik 1996
Miejsce przechowywania
negatywów: u autora



Elewacja wsch. - konsola archiwolty



Fasada - zadaszenie nad wejściem głównym

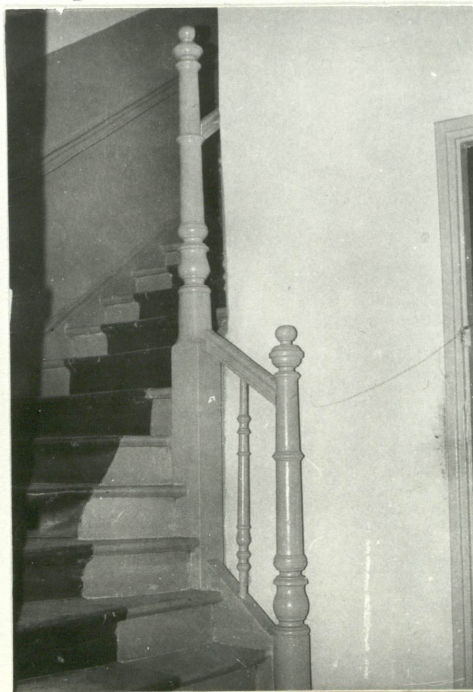


Fasada - balustrada przy rowach osuszających

Klatka schodowa na zapleczu restauracji



Klatka schodowa na zapleczu restauracji



Klatka schodowa przy świetlicy



1. Miejscowość

B R Z E G

2. Obiekt

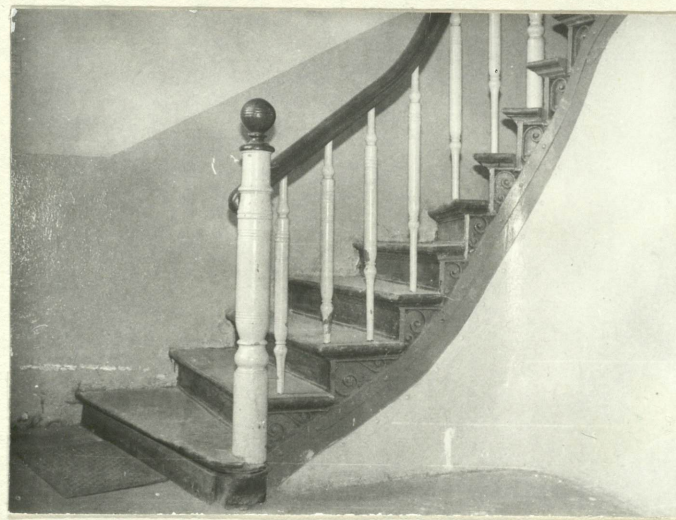
DWORZEC KOLEJOWY

3. Zawartość

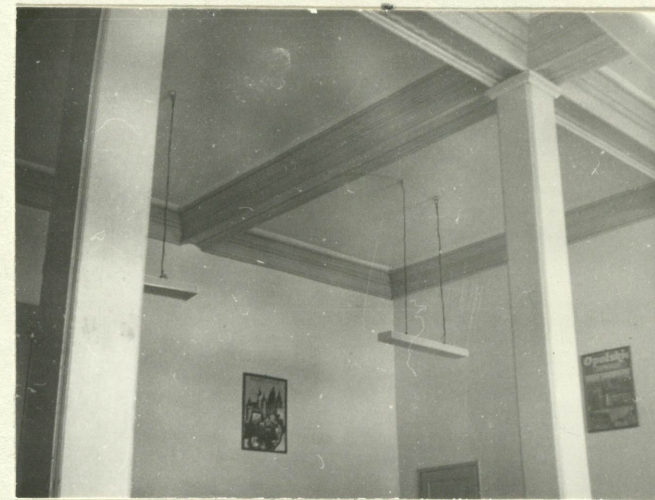
fotografie



Klatka schodowa przy
świetlicy

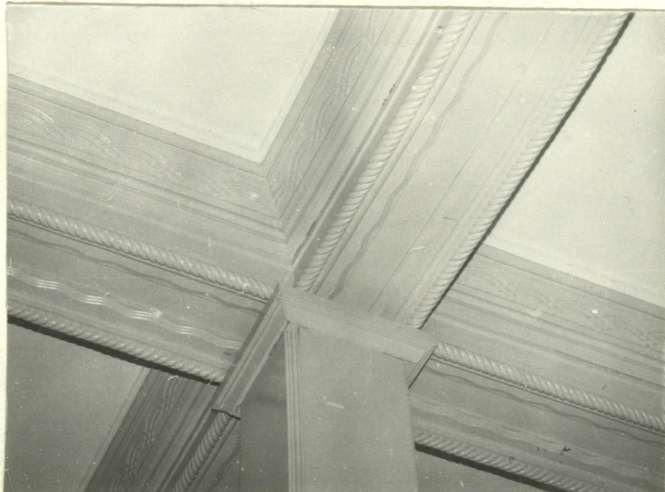


Zachodnia klatka schodowa

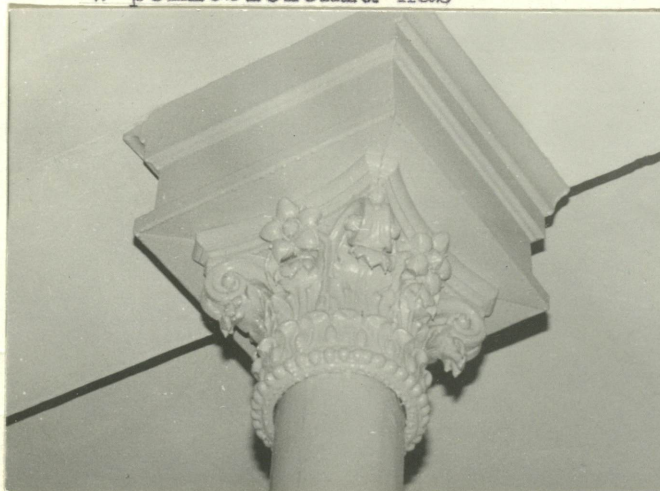


Świetlica - fragment

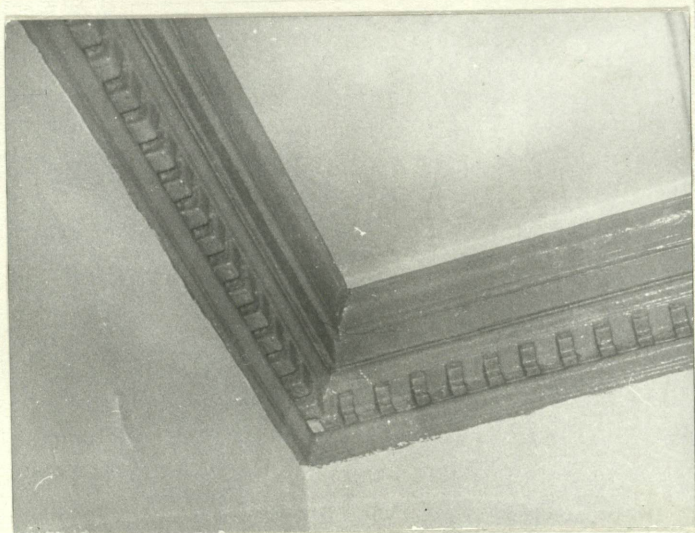
Świetlica - fragment stropu



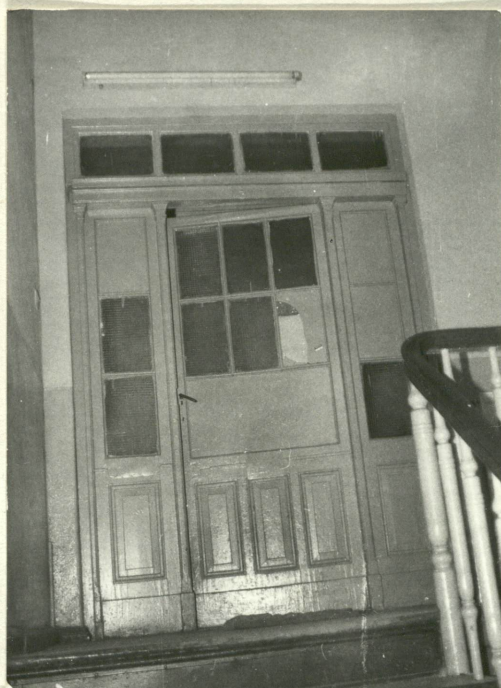
Głowica kolumny
w pomieszczeniu kas



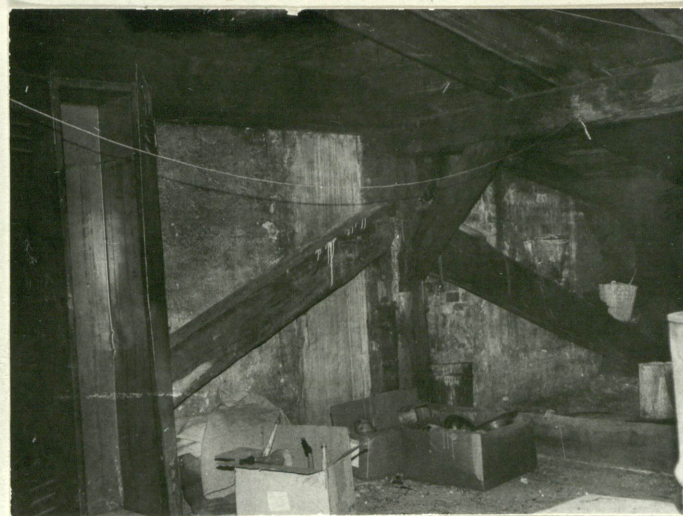
Wkładkę założył:
mgr Jerzy Skarbek,
październik 1996
Miejsce przechowywania
negatywów: u autora



Faseta na zapleczu restauracji



Drzwi do mieszkań na
piętrze



Więźba dachowa nad korpusem,
fragment

Więźba dachowa nad
przybudówką zach., fragment

