

A B C D E F G H I J K L M N O P R S T U V X Y Z

Nr

1. Obiekt

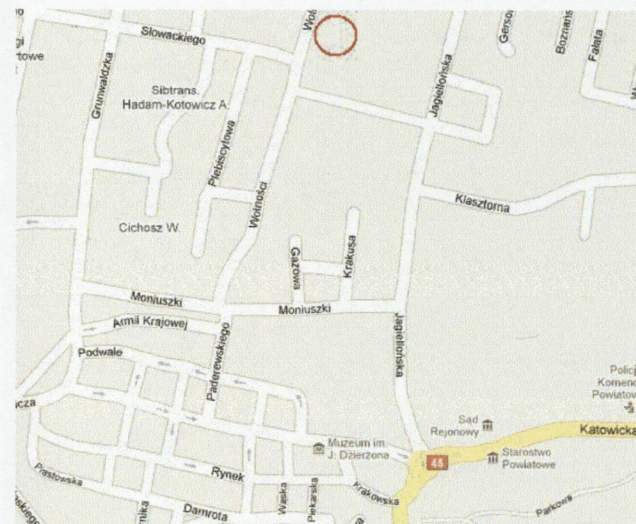
DOM MIESZKALNY – (KAMIENICA CZYNSZOWA)

2. Czas powstania

1 ćw. XX w.

3. Miejscowość

KLUCZBORK



4. Adres

46-203 Kluczbork

ul. Wolności 25

km. 5 dz.nr 110/3

nr hipoteczny

5. Przynależność administracyjna

województwo opolskie

powiat kluczborski

6. Poprzednie nazwy miejscowości

Creutzberg (XVIII w.)

Kreuzburg

7. Przynależność administracyjna przed 1 I 1999

województwo opolskie

gmina Kluczbork

8. Właściciel i jego adres

Gmina Kluczbork

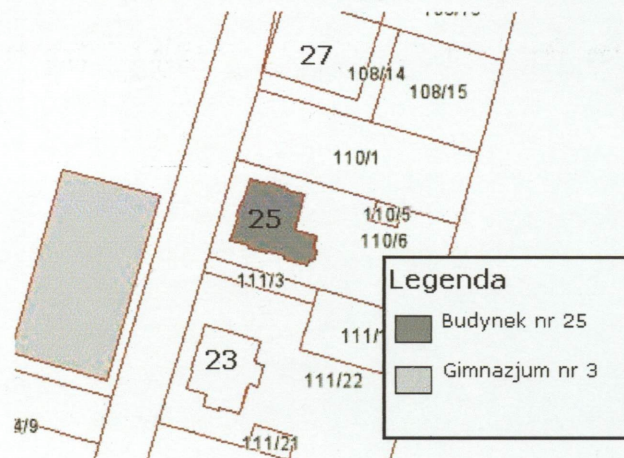
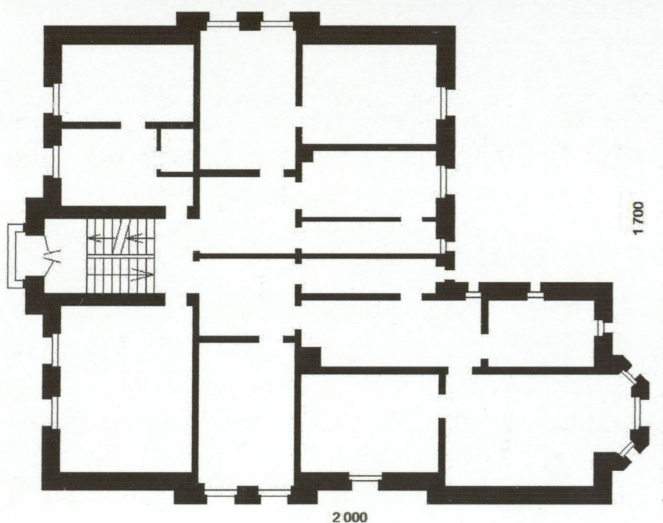
Właściciele lokali mieszkalnych.

9. Użytkownik i jego adres

j.w.

10. Rejestr zabytków

Nr data



12. Autorzy, historia obiektu, określenie stylu

Brak danych o autorze, wykonawcy i dokładnym czasie budowy. Na podstawie analizy stylistycznej, zastosowanych materiałów, technik budowlanych oraz historii rozwoju przestrzennego miasta można datować powstanie budynku na początek XX w.

Omawiany budynek to kamienica czynszowa, usytuowana w północnej części Kluczborka, poza obszarem średniowiecznego miasta. Od połowy XIX w. na skutek rozwoju gospodarczego oraz wzrostu liczby ludności wzmożło się zapotrzebowanie na mieszkania czynszowe. Realizacja tych potrzeb była możliwa dzięki poszerzeniu obszaru miejskiego poza mury obronne. Kierunki rozwoju przestrzennego wyznaczyły dawne szlaki komunikacyjne, na południu dawna droga do Opola (dzisiejsza ulica M.C. Skłodowskiej, niem. Oppelner Str.), na północ droga do Kujakowic (ulica Jagiellońska, niem. Ober Haken-Str.) oraz do Poznania (ulica Grunwaldzka, niem. Zimmerstr.). Do końca XIX w. zlikwidowano północny fragment obwarowań, a przyległe pola i łąki miejskie przeznaczono pod zabudowę. W oparciu o biegnące pionowo ulice: Jagiellońską i Grunwaldzką wytyczono z końcem XIX i na pocz. XX w. szereg ulic poprzecznych. Powstała też nowa ulica o przebiegu pionowym, na osi płn./płd. – ulica Wolności (niem. Wilhelmstrasse), stanowiąca przedłużenie wybiegającej z Rynku, w kierunku północnym, ulicy Paderewskiego (niem. Bismarckstrasse). Odtąd miasto rozwijało się głównie w kierunku północnym. Ulicy Wolności nadano reprezentacyjny charakter, zlokalizowano tu szereg okazałych budynków użyteczności publicznej, willi i kamienic zbudowanych w obowiązującym wówczas stylu historyzującym i eklektycznym. Wznoszono tu także budynki z czerwonej cegły ceramicznej inspirowane modną wówczas architekturą przemysłową i wojskową. Zaletą tej architektury była większa trwałość powłoki ceglanej, redukcja kosztownych prac tynkarskich, sztukatorskich i malarskich oraz eliminacja kosztów konserwacji fasad. Początkowo charakteryzowała się prostotą i surowością formy a wyróżniającą cechą była monobarwność elewacji. Stosowano tu

13. Opis (sytuacja, materiał i konstrukcja, rzut, bryła, elewacja, wnętrze, wyposażenie, instalacje)

SYTUACJA: Zlokalizowany w północnej części miasta, poza obszarem średniowiecznego układu urbanistycznego. Usytuowany we wschodniej pierzei ulicy Wolności, wolno stojący, na prostokątnej parceli zabudowanej od frontu (w części zachodniej) budynkiem mieszkalnym nr 25 poprzedzonym tzw. przedgródkiem, w głębi parceli podwórze. W najbliższym otoczeniu – od północy współczesny budynek mieszkalny nr 27, od południa kamienica nr 23. od zachodu, po przeciwnej stronie ulicy, Publiczne Gimnazjum nr 3. Ogrodzenie niskie, ażurowe, z siatki w stalowych ramach, na betonowym cokole.

MATERIAŁ, KONSTRUKCJA, TECHNIKA:

Ściany: fundamenty: murowane z cegły pełnej na zaprawie wapienno-cementowej. Ściany zewnętrzne murowane z maszynowej cegły ceramicznej, pełnej, na zaprawie wapienno-cementowej, licowane czerwoną cegłą ceramiczną o wążku krzyżowym, częściowo otynkowane (trójboczny ryzalit w elewacji tylnej, cokół). Detal architektoniczny zróżnicowany w formie i technologii wykonania: murowany z cegły, otynkowany (naczółki, gzymsy, bonie, zworniki) lub opracowany w tynku techniką ciągnioną (opaski wokół otworów okiennych i drzwiowych, pasowe podziały elewacyjne) lub w formie odlewów sztukatorskich - kroksztyny. Wystrój architektoniczny pokryty powłoką malarską – farbą emulsyjną koloru beżowego i różowego. Ściany wewnętrzne: murowane z cegły pełnej, tynkowane gładko, tynk cementowo wapienny bez dekoracji architektonicznej.

Sklepienia i stropy: w piwnicy i na spocznikach klatki schodowej murowane sklepienia odcinkowe na belkach stalowych, na wyższych kondygnacjach stropy drewniane, legarowe z tynkowaną podsufitką na trzcinie.

Wieżba dachowa: dach płaski. Konstrukcja więźby dachowej drewniana, krokwie oparte na układzie ram stolcowych i ścianach. Poszycie papą asfaltową na lepiku, na deskowaniu pełnym. Rynny i rury spustowe z blachy ocynkowanej.

Posadzki i podłogi: w piwnicach posadzka z cegły kładzonej płasko, na spocznikach klatki schodowej podłogi z desek i wykładzina z PCV, w pozostałych pomieszczeniach podłogi z desek, wykładziny oraz współczesne płytki ceramiczne. Na strychu podłoga z desek. **Schody:** zewnętrzne: w elewacji frontowej jednobiegowe, kamienne (granit), wewnętrzne: do piwnicy jednobiegowe, ceglane. Klatka schodowa, dwubiegowa powrotna. Biegi schodów murowane (płyta Kleina) z drewnianą okładziną stopni, spoczniki na sklepieniach odcinkowych. Balustrada drewniana, tralkowa, poręcz drewniana profilowana. **Otwory:** otwory okienne zróżnicowane wielkością, prostokątne oraz zamknięte łukiem odcinkowym, od strony wewnątrz zamknięte odcinkowo. Okna przeważnie w tynkowych opaskach, stolarki w większości współczesne, w konstrukcji okna zespolonego, oraz z PCV, z zachowaniem historycznych podziałów. W I i II kondygnacji elewacji południowej oraz w I kondygnacji elewacji północnej

14. Kubatura ok. 4000 m ³	15. Powierzchnia zabudowy ok. 290 m ²	16. Przeznaczenie pierwotne Budynek mieszkalny (kamienica czynszowa).	17. Użytkowanie obecne Budynek mieszkalny, wielorodzinny.
18. Prace budowlane i konserwatorskie, ich przebieg i dokumentacja Po 1945 r. funkcjonował jako budynek mieszkalny, nie przeprowadzono w nim poważniejszych prac poza drobnymi, bieżącymi remontami. W ostatnich latach dokonano wymiany niektórych okien na nowe drewniane i z PCV oraz wymieniono drzwi wejścia głównego. Przeprowadzono także remont klatki schodowej w zakresie malowania ścian i wymiany okładzin stopni.		19. Stan zachowania (fundamenty, ściany zewnętrzne, ściany wewnętrzne, sklepienia, stropy, konstrukcje dachowe, pokrycie dachu, wyposażenie, instalacje) Stan zachowania budynku jako całości oraz jego poszczególnych elementów średni. Budynek użytkowany zgodnie z pierwotnym przeznaczeniem na cele mieszkalne. <ul style="list-style-type: none"> – fundamenty – dobre, brak zarysowań i osiadań, – ściany – dobre, nie wykazują spękań ani odchyłeń od pionu, – tynki zewnętrzne w partii cokołu, dekoracji architektonicznej i trójbocznego ryzalitu – występują lokalne odspojenia i ubytki wyprawy tynkarskiej. Detal architektoniczny kompletny, wymaga wzmocnienia i uzupełnienia drobnych ubytków, – ceglane lico elewacji zabrudzone, z ubytkami spoin. – stropy – w stanie dobrym, – więźba dachowa – drewniana w stanie dobrym, zaimpregnowana środkami olejowymi, – pokrycie dachu – szczelne – stolarka zewnętrzna – częściowo zachowana oryginalna stolarka okien wymaga renowacji, – stolarka wewnętrzna w stanie dobrym, częściowo zachowana oryginalna stolarka drzwiowa wymaga renowacji, – system orynnowania – sprawny. 20. Najpilniejsze postulaty konserwatorskie Ochronie konserwatorskiej podlega bryła budynku, kompozycja i dekoracja elewacji (ceglane lico elewacji, elementy oryginalnego wystroju) ogólna dyspozycja wnętrz oraz zabytkowe elementy wyposażenia m.in.: zabytkowa stolarka drzwiowa i okienna, klatka schodowa. Z uwagi na podejmowane inwestycje i modernizacje obiektu należy ograniczyć współczesne ingerencje w bryłę budynku i układ przestrzenny wnętrz. Należy dążyć do maksymalnej ochrony substancji zabytkowej i rewaloryzacji zdegradowanych wartości stylistycznych Z uwagi na zachowane walory architektoniczno-stylistyczne i historyczne budynek kwalifikuje się do wpisu do rejestru zabytków.	

21. Akta archiwalne (rodzaj akt, numer i miejsce przechowywania)

nie odnaleziono

24. Uwagi różne

25. Opracował

tekst *mgr Wojciech Żurkowski*

plany, rysunki *mgr Wojciech Żurkowski*

zdjęcia fotogr. *mgr Wojciech Żurkowski, maj 2011*

miejsce przechowywania negatywów *w posiadaniu autora*

Karta po wypełnieniu podlega ochronie na podstawie przepisów prawa autorskiego

22. Bibliografia

T.Piekarz, Z.Bieńkowska, Wstępne wytyczne konserwatorskie do planów zagospodarowania przestrzennego, PPKZ, Oddz. w Rzeszowie, 1991 r.

26. Adnotacje o inspekcjach, informacje o zmianach (daty, imiona i nazwiska wypełniających)

23. Źródła ikonograficzne (rodzaj, miejsce przechowywania, sygnatury)

nie odnaleziono

27. Załączniki

wkładka do karty ewidencyjnej zabytków architektury i budownictwa - szt. 10

1. Miejscowość KLUCZBORK	2. Obiekt (nazwa jak w karcie) Budynek mieszkalny (kamienica) ul. Wolności 25	3. Zawartość wkładki (nazwa obiektu lub materiału uzupełniającego) c.d. opisu
------------------------------------	---	--

c.d. rubryki nr 12

analogiczne do architektury otynkowanej środki kształtowania tektoniki elewacji: cokoty, pilastry, gzymsy, okapy, oprawy okienne i drzwiowe. Wraz z rozpowszechnieniem się architektury ceglanej zaznaczyła się tendencja do zwiększenia dekoracyjności fasad oraz stworzenia formy wolnej od skojarzeń z architekturą koszarową i fabryczną, poprzez złamanie monochromatyczności elewacji i zastosowanie urozmaiconych form dekoracji architektonicznej. Pod koniec XIX w. powstały liczne wzorniki detalu z kształtek ceglanych i terakoty. Produkowana przemysłowo cegła oraz dekoracyjne kształtki umożliwiły realizację architektury ceglanej w bogactwie odmian i interpretacji stylów architektonicznych. Powstawały budowle neogotyckie, neoromańskie, w tzw. Rundbogenstil i inne. W zachodniej pierzei ulicy Wolności, naprzeciw kamienicy nr 25 wzniesiono w 1916 r. potężny gmach szkoły (Neue Volksschule), ob. Publiczne Gimnazjum nr 3. W następnych latach po obu stronach ulicy wniesiono szereg budynków z zastosowaniem czerwonej cegły ceramicznej w dekoracji elewacji.

Budynek wzniesiony w 1 ćw. XX w. przy ówczesnej ul. Wilhelmstrasse. Pełnił funkcję kamienicy czynszowej, po 1945 r. przeszedł na Skarb Państwa. Zbudowany w stylu eklektycznym z elementami neorenesansowymi.

c.d. rubryki nr 13

i III kondygnacji ryzalitu elewacji północnej zachowane drewniane, oryginalne okna skrzynkowe – czterodzielne (podział krzyżowy), z ruchomym słupkiem. Słupki dekorowane pilasterkami z kapitalikami, ślepię profilowane. *Otworki drzwiowe zewnętrzne:* otwór wejścia głównego prostokątny, drzwi drewniane (repliki drzwi oryginalnych), pełne, z nadświetłem, dwuskrzydłowe, w konstrukcji ramowo- płycinowej z bogatym snycerskim opracowaniem. Płyciny zdobione kaboszonami i guzami, nad płycinami górnymi szczyciki. *Otworki drzwiowe wewnętrzne:* przeważającej większości zachowana oryginalna stolarka drzwiowa z epoki. Drzwi z klatki schodowej do mieszkań w zamkniętych łukiem odcinkowym otworach, drewniane z bogatym, snycerskim detalem, symetryczne, jednoskrzydłowe, konstrukcji ramowo-płycinowej, w 2/3 wysokości przeszklone oraz współczesne. Drzwi do pomieszczeń drewniane, prostokątne z ościeżnicami, jednoskrzydłowe, płycinowe, pełne.

RZUT: na planie litery „L”, rozczłonkowany płytkimi ryzalitami. W układzie trójtaktowym; trakty nierównej długości, południowa część traktu wschodniego przedłużona w kierunku wschodnim, tworzy skrzydło południowe, przy którym od wschodu trójboczny ryzalit. W części środkowej traktu zachodniego (frontowego) sień wejściowa i klatka schodowa. Na każdej kondygnacji dwa obszerne mieszkania.

BRYŁA: bryła niesymetryczna, złożona czterokondygnacyjnej części frontowej z ostatnią kondygnacją w formie mezzanina i przylegającego od pld.wsch. trójkondygnacyjnego skrzydła południowe. Podpiwniczony, kryty dachem płaskim, rozczłonkowany ryzalitami. Pośrodku elewacji frontowej i elewacji bocznych części frontowej płytkie prostokątne ryzalidy, przy skrzydle wschodnim ryzalit trójboczny.

ELEWACJE: na wysokim otynkowanym gładko cokole, powyżej licowane czerwoną cegłą ceramiczną w wątku krzyżowym. Dekoracja architektoniczna wyrobiona w tynku (gzymsy, opaski, boniowanie, naczółki, listwy) oraz w formie odlewów gipsowych (kroksztyny wspierające okap). Elewacja frontowa – zachodnia: 5-osiowa w rytmie 2:1:2 wyznaczonym przez otwory okienne: w I kondygnacji zamknięte łukiem odcinkowym, powyżej prostokątne, na poddaszu

zbliżone do kwadratu. Okna w płaskich, uszatyh opaskach, z wydatnymi zwornikami, w I kondygnacji przyzmatycznymi, powyżej płaskimi. W partii cokołowej małe, kwadratowe okienka piwniczne. Gzyms cokołowy wydatny, listwowy, powyżej pas gładko tynkowany, zwieńczony listwowym gzymsem podokiennym, ciągnącym się przez całą szerokość elewacji, pod oknami przyzmatyczne bonie ujęte pilasterkami. Powyżej elewacja licowana cegłą, naroża pokryte boniowaniem w tynku (bonie zacierane na gładko), artykułowana poziomo gzymsami: kordonowym pomiędzy I a II kondygnacją, gzymsami podokiennymi w II, III i IV kondygnacji oraz dekoracyjnymi listwami z tynku. Całość zwieńczona wydatnym okapem wspartym na rytmie kroksztynów. Dominantę elewacji stanowi oś środkowa, nieznacznie zryzalitowana, z oknami klatki schodowej umieszczonymi na poziomach międzykondygnacyjnych. W przyziemiu ryzalitu portal wejścia głównego, drzwi ujęte pilastrami dźwigającymi belkowanie, nad którym okno II kondygnacji ze spływami wolutowymi u dołu. Trzony pilastrów i architrav zdobione listwami i kwadratowymi plakietkami. Nad oknem II kondygnacji półkolisty naczółek nadwieszony, nad oknem III kondygnacji naczółek trójkątny. Elewacja północna – boczna: 4-osiowa, w rytmie 1:2:1, wyznaczonym przez otwory okienne o analogicznej jak w elewacji frontowej formie. Dwie osie środkowe w płytkim, prostokątnym ryzalicie. Naroża elewacji i ryzalitu zaakcentowane boniowaniem w tynku. W II i III kondygnacji ryzalitu balkony, balustrady ażurowe, ze stalowych, prostych prętów, w osiach skrajnych elewacji otynkowane blendy. Elewacja południowa – boczna: o analogicznej kompozycji i dekoracji jak elewacja północna, za wyjątkiem wschodniej osi skrajnej, w której okna. Elewacja wschodnia – tylna: ukształtowana przez ścianę wschodnią budynku głównego i skrzydło wschodnie. Elewacja budynku głównego o analogicznej kompozycji i dekoracji jak elewacja frontowa, 4-osiowa, okna 2 osi skrajnych od południa wąskie, dwudzielne, okna pozostałych osi czterodzielne, analogiczne jak pozostałych elewacjach. Skrzydło południowe, trójkondygnacyjne, licowane czerwoną cegłą ceramiczną o analogicznej artykulacji gzymsami i pasami tynku jak w pozostałych elewacjach. W większości przesłonięte przez trójboczny, otynkowany gładko ryzalit. W każdym z boków ryzalitu, w trzech kondygnacjach okna, w ścianach skośnych wąskie, dwudzielne, w ścianie czołowej czterodzielne z podziałem krzyżowym. Elewacja południowa skrzydła południowego bez otworów, elewacja północna

WNĘTRZE: Budynek zachował oryginalną dyspozycję przestrzenną wnętrza.

WYPOSAŻENIE: zachowana oryginalna klatka schodowa z drewnianymi balustradami tralkowymi. We wnętrzu zachowała się większość historycznej stolarki drzwiowej (drzwi i ościeżnice płycinowe)

INSTALACJE: budynek wyposażony jest w instalację elektryczną, wodną, kanalizacyjną, odgromową, telefoniczną. Poszczególne mieszkania ogrzewane niezależnie – albo piece, albo centralne ogrzewanie



Ulica Wilhelmstrasse, ob. Wolności w 1921 r.

1. Miejscowość
KLUCZBORK

2. Obiekt (nazwa jak w karcie)
**Budynek mieszkalny (kamienica)
ul. Wolności 25**

3. Zawartość wkładki (nazwa obiektu lub materiału uzupełniającego)
Materiały archiwalne.



Ulica Wilhelmstrasse, ob. Wolności w 1921 r.



Neue Volksschule-z 1916 rok, widok na tył budynku szkoły, obecnie mieści się w tym budynku Publiczne Gimnazjum nr 3, w głębi kamienica przy ul. Wolności 23



ul. Wolności - Publiczne Gimnazjum nr 3 — widok od frontu stan z 1916 r.



ul. Wolności – staw Peipus



Plan Kluczborka z 1884 r.



Plan Kluczborka z pocz. XX w.

1. Miejscowość
KLUCZBORK

2. Obiekt (nazwa jak w karcie)
**Budynek mieszkalny (kamienica)
ul. Wolności 25**

3. Zawartość wkładki (nazwa obiektu lub materiału uzupełniającego)
fotografie



1.



2.



3.



4.



5.



6.

1. Miejscowość
KLUCZBORK

2. Obiekt (nazwa jak w karcie)
**Budynek mieszkalny (kamienica)
ul. Wolności 25**

3. Zawartość wkładki (nazwa obiektu lub materiału uzupełniającego)
fotografie



7.



8.



9.



10.



11.



12.

1. Miejscowość KLUCZBORK	2. Obiekt (nazwa jak w karcie) Budynek mieszkalny (kamienica) ul. Wolności 25	3. Zawartość wkładki (nazwa obiektu lub materiału uzupełniającego) fotografie
------------------------------------	---	--



13.



14.



15.



16.



17.



18.



19.

1. Miejscowość KLUCZBORK	2. Obiekt (nazwa jak w karcie) Budynek mieszkalny (kamienica) ul. Wolności 25	3. Zawartość wkładki (nazwa obiektu lub materiału uzupełniającego) fotografie
------------------------------------	---	--



20.



21.



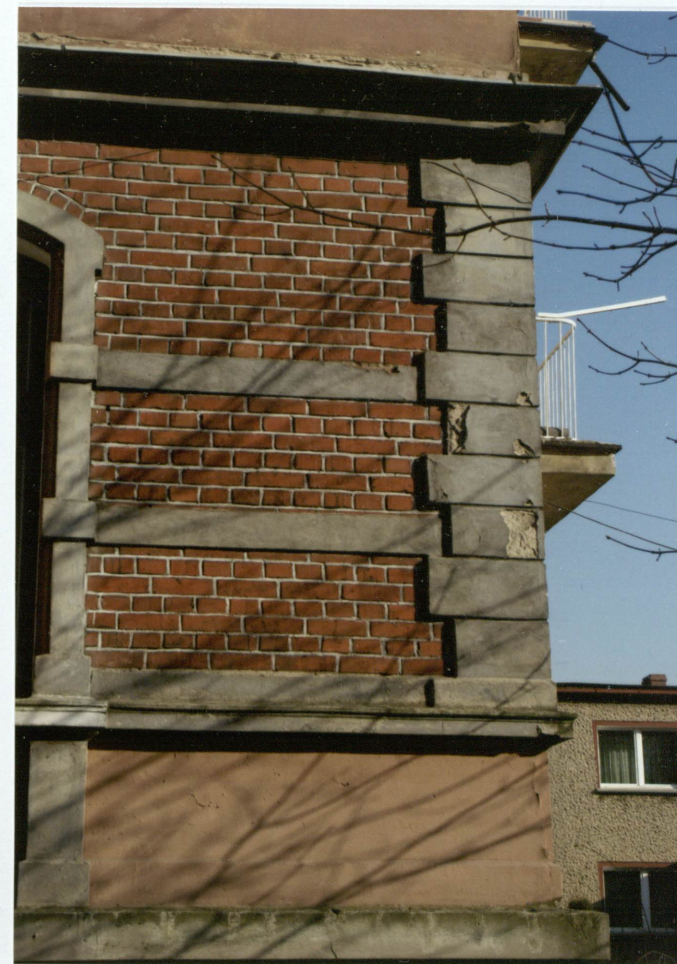
22.



23.



24.



25.

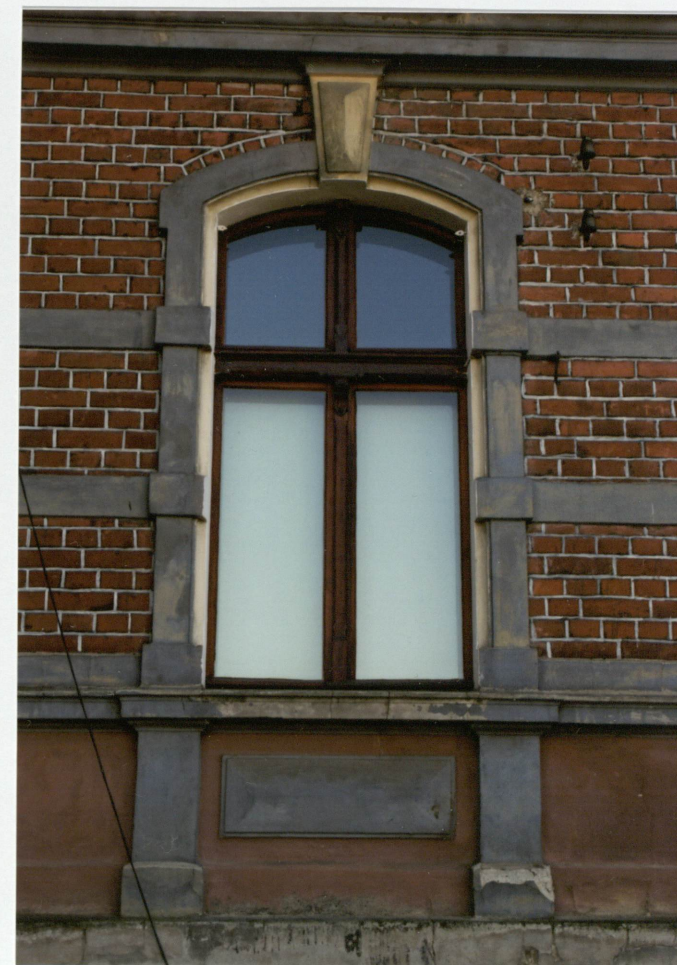
1. Miejscowość KLUCZBORK	2. Obiekt (nazwa jak w karcie) Budynek mieszkalny (kamienica) ul. Wolności 25	3. Zawartość wkładki (nazwa obiektu lub materiału uzupełniającego) fotografie
------------------------------------	---	--



26.



27.



28.



29.



30.



31.



32.

1. Miejscowość KLUCZBORK	2. Obiekt (nazwa jak w karcie) Budynek mieszkalny (kamienica) ul. Wolności 25	3. Zawartość wkładki (nazwa obiektu lub materiału uzupełniającego) fotografie
------------------------------------	---	--



33.



34.



35.



36.



37.



38.

1. Miejscowość KLUCZBORK	2. Obiekt (nazwa jak w karcie) Budynek mieszkalny (kamienica) ul. Wolności 25	3. Zawartość wkładki (nazwa obiektu lub materiału uzupełniającego) fotografie
------------------------------------	---	--



39.



40.



41.



42.



43.



44.



45.

1. Miejscowość
KLUCZBORK

2. Obiekt (nazwa jak w karcie)
**Budynek mieszkalny (kamienica)
ul. Wolności 25**

3. Zawartość wkładki (nazwa obiektu lub materiału uzupełniającego)
Fotografie, podpisy.



46.



47.



48.

1. Widok ogólny od północy na wschodnią pierzeję ulicy.
2. Widok ogólny od południa na wschodnią pierzeję ulicy.
3. Elewacja zachodnia – fasada.
4. Widok ogólny od południa.
5. Widok ogólny od południa.
6. Elewacja boczna – południowa.
7. Widok ogólny od północy.
8. Widok ogólny od północnego-wschodu.
9. Elewacja tylna – wschodnia.
10. Elewacja tylna – wschodnia.
11. Elewacja tylna – wschodnia.
12. Elewacja boczna – południowa.
13. Część środkowa fasady.
14. II kondygnacja ryzalitu w fasadzie.
15. III i IV kondygnacja ryzalitu w fasadzie.
16. Okna w I kondygnacji fasady.
17. Okna w II kondygnacji fasady.
18. Okna w III i IV kondygnacji fasady.
19. Kroksztyny wspierające okap dachu.
20. Elewacja północna części frontowej.
21. Elewacja północna części frontowej.
22. Elewacja wschodnia części frontowej.
23. Elewacja północna skrzydła tylnego.
24. Elewacja wschodnia skrzydła tylnego.
25. Boniowanie narożnika.
26. Drzwi wejścia głównego.
27. Okno w parterze skrzydła tylnego.
28. Okno w parterze elewacji wschodniej części frontowej.
29. Okna w parterze ryzalitu elewacji północnej.
30. Okna w parterze ryzalitu elewacji północnej.
31. Profilowania gzymsów elewacji frontowej.
32. Gzyms cokołowy.
33. Blenda,
34. Schody wejścia głównego
35. Balustrada tralkowa klatki schodowej.
36. Klatka schodowa i drzwi do mieszkań.
37. Klatka schodowa i drzwi do mieszkań.
38. Klatka schodowa i drzwi do mieszkań.
39. Drzwi do mieszkań.
40. Drzwi do mieszkań.
41. Detal snycerski drzwi.
42. Detal snycerski drzwi.
43. Strop Kleina w piwnicy.
44. Piwnica
45. Sklepienie odcinkowe w piwnicy.
46. Ceglana posadzka w piwnicy.
47. Strych.
48. Strych.