

A B C D E F G H I J K L M N O P R S T U V X Y Z

Nr

1. Obiekt

DOM MIESZKALNY (KAMIENICA CZYNSZOWA)

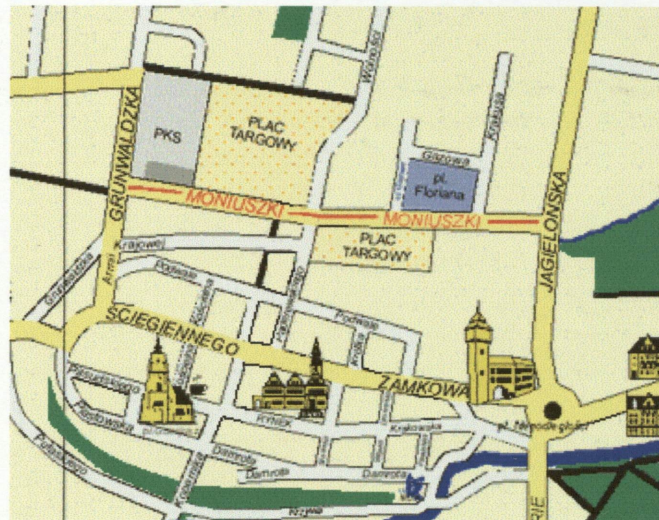
2. Czas powstania

1 ćw. XX w.

3. Miejscowość

KLUCZBORK

11. Zdjęcia, rzut, przekrój, sytuacja, orientacja



4. Adres

46-203 Kluczbork

ul. Wolności 9

km.5, dz. nr 125/3

nr hipoteczny KW

5. Przynależność administracyjna

województwo opolskie

powiat kluczborski

6. Poprzednie nazwy miejscowości

Creutzberg (XVIII w.)

Kreuzburg

7. Przynależność administracyjna przed 1 I 1999

województwo opolskie

gmina Kluczbork

8. Właściciel i jego adres

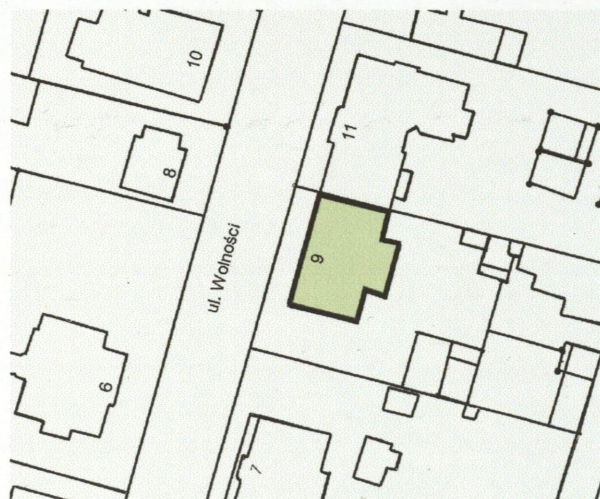
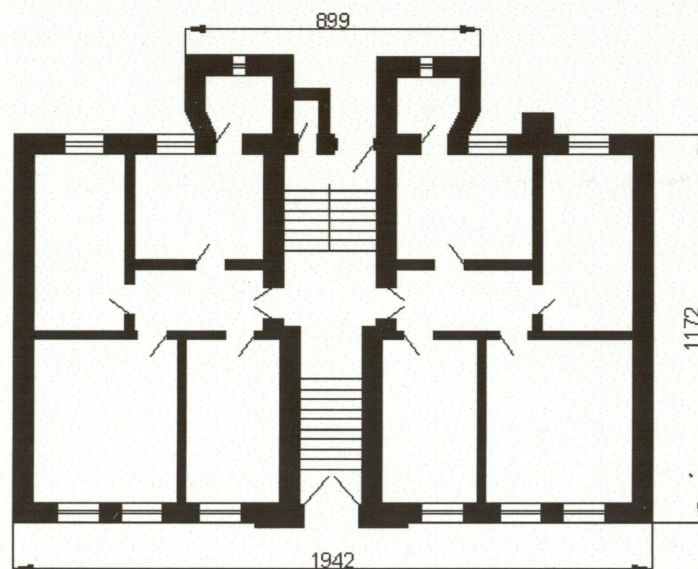
Właściciele lokali mieszkalnych
według załączonego wykazu (patrz
wkładka nr 9)

9. Użytkownik i jego adres

j.w.

10. Rejestr zabytków

Nr data



12. Autorzy, historia obiektu, określenie stylu

Brak danych o autorze, wykonawcy oraz dokładnym czasie budowy. Na podstawie analizy stylistycznej, zastosowanych materiałów i technik budowlanych można datować powstanie budynku na 1 ćw. XX w.

Budynek usytuowany w północnej części Kluczborka, poza obszarem średniowiecznego miasta, którego układ przestrzenny zawarty w granicach obwarowań miejskich dotrwał bez zasadniczych zmian do końca 1 ćw. XIX w. Rozkwit gospodarczy Kluczborka będący efektem XIX-wiecznego postępu technicznego - rozwoju przemysłu i rzemiosła, kanalizacji, elektryfikacji, budowy kolei i dróg oraz wzrostu liczby ludności wzmógł w 2 poł. XIX w. zapotrzebowanie na mieszkania czynszowe. Realizacja tych potrzeb była możliwa dzięki poszerzeniu obszaru miejskiego poza mury obronne. Kierunki rozwoju przestrzennego wyznaczały dawne szlaki komunikacyjne, na południe do Opola - dzisiejsza ulica M.C.Skłodowskiej oraz na północ do Kujakowic - ulica Jagiellońska i przez Kępno do Poznania - ulica Grunwaldzka. Jeszcze w latach 80-tych XIX wieku nadal istniały duże fragmenty obwarowań, jednakże fosy były już wówczas osuszone a wały służyły za ciągi spacerowe. Do końca XIX w. zlikwidowano zapewne północny obwód obwarowań a teren po nich włączono pod zabudowę. Miasto rozwijało się głównie w kierunku północnym. Wzdłuż głównych ulic powstały okazałe budynki zbudowane w obowiązującym wówczas stylu historyzującym i eklektycznym. Tu w oparciu o biegnące pionowo ulice: Jagiellońską, Grunwaldzką i Byczyńską wytyczono z końcem XIX i na pocz. XX w. szereg ulic poprzecznych. Powstała też nowa ulica o kierunku pionowym - ulica Wolności, będąca przedłużeniem wybiegającej z Rynku ulicy Paderewskiego. Było to pierwsze bezpośrednie połączenie średniowiecznego centrum z nowymi dzielnicami. Ulica Wolności stała się reprezentacyjną trasą w tej części miasta, przy niej powstało szereg okazałych budynków użyteczności publicznej, willi i kamienic.

Zbudowany w stylu eklektycznym z elementami neomanierystycznymi.

13. Opis (sytuacja, materiał i konstrukcja, rzut, bryła, elewacja, wnętrze, wyposażenie, instalacje)

SYTUACJA: Zlokalizowany w północnej części miasta, poza obwodem zabudowy średniowiecznego układu urbanistycznego. W zabudowie półzwartej. Usytuowany po wschodniej stronie ulicy Wolności, na prostokątnej parceli zabudowanej od frontu budynkiem mieszkalnym poprzedzonym tzw. przedgródkiem, w głębi działki podwórze i budynki gospodarcze. Ogrodzenie ażurowe, stalowe, rozpięte między murywanymi, otynkowanymi słupkami.

MATERIAŁ, KONSTRUKCJA, TECHNIKA

Ściany: ściany zewnętrzne murowane z cegły maszynowej, pełnej na zaprawie cementowo-wapiennej, obustronnie tynkowane, na zewnątrz tynk fakturowy, cementowo wapienny, płukany, typu „baranek”. Detal architektoniczny wykonany z kształtek i cegły ceramicznej barwy czerwonej. Ściany wewnętrzne: murowane z cegły pełnej, tynkowane gładko, tynk wapienny bez dekoracji architektonicznej.

Sklepienia i stropy: w piwnicy sklepienia odcinkowe, na wyższych kondygnacjach drewniane stropy legarowe z tynkowaną podsufitką, w ciągach komunikacyjnych płyta Kleina.

Więźba dachowa: drewniana. Jednospadowa z pulpitową połącią od frontu wspartą na ścianie kolankowej. Krokwie części płaskiej oparte na układzie ram stolcowych. Poszycie części stromej dachówką ceramiczną, karpiówką układaną podwójnie w koronkę, części płaskiej papą na deskowaniu pełnym.

Posadzki i podłogi: w piwnicach posadzki wylewane z jastrychu cementowego. W I kondygnacji, w ciągu komunikacyjnym (sień) płytki ceramiczne, wielobarwne (beżowe, czarne, czerwone) układane w motyw geometryczny. Na spocznikach klatki schodowej i w pomieszczeniach mieszkalnych podłogi z desek, w pomieszczeniach sanitarnych współczesne płytki ceramiczne i wykładzina PVC.

Schody: zewnętrzne - jednostopnowe, z jastrychu cementowego wyłożone współczesnymi płytkami ceramicznymi. Wewnętrzne: w sieni z poziomym parteru do klatki schodowej, jednobiegowe, murowane z cegły, stopnie drewniane. Klatka schodowa, dwubiegowa, powrotna ze spocznikami, murowana (płyta Kleina) z drewniana okładzina stopni. Balustrada drewniana, tralkowa o profilowanych słupkach i pochwytach.

Otwory: Otwory okienne. Otwory okienne prostokątne zróżnicowane wielkością oraz zamknięte łukiem pełnym i łukiem odcinkowym. Od

<p>14. Kubatura</p> <p>ok. 2300 m³</p>	<p>15. Powierzchnia zabudowy</p> <p>ok. 227 m²</p>	<p>16. Przeznaczenie pierwotne</p> <p>Budynek mieszkalny (kamienica)</p>	<p>17. Użytkowanie obecne</p> <p>Budynek mieszkalny, wielorodzinny</p>
<p>18. Prace budowlane i konserwatorskie, ich przebieg i dokumentacja</p> <p>Nie uległ zniszczeniu podczas działań wojennych II wojny światowej. Po 1945 r. funkcjonował jako budynek mieszkalny, nie przeprowadzono w nim poważniejszych prac poza drobnymi, bieżącymi remontami, Wymieniono niektóre drzwi wejściowe do mieszkań oraz część stolarki okiennej oraz drzwi wejścia głównego.</p>		<p>19. Stan zachowania (fundamenty, ściany zewnętrzne, ściany wewnętrzne, sklepienia, stropy, konstrukcje dachowe, pokrycie dachu, wyposażenie, instalacje)</p> <p>Stan zachowania budynku jako całości oraz jego poszczególnych elementów średni. Budynek użytkowany zgodnie z pierwotnym przeznaczeniem na cele mieszkalne.</p> <ul style="list-style-type: none"> – Fundamenty – dobre. – ściany – dobre, nie wykazują spękań ani odchyień od pionu. – Tynki zewnętrzne –dobre – stropy – w stanie dobrym, więźba dachowa – drewniana w stanie dostatecznym, wymaga remontu. – pokrycie dachu – miejscowo nieszczelne, wymaga remontu – stolarka zewnętrzna – okienna częściowo zniszczona, wymaga renowacji lub wymiany. <p>20. Najpilniejsze postulaty konserwatorskie</p> <p>Ochronie konserwatorskiej podlega bryła budynku, kompozycja i dekoracja architektoniczna elewacji (podziały, elementy oryginalnego wystroju) ogólna dyspozycja wnętrz oraz zabytkowe elementy wyposażenia m.in.: zabytkowa stolarka drzwiowa, klatka schodowa z drewnianymi tralkowymi balustradami. Należy ograniczyć współczesne ingerencje w bryłę budynku i układ przestrzenny wnętrz i dążyć do maksymalnej ochrony substancji zabytkowej i rewaloryzacji zdegradowanych wartości stylistycznych</p> <p>Z uwagi na cenne walory architektoniczno-stylistyczne i historyczne budynek kwalifikuje się do wpisu do rejestru zabytków.</p>	

21. Akta archiwalne (rodzaj akt, numer i miejsce przechowywania)

nie odnaleziono

24. Uwagi różne

25. Opracował

tekst *mgr Jerzy Skarbek*

plany, rysunki *mgr Jerzy Skarbek*

zdjęcia fotogr. *mgr Jerzy Skarbek sierpień 2008*

miejsce przechowywania negatywów *w posiadaniu autora*

Karta po wypełnieniu podlega ochronie na podstawie przepisów prawa autorskiego

22. Bibliografia

T.Piekarz, Z.Bieńkowska, Wstępne wytyczne konserwatorskie do planów zagospodarowania przestrzennego, PPKZ, Oddz. w Rzeszowie, 1991 r.

26. Adnotacje o inspekcjach, informacje o zmianach (daty, imiona i nazwiska wypełniających)

23. Źródła ikonograficzne (rodzaj, miejsce przechowywania, sygnatury)

nie odnaleziono

27. Załączniki

wkładka do karty ewidencyjnej zabytków architektury i budownictwa
- szt. 9

1. Miejscowość	2. Obiekt (nazwa jak w karcie)	3. Zawartość wkładki (nazwa obiektu lub materiału uzupełniającego)
KLUCZBORK	Budynek mieszkalny ul. Wolności 9	c.d. tekstu, materiały archiwalne

c.d. rubryki nr 13

wewnątrz zamknięte odcinkowo. Okna w większości w ceglanych obramieniach lub zwieńczone ceglanymi łękami nadokiennymi. Okna drewniane, skrzynkowe, dwuskrzydłowe z podziałem krzyżowym (ze ślemieniem i słupkiem stałym), powyżej ślemienia skrzydła zamknięte łukiem odcinkowym lub pełnym. Ślemię profilowane, słupek z dekoracją snycerską. W elewacji tylnej okna prostokątne, na klatce schodowej okna krosnowe. Otwory drzwiowe zewnętrzne: - otwór wejścia głównego zamknięty łukiem odcinkowym. Drzwi drewniane, płycinowe, dwuskrzydłowe. Skrzydła z ruchomym słupkiem, przeszklone w części górnej. Drzwi w elewacji tylnej drewniane konstrukcji ramowo-płycinowej, jednoskrzydłowe, zamknięte łukiem odcinkowym. Otwory drzwiowe wewnętrzne: z klatki schodowej do mieszkań - zamknięte łukiem odcinkowym, drzwi dwuskrzydłowe z naświetlem oraz współczesne prostokątne, jednoskrzydłowe. W pomieszczeniach mieszkalnych drzwi prostokątne, jednoskrzydłowe, ościeżnice i skrzydła drewniane, płycinowe.

RZUT: Założony na planie prostokąta wydłużonego na osi płn.-płd. z nieznacznym ryzalitem pośrodku elewacji frontowej i wydatnym ryzalitem klatki schodowej w elewacji tylnej. W centrum sień przelotowa z wejściem głównym od zachodu i klatką schodową w trakcie tylnym.

BRYŁA: Budynek trójkondygnacyjny, podpiwniczony, kryty dachem płaskim z pulpituwą połącią w elewacji frontowej. Bryła symetryczna, zwarta, nieznacznie rozczłonkowana płytkim ryzalitem pośrodku elewacji frontowej i wydatnym w elewacji tylnej oraz wykuszem w narożniku płd.-zach. Ryzalit frontowy zwieńczony szczytem ze spływami.

ELEWACJE: Elewacja frontowa - zachodnia: 8-osiowa w rytmie 2;1;2;1;2, otynkowana z bogatym wystrojem architektonicznym (gzymsy, obramienia okien artykulacja elewacji) wykonanym z kształtek i cegły ceramicznej. Osie wyznaczone otworami okiennymi: w I i II kondygnacji zamkniętymi łukiem odcinkowym, w III kondygnacji zamkniętymi łukiem pełnym i odcinkowo. Dominantę architektoniczną elewacji stanowią 2 osie środkowe, nieznacznie ryzalitowane, ujęte ceglanym pseudoboniowaniem, zwieńczone w połąci dachu szczytem ze spływami i półkolistym naczółkiem. W przyziemiu ryzalitu zamknięty łukiem odcinkowym portal wejścia głównego w ceglanym obramieniu. Otwór drzwiowy zamknięty odcinkowo; drzwi drewniane, dwuskrzydłowe ze snycerskim opracowaniem ram, w części górnej przeszklone. Powyżej, nad łukiem otworu drzwiowego trzy zamknięte odcinkowo okienka doświetlające sień. W I kondygnacji okna zamknięte łukiem odcinkowym wykonanym z czerwonej cegły ceramicznej, umieszczone w płytkich niszach zwieńczonych łukiem pełnym. W II kondygnacji zamknięte odcinkowo z łukiem wykonanym z czerwonej cegły ceramicznej, w III kondygnacji zamknięte ceglanym łukiem pełnym. Okna w osiach skrajnych (1-2 i 7-8) II i III kondygnacji dodatkowo podkreślone bogatszą, ceglaną dekoracją architektoniczną. W II kondygnacji pary okien ujęte wspólnym, ceglanym obramieniem, w III kondygnacji trzy wąskie zamknięte odcinkowo okna (w typie triforium) zwieńczone wspólnym gzymsem nadokiennym. Pomiędzy kondygnacjami ceglana dekoracja geometryczna z motywem skośnego krzyża. Elewacja artykułowana horyzontalnie gzymсами wykonanymi z kształtowanej cegły - gzyms cokołowy, kordonowy pomiędzy I a II kondygnacją, wertykalnie lizenami ujmującymi pary osi skrajnych w II i III kondygnacji. Całość zwieńczona wydatnym gzymsem koronującym wspartym na fryzie kostkowym. W narożniku płd.-zach. na poziomie II i III kondygnacji czworoboczny wykusz zwieńczony daszkiem trójspadowym. Na

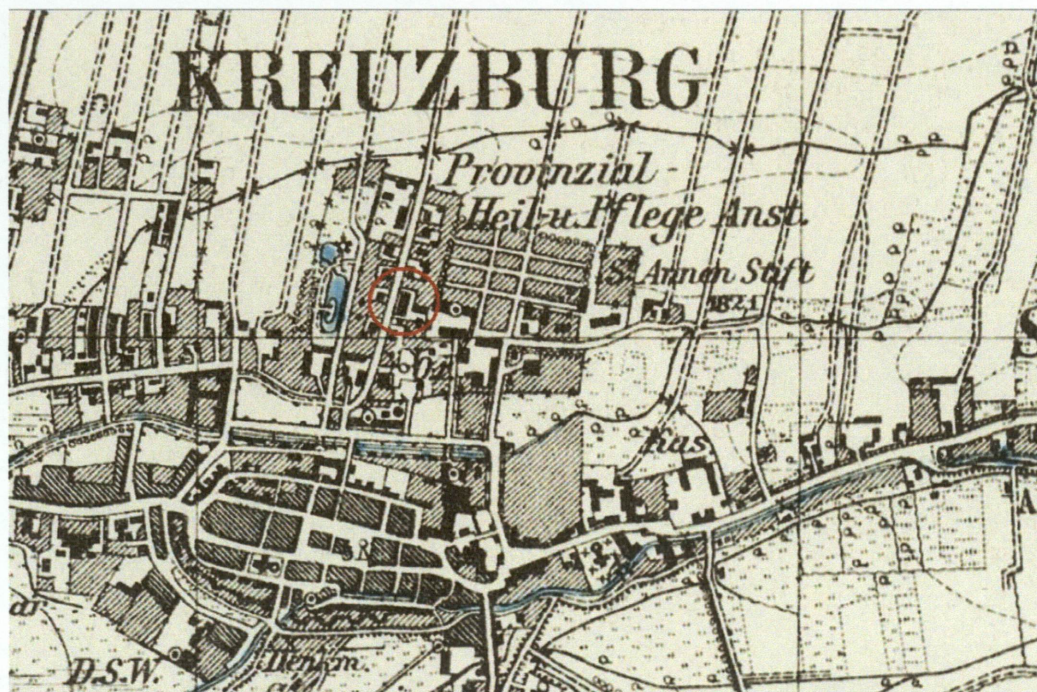
poziomie II kondygnacji wykusz murowany, z zamkniętymi łukiem odcinkowym oknami, w III kondygnacji w formie logii o konstrukcji drewnianej ze snycerskim opracowaniem słupów i zastrzałów. W dekoracji zastosowano kształtki ceramiczne, glazurowane na zielono.

Elewacja boczna – południowa: 2-osiowa, osie wyznaczone blendami o formie analogicznej do otworów okiennych w elewacji frontowej. Artykułowana poziomo gzymsami i pasami ceglanych fryzów. Elewacja tylna - wschodnia: gładko tynkowana, bez podziałów i dekoracji architektonicznej. Otwory okienne prostokątne, zróżnicowane wielkością, w ryzalicie, pojedyncze, wąskie rozdzielone balkonami z ażurową stalową kratą.

WNĘTRZE: wnętrze w układzie trójtaktu, na osi sień z jednobiegowymi schodami w części frontowej prowadzącymi z poziomu przyziemia na I kondygnację. Po obu stronach sieni (pośrodku jej długości) wejścia do mieszkań na parterze, układ wnętrz mieszkalny. W głębi sieni (w trakcie tylnym) klatka schodowa i wejście na podwórze. Budynek zachował oryginalną dyspozycję przestrzenną wnętrza.

WYPOSAŻENIE: Zachowana w stanie niemal nie zmienionym oryginalna klatka schodowa z drewnianą tralkową balustradą. We wnętrzu zachowała się część historycznej stolarki drzwiowej (drzwi i ościeżnice płycinowe). W większości otworów okiennych zachowana historyczna stolarka z podziałem krzyżowym.

INSTALACJE: budynek wyposażony jest w instalację elektryczną, wodno-kanalizacyjną, gazową oraz grzewczą.



Mapa archiwalna z pocz. XX w.

wkładkę założył: mgr Jerzy Skarbek

miejsce przechowywania negatywów: w posiadaniu autora

1. Miejscowość

KLUCZBORK

2. Obiekt (nazwa jak w karcie)

Dom mieszkalny ul. Wolności 9

3. Zawartość wkładki (nazwa obiektu lub materiału uzupełniającego)

fotografie



Widok ogólny od pld.zach.



Fasada (elewacja zachodnia)



Narożnik pld.-zach.



Blok zabudowy wschodniej pierzei ulicy.



I kondygnacja – część południowa fasady.



Okna w I kondygnacji fasady (część północna).



Okna w II kondygnacji fasady (część południowa).



Okno w III kondygnacji fasady (część południowa).

3. Miejscowość KLUCZBORK	2. Obiekt (nazwa jak w karcie) Dom mieszkalny ul. Wolności 9	3. Zawartość wkładki (nazwa obiektu lub materiału uzupełniającego) fotografie
------------------------------------	--	--



Narożnik płd.-zach. fasady.



Wykus w narożniku płd.-zach. fasady



Narożnik płd.-zach. fasady



Wykus w narożniku płd.-zach. fasady



Wykus w narożniku płd.-zach. fasady



II kondygnacja wykusza.

4. Miejscowość KLUCZBORK	2. Obiekt (nazwa jak w karcie) Dom mieszkalny ul. Wolności 9	3. Zawartość wkładki (nazwa obiektu lub materiału uzupełniającego) fotografie
-----------------------------	---	--



Wspornik wykusza



Okno w części dolnej wykusza.



Okno w części górnej wykusza.



Balustrada balkonu w wykuszu.



Balustrada balkonu w wykuszu.



Drewniana konstrukcja wsporcza daszku nad wykuszem.



Okna w III kondygnacji fasady (część środkowa).

1. Miejscowość KLUCZBORK	2. Obiekt (nazwa jak w karcie) Dom mieszkalny ul. Wolności 9	3. Zawartość wkładki (nazwa obiektu lub materiału uzupełniającego) fotografie
------------------------------------	--	--



Okno w III kondygnacji fasady (część północna).



Gzyms koronujący i ceglana dekoracja podokapowa.



Okna II kondygnacji fasady (część północna).



Szczyt nad częścią środkową fasady.



Zwieńczenie szczytu.



II i III kondygnacja części środkowej fasady.



Wejście główne.

3. Miejscowość KLUCZBORK	2. Obiekt (nazwa jak w karcie) Dom mieszkalny ul. Wolności 9	3. Zawartość wkładki (nazwa obiektu lub materiału uzupełniającego) fotografie
------------------------------------	--	--



Drzwi wejścia głównego.



Okno w III kondygnacji fasady .



Okno w I kondygnacji fasady..



Narożnik pld.-wsch.



Blenda w I kondygnacji elewacji bocznej



Blendy w II i III kondygnacji elewacji bocznej.

4. Miejscowość KLUCZBORK	2. Obiekt (nazwa jak w karcie) Dom mieszkalny ul. Wolności 9	3. Zawartość wkładki (nazwa obiektu lub materiału uzupełniającego) fotografie
------------------------------------	--	--



Ryzalit środkowy w elewacji tylnej.



Okno w elewacji tylnej.



Drzwi w elewacji tylnej.



Sień i klatka schodowa.



Posadzka w sieni.



Klatka schodowa.

5. Miejscowość KLUCZBORK	2. Obiekt (nazwa jak w karcie) Dom mieszkalny ul. Wolności 9	3. Zawartość wkładki (nazwa obiektu lub materiału uzupełniającego) fotografie
-----------------------------	---	--



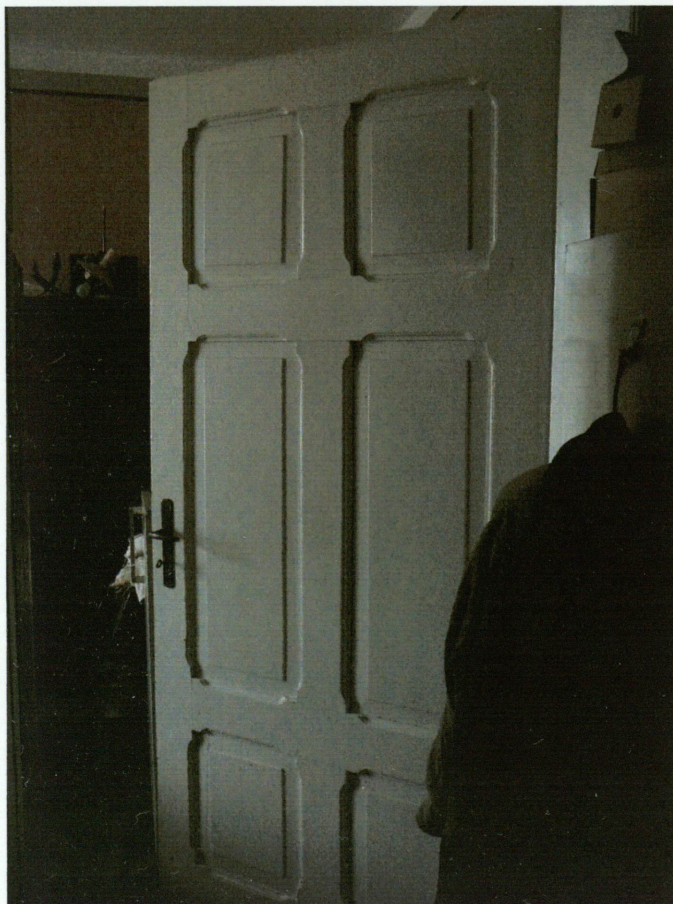
Wejście na poddasze.



Drzwi do mieszkania.



Drzwi na balkony klatki schodowej.



Drzwi wewnętrzne.



Okno skrzynkowe.



Toaleta na półpiętrze.

6. Miejscowość KLUCZBORK	2. Obiekt (nazwa jak w karcie) Dom mieszkalny ul. Wolności 9	3. Zawartość wkładki (nazwa obiektu lub materiału uzupełniającego) fotografie
-----------------------------	---	--



Konstrukcja więźby dachowej.



Konstrukcja więźby dachowej.



Konstrukcja więźby dachowej.

WYKAZ WŁAŚCICIELI

[illegible]